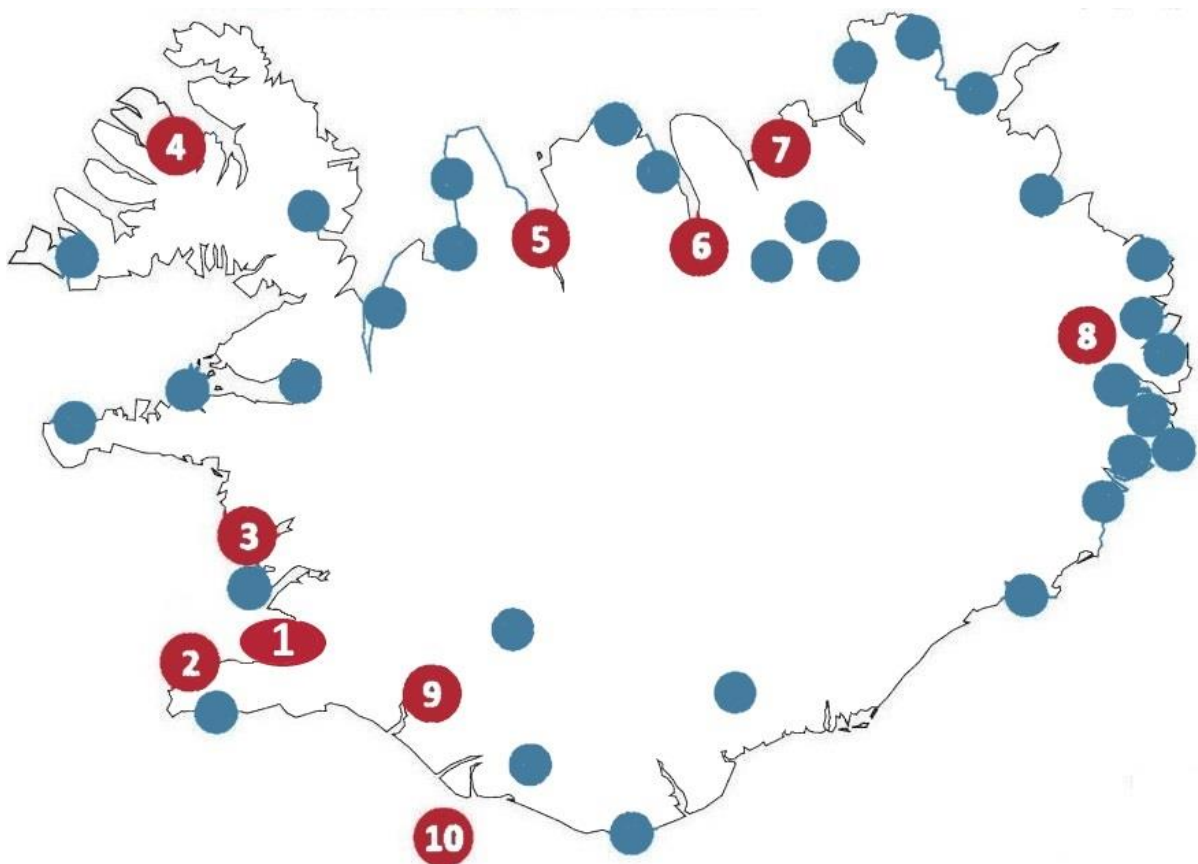




Fræðslumiðstöð Vestfjarða
Miðstöð símenntunar á Vestfjörðum

Ársskýrsla 2015

Samantekt um árið 2015
og starfsáætlun fyrir árið 2016





Fræðslumiðstöð Vestfjarða
Ársskýrsla 2015



Fræðslumiðstöð Vestfjarða
Kennitala 511199-2049
Suðurgata 12, 400 Ísafjörður
Heimasíða frmst.is
Netfang frmst@frmst.is

Forsíðumyndin sýnir net símenntunarmiðstöðva á Íslandi

Ársskýrsla 2015 og starfsáætlun 2016
Apríl 2016



Efnisyfirlit

1. Formáli	3
2 Yfirstjórn og starfsfólk	3
2.1 Fulltrúaráð Fræðslumiðstöðvar Vestfjarða	3
2.2 Stjórn Fræðslumiðstöðvar Vestfjarða	4
2.3 Fulltrúar í öðrum stofnunum	4
2.4 Starfsfólk	4
2.5 Húsnæði og búnaður	5
3 Samantekt um starfsemina árið 2015	6
3.1 Markmið í starfsáætlun 2015	6
3.2 Sí- og endurmenntun	6
3.3 Náms- og starfsráðgjöf	8
3.4 Raunfærnimat	8
3.5 Frístundafiskimenn	9
3.6 Próftaka og samstarf við aðra	9
3.7 Greining fræðsluþarfa (MARKVISS)	10
3.8 Gæðamál	10
3.9 Nýsköpun og þróun	10
3.10 Fjárhagsleg afkoma	12
4 Áætlun um rekstur og breytingar á efnahag ásamt starfaáætlun fyrir árið 2016 ...	13
4.1 Starfsmarkmið fyrir árið 2016	13
4.2 Fjárhagsáætlun	13
4.3 Framhaldsfræðsla	15
4.3.1 Vottaðar námsleiðir	15
4.3.2 Náms- og starfsráðgjöf	15
4.3.3 Raunfærnimat	15
4.3.4 Íslenska fyrir útlendinga	16
4.3.5 Þróunarverkefni	16
4.4 Samstarf við Fjölmennt	16
4.5 Önnur starfsemi	16
4.6 Samstarfsverkefni	16
4.7 Lokaorð	17
5 Myndræn framsetning	18
6 Viðauki – Nám og námskeið árið 2015	30



1. Formáli

Samantekt þessi er 16. ársskýrsla Fræðslumiðstöðvar Vestfjarða og lýsir starfsemi á árinu 2015. Markmið með skýrslunni er að gefa öllum þeim sem starfa við miðstöðina eða tengjast henni með beinum eða óbeinum hætti, sem raunsannasta mynd af starfinu. Skýrslunni er einnig ætlað að varðveita upplýsingar fyrir þá sem vildu kynna sér sögu miðstöðvarinnar síðar meir. Samantektinni fylgir starfsáætlun fyrir árið 2016 sem samþykkt var á stjórnarfundum 11. mars 2016.

2 Yfirstjórn og starfsfólk

2.1 Fulltrúaráð Fræðslumiðstöðvar Vestfjarða

Fulltrúaráð Fræðslumiðstöðvar Vestfjarða er skipað einum aðila frá hverjum stofnanda miðstöðvarinnar og einum til vara.

Fulltrúaráðið var þannig skipað árið 2015.

Stofnun/samtök	Aðalfulltrúi	Varafulltrúi
Alþýðusamband Vestfjarða	<i>Lilja Rafney Magnúsdóttir</i>	<i>Helgi Ólafsson</i>
Atvinnuþróunarfélag Vestfjarða	<i>Neil Shiran K. Þórisson</i>	<i>Aðalsteinn Óskarsson</i>
Byggðasamlag Vestfjarða um málefni fatlaðs fólks	<i>Sif Huld Albertsdóttir</i>	<i>Aðalsteinn Óskarsson</i>
Félag opinberra starfsmanna á Vestfjörðum	<i>Gabríela Aðalbjörnsdóttir</i>	<i>Gylfi Guðmundsson</i>
Fjórðungssamband Vestfirðinga	<i>Baldur Smári Einarsson</i>	<i>Áslaug B. Guttormsdóttir</i>
Menntaskólinn á Ísafirði	<i>Jón Reynir Sigurvinsson</i>	<i>Hildur Halldórsdóttir</i>
Náttúrustofa Vestfjarða	<i>Porleifur Eiríksson</i>	<i>Böðvar Þórisson</i>
Útvegsmannafélag Vestfjarða	<i>Einar Valur Kristjánsson</i>	<i>Kristján G. Jóakimsson</i>
Vinnuveitendafélag Vestfjarða	<i>Kristján G. Jóhannsson</i>	<i>Sigurður Viggósson</i>

Formaður fulltrúaráðsins var *Gabríela Aðalbjörnsdóttir* og varaformaður *Sif Huld Albertsdóttir*.

Aðalfundur fulltrúaráðsins fyrir árið 2015 var haldinn mánudaginn 22. apríl 2015.



2.2 Stjórn Fræðslumiðstöðvar Vestfjarða

Stjórn Fræðslumiðstöðvar Vestfjarða skipa 5 manns.

Á aðalfundi 6. maí 2014 voru kjörin til tveggja ára:

Arnheiður Jónsdóttir. Varamaður hennar **Sigurður Pétursson**.

Kristján G. Jóhannsson. Varamaður hans **Einar Valur Kristjánsson**.

Þorleifur Eiríksson. Varamaður hans **Neil Shiran K. Þórisson**.

Aðrir í stjórn voru:

Jón Reynir Sigurvinsson, tilnefndur af MÍ. Varamaður hans **Hildur Halldórsdóttir**.

Gabríela Aðalbjörnsdóttir formaður fulltrúaráðs. Varamaður hennar **Sif Huld Albertsdóttir** varaformaður fulltrúaráðs.

Stjórnin skipti þannig með sér verkum að Jón Reynir var kjörinn formaður.

Á milli aðalfunda 2015 og 2016 hefur stjórnin haldið 3 bókaða fundi.

Endurskoðandi var kjörinn Guðmundur E. Kjartansson eins og verið hefur.

2.3 Fulltrúar í öðrum stofnunum

Á stjórnarfundum Fræðslumiðstöðvar Vestfjarða miðvikudaginn 22. apríl 2015 voru eftirtaldir kjörnir fulltrúar Fræðslumiðstöðvarinnar á aðalfund fulltrúaráðs Háskólaseturs Vestfjarða og á ársfund Starfsendurhæfingar Vestfjarða.

Háskólasetur Vestfjarða

Aðalmaður Dagný Sveinbjörnsdóttir og varamaður Smári Haraldsson.

Starfsendurhæfing Vestfjarða

Aðalmaður Sólveig Bessa Magnúsdóttir og varamaður Þuríður Sigurðardóttir.

Vestfirðir á miðöldum

Smári Haraldsson forstöðumaður hefur setið aðalfundi Vestfjarða á miðöldum.

2.4 Starfsfólk

Hjá Fræðslumiðstöð Vestfjarða voru 9 fastir starfsmenn í árslok 2015 í um 6,25 stöðugildum. Þeir voru:

- **Smári Haraldsson** forstöðumaður í 100% starfi.
- **Anna Vilborg Rúnarsdóttir** verkefnastjóri í Vesturbyggð og Tálknafirði. Starfshlutfall 50%.
- **Elzbieta Pawluzuk** sér um ræstingar. Starfshlutfall um 25%.
- **Emilía Dagný Sveinbjörnsdóttir** sér einkum um gæðamál, nemendabókhald og rekstur námskeiða en sinnir jafnframt ýmsum öðrum verkefnum. Starfshlutfall 50%.



- **Guðbjörn Páll Sölvason** sér um skipstjórnarnám og þróunarverkefni. Starfshlutfall 100% (þar af hlutastarf við Menntaskólann á Ísafirði).
- **Ingibjörg Benediktsdóttir** verkefnastjóri á Ströndum og Reykhólahreppi. Starfshlutfall 50%.
- **Sigurborg Porkelsdóttir** sér um raunfærnimat, sinnir kynningum hjá fyrirtækjum og stofnunum og MARKVISS ráðgjöf. Starfshlutfall 100%.
- **Sólveig Bessa Magnúsdóttir** hefur umsjón með námskeiðum fyrir fatlaða og námi fyrir þá sem þurfa meiri stuðning auk ýmissa annarra verkefna. Starfshlutfall 50%.
- **Puríður Sigurðardóttir** sér um bókhald, útgáfu reikninga og sinnir auk þess ýmsum öðrum verkefnum. Starfshlutfall 100%.

Fjöldi starfsmanna og stöðugilda frá árinu 2000 sést á 1. mynd.

Verkefna- og skammtímaráðning:

- **Björn Hafberg** vann við náms- og starfsráðgjöf á öllum Vestfjörðum, auk þess að kenna á nokkrum námskeiðum. Starfshlutfall um 40%.

Kennslustundafjöldi á árinu 2015 var 3.032 (3.589 árið 2014), sem samsvarar um 3,3 stöðugildum kennara við framhaldsskóla. Fræðslumiðstöðin hefur þannig útvegað um 10 stöðugildi á árinu 2015.

Kennarar voru 66. Níu kenndu 100 kennslustundir eða meira, 13 kenndu 50 – 99 kennslustundir, 28 kenndu 10 – 49 kennslustundir og 16 kenndu færri en 10 kennslustundir. Verktakagreiðslur (verktakalaun) til kennara og ráðgjafa voru rúmar 26 mkr., en um 24 mkr. árið 2014.

2.5 Húsnæði og búnaður

Fræðslumiðstöð Vestfjarða er með starfsstöðvar á þremur stöðum á Vestfjörðum. Á Ísafirði leigir miðstöðin um 340 m² húsnæði af Vestra ehf. á 1. hæð að Suðurgötu 12. Á Patreksfirði hefur miðstöðin aðstöðu í Þekkingarsetrinu Skor. Á Hólmavík leigir Fræðslumiðstöðin um 25 m² í Þróunarsetrinu Hnyðju. Þá er Fræðslumiðstöðin með fjarfundabúnað í Skrímslasetrinu á Bíldudal og fær þar aðstöðu til kennslu og fundahalda.

Fræðslumiðstöðin er allvel tækjum búin. Hún átti í árslok 2015 skrifstofuhúsgögn fyrir 9 starfsmenn, 1 fjarfundabúnað, 4 borðtölvur með fjarfunda hugbúnaði, 18 nothæfar fartölvur, 16 borðtölvur, 3 skjávarpa, 4 sjónvörp, tvo laserprentara, 6 bleksprautuprentara og hefur eina ljósritunarvél á leigu. Tölvubúnaður er nokkuð kominn til ára sinna og þarfnast líklega endurnýjunar á næstu árum.



3 Samantekt um starfsemina árið 2015

3.1 Markmið í starfsáætlun 2015

Í starfsáætlun fyrir árið 2015 setti Fræðslumiðstöð Vestfjarða sér að ná ákveðnum markmiðum í starfsemi sinni. Markmiðin og árangurinn er sýndur í meðfylgjandi töflu (1. tafla).

1. tafla. Markmið og árangur 2015.

Verkþættir	Markmið	Varð
Fjöldi nemendastunda í vottuðum námsleiðum, íslensku fyrir útlendinga og námi í samstarfi við Fjölmennt	21.000	18.726
Þar af verði fjöldi nemendastunda á norðursvæði Vestfjarða	9.000	11.630
Þar af verði fjöldi nemendastunda á suðursvæði Vestfjarða	1.000	3.240
Þar af verði fjöldi nemendastunda á Reykhólum og Ströndum	1.000	636
Þar af verði fjöldi nemendastunda í fjarkennslu eða dreifnámi	10.000	3.220
Fjöldi nemendastunda í öðru námi	13.000	9.983
Þar af verði fjöldi nemendastunda á norðursvæði Vestfjarða	8.500	7.234
Þar af verði fjöldi nemendastunda á suðursvæði Vestfjarða	500	1.729
Þar af verði fjöldi nemendastunda á Reykhólum og Ströndum	2.000	672
Þar af verði fjöldi nemendastunda í fjarkennslu eða dreifnámi	2.000	348

Nokkuð vantaði á að markmið næðust, en einkum þó í fjarkennslu og dreifnámi. Unnið er að því að efla þann þátt í starfsemi Fræðslumiðstöðvarinnar.

3.2 Sí- og endurmenntun

Á árinu 2015 voru kenndar 3.032 stundir á vegum Fræðslumiðstöðvarinnar (3.589 árið 2014). Hver kennslustund er 40 mínútur (2. mynd).

Námið skiptist þannig að í flokknum *almenn námskeið*, sem felur í sér tólmstundanám og endurmenntun, voru 487 kennslustundir eða 16,1% (voru 666 árið 2014 eða 18,6%), í *réttindanámi* voru 695 kest. eða 22,9% (791 – 22,0%), í *íslensku fyrir útlendinga* voru 510 kest. eða 16,8% (630 – 17,6%) og í *vottuðu námi* voru 1.241 kest. eða 40,9% (1.430 – 39,8%). Í öðru námi (kennsla fyrir fatlaða) voru 99 kest eða 3,3% (72 – 2,0%). Undir vottað nám falla námsskrár Fræðslumiðstöðvar atvinnulífsins og annað vottað nám (3. mynd).

Árið 2015 voru nám og námskeið samtals 28.709 nemendastundir (fjöldi þátttakenda margfaldaður með lengd námskeiðs í kennslustundum) samanborið við 35.209 árið 2014. Er þetta því nokkur fækkun frá fyrra ári. Á 4. mynd er sýndur fjöldi nemendastunda árin 2000 – 2015. Tölurnar fara hækkandi allt fram til ársins 2011, en hafa farið lækkandi síðan. Árið 2011



sker sig að vísu nokkur úr, vegna aðstæðna sem þá voru uppi, en metin í fjölda nemendastunda hefur starfsemin verið að dragast saman síðast liðin ár (4. mynd).

Á 5. mynd er sýndur fjöldi nemendastunda í fjórum meginflokkum náms, þ.e. almenn námskeið, réttindanáms, íslenska fyrir útlendinga og vottað nám á árunum 2010 – 2015.

Hlutfallsleg skipting nemendastunda í hinum fjórum meginflokkum árin 2010 – 2015 er sýnd á 6. mynd. Myndirnar eru svipaðar öll árin, nema vottað nám hefur dregst saman síðast liðin ár.

Fræðslumiðstöð Vestfjarða hóf kennslu vottaðra námsleiða Fræðslumiðstöðvar atvinnulíffisins árið 2007. Fjöldi nemendastunda óx jafnt og þétt til ársins 2011, en hefur farið lækandi síðan (7. mynd). Sama þróun hefur verið í vottuðu námi um allt land.

Þátttakendur í námi árið 2015 skiptust í 89 námshópa, sem er fækkun frá fyrri árum (8. mynd). Er þetta sami fjöldi og árið 2006, en síðan hafa hópar verið fleiri. Ekki er þó alltaf einhlýtt hvernig skipta skuli þátttakendum í hópa og verður að hafa það í huga þegar dregnar eru ályktanir af þessum tölum. Á 2. töflu er sýndur fjöldi hópa í helstu flokkum náms árin 2010 – 2015.

2. tafla. Fjöldi hópa í helstu flokkum náms árin 2010 – 2015.

Flokkur náms	2010	2011	2012	2013	2014	2015
Almenn námskeið	65	52	51	48	50	38
Réttindanáms	13	10	5	7	10	8
Íslenska fyrir útlendinga	12	16	15	14	21	16
Vottað nám	15	16	27	22	16	18
Annað nám	9	12	18	15	6	9
Alls	114	106	116	106	103	89

Að meðaltali voru 10 þátttakendur í hverjum hópi sem er svipað og undanfarin ár (9. mynd).

Nemendastundum í íslensku fyrir útlendinga hafði fækkað nokkuð jafnt síðan árið 2006, en hefur heldur aukist árin 2014 og 2015 (10. mynd). Sú aukning virðist halda áfram á árinu 2016. Fjöldi þátttakenda í íslensku fyrir útlendinga sýnir sömu sveiflur og fjöldi nemendastunda (11. mynd).

Samanlagður fjöldi þátttakenda á öllum námskeiðum árið 2015 var 866 eða 12,6% af íbúafjölda Vestfjarða utan póstnúmers 500 (914 eða 13,2% árið 2014). Samanlagður fjöldi þátttakenda á hverju ári, frá 2000 til 2015 er sýndur á 12. mynd.

Dreifing þátttakenda eftir póstnúmerum er sýnd á 13. og 14. mynd. Þátttakendur voru flestir frá Ísafirði og Hnífsdal (samanlagður fjöldi 330), en langflestir hlutfallslega flestir frá Súgandafirði, 41% af íbúafjölda.

Alls komu 748 einstaklingar (748 árið 2014) við sögu í námi hjá Fræðslumiðstöðinni árið 2014 (voru skráðir og hófu nám) og er það um 9,1% af íbúafjölda Vestfjarða 1. janúar 2016.

Sé Vestfjörðum skipt í 3 svæði eftir samgöngum sést að þátttaka var nokkuð misskipt eftir svæðum og misjöfn á milli ára. Eins og undanfarið var þátttaka best á norðursvæðinu, þótt hún



hafi farið lækkandi þar undanfarin 4 ár. Eins og vænta má sveiflast þátttaka meira á hinum svæðunum þar sem býr færri fólk. Fjöldi þátttakenda sem hlutfall af íbúafjölda árin 2012 – 2015 er sýndur á 15. mynd.

Hlutfallslega aldursdreifingu þátttakenda má sjá á 16. mynd, ásamt meðaltali árána 2003 - 2015. Eins og áður voru flestir á aldursbilinu 45 – 54 ára, en hlutfallslega hefur fjölgað í yngri hópunum, einkum fólki yngra en 25 ára. Ein skýring á fjölgun í yngsta aldurshópnum er að nemendur Grunnskólans á Ísafirði tóku smáskipanám hjá Fræðslumiðstöðinni og eru taldir hér með. Þeir voru alls 23 af 124 í þessum aldurshópi.

Karlar voru samtals 284 (32,8% (36,5% árið 2014)) og konur 582 (67,2% (63,5% árið 2014)). Á árunum 2001 – 2015 voru karlar að meðaltali um 33% þátttakenda og konur um 67%. Á 17. mynd er sýndur fjöldi karla og kvenna í námi hjá Fræðslumiðstöð Vestfjarða árin 2001 – 2015. Samantekt um námskeið á árinu 2015 er í viðauka þessarar ársskýrslu.

3.3 Náms- og starfsráðgjöf

Fræðslusjóður framhaldsfræðslunnar veitir styrki til náms- og starfsráðgjafar. Fræðslumiðstöð atvinnulífsins annast deilingu fjáris og eftirlit með ráðgjöfinni fyrir hönd Fræðslusjóðs. Björn Hafberg náms- og starfsráðgjafi hefur einkum unnið að ráðgjöfinni fyrir Fræðslumiðstöðina frá ársbyrjun 2007 þegar hún fór af stað.

Framlag Fræðslusjóðs til náms- og starfsráðgjafar hefur farið lítillega lækkandi og nám árið 2015 um 40% stöðugildi en var um hálf starf í upphafi. Á árinu 2012 varð nokkur breyting á úthlutunarreglum Fræðslusjóðs til náms- og starfsráðgjafar. Í stað þess að úthluta ákveðnum fjölda viðtala var úthlutað ákveðinni upphæð og viðtöl flokkuð í nokkra verðflokka. Fjöldi viðtala ræðst svo af verði þeirra. Við úthlutun frá Fræðslusjóði í upphafi árs fékk Fræðslumiðstöð Vestfjarða kr. 5,5 mkr. Fjöldi viðtala á árinu 2015 var 406. Árið 2014 var framlag úr Fræðslusjóði kr. 4.818.000 og í gegnum verkefnið Menntun núna fékk miðstöðin svo viðbótarframlag kr. 1.117.668 til ráðgjafar í tengslum við raunfærnimat. Samtals fékk Fræðslumiðstöð Vestfjarða því kr. 5.935.668 til náms- og starfsráðgjafar árið 2014. Fjöldi viðtala á árinu 2014 var 430 (18. mynd).

Viðtölin 2015 skiptust þannig eftir kynjum að karlar voru 188 (281) og konur 218 (149).

3.4 Raunfærnimat

Á árinu 2015 voru í gangi 6 verkefni í raunfærnimati á vegum Fræðslumiðstöðvar Vestfjarða. Fræðslumiðstöðin sá alfarið um 3 verkefnanna, en í 3 verkefnum sáu aðrir fræðsluaðilar um sjálft matið, en Fræðslumiðstöðin alveg um undirbúning. Eitt verkefnið hófst árið 2014, en lauk 2015. Annað verkefni fór af stað árið 2015 en lauk ekki fyrir en árið 2016. Fjörutíu og sex þátttakendur voru samtals í öllum verkefnum og luku þeir 2.182 einingum (3. tafla).



3. Tafla. Verkefni í raunfærnimati árið 2015.

Grein	Framkv.	Fj. þátt.	Fj. ein.	Ath.
Leikskólaliðar	SV	4	129	
Húsasmíði	Iðan	2	236	
Matartækni	Iðan	7	631	
Fiskvinnsla	Frmst	19	823	Hófst 2014
Félagliðar	Frmst	7	198	Lauk 2016
Leikskólaliðar og stuðningsfulltrúar	Frmst	7	165	Lauk 2016
Alls		46	2.182	

SV: Símenntunarmiðstöðin á Vesturlandi.

3.5 Frístundafiskimenn

Siglingastofnun og bátaleigur á Vestfjörðum leituðu árið 2011 til Fræðslumiðstöðvarinnar um gerð námsefnis fyrir erlenda frístundafiskimenn og um að taka þá í próf, sem ekki hafa tilskilin réttindi. Fræðslumiðstöðin réði Guðbjörn Pál Sölvason skipstjóra til verksins og veitti Siglingastofnun honum réttindi prófdómara í skemmtibáta- og smáskipaprófum. Tók hann saman námsefni í skipstjórnarfræðum á þremur tungumálum og setti á vef, sem gerður var af Magnúsi Hávarðssyni hjá Styx ehf. Er slóðin á vefinn <http://www.plato.is/> Námsefnið var samkvæmt *námsskrá um skírteini til skipstjórnar á frístundafiskiskipum*, frá apríl 2011. Vaxtarsamningur Vestfjarða og bátaleigur styrktu verkefnið.

Skipstjórar á frístundafiskibátum verða að hafa tilskilin skipstjórnarréttindi eða gangast undir próf hjá Fræðslumiðstöðinni. Standist þeir prófið fá þeir tilskilin réttindi samkvæmt reglugerð nr. 1005/2010 um frístundafiskiskip og öryggi þeirra og námsskrá. Til að undirbúa sig fyrir prófið geta þeir gert það á vefnum. Sumarið 2015 var fjórða sumarið með þessu fyrirkomulagi.

Sumarið 2015 gengust 126 (118 árið 2014) af 13 þjóðernum undir próf. Voru prófin haldin á 6 stöðum frá maí til september. Eins og fyrri ár voru flestir próftakar frá Þýskalandi (91) og flest próf voru tekin í júlí (38). Nánari skipting próftaka eftir mánuðum og þjóðernum er sýnd á 19. og 20. mynd.

3.6 Próftaka og samstarf við aðra

Allnokkrir nemar á háskólastigi og til undirbúnings háskólanámi hafa fengið að taka próf hjá Fræðslumiðstöðinni. Hefur þetta einkum verið á Patreksfirði og Hólmavík samkvæmt samningi við Háskólasetur Vestfjarða, en á síðast liðnu ári einnig á Ísafirði þar sem nemendur Keilis tóku próf sín hjá Fræðslumiðstöðinni. Alls tóku 146 nemendur próf hjá miðstöðinni á árinu 2015 (122 árið 2014), þar af 66 (76) á Patreksfirði, 65 (32) á Hólmavík og 15 (14) á Ísafirði.



Fræðslumiðstöð Vestfjarða hefur ekki auglýst húsnæði sitt til afnota fyrir utanaðkomandi aðila, enda er stefna miðstöðvarinnar að vera ekki í samkeppni um útleigu húsnæðis við aðila á svæðinu sem eru með slíkan rekstur. Fræðslumiðstöðin hefur þó leigt aðilum í Vestrahúsinu húsnæði til kennslu. eru það einkum Háskólasetur Vestfjarða, Rauði krossinn, Starfsendurhæfing Vestfjarða og Vinnumálastofnun, sem nýtt hafa sér kennsluáðstöðu hjá Fræðslumiðstöðinni.

Auk ofantaldara eru helstu samstarfaðilar aðrar fræðslu- og símenntunarmiðstöðvar, Fræðslumiðstöð atvinnulífsins, Fisktækniskóli Íslands og Menntaskólinn á Ísafirði (MÍ). Samstarf við MÍ er m.a. fólgið í skipstjórnar- og vélstjórnarnámi. Guðbjörn Páll Sölvason verkefnastjóri sjódeildar Fræðslumiðstöðvarinnar er annar tveggja aðalkennara í skipstjórnarnámi skólans. Verðandi nemendur í skipstjórnarnámi gefst kostur á að gangast undir raunfærnimat hjá Fræðslumiðstöðinni. Þá eiga MÍ og Fræðslumiðstöðin í samstarfi um viðbótarnám í vélgæslu.

3.7 Greining fræðsluþarfa (MARKVISS)

Fræðslumiðstöðin hefur heimild til að nota svokallað *Markviss* greiningarkerfi til að meta fræðsluþarfir hjá fyrirtækjum og stofnunum. Miðstöðin hefur lítið selt þessa þjónustu, en starfsfólk sem lært hefur á þetta kerfi notar það gjarnan í daglegum störfum. Miðstöðin hefur þó þrjá þjálfaða leiðbeinendur. Árið 2015 vann miðstöðin að greiningu fræðsluþarfa og gerð símenntunaráætlunar með sveitarfélaginu Reykhólahreppi. Var það verkefni styrkt af starfsmenntasjóðum undir yfirskriftinni Fræðslustjóri að láni. Fleiri slík verkefni voru undirbúin á árinu og er stefnt að því að framkvæma þau árið 2016.

3.8 Gæðamál

Fræðslumiðstöð Vestfjarða hefur verið með EQM gæðavottunin (European Quality Mark) frá árinu 2013. Þá er Fræðslumiðstöðin einnig vottaður fræðsluáðili af mennta- og menningarmálaráðuneytinu.

Umsjón með gæðamálunum hefur Emilía Dagný Sveinbjörnsdóttir verkefnastjóri.

3.9 Nýsköpun og þróun

Fræðslumiðstöð Vestfjarða vann að tveimur nýsköpunar- og þróunarverkefnum á árinu 2015. Þau fólust í ritun námsskráa í skrifstofunámi og í fiskeldi.

Í skrifstofunáminu varð afurð verkefnisins 160 klukkustunda námsskrá er kallast Skrifstofuskóli 2.

Úr fiskeldisverkefninu komu 4 námsskrár, sem eru: Fiskeldiskjarni (90 klst), seiðaelði (80 klest. kennsla og 460 klst. með starfsþjálfun og vinnustaðanámi), sjókvíaeldi (90 klst og 540) og landeldi (80 klst og 4650).



Bæði verkefnin voru unnin með styrk frá Þróunarsjóði framhaldsfræðslunnar auk þess sem Sóknaráætlun Vestfjarða styrkti fiskeldisverkefnið.

Ritun Skrifstofuskólans var alfarið á höndum Þuríður Sigurðardóttur, en um fiskeldisverkefnið var stofnaður stýrihópur, sem í sátu Höskuldur Steinarsson framkvæmdastjóri Fjarðalax ehf og formaður Landssambands fiskeldisstöðva, Nanna Bára Maríasdóttir frá Fisktækniskóla Íslands og Smári Haraldsson forstöðumaður Fræðslumiðstöðvar Vestfjarða. Verkefnastjórn var í höndum Gylfa Einarsson. Náttúrustofa Vestfjarða vann greiningarvinnu og fleira auk þess sem Jón Örn Pálsson fiskeldisfræðingur kom bæði að vinnu stýrihóps og yfirlesturs.

Af öðrum þróunarverkefnum má nefna samstarf við aðrar símenntunarmiðstöðvar um raunfærnimat og kennslu á Leik- og stuðningsfulltrúabréfi með Farskólanum á Norðurlandi vestra og SÍMEY á Akureyri.



3.10 Fjárhagsleg afkoma

Rekstrartekjur Fræðslumiðstöðvar Vestfjarða á árinu 2015 voru 92,8 mkr. samanborið við 99,9 milljónir árið 2014. Rekstrargjöld voru um 100,1 mkr. en 94,5 milljónir árið 2014. Rekstrarniðurstaða fyrir utan fjármagnsliði og afskriftir var því neikvæð um 7,3 mkr. (um - 7,9%) en jákvæð um 5,4 mkr. árið 2014 (um 5,5%). Á 21. mynd eru sýndar tekjur og gjöld Fræðslumiðstöðvarinnar frá upphafi (EBITA). Rekstrarniðurstaða að teknu tilliti til fjármagnsliða og afskrifta var neikvæð um 7,6 mkr. Á 22. mynd eru rekstrarniðurstöður árána 2000 – 2015 sýndar framreiknaðar miðað við vísutölu neysluverðs í desember 2015.

Samsetning tekna var þannig árið 2015 að af fjárlögum komu 19,1 mkr. (20,6%), frá Fræðslusjóði framhaldsfræðslunnar (Fræðslumiðstöð atvinnulífsins) komu 28,7 mkr. (31,0%), þar af komu 18,9 mkr. til kennslu vottaðra námsleiða (20,4%) og 9,8 mkr. til náms- og starfsráðgjafar og raunfærnimats (10,6%), til sérverkefna (Norðvestur verkefnið – Menntun núna) komu 15,5 mkr. (16,7%) (Norðvestur verkefninu – Menntun núna (9,6 mkr.), íslenska fyrir útlendinga (2,9 mkr.) og samningur við Fjölmennt (3,0 mkr)), þáttökugjöld voru 17,3 mkr. (18,7%) og aðrar tekjur voru 12,2 mkr. (13,1%). Á 23. mynd er sýnd hlutfallsleg samsetning tekna árið 2015 og meðalsamsetning árin 2009 – 2015.

Rekstrargjöld skiptust þannig að laun og launatengd gjöld voru 51,1 mkr. (51,1%), kennsla og ráðgjöf 26,3 mkr. (26,2%) og önnur gjöld 22,7 mkr. (22,7%). Á 24. mynd er sýnd hlutfallsleg sundurliðun gjalda árin 2007 til 2014.

Samanburður á rekstrarniðurstöðum og fjárhagsáætlun eru í 4. og 5. töflu.

4. tafla Tekjur. Áætlun og niðurstöður 2015.

Þættir	Krónur	
	Áætlun	Niðurst.
Framlag af fjárlögum	19.300.000	19.100.000
Samningur um kennslu vottaðra námsleiða	19.000.000	18.900.000
Samningur um náms- og starfsráðgjöf og raunfærnimat	9.840.000	9.822.000
Styrkur til íslenskukennslu	2.700.000	2.900.000
Styrkur frá Fjölmennt	3.000.000	3.000.000
Þáttökugjöld	19.443.250	17.341.358
Þróunarstyrkir	5.000.000	1.525.000
Menntun núna	13.984.728	9.580.528
Aðrar tekjur	8.842.600	10.629.868
Alls tekjur	101.110.578	92.798.754

5. tafla Gjöld. Áætlun og niðurstöður 2015.

Þættir	Krónur	
	Áætlun	Niðurst.
Laun og launakostnaður fastra starfsmanna	39.600.000	48.508.000
Laun verkefnaráðinnna kennara og ráðgjafa	25.032.000	26.263.874
Yfirstjórn og annar kostnaður	7.050.000	5.793.411
Rekstur starfsstöðva	9.774.000	10.596.480
Auglýsingar (nettó)	900.000	1.231.102
Þróunarverkefni	5.000.000	3.600.273
Menntun núna	4.298.500	824.836
Annar kostnaður	4.500.000	3.281.972
Gjöld alls	96.154.500	100.099.948



4 Áætlun um rekstur og breytingar á efnahag ásamt starfaáætlun fyrir árið 2016

Áætlun þessi var samþykkt á stjórnarfundi 11. mars 2016 og send mennta- og menningarmálaráðuneytinu samkvæmt samningi við Fræðslumiðstöð Vestfjarða um ráðstöfun rekstrarframlags í fjárlögum, dags. 18. desember 2014, grein 4.2.1.

4.1 Starfsmarkmið fyrir árið 2016

Á árinu 2016 setur Fræðslumiðstöð Vestfjarða sér að ná eftirtöldum markmiðum í starfsemi sinni.

- Heildartekjur verði umfram heildargjöld.
- Fjöldi nemendastunda í vottuðum námsleiðum og íslensku fyrir útlendinga verði ≥ 19.000 .
 - Þar af verði fjöldi nemendastunda á norðursvæði Vestfjarða ≥ 10.000 .
 - Þar af verði fjöldi nemendastunda á suðursvæði Vestfjarða ≥ 3.000 .
 - Þar af verði fjöldi nemendastunda á Reykhólum og Ströndum ≥ 1.000 .
 - Þar af verði fjöldi nemendastunda í fjarkennslu eða dreifnámi ≥ 5.000 .
- Fjöldi nemendastunda í öðru námi verði ≥ 9.500
 - Þar af verði fjöldi nemendastunda á norðursvæði Vestfjarða ≥ 7.500 .
 - Þar af verði fjöldi nemendastunda á suðursvæði Vestfjarða ≥ 1.000 .
 - Þar af verði fjöldi nemendastunda á Reykhólum og Ströndum ≥ 500 .
 - Þar af verði fjöldi nemendastunda í fjarkennslu eða dreifnámi ≥ 500 .
- Fjöldi viðtala hjá náms- og starfsráðgjafa verði ≥ 400 .
- Fjöldi staðinna eininga í raunfærnimati sem teknar verða hjá Fræðslumiðstöð Vestfjarða verði ≥ 165 . Þátttakendur verði frá öllum svæðum Vestfjarða.
- Fjöldi staðinna eininga í raunfærnimati sem teknar verða hjá öðrum fræðsluaðilum verði ≥ 500 .
- Fjöldi útseldra klukkustunda í fræðslugreiningum (MARKVISS) verði ≥ 150 .
- Fræðslumiðstöð Vestfjarða verði leiðandi aðili í að minnsta kosti einu þróunarverkefni.

4.2 Fjárhagsáætlun

Fjárhagsáætlun byggir á þeim starfsmarkmiðum sem Fræðslumiðstöð Vestfjarða hefur sett sér á árinu 2016 og þeim forsendum sem fyrir þeim liggja.

Fastir starfsmenn eru nú 9 í um að bil 6,25 stöðugildum. Á undanförunum árum hefur miðstöðina vantað um 5 til 10 milljónir króna á ári til að standa undir þeim rekstri sem hún hefur verið með. Sum árin hefur miðstöðin haft tekjur af tilfallandi verkefnum þannig að tekjur hafa nægt fyrir gjöldum en á öðrum árum hefur orðið tap á rekstrinum. Vegna þessa hefur miðstöðin óskað eftir hækkun á framlögum á fjárlögum undanförunum ár en án árangurs. Á árinu 2016 er ekki reiknað með neinum slíkum tilfallandi verkefnum og er því gert ráð fyrir nokkrum samdrætti í rekstri á árinu 2016 frá því sem verið hefur. Miðstöðin mun þó áfram reka mannaðar starfsstöðvar á þremur stöðum á Vestfjörðum.



Heildartekjur Fræðslumiðstöðvar Vestfjarða árið 2016 eru áætlaðar um 81,5 milljónir króna og heildargjöld tæpar 80,9 milljón krónur. Líkt og undanfarin ár er framhaldsfræðsla og annar rekstur aðskilinn í fjárhagsáætlun.

Nánari sundurliðun er í meðfylgjandi töflum (6. og 7. tafla). Þar sem hvorki er gert ráð fyrir tækjakaupum eða fjárfestingum á árinu 2016 og þar sem miðstöðin skuldar ekkert, sýnir taflan jafnframt áætlaðar breytingar á efnahag miðstöðvarinnar árið 2016.

6. tafla. Áætlaðar tekjur árið 2016.

Framhaldsfræðsla		Annar rekstur		Samtals
Tekjur	Krónur	Tekjur	Krónur	
Framlag af fjárlögum	19.500.000	Námskeiðsgjöld af tómstunda- og endurmenntunarnámi	6.525.000	
Samningur um kennslu vottaðra námsleiða	18.900.000	Námskeiðsgjöld af réttindanámi	3.328.000	
Samningur um náms- og starfsráðgjöf	5.500.000	Kennsla fatlaðra	3.000.000	
Raunfærnimat	2.387.000	Kennsla fyrir grunnskóla	1.000.000	
Styrkur ráðuneytis til íslenskukennslu	3.600.000	Markviss ráðgjöf	1.275.000	
Greiðsla þátttakenda í vottuðum námsleiðum	2.593.250	Próf fyrir frístundafiskimenn	1.500.000	
Greiðsla þátttakenda á íslenskunámskeiðum	5.605.200	Þjónusta við fjarnema	700.000	
Greiðsla þátttakenda á námskeiðum fyrir fatlaða	143.500	Endurgreidd laun	1.800.000	
Styrkir til þróunarstarfa	2.500.000	Útleiga á húsnæði og búnaði	750.000	
		Formennska í Kvasi	900.000	
Tekjur alls - framhaldsfræðsla	60.728.950	Tekjur alls - annar rekstur	20.778.000	81.506.950

7. tafla. Áætluð gjöld árið 2016.

Framhaldsfræðsla		Annar rekstur		Samtals
Gjöld	Krónur	Gjöld	Krónur	
Laun fastra starfsmanna	33.000.000	Laun fastra starfsmanna	11.000.000	44.000.000
Laun verkefnaráðinnna kennara	13.805.000	Laun verkefnaráðinnna kennara	4.647.500	18.542.500
Leiga á kennsluhúsnæði	329.625	Leiga á kennsluhúsnæði	170.375	500.000
Rekstur starfsstöðva	4.200.000	Rekstur starfsstöðva	1.800.000	6.000.000
Ferðalög starfsmanna og kennara	250.000	Ferðalög starfsmanna og kennara	250.000	500.000
Auglýsingar (nettó)	225.000	Auglýsingar (nettó)	525.000	750.000
Yfirstjórn og annar kostnaður	4.200.000	Yfirstjórn og annar kostnaður	1.800.000	6.000.000
Verktakalaun vegna ráðgjafar	3.000.000			
Kostnaður við raunfærnimat	660.000			
Þróunarstörf	1.000.000			
Gjöld alls - framhaldsfræðsla	60.669.625	Gjöld alls - annar rekstur	20.192.875	80.862.500
Tekjur umfram gjöld	59.325	Tekjur umfram gjöld	585.125	644.450



4.3 Framhaldsfræðsla

4.3.1 Vottaðar námsleiðir

Í áætlun um kennslu vottaðra námsleiða árið 2016 er reiknað með að framlög Fræðslusjóðs verði 18,9 milljónir. Áætlað er að kenna 11 námsleiðir í 14 hópum; samtals 1.265 kennslustundir. Reiknað er með 10 þátttakendum í hverjum hópi. Reiknað er með að um helmingur námsleiðanna verði fjarkenndur eða kenndur í dreifnámi.

Í 8. töflu er sýnt hvaða námsleiðir er fyrirhugað að kenna og hvernig þær skulu dreifast á annir.

8. tafla. Vottaðar námsleiðir sem áætlað er að kenna árið 2016.

Námsleið	Hópar	Staður	Kest í heild	Kent	VÖ16	HÖ16	Alls Kest
Grunnmenntaskóli	1	Ísafjörður	300	S.hl.	130		130
Grunnnámskeið fyrir fiskvinnslufólk	2	Suðureyri	60	Öll	84		84
Grunnnámskeið fyrir fiskvinnslufólk	2	Hólmavík/ Óstaðsett	60	Öll	60	60	120
Landnemaskólinn	1	Súðavík/ Óstaðsett	120	S.hl.	40		40
Meðferð matvæla	2	Fjarkennt	60	Öll	60	60	120
Nám og þjálfun í almennum bóklegum greinum	1	Fjarkennt	300	F.hl.		100	100
Opin smiðja - FabLab	1	Ísafjörður	120	Öll	120		120
Skref til sjálfshjálpar í lestri og ritun	1	Ísafjörður	60	Öll	60		60
Starfsnám á samgangna, umhverfis og framkvæmdasviði	1	Dreifnám	200	S.hl.	56		54
Stuðningsfulltrúabrá 50 ein.	1	Dreifnám	750	1/2	185	190	375
Þjónustuliðar - grunnám	1	Patreks- fjörður	60	Öll		60	60
Alls	14		3.355		795	470	1.265

4.3.2 Náms- og starfsráðgjöf

Framlag Fræðslusjóðs til náms- og starfsráðgjafar á árinu 2016 er 5,5 mkr. og er áætlað að það dugi fyrir hið minnsta 400 viðtölum.

4.3.3 Raunfærnimat

Framlag Fræðslusjóðs til raunfærnimats á árinu 2016 er samtals kr. 2.387.000.

Það skiptist þannig á greinar:

- Fiskvinnsla, kr. 293,5 þúsund krónur (annar framkvæmdaaðili).
- Iðngreinar, kr. 293,5 þúsund krónur (annar framkvæmdaaðili).
- Skipstjórn 1.800 þúsund krónur (Fræðslumiðstöð Vestfjarða framkvæmdaaðili).



Alls er áætlað að fjöldi staðinna eininga í raunfærnimati sem teknar verða hjá Fræðslumiðstöð Vestfjarða verði að minnsta kosti 165 og að minnsta kost 500 sem teknar verða hjá öðrum fræðsluáðilum.

4.3.4 Íslenska fyrir útlendinga

Fræðslumiðstöð Vestfjarða gerir ráð fyrir að kenna 24 námskeið í íslensku fyrir útlendinga á árinu 2016. Hvert námskeið er 30 kennslustundir og er gert ráð fyrir 10 þátttakendum á hverju námskeiði.

4.3.5 Þróunarverkefni

Fræðslumiðstöð Vestfjarða er nú ekki þátttakandi í neinu þróunarverkefni, en gert er ráð fyrir að miðstöðin verði leiðandi aðili í að minnsta kosti einu þróunarverkefni á árinu 2016.

4.4 Samstarf við Fjölmennt

Fræðslumiðstöð Vestfjarða hefur í mörg ár verið í samstarfi við Fjölmennt – símenntun og þekkingarsetur um kennslu og þjónustu við fólk með fötlun. Hefur Fjölmennt veitt styrki til þeirrar kennslu.

Á árinu 2016 er áætlað að kenna fólki með fötlun 100 stundir. Að auki er fyrirhugað að nota hluta af framlagi Fjölmenntar til að greiða fyrir nám með stuðningi.

4.5 Önnur starfsemi

Gert er ráð fyrir að önnur starfsemi Fræðslumiðstöðvar Vestfjarða verði með hefðbundnum hætti árið 2016, en þó að dregið verði úr starfseminni.

Áætlað er að kenna 500 stundir í almennum námskeiðum (tómstundir og endurmenntun) og 426 stundir í réttindanámi (hlífðargassuða, smáskipanám, nám til undirbúnings skemmtibátaprófi, vélgæsla og viðbótarnám í vélgæslu). Þá verður reynt að fara af stað með nám í svæðisleiðsögn.

Auk þessa verður áfram boðið uppá próftöku til skemmtibátaréttinda og próf fyrir frístundafiskimenn.

Fræðslumiðstöð Vestfjarða býður fyrirtækjum og stofnunum aðstoð við greiningu fræðsluþarfa og notar til þess greiningarkerfið MARKVISS. Er reiknað með að einhver verkefni komi til á árinu 2016, meðal annars hjá sveitarfélögum. Er reiknað með að selja út 150 klukkustundir í fræðslugreiningar.

4.6 Samstarfsverkefni

Fræðslumiðstöð Vestfjarða á í samstarfi við ýmsa aðila, bæði innan héraðs og utan. Nám í hlífðargassuðu og viðbótarnám í vélgæslu er í samstarfi við Menntaskólann á Ísafirði, auk þess sem fyrirtækið 3X Technology á Ísafirði er samstarfsaðili um hlífðargassuðuna.



Skipstjórnarnám til smáskiparéttinda og skemmtibátaréttinda er í samstarfi við Skipstjórnarskóla Tækniskólans.

Svæðisleiðsögunám yrði í samstarfi við Leiðsöguskóla Menntaskólans í Kópavogi.

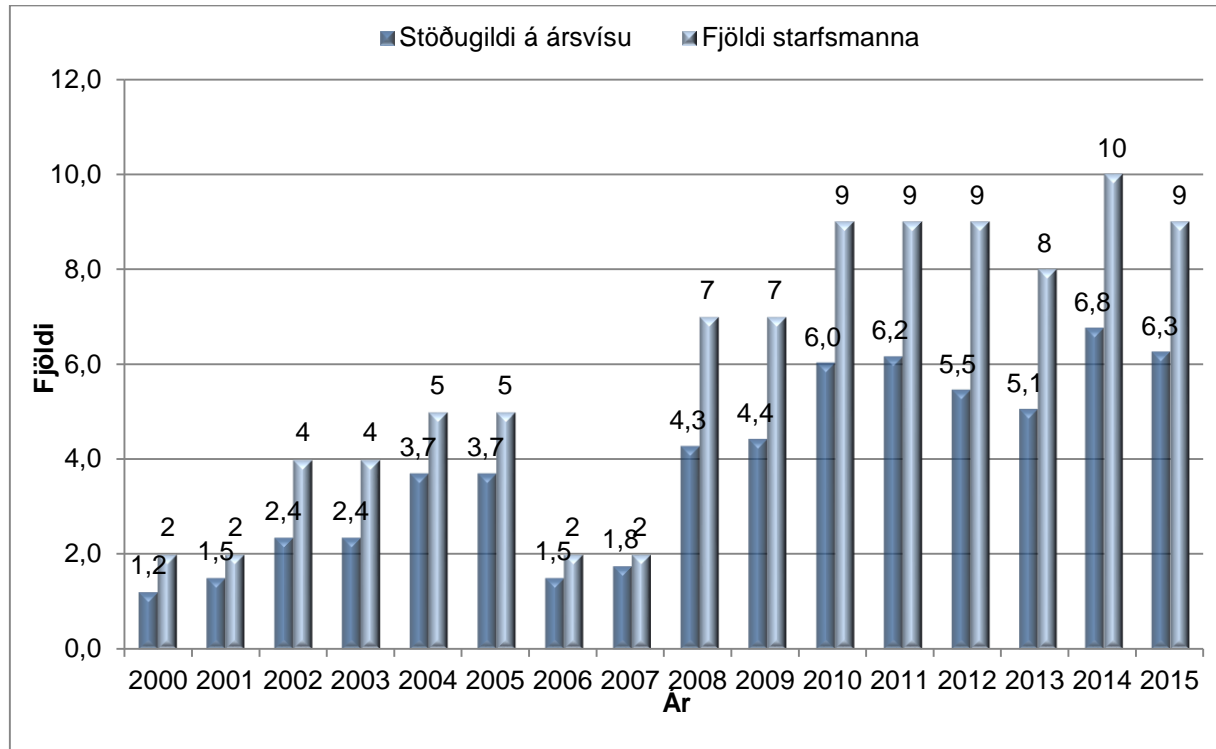
Menntaskólinn á Ísafirði rekur skipstjórnarnámi í samstarfi við Tækniskólann og er Fræðslumiðstöð Vestfjarða aðili að því verkefni.

4.7 Lokaorð

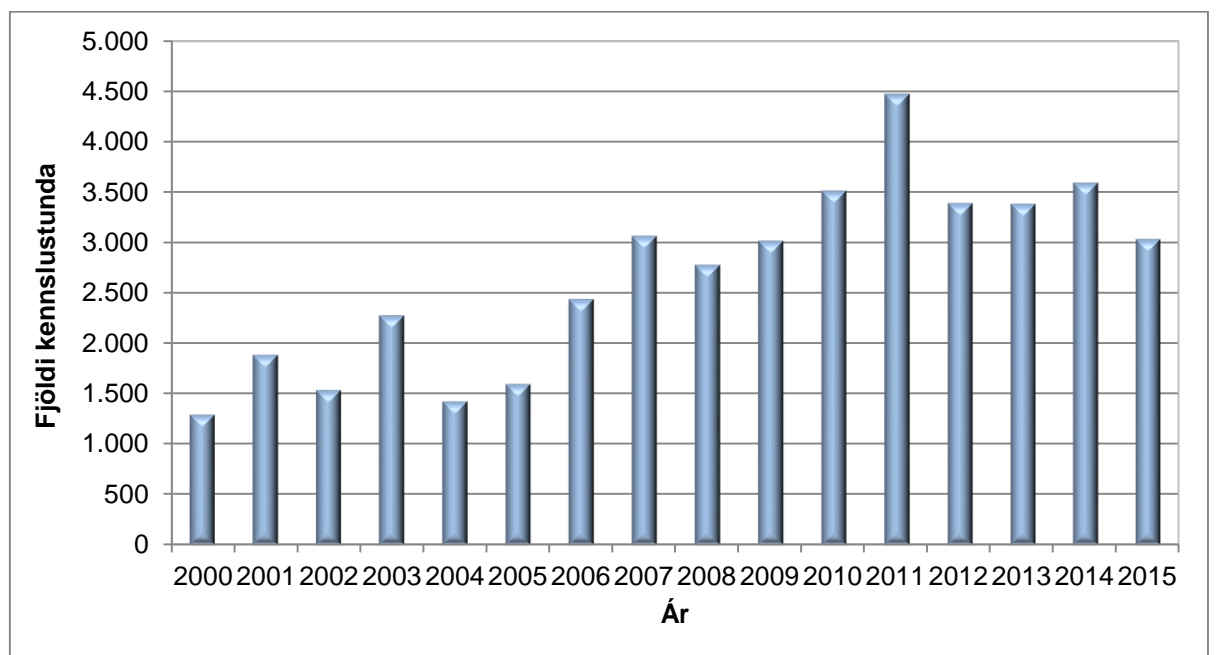
Með samantekt þessari leggur Fræðslumiðstöð Vestfjarða drög að starfsemi ársins 2016. Þar sem samantektin er unnin samkvæmt ákvæðum sammings, sem grundvallaður er á lögum um framhaldsfræðslu er megin áhersla í samantektinni á þau áform sem miðstöðin hefur á sviði framhaldsfræðslunnar.

Fræðslumiðstöð Vestfjarða stendur þó fyrir margvíslegri annarri starfsemi, sem nokkur grein er gerð fyrir í þessari samantekt. Flest af þeirri starfsemi gagnast markhópi framhaldsfræðslunnar, þótt það sé í boði fyrir alla, óháð fyrra námi.

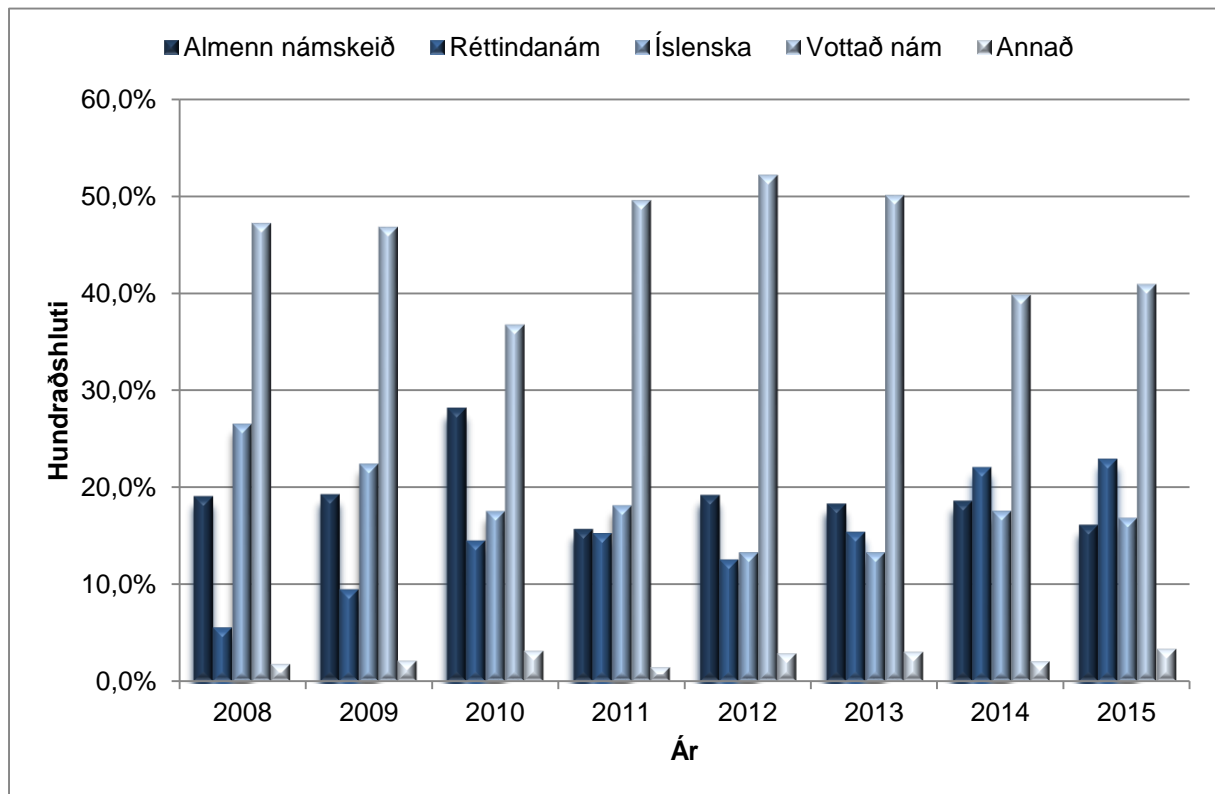
5 Myndræn framsetning



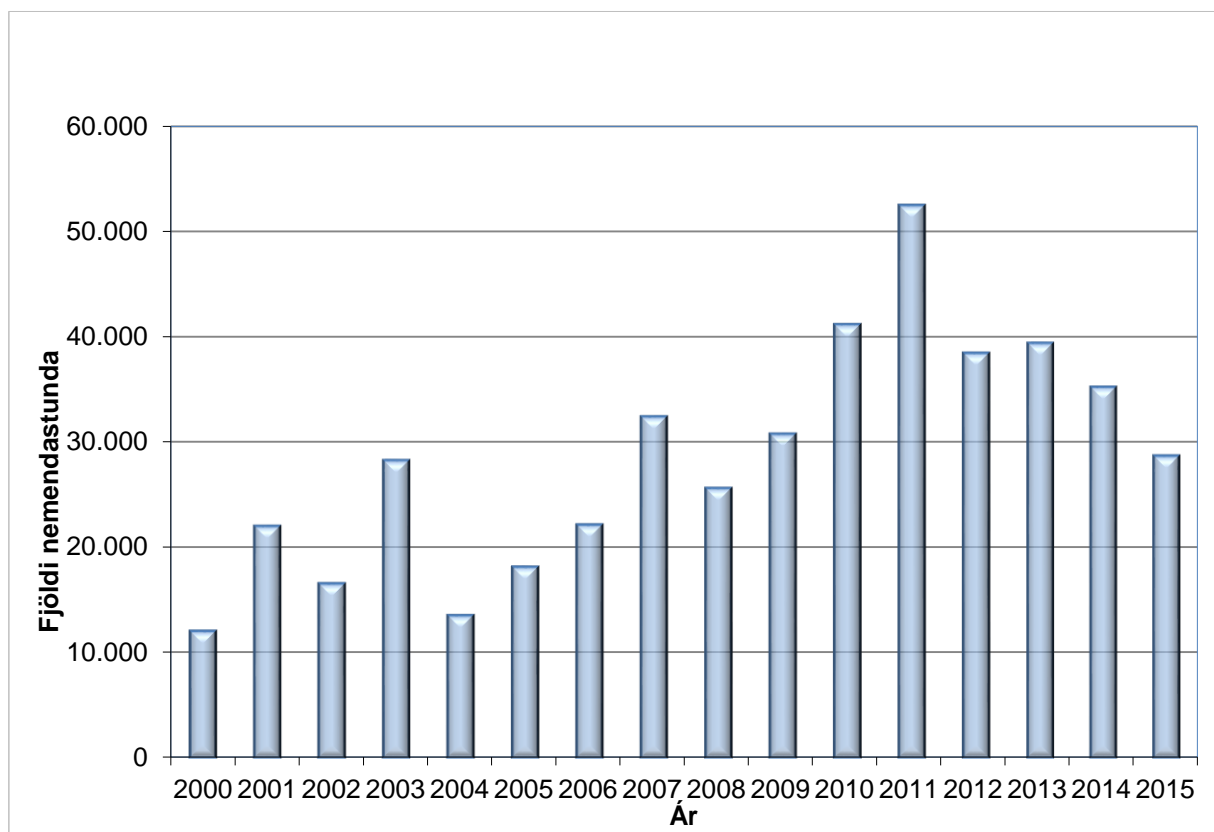
1. mynd. Fjöldi starfsmanna og stöðugildi hjá Fræðslumiðstöð Vestfjarða árin 2000 – 2015. Tölur eiga við árslok hvers árs.



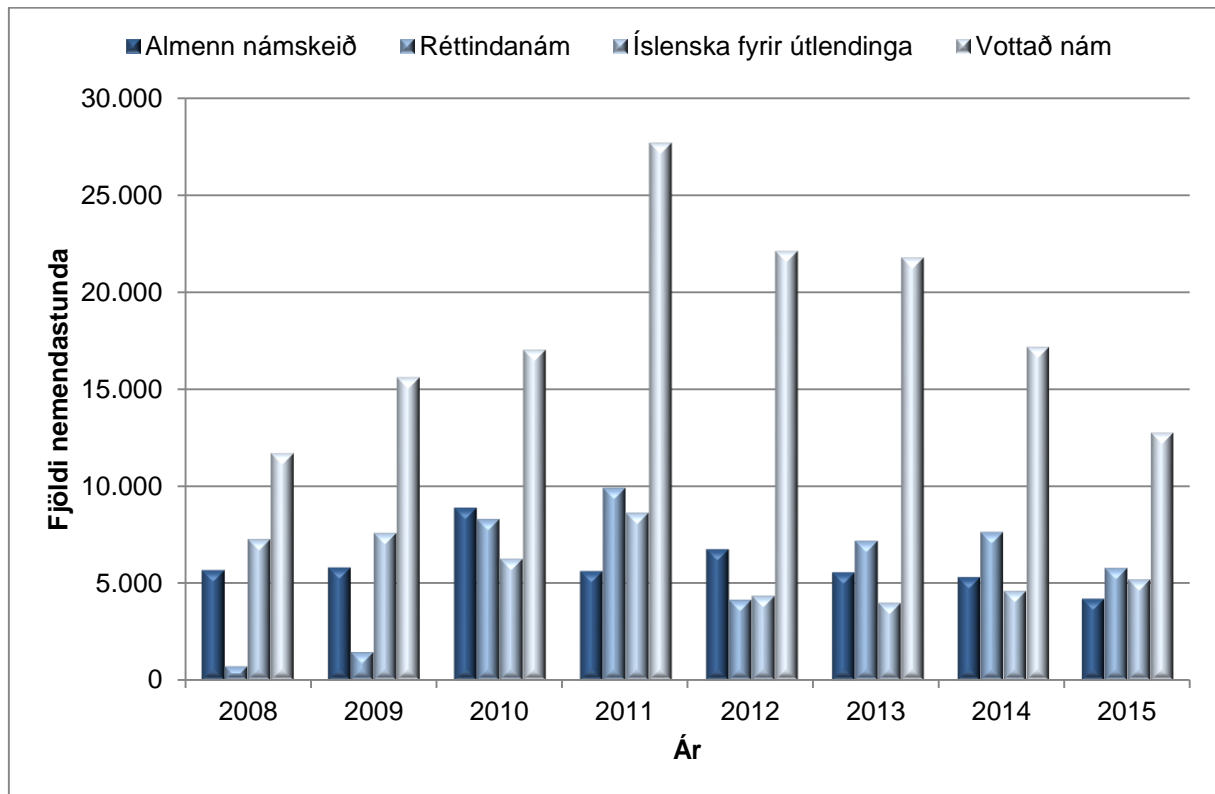
2. mynd. Fjöldi kennslustunda hjá Fræðslumiðstöð Vestfjarða árin 2000 – 2015.



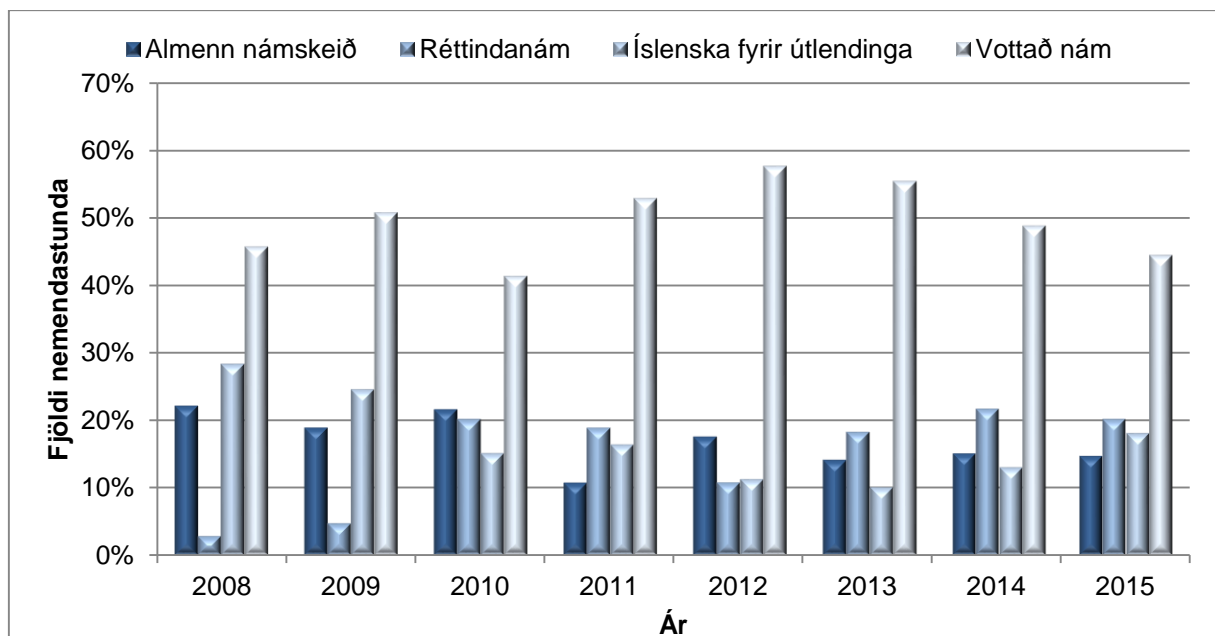
3. mynd. Hlutfallslegur fjöldi kennslustunda í meginflokkum náms árið 2008 – 2015.



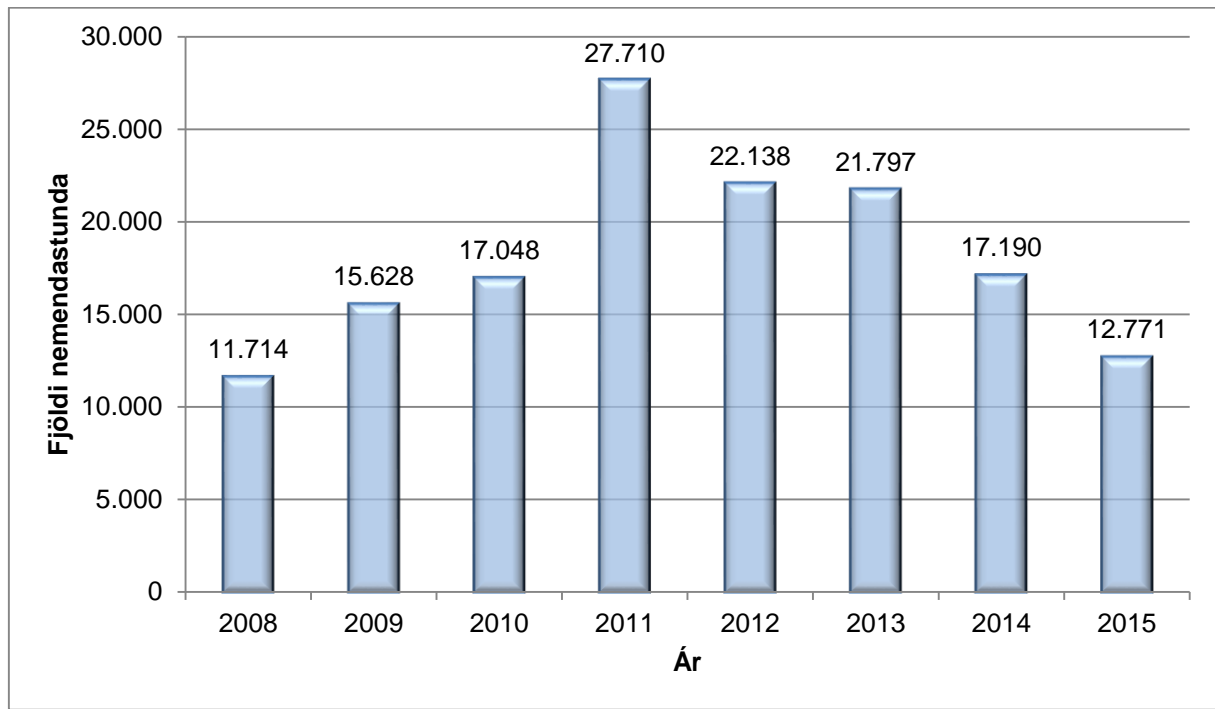
4. mynd. Fjöldi nemendastunda hjá Fræðslumiðstöð Vestfjarða árin 2000 – 2015.



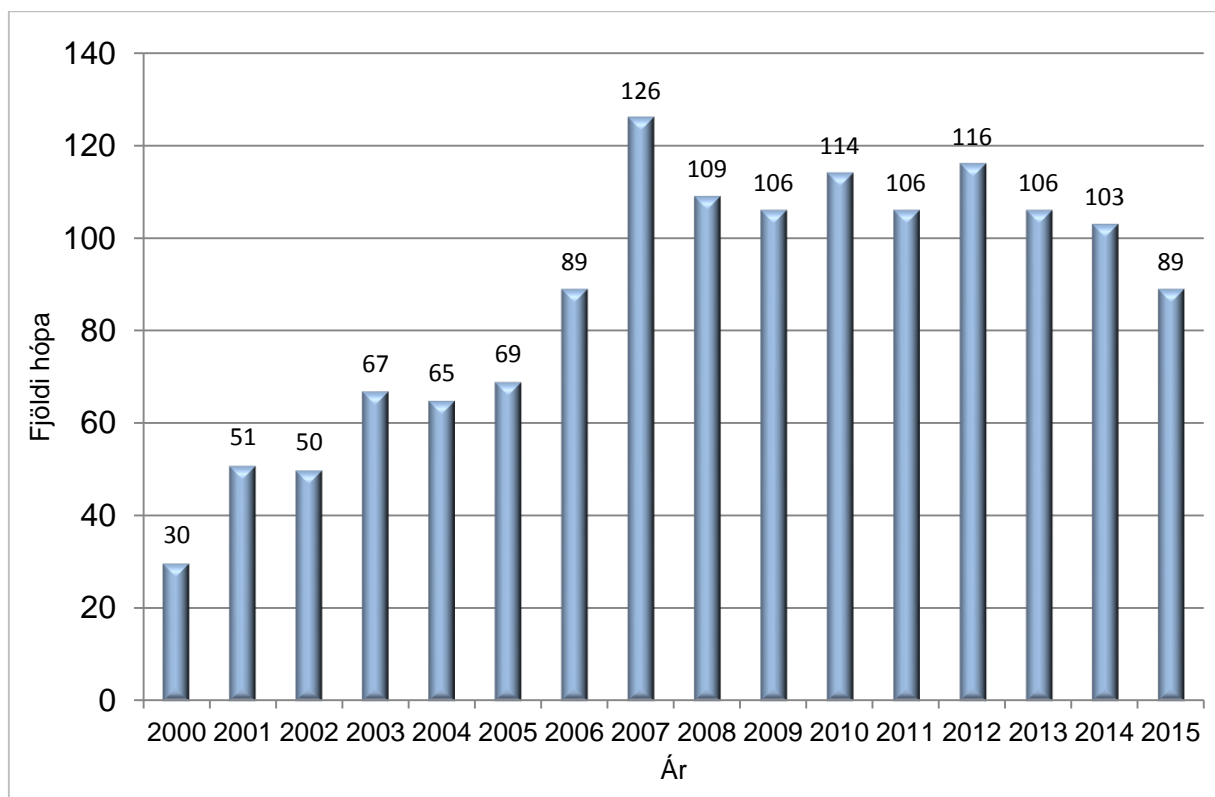
5. mynd. Fjöldi nemendastunda hjá Fræðslumiðstöð Vestfjarða 2008 – 2015 í fjórum meginflokkum náms.



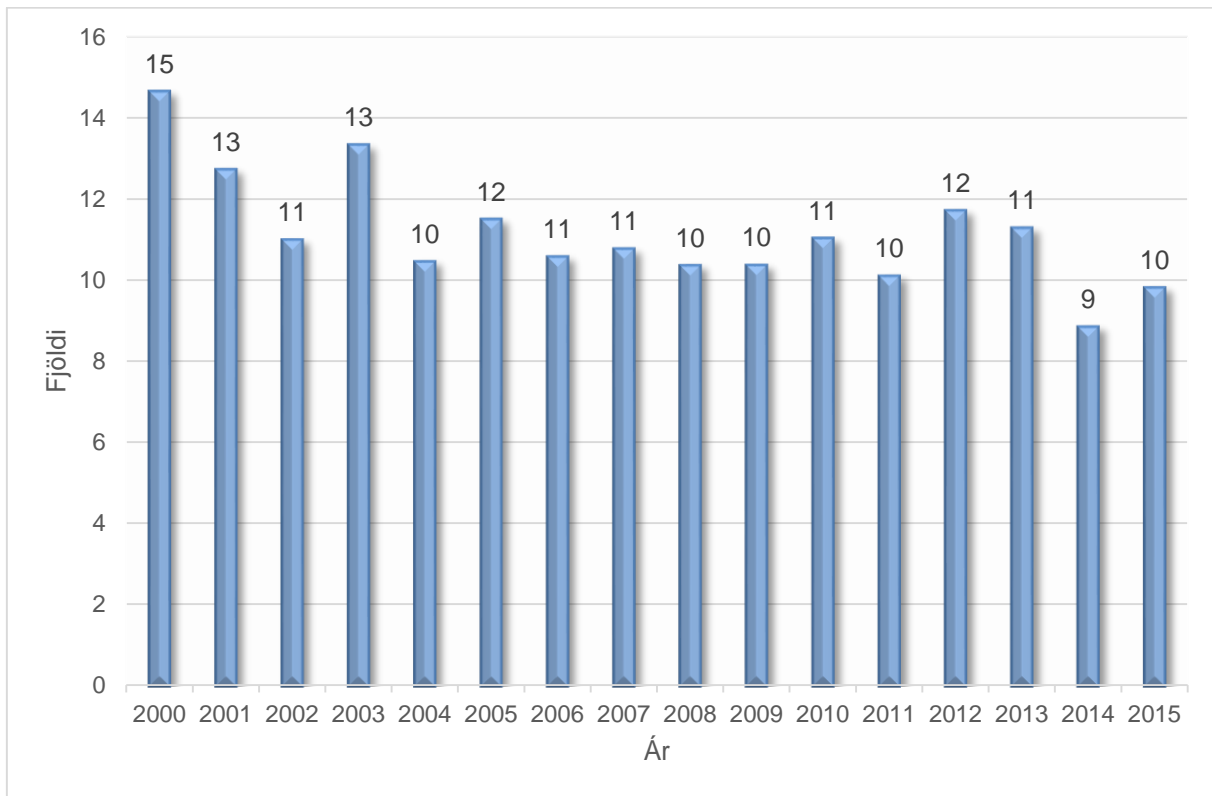
6. mynd. Hlutfallsleg skipting nemendastunda hjá Fræðslumiðstöð Vestfjarða 2008 – 2015.



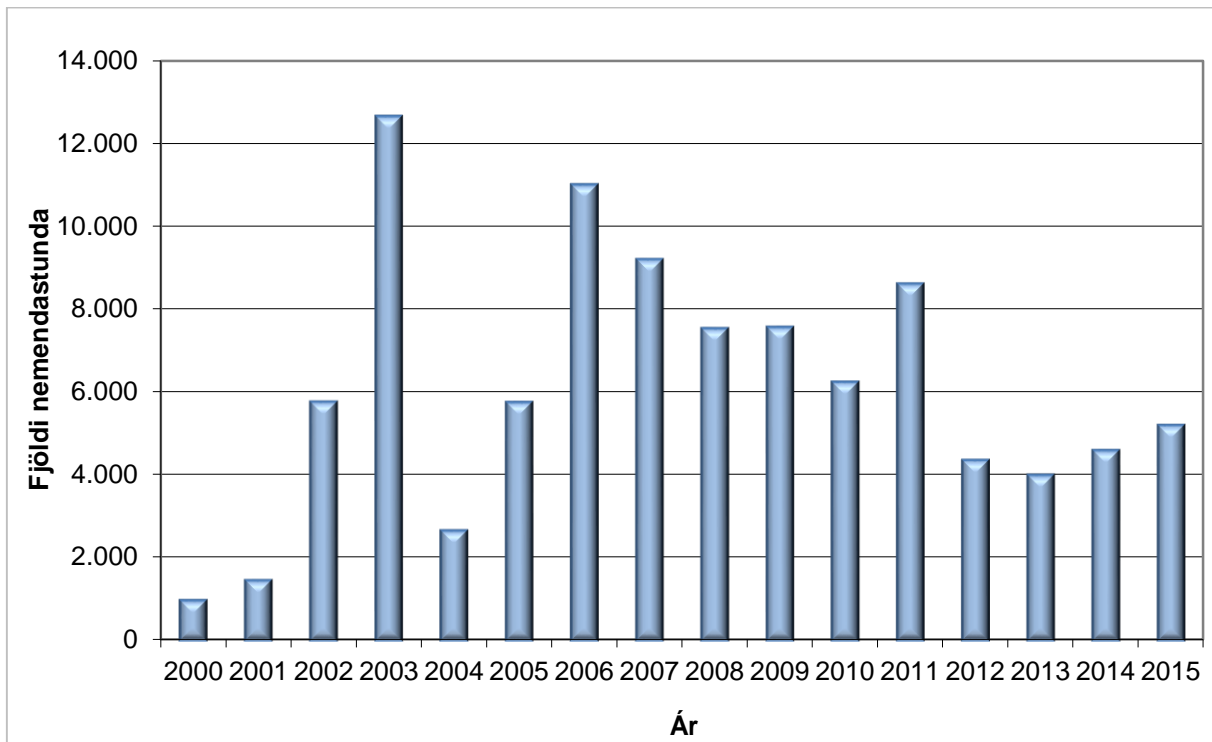
7. mynd. Fjöldi nemendastunda í vottuðu námi árin 2008 – 2015.



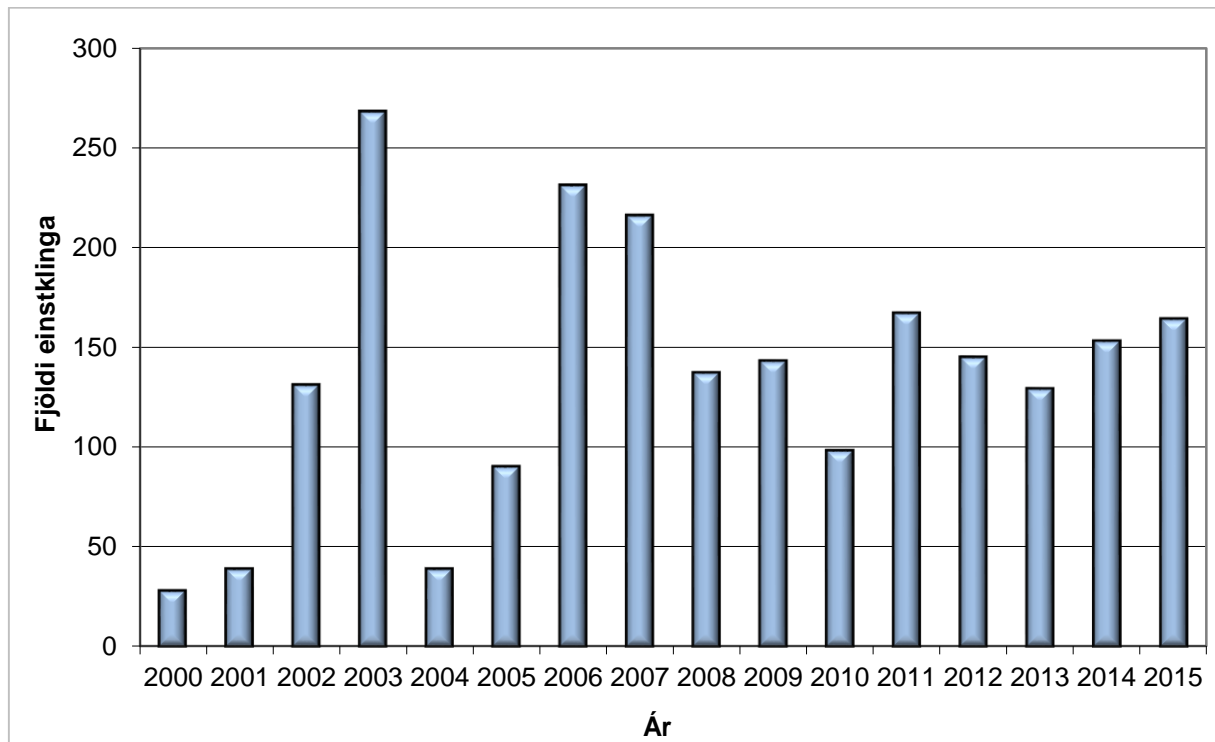
8. mynd. Fjöldi námshópa hjá Fræðslumiðstöð Vestfjarða árin 2000 – 2015.



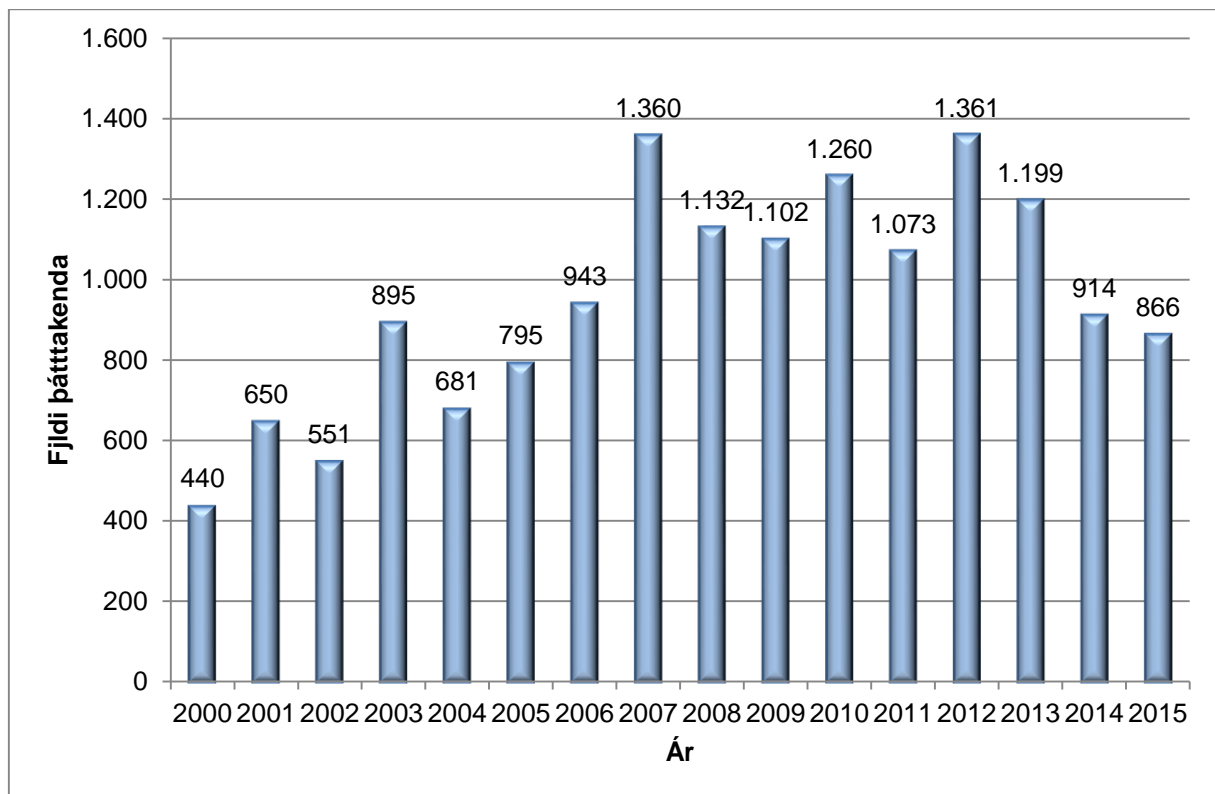
9. mynd. Meðalfjöldi í hópum árin 2000 – 2015.



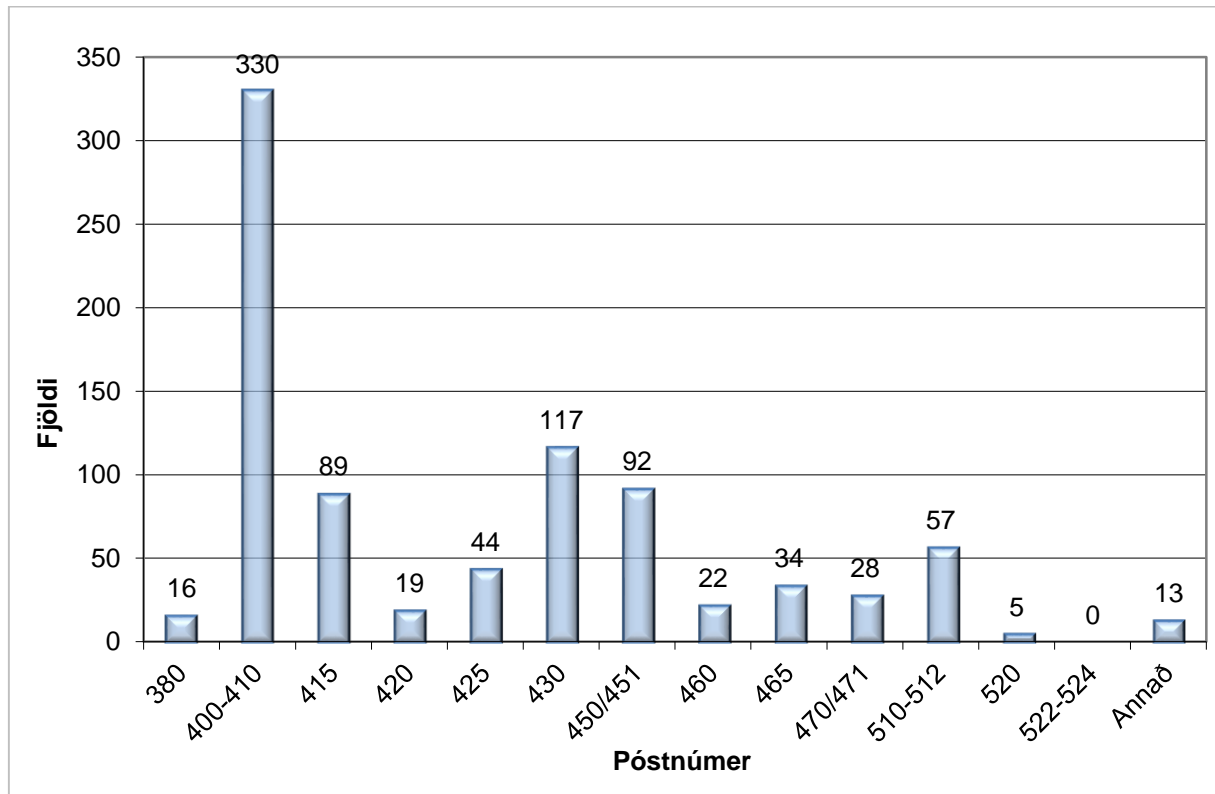
10. mynd. Fjöldi nemendastunda í íslensku fyrir útlendinga árin 2000 – 2015.



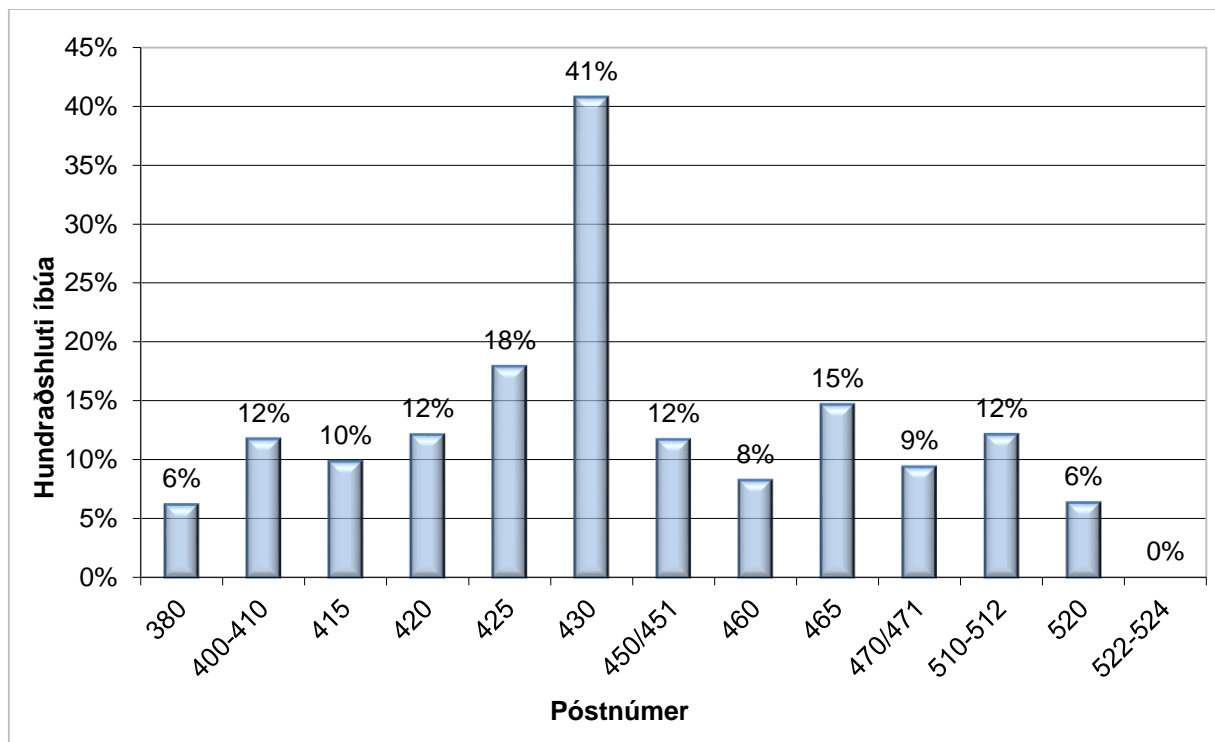
11. mynd. Samanlagður fjöldi þátttakenda í íslensku fyrir útlendinga 2000 – 2015



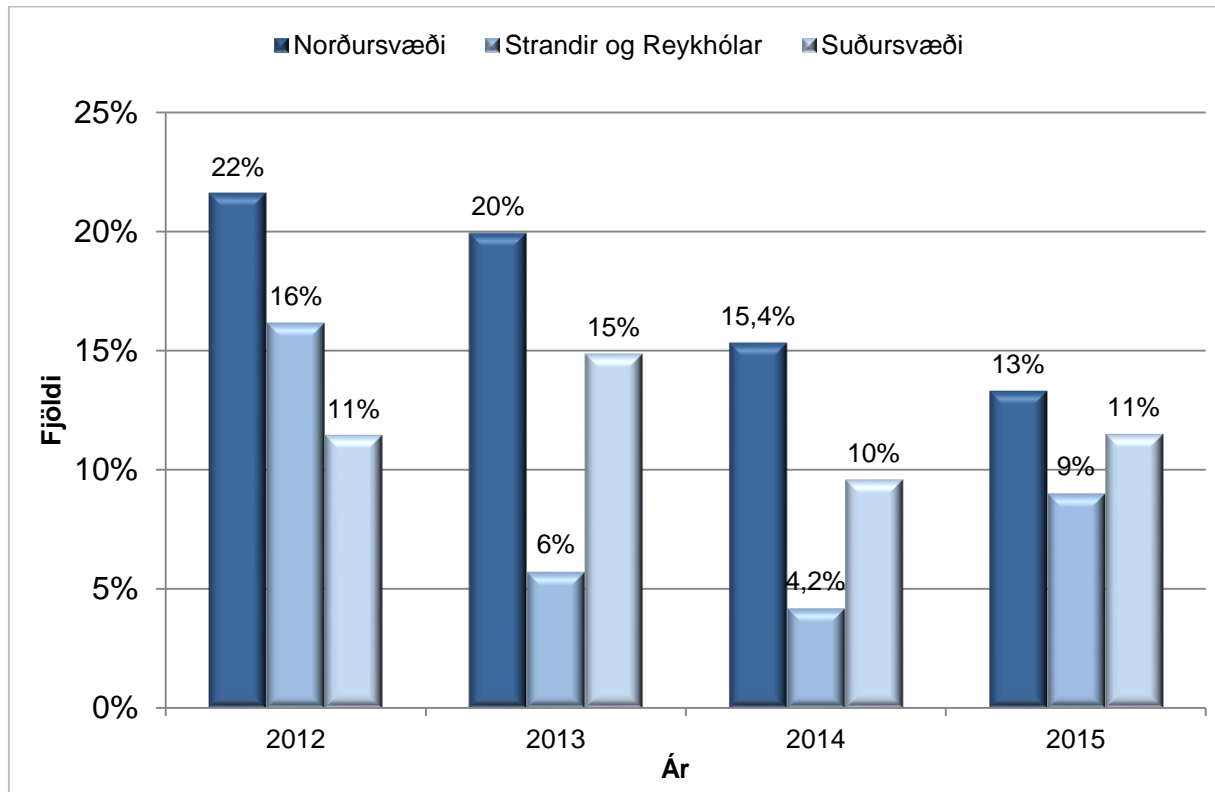
12. mynd. Samanlagður fjöldi þátttakenda árin 2000 – 2015.



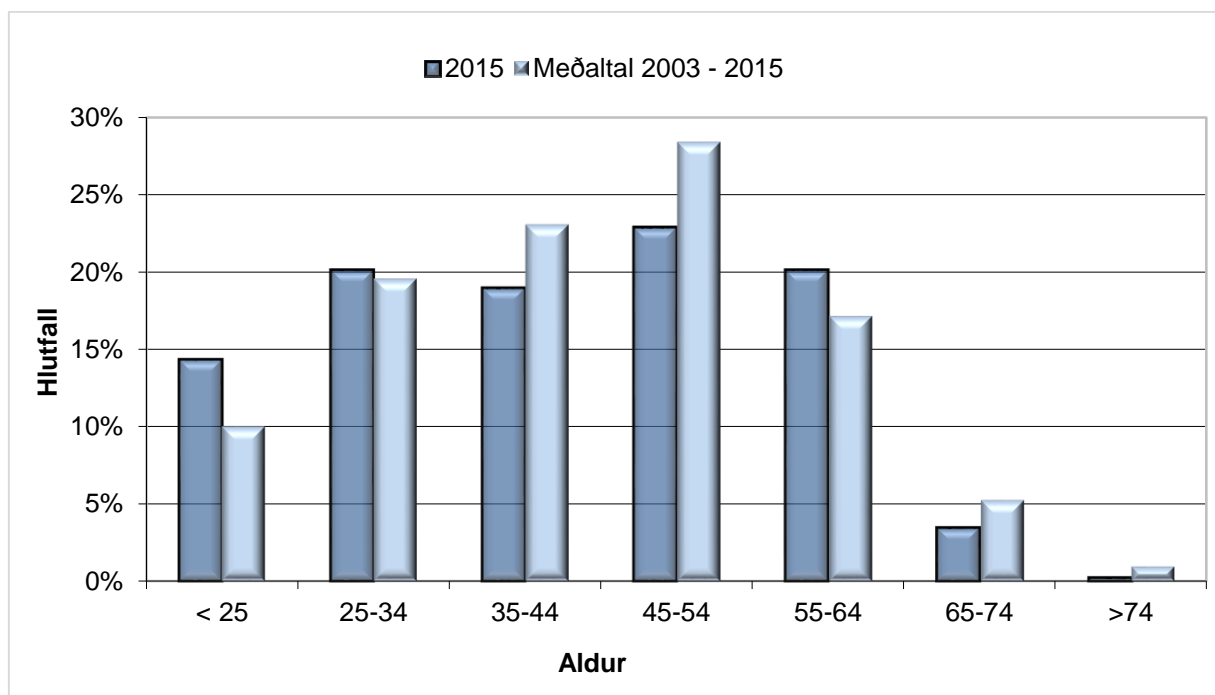
13. mynd. Dreifing þátttakenda á námskeiðum árið 2015 eftir póstnúmerum.



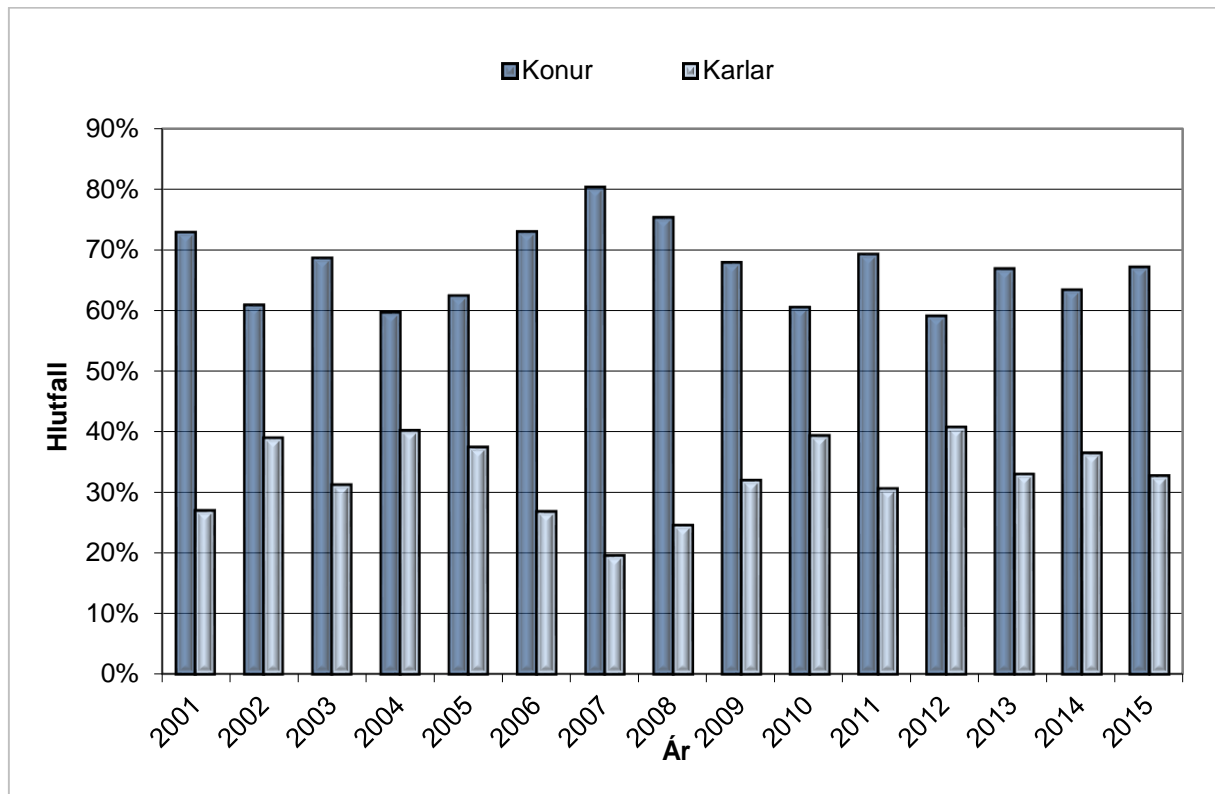
14. mynd. Hlutfallsleg skipting þátttakenda miðað við íbúafjölda árið 2015.



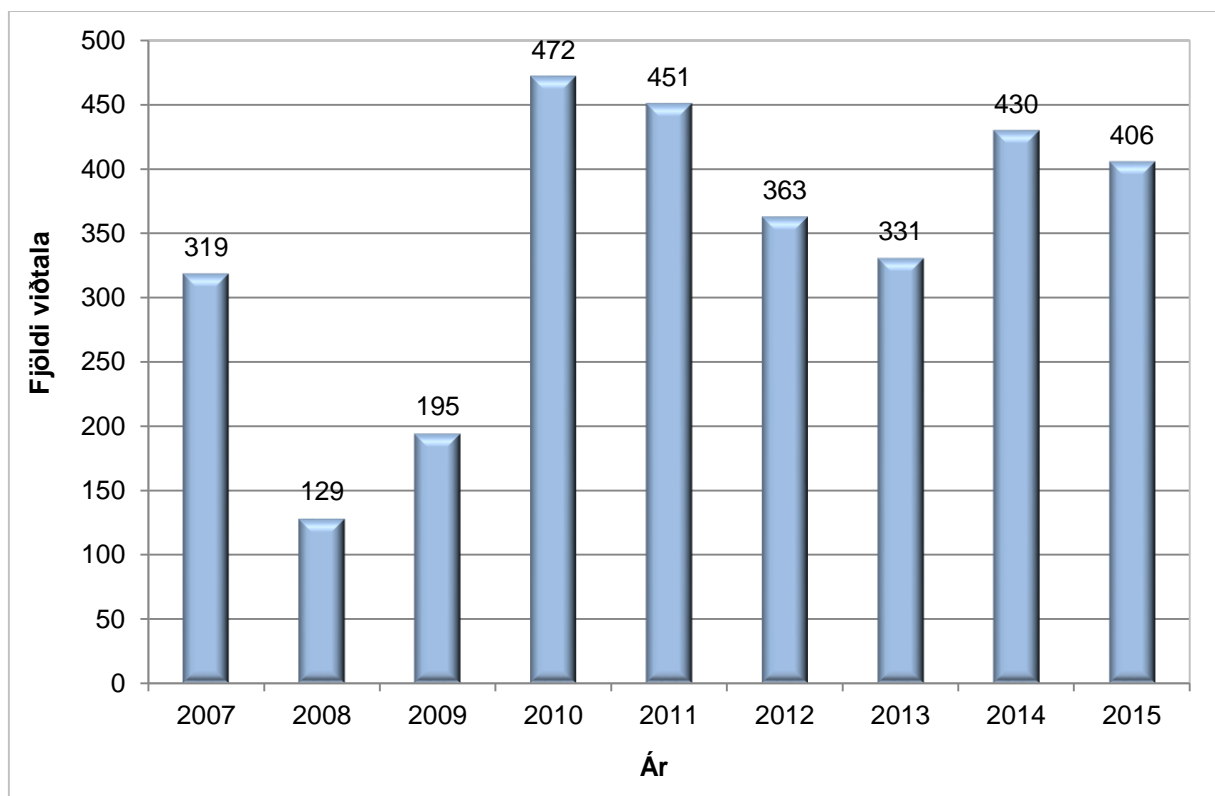
15. mynd. Fjöldi þátttakenda sem hlutfall af íbúafjölda á svæðum árið 2012 – 2015.



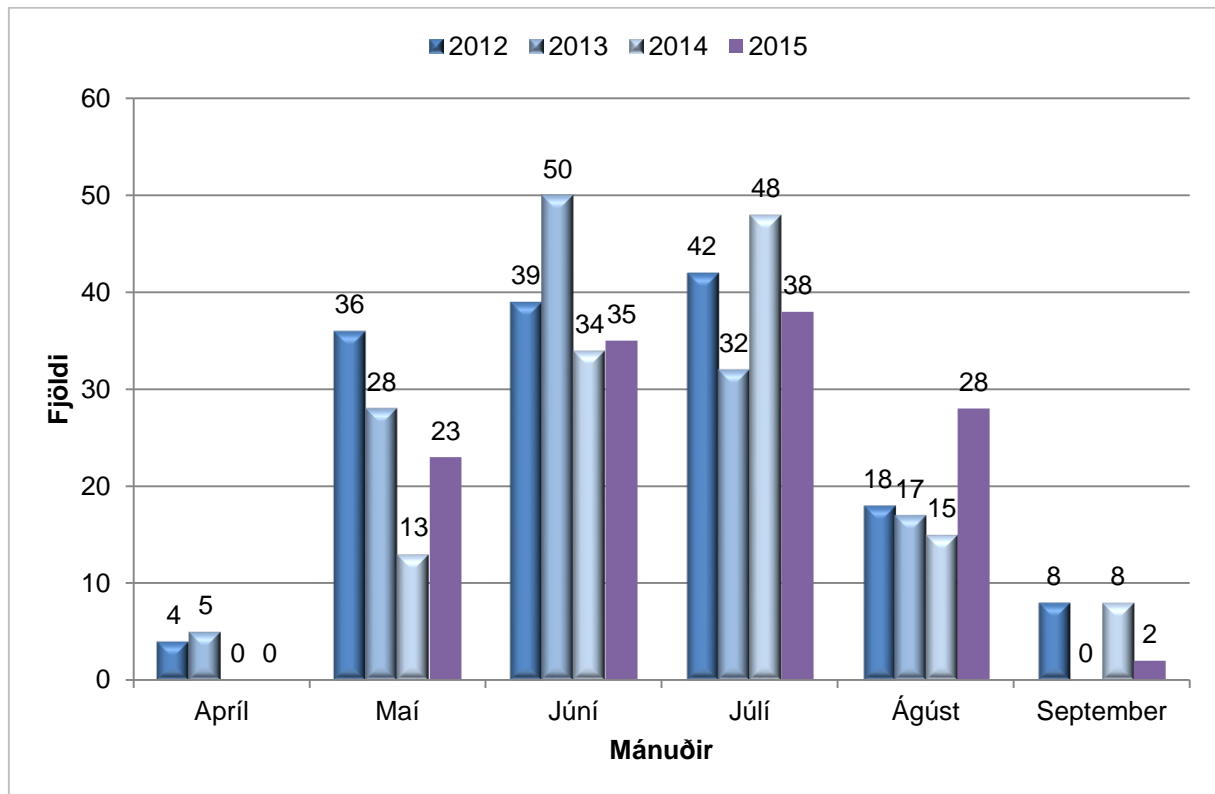
16. mynd. Hlutfallsleg aldursdreifing þátttakenda á námskeiðum árið 2015 og meðaltal árunna 2003 – 2015.



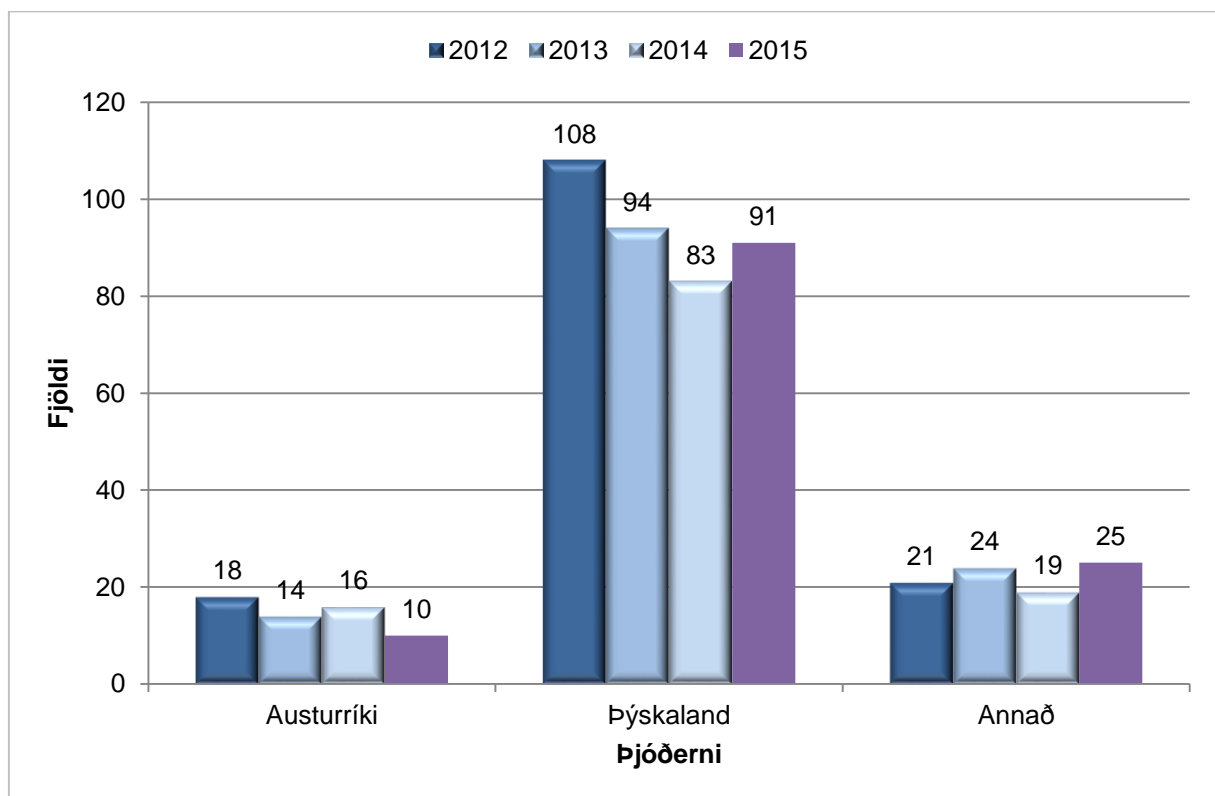
17. mynd. Hlutfallslegur fjöldi karla og kvenna á námskeiðum árin 2001 – 2015.



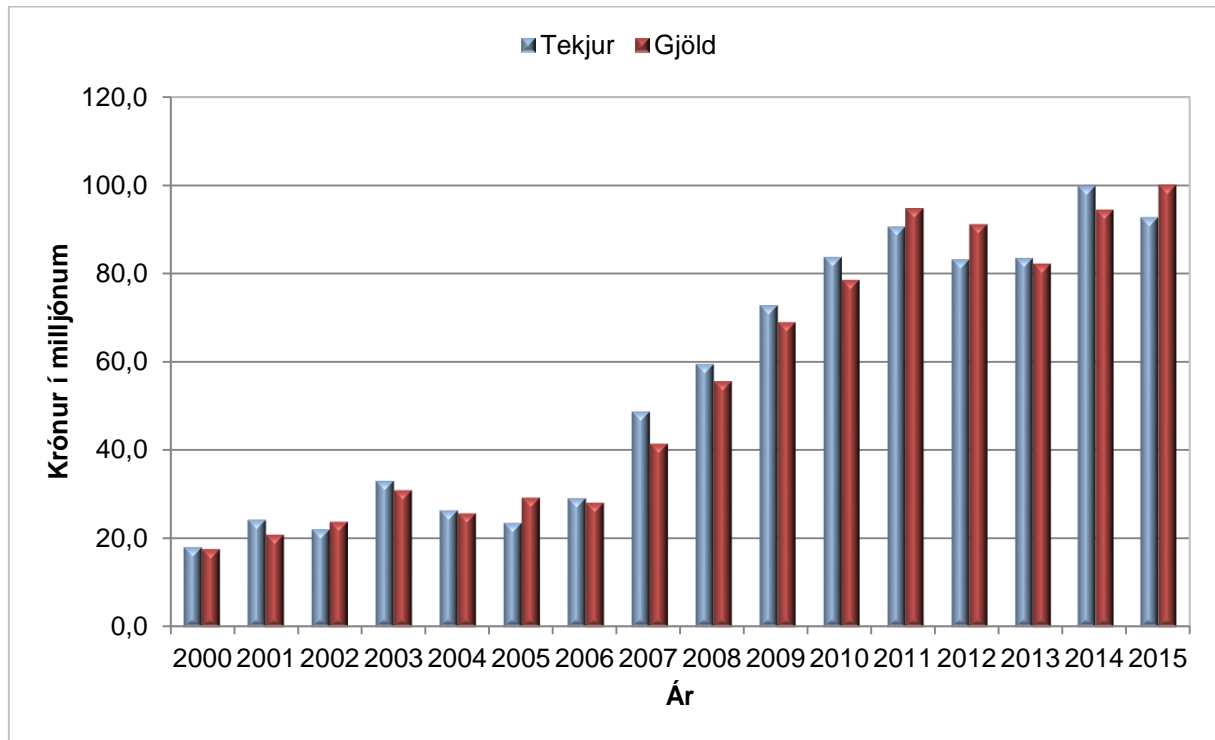
18. mynd. Fjöldi viðtala náms- og starfsráðgjafa 2007 – 2015.



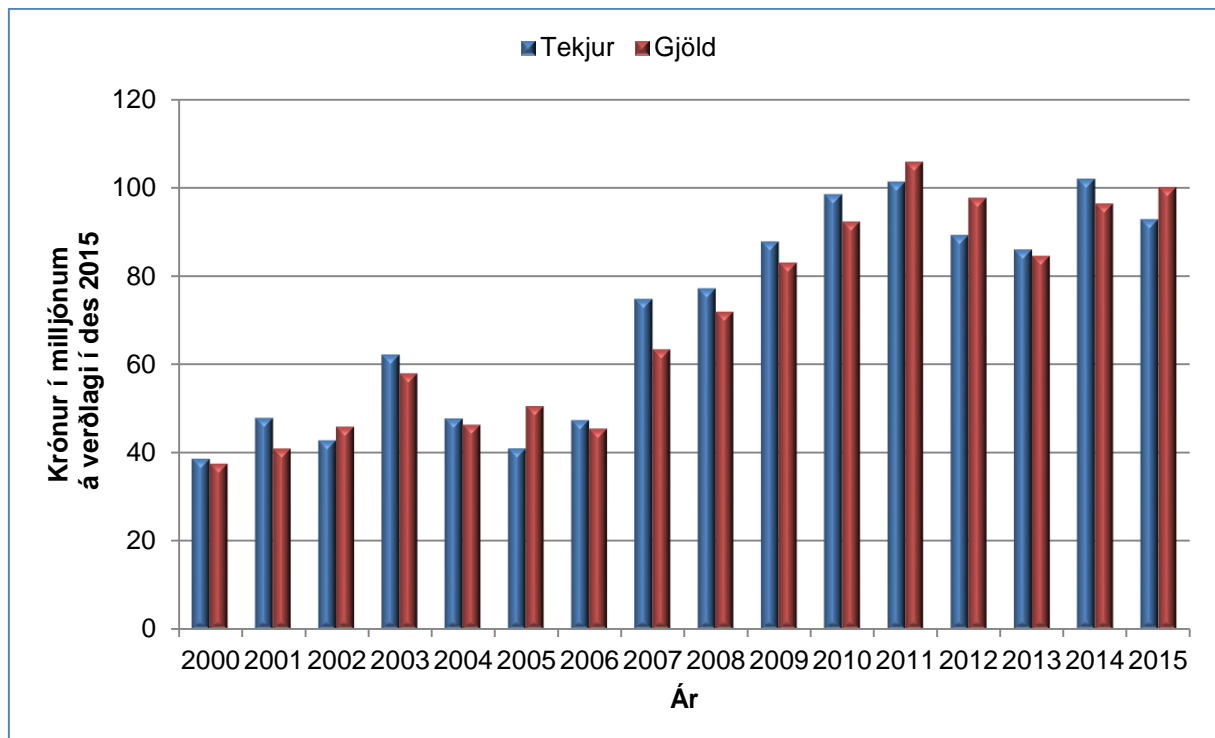
19. mynd. Fjöldi próftaka til réttinda frístundaskipstjóra eftir mánuðum.



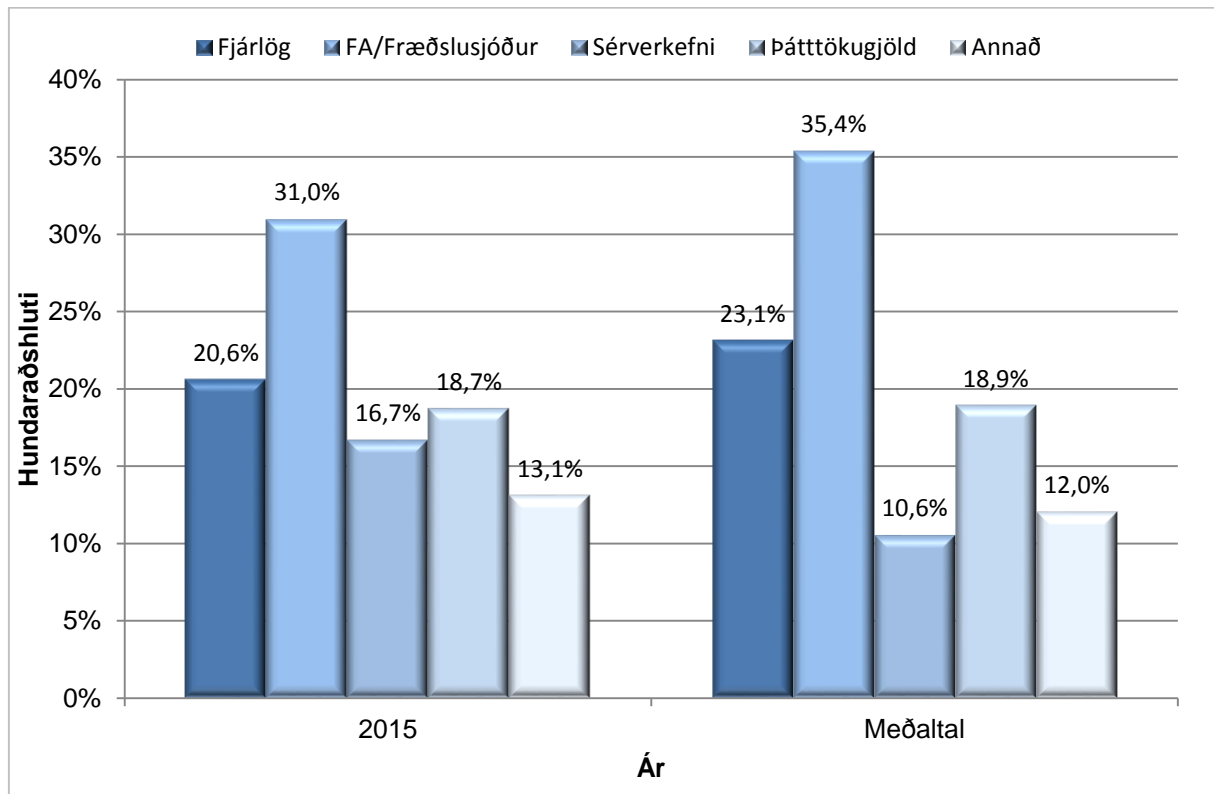
20. mynd. Fjöldi próftaka til réttinda frístundaskipstjóra eftir þjóðernum.



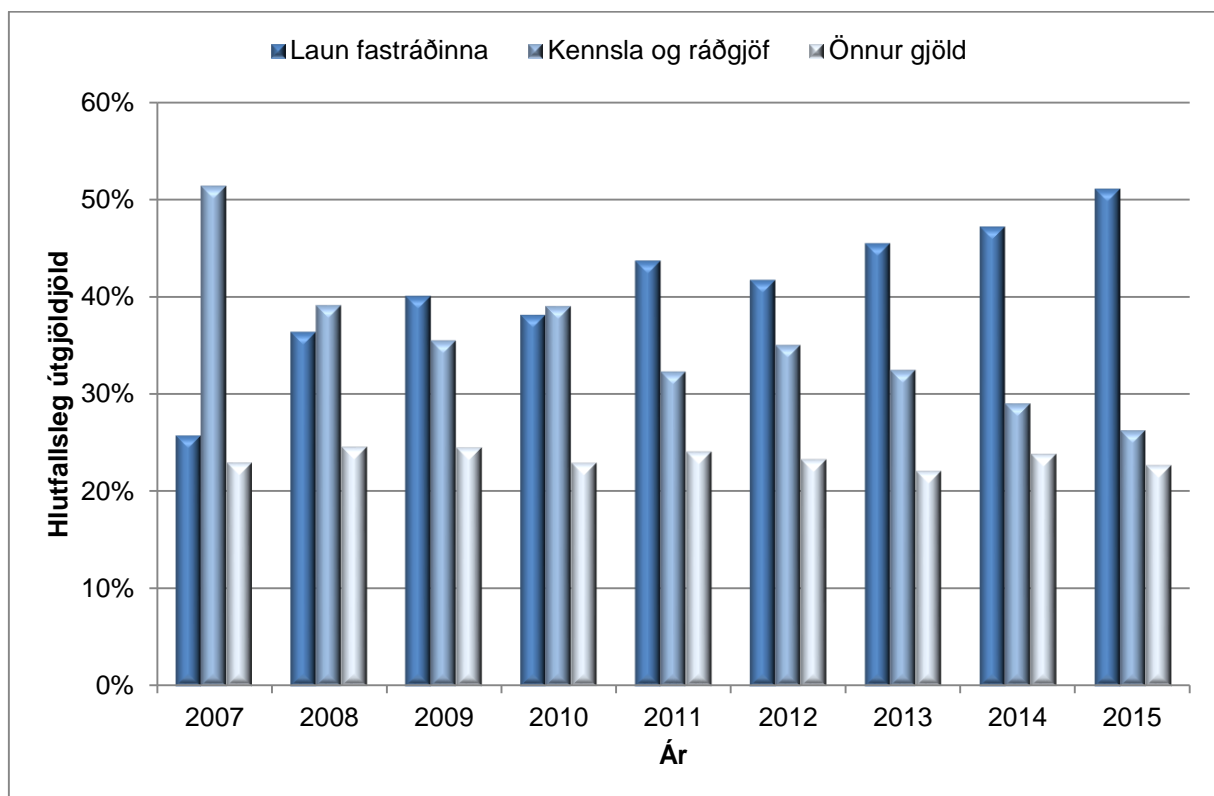
21. mynd. Heildartekjur og gjöld hjá Fræðslumiðstöð Vestfjarða árin 2000 – 2015 (EBITA).



22. mynd. Framreiknaðar tekjur og gjöld miðað við vísitölu neysluverðs í desember 2015.



23. mynd. Hlutfallsleg samsetning tekna árið 2015 og meðaltal áranna 2009 – 2015.



24. mynd. Hlutfallsleg skipting gjalda árin 2007 – 2015.

6 Viðauki – Nám og námskeið árið 2015

Í töflunni hér á eftir eru talin upp öll námskeið hjá Fræðslumiðstöð Vestfjarða árið 2015. Númer á svæðum: 1 er Norðursvæði, 2 er Suðursvæði, 3 eru Strandir og Reykhólahreppur og 4 er fjarkennt.

	Kest	Ko	Ka	Alls	Nkst.	Sv.
Almennt nám	487	244	103	347	4.206	
Að stjórna jafningjum	8	12	2	14	112	1
Bókhald og ársreikningur í excel	4	5	1	6	24	1
dk tölvubókhald - hópur 1	36	10	1	11	396	1
dk tölvubókhald - hópur 2	36	4	2	6	216	1
FabLab	9	6		6	54	1
Google Hangout fyrir kennslu og fundi	4	6	1	7	28	1
Hugræn atferlismeðferð - HAM	12	7	1	8	96	1
iPad og iPhone	9	6	2	8	72	1
iPad og iPhone	9	7		7	63	1
Ítalska - framhaldshópur	36	6	1	7	252	1
Ljósmyndanámskeið	9	6	3	9	81	1
Málmsuða	9	1	6	7	63	1
Outlook - Ísafjörður	6	5	1	6	36	1
Outlook 2015 - Bolungarvíkurkaupstaður	6	8	1	9	54	1
Raki og mygla í húsum I (frá lðunni)	8	1	6	7	56	1
Sálrænn stuðningur - RKÍ	6	6	1	7	42	1
Sálrænn stuðningur II - námskeið frá Rauða krossinum	12	10	3	13	156	1
Skyndihjálp - Ísafjörður	12	13	3	16	192	1
Skyndihjálp Gámaþjónusta vestfjarða	12	3	6	9	108	1
Skýjalausnir	6	3	2	5	30	1
Spænska fyrir byrjendur	24	6	1	7	168	1
Stíklur 15 - fullorðinsfræðsla fatlaðra	7	10	1	11	77	1
Varmadælur (frá lðunni)	7		4	4	28	1
Vefnaður	45	9		9	405	1
Vellíðan á vinnustað	3	1	5	6	18	1
Víravirki - framhald	15	6	1	7	105	1
Víravirki - hringanámskeið	18	6	1	7	126	1
Almenn tölvukunnátta - Patreksfjörður	12	3	2	5	60	2
Áhugaljósmyndun - Patreksfirði	4	3		3	12	2
Olíumálun	28	4	1	5	140	2
Saumum saman - Tálknafirði	8	9		9	72	2
Skyndihjálp - Patreksfjörður	12	9	6	15	180	2
Excel - undirstöðuatriði og þjálfun, Reykhólar	12	3	7	10	120	3
Skyndihjálp - Hólmavík	6	9	4	13	78	3
Skyndihjálp - Hólmavík	6	7	7	14	84	3
Sundnámskeið - Hólmavík	6	7	2	9	54	3
Markaðssetning í ferðaþjónustu-Tripadvisor	18	1	2	3	54	4
Virkjum landann	7	26	16	42	294	4
Réttindanám	695	9	60	69	5.777	
Hlífðargassuða	138		5	5	690	1
Smáskipanám - GÍ	68	1	9	10	680	1
Smáskipanám - Ísafjörður	115		12	12	1380	1
Smáskipanám GÍ	42	5	8	13	546	1
Vélgæsla	85		4	4	340	1
Vélstjórn - viðbótarnám KÆL122 og VST204	90		6	6	540	1
Smáskipanám - Patreksfjörður	115	1	10	11	1265	2



Smáskipanám - Hólmavík	42	2	6	8	336	3
Íslenska fyrir útlendinga	510	120	44	164	5.190	
Íslenska 1a Ísafirði	30	12	5	17	510	1
Íslenska 1b Ísafirði	60	7	2	9	540	1
Íslenska 2a Ísafirði	30	6	0	6	180	1
Íslenska 3a - Ísafjörður	30	7	1	8	240	1
Íslenska 3a Ísafjörður	30	7	1	8	240	1
Íslenska fyrir útlendinga - Suðureyri	30	11		11	330	1
Íslenska fyrir útlendinga 1a - Ísafjörður	30	7	3	10	300	1
Íslenska fyrir útlendinga 2b - Ísafjörður	30	13	2	15	450	1
Íslenska 1a - Patreksfjörður	30	7	1	8	240	2
Íslenska 1b, Bíldudal	30	3	5	8	240	2
Íslenska 2a - Bíldudalur	30	3	4	7	210	2
Íslenska 3a - Patreksfjörður	30	8	3	11	330	2
Íslenska 3b - Patreksfjörður	30	7	4	11	330	2
Íslenska fyrir útlendinga 2a - Patreksfjörður	30	9	4	13	390	2
Íslenska fyrir útlendinga 2b-Patreksfjörður	30	10	3	13	390	2
Íslenska fyrir útlendinga á Bíldudal	30	3	6	9	270	2
Vottað nám	1.241	152	66	218	12.771	
Aftur í nám	95	8	4	12	1140	1
Grunnmenntaskóli Ísafjörður	68	10	1	11	748	1
Grunnmenntaskólinn Ísafirði - önnur önn	103	9	1	10	1030	1
Grunnnámskeið fyrir fiskvinnslufólk á Suðureyri Hópur E	18	12	6	18	324	1
Grunnnámskeið fyrir fiskvinnslufólk á Suðureyri Hópur P	18	14	4	18	324	1
Landnemaskóli Flateyri	120	4	6	10	1200	1
Landnemaskóli I - Súðavík	80	7	3	10	800	1
Landnemaskóli II - Ísafjörður	60	7	1	8	480	1
Meðferð matvæla - Ísafjörður	38	17		17	646	1
Skref til sjálfshjálpar í lestri og ritun	60	5		5	300	1
Sterkari starfsmaður - VMST	35	2	7	9	315	1
Viðbótarnámskeið fyrir fiskvinnslufólk á Suðureyri Hópur E	12	12	6	18	216	1
Viðbótarnámskeið fyrir fiskvinnslufólk á Suðureyri Hópur P	12	19	5	24	288	1
Þjónustuliðar - Þingeyri	33	8		8	264	1
Landnemaskólinn Tálknafirði	120	5	2	7	840	2
Grunnmenntaskóli Hólmavík -Upplýsingatækni	53	3	9	12	636	3
Leikskólaliða- og stuðningsfulltrúabréf	256	10		10	2560	4
Starfsnám á samgangna-, umhverfis- og framkvæmdasviði	60		11	11	660	4
Ná fyrir fatlaða	99	57	11	68	765	
Dans - fatlaðir	12	9	1	10	120	1
Jólafondur - fatlaðir hópur 1	9	8	2	10	90	1
Jólaögin - fatlaðir	12	6	4	10	120	1
Kjólasaumur- fatlaðir	9	6		6	54	1
Matreiðsla og heimilisstörf - fatlaðir	18	7	1	8	144	1
Páskafondur - fatlaðir	9	9	2	11	99	1
Sundleikfimi - fatlaðir hópur 1	9	3		3	27	1
Sundleikfimi - fatlaðir hópur 2	9	3		3	27	1
Tónlist og söngur - fatlaðir	12	6	1	7	84	1



Fræðslumiðstöð Vestfjarða
Ársskýrsla 2014

