



Fræðslumiðstöð Vestfjarða
Miðstöð símenntunar á Vestfjörðum

Ársskýrsla 2014

Samantekt um árið 2014
og starfsáætlun fyrir árið 2015





Fræðslumiðstöð Vestfjarða
Ársskýrsla 2014



Fræðslumiðstöð Vestfjarða
Kennitala 511199-2049
Suðurgata 12, 400 Ísafjörður
Heimasíða frmst.is
Netfang frmst@frmst.is

Forsíðumyndin er tekin af Róbert Schmidt

Ársskýrsla 2014 og starfsáætlun 2015
Apríl 2015



Efnisyfirlit

Formáli	3
1. Yfirstjórn og starfsfólk	3
1.1 Fulltrúaráð Fræðslumiðstöðvar Vestfjarða.....	3
1.2 Stjórn Fræðslumiðstöðvar Vestfjarða.....	4
1.3 Fulltrúar í öðrum stofnunum	4
1.4 Starfsfólk	4
1.5 Húsnæði og búnaður.....	5
2 Samantekt um starfsemina árið 2014	6
2.1 Markmið í starfsáætlun 2014.....	6
2.2 Sí- og endurmenntun	6
2.3 Menntun núna – átaksverkefni um hækkun menntunarstigs í Norðvesturkjördæmi .	8
2.3.1 Árangur.....	11
2.3.1.1 Erindrekstur og námskeið.....	11
2.3.1.2 Raunfærnimat	13
2.4 Náms- og starfsráðgjöf	13
2.5 Frístundafiskimenn.....	13
2.6 Próftaka og nám frá öðrum.....	14
2.7 Greining fræðsluþarfa (MARKVISS)	14
2.8 Gæðamál.....	15
2.9 Nýsköpun og þróun	15
2.10 Fjárhagsleg afkoma	16
3 Starfsáætlun 2015	17
3.1 Starfsmarkmið fyrir árið 2015	17
3.2 Fjárhagsáætlun	17
3.3 Framhaldsfræðsla	19
3.3.1 Vottaðar námsleiðir	19
3.3.2 Náms- og starfsráðgjöf	20
3.3.3 Raunfærnimat	20
3.3.4 Íslenska fyrir útlendinga	20
3.3.5 Þróunarverkefni	20
3.3.6 Samstarf við Fjölmennt	20
3.3.7 Önnur starfsemi	21
3.3.8 Samstarfsverkefni.....	21
4 Myndræn framsetning	22
5 Viðauki – Nám og námskeið árið 2014	34



Formáli

Samantekt þessi lýsir starfsemi Fræðslumiðstöðvar Vestfjarða á árinu 2014 og er 15. ársskýrsla miðstöðvarinnar. Markmið með skýrslunni er að lýsa starfseminni á nýliðnu ári til að gefa öllum þeim sem starfa við miðstöðina eða tengjast henni með beinum eða óbeinum hætti, sem raunsannasta mynd af starfinu. Skýrslunni er einnig ætlað að varðveita upplýsingar fyrir þá sem vildu kynna sér sögu miðstöðvarinnar síðar meir.

1. Yfirstjórn og starfsfólk

1.1 Fulltrúaráð Fræðslumiðstöðvar Vestfjarða

Fulltrúaráð Fræðslumiðstöðvar Vestfjarða er skipað einum aðila frá hverjum stofnanda miðstöðvarinnar og einum til vara.

Fulltrúaráðið var þannig skipað árið 2014.

Stofnun/samtök	Aðalfulltrúi	Varafulltrúi
Alþýðusamband Vestfjarða	<i>Lilja Rafney Magnúsdóttir</i>	<i>Helgi Ólafsson</i>
Atvinnuþróunarfélag Vestfjarða	<i>Neil Shiran K. Þórisson</i>	<i>Aðalsteinn Óskarsson</i>
Byggðasamlag Vestfjarða um málefni fatlaðs fólks	<i>Sif Huld Albertsdóttir</i>	<i>Aðalstein Óskarsson</i>
Félag opinberra starfsmanna á Vestfjörðum	<i>Gabríela Aðalbjörnsdóttir</i>	<i>Gylfi Guðmundsson</i>
Fjórðungssamband Vestfirðinga	<i>Sigurður Pétursson</i>	<i>Jón Jónsson</i>
Menntaskólinn á Ísafirði	<i>Jón Reynir Sigurvinsson</i>	<i>Hildur Halldórsdóttir</i>
Náttúrustofa Vestfjarða	<i>Þorleifur Eiríksson</i>	<i>Böðvar Þórisson</i>
Útvegsmannafélag Vestfjarða	<i>Einar Valur Kristjánsson</i>	<i>Kristján G. Jóakimsson</i>
Vinnuveitendafélag Vestfjarða	<i>Kristján G. Jóhannsson</i>	<i>Sigurður Viggósson</i>

Formaður fulltrúaráðsins var *Gabríela Aðalbjörnsdóttir* og varaformaður *Sif Huld Albertsdóttir*.

Aðalfundur fulltrúaráðsins fyrir árið 2014 var haldinn mánudaginn 6. maí 2014.



1.2 Stjórn Fræðslumiðstöðvar Vestfjarða

Stjórn Fræðslumiðstöðvar Vestfjarða skipa 5 manns.

Á aðalfundi 6. maí 2014 voru kjörin til tveggja ára:

Arnheiður Jónsdóttir. Varamaður hennar **Sigurður Pétursson**.

Kristján G. Jóhannsson. Varamaður hans **Einar Valur Kristjánsson**.

Þorleifur Eiríksson. Varamaður hans **Neil Shiran K. Þórisson**.

Aðrir í stjórn voru:

Jón Reynir Sigurvínsson, tilnefndur af MÍ. Varamaður hans **Hildur Halldórsdóttir**.

Gabríela Aðalbjörnsdóttir formaður fulltrúaráðs. Varamaður hennar **Sif Huld Albertsdóttir** varaformaður fulltrúaráðs.

Stjórnin skipti þannig með sér verkum að Jón Reynir var kjörinn formaður.

Á milli aðalfunda 2014 og 2015 hefur stjórnin haldið 6 bókaða fundi.

Endurskoðandi var kjörinn Guðmundur E. Kjartansson eins og verið hefur.

1.3 Fulltrúar í öðrum stofnunum

Háskólasetur Vestfjarða

Aðalmaður: Lilja Rafney Magnúsdóttir.

Varamaður: Ásgerður Þorleifsdóttir.

Starfsendurhæfing Vestfjarða

Smári Haraldsson forstöðumaður sat aðalfund Starfsendurhæfingar.

Vestfirðir á miðöldum

Smári Haraldsson forstöðumaður sat aðalfund Vestfjarða á miðöldum.

1.4 Starfsfólk

Hjá Fræðslumiðstöð Vestfjarða voru 10 fastir starfsmenn í árslok 2014 í um 6,8 stöðugildum. Þeir voru:

- **Smári Haraldsson** forstöðumaður í 100% starfi.
- **Anna Vilborg Rúnarsdóttir** verkefnastjóri í Vesturbyggð og Tálknafirði. Starfshlutfall 50%.
- **Elzbieta Pawluzuk** sér um ræstingar. Starfshlutfall um 25%.
- **Emilía Dagný Sveinbjörnsdóttir** sér einkum um gæðamál, nemendabókhald og rekstur námskeiða en sinnir jafnframt ýmsum öðrum verkefnum. Starfshlutfall 50%.
- **Guðbjörn Páll Sölvason** sér um skipstjórnarnám og þróunarverkefni. Starfshlutfall 100%.



- **Ingebjörg Benediktsdóttir** verkefnastjóri á Ströndum og Reykhólahreppi. Starfshlutfall 50%.
- **Laufey Halldórsdóttir** sér um símsvörun, eldhús og ritun. Laufey var ráðin í samstarfi við Starfsendurhæfingu Vestfjarða. Starfshlutfall 50%.
- **Sigurborg Þorkeldsdóttir** verkefnastjóri í Norðvestur verkefninu *Menntun núna*. Starfshlutfall 100%.
- **Sólveig Bessa Magnúsdóttir** hefur umsjón með námskeiðum fyrir fatlaða og námi fyrir þá sem þurfa meiri stuðning auk ýmissa annarra verkefna. Starfshlutfall 50%.
- **Puríður Sigurðardóttir** sér um bókhald, útgáfu reikninga og sinnir auk þess ýmsum öðrum verkefnum. Starfshlutfall 100%.

Breyting á fjölda starfsmanna og stöðugilda frá árinu 2000 sést á 1. mynd.

Verkefna- og skammtímaráðning:

- **Björn Hafberg** vann við náms- og starfsráðgjöf á öllum Vestfjörðum, auk þess að kenna á nokkrum námskeiðum. Starfshlutfall um 50%.

Kennslustundafjöldi á árinu 2014 var 3.589 (3.382 árið 2013), sem samsvarar um 4 stöðugildum kennara við framhaldsskóla. Fræðslumiðstöðin hefur þannig útvegað um 11 stöðugildi á árinu 2014.

Að kennslu fyrir miðstöðina komu 80 manns. Tuttugu og tveir kenndu minna en 10 kennslustundir og 25 meira en 100 kennslustundir. Verktakagreiðslur (verktakalaun) til kennara og ráðgjafa voru um 24 mkr., en um 21,5 mkr árið 2013.

1.5 Húsnæði og búnaður

Fræðslumiðstöð Vestfjarða er með starfsstöðvar á þremur stöðum á Vestfjörðum. Á Ísafirði leigir miðstöðin um 340 m² húsnæði af Vestra ehf. á 1. hæð að Suðurgötu 12. Á Patreksfirði leigir miðstöðin um 25 m² af Eignasjóði Vesturbyggðar í Þekkingarsetrinu Skor. Á Hólmavík leigir Fræðslumiðstöðin um 25 m² í Þróunarsetrinu Hnyðju. Þá er Fræðslumiðstöðin með fjarfundabúnað í Skrímslasetrinu á Bíldudal og fær þar aðstöðu til kennslu og fundahalda.

Fræðslumiðstöðin er allvel tækjum búin. Hún átti í árslok 2014 skrifstofuhúsgögn fyrir 8 starfsmenn, 1 fjarfundabúnað, 4 borðtölvur með fjarfunda hugbúnaði, 14 nothæfar fartölvur, 16 borðtölvur, 2 skjávarpa, einn laserprentara, 6 bleksprautuprentara og hefur eina ljósritunarvél á leigu. Tölvubúnaður er nokkuð kominn til ára sinna og þarfnast líklega endurnýjunar á næstu árum.



2 Samantekt um starfsemina árið 2014

2.1 Markmið í starfsáætlun 2014

Í starfsáætlun fyrir árið 2014 setti Fræðslumiðstöð Vestfjarða sér að ná ákveðnum markmiðum í starfsemi sinni. Markmiðin og árangurinn er sýndur í meðfylgjandi töflu (1. tafla).

1. tafla. Markmið og árangur 2014.

Markmið	Árangur
Heildartekjur verði um 4% umfram heildargjöld	Urðu 5,7% umfram heildargjöld.
Fjöldi nemendastunda í vottuðum námsleiðum og íslensku fyrir útlendinga verði ≥ 22.000	Urðu 21.780.
Fjöldi nemendastunda í öðru námi verði ≥ 13.000	Urðu 13.429.
Fjöldi viðtala hjá náms- og starfsráðgjafa verði ≥ 300	Urðu 430.
Fræðslumiðstöð Vestfjarða verði leiðandi aðili í að minnsta kosti einu innlendu þróunarverkefni.	Fræðslumiðstöðin var leiðandi í skrifum á námsskrá í fiskeldi og ritun námsskrár fyrir Skrifstofuskóla 2.

2.2 Sí- og endurmenntun

Á árinu 2014 voru kenndar 3.589 stundir á vegum Fræðslumiðstöðvarinnar (3.382 árið 2013). Hver kennslustund er 40 mínútur (2. mynd).

Námið skiptist þannig að í flokknum *almenn námskeið*, sem felur í sér tólmstundanám og endurmenntun, voru 666 kennslustundir eða 18,6% (voru 648 árið 2013 eða 18,2%), í *réttindanámi* voru 791 kest. eða 22,0% (521 – 15,4%), í *íslensku fyrir útlendinga* voru 630 kest. eða 17,6% (450 – 13,3%) og í *vottuðu námi* voru 1.430 kest. eða 39,8% (1.694 – 50,0%). Í öðru námi (kennsla fyrir fatlaða) voru 72 kest eða 2,0% (100 – 3,0%). Undir vottað nám falla námsskrár Fræðslumiðstöðvar atvinnulífsins og annað vottað nám (3. mynd).

Árið 2014 voru nám og námskeið samtals 35.209 nemendastundir (fjöldi þátttakenda margfaldaður með lengd námskeiðs í kennslustundum) samanborið við 39.375 árið 2013. Er þetta því nokkur fækkun frá fyrra ári. Á 4. mynd er sýndur fjöldi nemendastunda árin 2000 – 2014. Tölurnar fara hækkandi allt fram til ársins 2011, en hafa farið lækkandi síðan. Árið 2011 sker sig að vísu nokkur úr, vegna aðstæðna sem þá voru uppi, en metinn í fjölda nemendastunda hefur starfsemin verið að dragast saman síðast liðin 5 ár (4. mynd).

Á 5. mynd er sýndur fjöldi nemendastunda í fjórum meginflokkum náms, þ.e. almenn námskeið, réttindanámi, íslenska fyrir útlendinga og vottað nám á árunum 2010 – 2014.



Hlutfallsleg skipting námendastunda í hinum fjórum meginflokkum árin 2010 – 2014 er sýnd á 6. mynd. Myndirnar eru svipaðar öll árin, nema vottað nám hefur dregst saman síðast liðin ár.

Þátttakendur í námi árið 2014 skiptust í 103 námshópa. Hefur fjöldi þeirra verið svipaður undanfarin ár; rúmlega 100 á ári (7. mynd). Ekki er þó alltaf einhlýtt hvernig skipta skuli þátttakendum í hópa og verður að hafa það í huga þegar dregnar eru ályktanir af þessum tölum. Á 2. töflu er sýndur fjöldi hópa í helstu flokkum náms árin 2010 – 2014.

2. tafla. Fjöldi hópa í helstu flokkum náms árin 2010 – 2014.

Flokkur náms	2010	2011	2012	2013	2014
Almenn námskeið	65	52	51	48	50
Réttindánám	13	10	5	7	10
Íslenska fyrir útlendinga	12	16	15	14	21
Vottað nám	15	16	27	22	16
Annað nám	9	12	18	15	6
Alls	114	106	116	106	103

Fræðslumiðstöð Vestfjarða hóf kennslu vottaðra námsleiða Fræðslumiðstöðvar atvinnulíffisins árið 2007. Fjöldi nemendastunda óx jafnt og þétt til ársins 2011, en hefur farið lækkandi síðan (8. mynd). Að meðaltali voru 9 þátttakendur í hverjum hópi og það meðaltal hið lægsta frá upphafi (9. mynd)

Nemendastundum í íslensku fyrir útlendinga hefur fækkað nokkuð jafnt síðan árið 2006, en þó verið svipað margar síðustu 3 árin (10. mynd). Fjöldi þátttakenda í íslensku fyrir útlendinga sýnir sömu sveiflur og fjöldi nemendastunda (11. mynd).

Samanlagður fjöldi þátttakenda á öllum námskeiðum árið 2014 var 914 eða 13,2% af íbúafjölda Vestfjarða utan póstnúmers 500 (1.199 eða 17,4% árið 2013). Samanlagður fjöldi þátttakenda á hverju ári, frá 2000 til 2014 er sýndur á 12. mynd.

Dreifing þátttakenda eftir póstnúmerum er sýnd á 13. og 14. mynd. Þátttakendur voru flestir frá Ísafirði og Hnífsdal (samanlagður fjöldi 447), en hlutfallslega flestir frá Ísafirði og Hnífsdal, Bolungarvík, Önundarfirði og Dýrafirði, 15 – 17% af íbúafjölda.

Alls komu 748 einstaklingar (884 árið 2013) við sögu í námi hjá Fræðslumiðstöðinni árið 2014 (voru skráðir og hófu nám) og er það um 10,8% af íbúafjölda Vestfjarða 1. janúar 2015.

Sé Vestfjörðum skipt í 3 svæði eftir samgöngum sést að þátttaka var nokkuð misskipt eftir svæðum og misjöfn á milli ára. Eins og undanfarið var þátttaka best á norðursvæðinu, þótt hún hafi farið lækkandi þar undanfarin 3 ár. Eins og vænta má sveiflast þátttaka meira á hinum svæðunum þar sem þar býr færri fólk. Fjöldi þátttakenda sem hlutfall af íbúafjölda árin 2012 – 2014 er sýndur á 15. mynd.

Hlutfallslega aldursdreifingu þátttakenda má sjá á 16. mynd, ásamt meðaltali árána 2003 - 2014. Eins og áður voru flestir á aldursbilinu 45 – 54 ára. Hlutfallslega fleiri voru í yngsta hópnum (<25 ára). Í þessum aldurshópi voru nú 137 þátttakendur. Ein skýringin á því er að



nemendur grunnskólanna á Ísafirði og Bolungarvík tóku smáskipanám hjá Fræðslumiðstöðinni og eru taldir hér með. Þeir voru alls 28.

Karlar voru samtals 334 (37%) og konur 580 (63%). Á árunum 2001 – 2014 voru karlar að meðaltali um 33% þátttakenda og konur um 67%. Á 17. mynd er sýndur fjöldi karla og kvenna í námi hjá Fræðslumiðstöð Vestfjarða árin 2001 – 2014. Samantekt um námskeið á árinu 2014 er í viðauka þessarar ársskýrslu.

2.3 Menntun núna – átaksverkefni um hækkun menntunarstigs í Norðvesturkjördæmi

Tilraunaverkefni um hækkun menntunarstigs í Norðvesturkjördæmi var hrundið af stað árið 2013. Því var ætlað að hækka almennt menntunarstig í kjördæminu, ekki síst með þarfir atvinnulífsins í huga. Samsvarandi tilraunaverkefni var í Breiðholti. Verkefnin fengu síðar vinnuheitið *Menntun núna*. Verkefnin voru sett af stað í framhaldi af kjarasamningum aðila vinnumarkaðarins í maí 2011.

Háskólinn á Bifröst hafði umsjón með framkvæmd verkefnis í Norðvesturkjördæmi samkvæmt samningum við mennta- og menningarmálaráðuneytið frá 25. júní 2013 og 7. febrúar 2014.

Sumarið 2013 voru gerðar ítarlegar greiningar á þörfum atvinnulífs og einstaklinga í kjördæminu. Var greiningin framkvæmd með umfangsmikilli viðtalsrannsókn og spurningakönnunum á meðal íbúa. Niðurstöður leiddu m.a. í ljós mikinn skort á iðn- og tæknimenntuðu fólki í öllu kjördæminu og þörf fyrir sérsniðin starfstengd námskeið, m.a. í sjávarútvegi og þjónustugreinum. Mikill áhugi kom einnig fram á að efla þekkingu í viðskiptagreinum og tölvunotkun.

Tekin voru viðtöl við ríflega 800 starfsmenn og stjórnendur í fyrirtækjum og stofnunum vítt og breytt um kjördæmið. Í viðtölum við 425 starfsmenn kom fram mikill áhugi á að bæta við sig námi í hinum ýmsu greinum. Aðeins 37 viðmælendur höfðu ekki áhuga á að bæta við sig menntun. Algengast var að fólk nefndi tölvunám, viðskipta- og bókhaldsnám, iðnnám og nám tengt opinberri þjónustu (þroskaþjálfun, sjúkraliðanám, kennsluréttindanám o.fl.).

Fræðslumiðstöð Vestfjarða var þátttakandi í verkefninu, m.a. sat forstöðumaður í verkefnastjórn. Sigurborg Þorkelsdóttir starfsmaður Fræðslumiðstöðvarinnar var ráðin af Háskólanum á Bifröst til starfa að verkefninu til 9 mánaða frá og með 1. júní 2013. Hún hafði aðstöðu hjá Fræðslumiðstöðinni, sem og nokkrir sumarstarfsmenn sem ráðnir voru að verkefninu.

Við framhald verkefnisins árið 2014 voru sett eftirtalin viðmið.

Meginmarmiðin eru að:

- Efla ráðgjöf til fyrirtækja um nám á vinnustað í Norðvesturkjördæmi.
- Auka samstarf atvinnulífs og fræðsluáðila í kjördæminu um starfstengt nám.
- Fjölga einstaklingum sem ljúka iðnnámi.
- Efla íslenskukunnáttu innflytjenda í kjördæminu.



Árangursmælikvarðar:

- Að fyrirtækjum sem bjóða upp á starfstengt nám fjölgi að jafnaði um tíu á mánuði eða um 120 fyrirtæki á árinu í kjördæminu.
- Að 60 manns af svæðinu fari í raunfærnimat.
- Að 75% þeirra sem ljúka raunfærnimati, fari í nám til að ljúka því sem á vantar.
- Að 15 framhaldsskólanemendur sem hætt hafa námi, hefji nám að nýju og njóti aukinnar handleiðslu náms- og starfsráðgjafa og raunfærnimats þegar við á.
- Að 25% þeirra sem taka þátt í íslenskukennslu á vinnustað nái þeim árangri að geta haldið uppi samræðum á íslensku.

Starfsemi:

- Ráða og þjálfa fræðsluerindreka sem munu starfa hjá fræðslumiðstöðvum í kjördæminu og heimsækja fyrirtæki og hvetja þau til þess að gefa starfsmönnum tækifæri á menntun, með áherslu á nám í matvælaíðnaði og þjónustu, þegar það á við. Þeir eiga einnig að stuðla að auknu samstarfi atvinnulífsins og fræðsluáðila.
- Áhersla er lögð á tækifæri starfsmanna af erlendum uppruna til þess að læra íslensku á vinnustað með þátttöku samstarfsfólks og vinnuveitenda.
- Auka aðgengi að raunfærnimati og stuðningi til að ljúka námi.
- Koma á samráðsvettvangi fræðsluáðila á svæðinu sem hefur það hlutverk að tryggja samræmt mat á einingum milli framhaldsfræðsluáðila og skóla.
- Hvetja einstaklinga sem nýverið hafa hætt í framhaldsskóla til að hefja nám að nýju með boði um aukinn stuðning náms- og starfsráðgjafa.
- Standa fyrir ráðstefnu um bestu leiðir í íslenskukennslu, í samstarfi við tilraunaverkefni í Breiðholti.

Til að framkvæma stærstan hluta verksins samdi Háskólinn á Bifröst snemma árs 2014 við símenntunarmiðstöðvarnar í kjördæmi um að þær tækju að sér framkvæmd ákveðinna verkþátta. Var samningur við Fræðslumiðstöð Vestfjarða undirritur 7. febrúar 2014 og skyldi verktími vera út febrúar 2015. Í samningnum kemur fram að Háskólinn á Bifröst skuli greiða Fræðslumiðstöðinni 19,4 mkr.

Verkefnastjóri í öllu Norðvesturkjördæminu var Geirlaug Jóhannsdóttir starfsmaður Háskólans á Bifröst. Forstöðumenn símenntunarmiðstöðvanna ásamt Geirlaugu skipuðu verkefnastjórn til að vinna að þeim þáttum sem miðstöðvarnar tóku að sér við framhald verkefnisins. Sigurborg Þorkelsdóttir var ráðin til verkefnisins hjá Fræðslumiðstöð Vestfjarða.

Til viðbótar framlagi samkvæmt samningnum voru óráðstafaðar 30 mkr. sem hægt var að sækja um til að þróa ný námsúræði í kjördæminu, til ferðastyrkja o.fl. Úr þessum potti komu 11,2 mkr. til Vestfjarða, þar af 9,5 mkr. til Fræðslumiðstöðvar Vestfjarða og 1,7 mkr. til Menntaskólans á Ísafirði.

Til viðbótar ofangreindum fjárveitingum þá fjármagnaði Fræðslusjóður framhaldsfræðslunnar raunfærnimat í skipstjórn og fiskvinnslu á Vestfjörðum og veitti til þess tæpum 8 mkr.



Fræðslumiðstöð Vestfjarða
Ársskýrsla 2014



Alls komu því með beinum hætti kr. 38.628.048 til Vestfjarða úr þessu verkefni, kr 36.928.048 til Fræðslumiðstöðvarinnar og 1,7 mkr. til Menntaskólans.

Á árinu 2014 notaði Fræðslumiðstöðin kr. 20.943.320 af sinni fjárveitingu, en kr. 15.984.728 voru færðar yfir á árið 2015. Nánari sundurliðun er í meðfylgjandi töflu (3. tafla).

3. Tafla. Fjárveitingar úr verkefninu Menntun núna í Norðvesturkjördæmi.

Verkefni	Alls	Ráðstafað árið 2014	Fært yfir árið 2015	
Fræðsluerindrekstur (NV verkefni)	16.010.860	13.045.886	2.964.974	Samningur við Bifröst
Raunfærnimat (NV verkefni)	2.010.000	2.010.000	0	
Íslenska á vinnustöðum (NV verkefni)	1.391.160	834.696	556.464	
Alls samkvæmt samningi	19.412.020	15.890.582	3.521.438	

Raunfærnimat	6.868.000	2.863.800	4.004.200	Samningar við FA
Náms- og starfsráðgjöf	1.117.668	1.117.668	0	
Alls frá Fræðslusjóði	7.985.668	3.981.468	4.004.200	

Suðumaðurinn	4.000.000		4.000.000	Viðbótarsamningur við Bifröst
Íslenska fyrir nemendur í fiskvinnslu og fiskeldi; orðaforði og lesskilningur	2.000.000		2.000.000	
Vottaðar námsleiðir - sérstök fjármögnun vegna fámennis	780.000	780.000	0	
Ferðakostnaður nemenda á milli Hólmavíkur og Reykhóla	162.000		162.000	
Ferðakostnaður nemenda í leikskólakennaranámi á milli Vestfjarða og Reykjavíkur	200.000		200.000	
Framlag vegna kennslu tveggja námsleiða á Þingeyri	161.000	120.750	40.250	
Framlag vegna aksturs kennara á milli Ísafjarðar og Þingeyrar	227.360	170.520	56.840	
Svæðisleiðsögunám	0			
Íslenska fyrir útlendinga - talþjálfun	0			
Fiskvinnsla á Hólmavík	2.000.000		2.000.000	
Alls úr óskiptum potti	9.530.360	1.071.270	8.459.090	

Samtals	36.928.048	20.943.320	15.984.728
----------------	-------------------	-------------------	-------------------



2.3.1 Árangur

Efling menntunar er í eðli sínu langtímaverkefni en ekki átaksverkefni. Þess vegna getur verið erfitt að meta árangur af átaksverkefni sem stendur í skamman tíma. Fólk þarf að finna gagn af aukinni menntun og það þarf tíma til að melta hvort það eigi að fara í nám og þá hvaða nám. Síðast en ekki síst þarf oft að reyna að breyta menntamenningu fólks, þ.e. viðhorfum til menntunar, virðingu fyrir menntun og þeim skuldbindingum sem fólk tekur á sig með því að skrá sig í nám og hvar í forgangs röðinni fólk raðar menntun.

Engu að síður setja fjárveitingar sem þessar þær skyldur á herðar fræðsluáðila að þeir láti þær skila einhverju bæði til skamms tíma og til framtíðar. Verður nú rakinn helsti afrakstur verkefnisins *Menntun núna* í Vestfjarðaumdæmi.

2.3.1.1 Erindrektur og námskeið

Erindreki heimsótti 116 fyrirtæki og stofnanir í fjórðungnum á árinu 2014. Alls má rekja 23 námskeið og námsúræði beint til verkefnisins. Verkefni þessi eru sýnd í 4. töflu. Í 5. töflu er sýnt hvernig nám sem erindrekar komu á í öllu kjördæminu skipist á starfsgreinar.

4. Tafla. Námsúræði sem rekja má beint til verkefnisins *Menntun núna* í Norðvesturkjördæmi.

Námskeið/fyrirlestur	Fyrirtæki:	Kest	Fjöldi	Ath.
Að umgangast blinda og sjónsterta	Vesturbyggð	2	8	
Fiskvinnslunámskeið-viðbótarnám	Drangur ehf	24	8	
Fiskvinnslunámskeið-viðbótarnám	Hólmadrangur	24	13	
Grunnnám skólaliða	Grunnskólinn á Hólmavík og Grunnskólinn á Reykhólum	70	10	
Gæðakerfi einyrkja og undirverktaka	Einyrkjar og undirverktakar Ísafirði - lðan	7	9	
HACCP	Drangur ehf	12	8	
HACCP	Hólmadrangur	12	13	
Íslenska	Íslenska fyrir útlendinga Fjarðarlax	30	10	
Íslenska fyrir útlendinga	Oddi hf	60	12	
Íslenska fyrir útlendinga, stig 1	Vísir hf	30	8	
Íslenska fyrir útlendinga, stig 2	Vísir hf	30	6	
Landnemaskóli (hálfur)	Íslandssaga	60	16	
Lyftaranámskeið	Oddi hf, Þórsberg hf, Fjarðarlax, Þörungaverksmiðjan, Vísir hf	29	18	
Meðferð matvæla	Heilbrigðisstofnun/leikskólar/grunnskólar - Ísafjörður/Bolungarvík	60	16	



Meðferð Matvæla	Heilbrigðisstofnun Vestfj.- Þingeyri	60	8	
Outlook 2010	VerkVest	6	6	
Outlook 2010	Bolungarvíkurkaupstaður	9	9	2015
Outlook námskeið	Endurskoðun Vestfjarða	6	10	
Sjálfsstyrking	Grunnskóli Bolungarvíkur	4	7	
Skref til sjálfshjálpar	Súðavíkurhreppur	60	6	2015
Þjónustuliðar - grunnnám	Heilbrigðisstofnun Vestfj. - Þingeyri	60	8	
Þjónustuliðar-grunnnám	Heilbrigðisstofnun Ís/Bol og starfsmenn í heimaþjónustu Ísafjarðarbær	60	12	
Þjónustunámskeið	Nokkur fyrirtæki í ferðaþjónustu	10	16	
	Alls	725	237	

5. tafla. Skipting á námi sem erindrekar komu á í öllu kjördæminu eftir starfsgreinum.

Fjöldi námskeiða eftir starfsgreinum og svæðum	Vesturland	Norðurland vestra	Vestfirðir	Alls	%
Opinber þjónusta	17	1	9	27	37%
Ferðaþjónusta		18	1	19	26%
Sjávarútvegur	4	2	10	16	22%
Ýmsar greinar		4		4	5%
Byggingariðnaður	3		1	4	5%
Önnur þjónusta			2	2	3%
Sláturhús		1		1	1%
Alls:	24	26	23	73	100%

Auk þess náms sem beint má rekja til verkefnisins átti erindreki mikinn þátt í að hvetja fólk til ýmiss konar náms. Í 6. töflu er talið upp nám sem rekja má til erindrekstursins með þeim hætti.

6. Tafla. Nám sem erindreki átti þátt í að koma af stað.

Skóli	Nám	Einingar	Fjöldi
Borgarholtsskóli	Leikskólaliðanám	59	7
Fjölbrautaskólinn í Garðabæ	Leikskólaliðanám	59	3
Fjölbrautaskólinn við Ármúla	Tanntækninám	125	1
Háskólinn á Akureyri	Aðstoðarmaður leikskólastjóra	?	3
Háskólinn á Akureyri	Sálræn áföll, ofbeldi og áfallastreya	10	10
Háskólinn á Bifröst	Háskólagátt	40	8
Menntaskólinn á Ísafirði	Skipstjórnarnám A-stig	46	40



2.3.1.2 Raunfærnimat

Fjárveitingar til raunfærnimats komu frá verkefninu og hefði raunfærnimat ekki orðið á vegum Fræðslumiðstöðvarinnar árið 2014 nema vegna þess. Á árinu 2014 gengust 37 einstaklingar á Vestfjörðum undir raunfærnimat í skipstjórn, 28 á vegum Fræðslumiðstöðvar Vestfjarða og 9 á vegum Visku í Vestmannaeyjum. Samtals fengu þeir metnar 445 framhaldsskólaeiningar. Þá gengust 2 Vestfirðingar undir raunfærnimat hjá IÐUNNI – fræðslusetri, annar í pípulögnum og hin í vélstjórn og fengu metnar 59 einingar.

Raunfærnimatið í skipstjórn var í samstarfi við Menntaskólann á Ísafirði og fóru langflestir sem undir matið gengust í skipstjórnarnám við MÍ í framhaldinu. Raunfærnimati í fiskvinnslu luku svo 19 manns í janúar og febrúar 2015.

Raunfærnimati í matartækni luku 7 manneskju hjá IÐUNNI – fræðslusetri í mars og apríl 2015 og 10 manneskjur frá Vestfjörðum bíða svo eftir að komast í raunfærnimat í leikskólalíðanámi. Alls hafa því 68 manns á Vestfjörðum lokið raunfærnimati eða undirbúningi undir það á vegum verkefnisins.

2.4 Náms- og starfsráðgjöf

Fræðslusjóður framhaldsfræðslunnar veitir styrki til náms- og starfsráðgjafar. Fræðslumiðstöð atvinnulífsins annast deilingu fjárens og eftirlit með ráðgjöfinni fyrir hönd Fræðslusjóðs. Björn Hafberg náms- og starfsráðgjafi hefur einkum unnið að ráðgjöfinni fyrir Fræðslumiðstöðina frá ársbyrjun 2007 þegar hún fór af stað.

Samkvæmt úthlutunarreglum hefur Fræðslumiðstöð Vestfjarða fengið framlag til náms- og starfsráðgjafar sem nemur um hálfu stöðugildi á ári. Á árinu 2012 varð nokkur breyting á úthlutunarreglum Fræðslusjóðs til náms- og starfsráðgjafar. Í stað þess að úthluta ákveðnum fjölda viðtala var úthlutað ákveðinni upphæð og viðtöl flokkuð í nokkra verðflokka. Fjöldi viðtala ræðst svo af verði þeirra. Við úthlutun frá Fræðslusjóði í upphafi árs fékk Fræðslumiðstöð Vestfjarða kr. 4.818.000 til náms- og starfsráðgjafar. Í gegnum verkefnið Menntun núna fékk miðstöðin svo viðbótarframlag kr. 1.117.668 til ráðgjafar í tengslum við raunfærnimat. Samtals fékk Fræðslumiðstöð Vestfjarða því kr. 5.935.668 til náms- og starfsráðgjafar árið 2014. Fjöldi viðtala á árinu 2014 var 430. Vegna lækkunar á framlagi til náms- og starfsráðgjafar hafði viðtölum fækkað árin á undan (18. mynd).

Viðtölin skiptust þannig eftir kynjum að karlar voru 281 og konur 149.

2.5 Frístundafiskimenn

Siglingastofnun og bátaleigur á Vestfjörðum leituðu árið 2011 til Fræðslumiðstöðvarinnar um gerð námsefnis fyrir erlenda frístundafiskimenn og um að taka þá í próf, sem ekki hafa tilskilin réttindi. Fræðslumiðstöðin réði Guðbjörn Pál Sölvason skipstjóra til verksins og veitti Siglingastofnun honum réttindi prófdómara í skemmtibáta- og smáskipaprófum. Tók hann saman námsefni í skipstjórnarfræðum á þremur tungumálum og setti á vef, sem gerður var af Magnúsi Hávarðssyni hjá Styx ehf. Er slóðin á vefinn <http://www.plato.is/>



Námsefnið var samkvæmt *námsskrá um skírteini til skipstjórnar á frístundafiskiskipum*, frá apríl 2011. Vaxtarsamningur Vestfjarða og bátaleigur styrktu verkefnið.

Skipstjórar á frístundafiskibátum verða að hafa tilskilin skipstjórnarréttindi eða gangast undir próf hjá Fræðslumiðstöðinni. Standist þeir prófið fá þeir tilskilin réttindi samkvæmt reglugerð nr. 1005/2010 um frístundafiskiskip og öryggi þeirra og námsskrá. Til að undirbúa sig fyrir prófið geta þeir gert það á vefnum. Sumarið 2014 var þriðja sumarið með þessu fyrirkomulagi.

Sumarið 2014 gengust 118 (132 árið 2013) undir próf til skipstjórnar á frístundafiskibátum og stóðust allir prófin. Flestir próftakar voru frá Þýskalandi (83) og flest próf voru tekin í júlí (48).

Öll árin hafa langflestir próftakar verið frá Þýskalandi, en næstir á eftir þeim voru próftakar frá Austurríki. Nánari skipting próftaka eftir þjóðernum og mánuðum er sýnd á 19. og 20. mynd.

2.6 Próftaka og nám frá öðrum

Allnokkrir nemar á háskólastigi og til undirbúnings háskólanámi hafa fengið að taka próf hjá Fræðslumiðstöðinni. Hefur þetta einkum verið á Patreksfirði og Hólmavík, en á síðast liðnu ári einnig á Ísafirði þar sem nemendur Keilis tóku próf sín hjá Fræðslumiðstöðinni. Alls tóku 122 nemendur próf hjá miðstöðinni á árinu 2014 (124 árið 2013), þar af 76 (98) á Patreksfirði, 32 (11) á Hólmavík og 14 á Ísafirði en þar var enginn árið áður.

Umsjón prófa fyrir háskólanema er samkvæmt samningi við Háskólasetur Vestfjarða, en próf fyrir framhaldsskólanema fluttist alveg yfir til framhaldsskólanna sem starfa á Hólmavík og Patreksfirði.

Fræðslumiðstöð Vestfjarða hefur ekki auglýst húsnæði sitt til afnota fyrir utanaðkomandi aðila, enda er stefna miðstöðvarinnar að vera ekki í samkeppni um útleigu húsnæðis við aðila á svæðinu sem eru með slíkan rekstur. Fræðslumiðstöðin hefur þó leigt aðilum í Vestrahúsinu húsnæði til kennslu. eru það einkum Háskólasetur Vestfjarða, Rauði krossinn, Starfsendurhæfing Vestfjarða og Vinnumálastofnun, sem nýtt hafa sér kennsluástöðu hjá Fræðslumiðstöðinni.

2.7 Greining fræðsluþarfa (MARKVISS)

Fræðslumiðstöðin hefur heimild til að nota svokallað *Markviss* greiningarkerfi til að meta fræðsluþarfir hjá fyrirtækjum og stofnunum. Miðstöðin hefur lítið selt þessa þjónustu, en starfsfólk sem lært hefur á þetta kerfi notar það gjarnan í daglegum störfum. Miðstöðin hefur þó þrjá þjálfaða leiðbeinendur. Veturinn 2013 – 2014 vann miðstöðin að greiningu fræðsluþarfa og gerð símenntunaráætlunar með sveitarfélaginu Vesturbyggð. Því verki lauk í apríl 2014. Í framhaldi af verkefninu Menntun núna er líklegt að nokkuð geti orðið af slíkum greiningarverkefnum á næstu misserum.



2.8 Gæðamál

Fræðslumiðstöð Vestfjarða var veitt EQM gæðavottunin (European Quality Mark) í febrúar 2013. Vottunaraðilar gera svo úttekt einu sinni á ári uppfrá því. Á árinu 2014 fékk Fræðslumiðstöðin líka vottun mennta- og menningarmálaráðuneytisins, sem viðurkenndur fræðsluaðili.

Umsjón með gæðamálunum hefur Emilía Dagný Sveinbjörnsdóttir verkefnastjóri.

2.9 Nýsköpun og þróun

Fræðslumiðstöð Vestfjarða vann að nokkrum nýsköpunar- og þróunarverkefnum á árinu 2014. Þau helstu voru samantektir á námsskrám.

Fræðslumiðstöð Vestfjarða fékk styrki á árinu 2013 til að skrifa tvær námsskrár. Annars vegar var það námsskrá í fiskeldi og hins vegar framhald af námsskránni *Skrifstofuskólinn*. Í fiskeldinu skyldi einnig taka saman drög að námsefni. Þróunarsjóður framhaldsfræðslunnar veitti styrki til verkefnisins í fiskeldi og Skrifstofuskólans og Sóknaráætlun Vestfjarða að auki til fiskeldisverkefnisins.

Á árinu 2014 var Náttúrustofa Vestfjarða fengin sem samstarfsaðili að fiskeldisverkefninu, auk þess sem stofan vann mestalla greiningarvinnu í verkefninu. Um verkefnið var stofnaður stýrihópur sem í sitja Höskuldur Steinarsson framkvæmdastjóri Fjaralax ehf og formaður Landssambands fiskeldisstöðva, Nanna Bára Maríasdóttir frá Fisktækniskóla Íslands og Smári Haraldsson forstöðumaður Fræðslumiðstöðvar Vestfjarða. Verkefnastjórn réði Gylfa Einarsson verkefnastjóra.

Ritun námsskrár fyrir Skrifstofuskólanum er á höndum Þuríður Sigurðardóttur.



2.10 Fjárhagsleg afkoma

Rekstrartekjur Fræðslumiðstöðvar Vestfjarða á árinu 2014 voru 99,9 mkr. samanborið við 83,6 milljónir árið 2013. Rekstrargjöld voru um 94,5 mkr. en 82,2 milljónir árið 2013. Rekstrarniðurstaða fyrir utan fjármagnsliði og afskriftir var því jákvæð um 5,4 mkr. (um 5,5%) en jákvæð um 1,3 mkr. árið 2013 (um 1,6%). Á 21. mynd eru sýndar tekjur og gjöld Fræðslumiðstöðvarinnar frá upphafi (EBITA). Rekstrarniðurstaða að teknu tilliti til fjármagnsliða og afskrifta var jákvæð um 4,8 mkr. Á 22. mynd eru rekstrarniðurstöður árána 2000 – 2014 sýndar framreiknaðar miðað við vísutölu neysluverðs í desember 2014.

Samsetning tekna var þannig árið 2014 að af fjárlögum komu 19,1 mkr. (19,1%), frá Fræðslusjóði framhaldsfræðslunnar (Fræðslumiðstöð atvinnulífsins) komu 28,8 mkr. (28,8%), þar af komu 20,3 mkr. til kennslu vottaðra námsleiða (20,3%) og 8,5 mkr. til náms- og starfsráðgjafar og raunfærnimats (8,5%), til sérverkefna (Norðvestur verkefnið – Menntun núna) komu 17,0 mkr. (17,0%), þátttökugjöld voru 16,9 mkr. (16,9%) og aðrar tekjur voru 15,7 mkr. (15,7%), þar af 2,5 mkr. frá mennta- og menningarmálaráðuneytinu til kennslu íslensku fyrir útlendinga, 3 mkr. frá Fjölmennt til að kenna fólki með fötlun og endurgreiddur launakostnaður var 3,6 mkr. Á 23. mynd er sýnd hlutfallsleg samsetning tekna árið 2014 og meðalsamsetning árin 2009 – 2014.

Rekstrargjöld skiptust þannig að laun og launatengd gjöld voru 44,6 mkr. (47,2%), kennsla og ráðgjöf 27,4 mkr. (29,0%) og önnur gjöld 22,5 mkr. (23,8%). Á 24. mynd er sýnd hlutfallsleg sundurliðun gjalda árin 2007 til 2014.

Samanburður á rekstrarniðurstöðum og fjárhagsáætlun eru í 7. og 8. töflu.

7. tafla Tekjur. Áætlun og niðurstöður 2014.

Þættir	Krónur	
	Áætlun	Niðurst.
Framlag af fjárlögum	19.100.000	19.100.000
Samningur um kennslu vottaðra námsleiða	19.700.000	20.311.000
Samningur um náms- og starfsráðgjöf og raunfærnimat	4.800.000	8.477.468
Styrkur til íslenskukennslu	2.000.000	2.529.600
Styrkur frá Fjölmennt	3.100.000	3.000.000
Þátttökugjöld	21.900.000	16.881.030
Þróunarstyrkir	8.000.000	6.175.000
Frístundafiskimenn	1.500.000	1.416.000
Aðrar tekjur	5.200.000	5.080.304
Menntun núna		16.961.868
Alls tekjur	85.300.000	99.932.270

8. tafla Gjöld. Áætlun og niðurstöður 2014.

Þættir	Krónur	
	Áætlun	Niðurst.
Laun og launakostnaður fastra starfsmanna	34.900.000	45.002.128
Laun verkefnaráðinnna kennara og ráðgjafa	21.840.000	27.399.712
Yfirstjórn og annar kostnaður	6.000.000	5.351.853
Rekstur starfsstöðva	6.038.162	6.791.233
Auglýsingar (nettó)	1.000.000	1.202.734
Þróunarverkefni	4.800.000	2.942.433
Annar kostnaður	7.421.838	5.789.854
Gjöld alls	82.000.000	94.479.947



3 Starfsáætlun 2015

Starfsáætlun þessi var unnin í samræmi við samning mennta- og menningarmálaráðuneytis við Fræðslumiðstöð Vestfjarða um ráðstöfun rekstrarframlags í fjárlögum, dags. 18. desember 2014. Hún var samþykkt á stjórnarfundum Fræðslumiðstöðvar Vestfjarða fimmtudaginn 29. janúar 2015.

3.1 Starfsmarkmið fyrir árið 2015

Á árinu 2015 setur Fræðslumiðstöð Vestfjarða sér að ná eftirtöldum markmiðum í starfsemi sinni.

- Heildartekjur verði um 5% umfram heildargjöld.
- Fjöldi nemendastunda í vottuðum námsleiðum, íslensku fyrir útlendinga og námi í samstarfi við Fjölmennt, verði ≥ 21.000 .
 - Þar af verði fjöldi nemendastunda á norðursvæði Vestfjarða ≥ 9.000 .
 - Þar af verði fjöldi nemendastunda á Reykhólum og Ströndum ≥ 1.000 .
 - Þar af verði fjöldi nemendastunda á suðursvæði Vestfjarða ≥ 1.000 .
 - Þar af verði fjöldi nemendastunda í fjarkennslu eða dreifnámi ≥ 10.000 .
- Fjöldi nemendastunda í öðru námi verði ≥ 13.000
 - Þar af verði fjöldi nemendastunda á norðursvæði Vestfjarða ≥ 8.500 .
 - Þar af verði fjöldi nemendastunda á Reykhólum og Ströndum ≥ 2.000 .
 - Þar af verði fjöldi nemendastunda á suðursvæði Vestfjarða ≥ 500 .
 - Þar af verði fjöldi nemendastunda í fjarkennslu eða dreifnámi ≥ 2.000 .
- Fjöldi viðtala hjá náms- og starfsráðgjafa verði ≥ 400 .
- Fjöldi staðinna eininga í raunfærnimati sem teknar verða hjá Fræðslumiðstöð Vestfjarða verði ≥ 900 . Þátttakendur verði frá öllum svæðum Vestfjarða.
- Fjöldi staðinna eininga í raunfærnimati sem teknar verða hjá öðrum fræðsluáðilum verði ≥ 200 .
- Fjöldi útseldra klukkustunda í fræðslugreiningum (MARKVISS) verði ≥ 150 .
- Fræðslumiðstöð Vestfjarða verði leiðandi aðili í að minnsta kosti tveimur innlendum þróunarverkefnum.

3.2 Fjárhagsáætlun

Fjárhagsáætlun byggir á þeim starfsmarkmiðum sem Fræðslumiðstöð Vestfjarða hefur sett sér á árinu 2015 og þeim forsendum sem fyrir þeim liggja.

Á árinu 2015 er gert ráð fyrir óbreyttum fjölda stöðugilda og sama rekstri starfsstöðva og verið hefur. Fastir starfsmenn eru nú 9 í tæplega 6 stöðugildum. Miðstöðin rekur nú mannaðar starfsstöðvar á þremur stöðum á Vestfjörðum.

Heildartekjur Fræðslumiðstöðvar Vestfjarða árið 2015 eru áætlaðar 101,1 milljón króna og heildargjöld 96,2 milljónir. Tekjur umfram gjöld eru því áætlaðar tæpar 5 milljónir króna eða um 5,2% af veltu.



Fræðslumiðstöð Vestfjarða

Ársskýrsla 2014



Tekjur af framhaldsfræðslu eru áætlaðar 81,0 milljón króna og gjöld 76,3 milljónir. Tekjur af annarri starfsemi eru áætlaðar 20,1 milljón og gjöld 19,9 milljónir.

Nánari sundurliðun er í meðfylgjandi töflum (9. og 10. tafla). Þar sem hvorki er gert ráð fyrir tækjakaupum eða fjárfestingum á árinu 2015 og þar sem miðstöðin skuldar ekkert, sýnir taflan jafnframt áætlaðar breytingar á efnahag miðstöðvarinnar árið 2015.

9. tafla. Áætlaðar tekjur árið 2015.

Framhaldsfræðsla		Önnur starfsemi		Samtals
Tekjur	Krónur	Tekjur	Krónur	
Framlag af fjárlögum	19.300.000	Námskeiðsgjöld af tómtunda- og endurmenntunarnámi	9.100.000	
Samningur um kennslu vottaðra námsleiða	19.000.000	Námskeiðsgjöld af réttindanámi	6.840.000	
Samningur um náms- og starfsráðgjöf	5.500.000	Próf fyrir frístundafiskimenn	1.400.000	
Styrkur ráðuneytis til íslenskukennslu	2.700.000	Útleiga á húsnæði og búnaði	300.000	
Samningur um raunfærnimat	4.340.000	Markviss ráðgjöf	1.275.000	
Greiðsla þátttakenda á íslenskunámskeiðum	3.503.250	Þjónusta við fjarnema	700.000	
Greiðsla þátttakenda í vottuðum námsleiðum	2.667.600	Kennsla fyrir grunnskóla	500.000	
Kennsla fatlaðra	3.000.000			
Styrkir til þróunarstarfa	5.000.000			
Endurgreiðsla FS nets	2.000.000			
Nv verkefnið - eftirstöðvar	13.984.728			
Tekjur alls - framhaldsfræðsla	80.995.578	Tekjur alls - annar rekstur	20.115.000	101.110.578

10. tafla. Áætluð gjöld árið 2015.

Framhaldsfræðsla		Önnur starfsemi		Samtals
Gjöld	Krónur	Gjöld	Krónur	
Laun fastra starfsmanna	31.680.000	Laun fastra starfsmanna	7.920.000	39.600.000
Laun verkefnaráðinnna kennara	11.808.000	Laun verkefnaráðinnna kennara	7.320.000	19.128.000
Kennsluhúsnæði - leiga	500.000	Kennsluhúsnæði - leiga	100.000	600.000
Annar kostnaður við kennslu	984.000	Annar kostnaður við kennslu	610.000	1.594.000
Rekstur starfsstöðva	6.544.000	Rekstur starfsstöðva	1.636.000	8.180.000
Ferðalög starfsmanna	400.000	Ferðalög starfsmanna	100.000	500.000
Ferðalög kennara og ráðgjafa	400.000	Ferðalög kennara	100.000	500.000
Auglýsingar (nettó)	720.000	Auglýsingar (nettó)	180.000	900.000
Yfirstjórn og annar kostnaður	5.640.000	Yfirstjórn og annar kostnaður	1.410.000	7.050.000
Verktakalaun vegna ráðgjafar og raunfærnimats	5.904.000			5.904.000



Fs netið	2.400.000			2.400.000
Próunarstörf	5.000.000			5.000.000
Norðvesturverkefnið - annar kostnaður en vegna kennslu, erindrekarar og ráðgjafar	4.298.500			4.298.500
		Kostnaður vegna Markviss	500.000	500.000
Gjöld alls - framhaldsfræðsla	76.278.500	Gjöld alls - annar rekstur	19.876.000	96.154.500
Tekjur umfram gjöld	4.717.078	Tekjur umfram gjöld	239.000	4.956.078

3.3 Framhaldsfræðsla

3.3.1 Vottaðar námsleiðir

Í áætlun um kennslu vottaðra námsleiða árið 2015 er reiknað með að framlög Fræðslusjóðs verði 19,0 milljónir. Áætlað er að kenna 1.368 stundir í 14 námsleiðum. Reiknað er með 10 þátttakendum í hverri námsleið.

Á 11. töflu er sýnt hvaða námsleiðir er fyrirhugað að kenna og hvernig þær skulu dreifast á annir.

11. tafla. Vottaðar námsleiðir sem áætlað er að kenna árið 2015.

Vottaðar námsleiðir	Lengd námsskrár í heild	Staður	Kennt		Athugasemd
			Vorönn 2015	Haustönn 2015	
Landnemaskóli II	120	Ísafjörður	70		Fyrri hl. kenndur hö2014
Meðferð matvæla	60	Ísafjörður	35		Fyrri hl. kenndur hö2014
Grunnnámskeið fyrir fiskvinnslufólk	60	Óstaðsett		60	
Grunnnám skólaliða	70	Ísafjörður	70		
Meðferð matvæla	60	Hólmavík	60		
Menntastoðir	660	Dreifnám	110	110	Kennt á móti öðrum
Nám og þjálfun	300	Óvíst	100	100	Seinasti hl. kenndur vö2016
Opin smiðja	120	Óvíst	120	120	
Skref til sjálfshjálpar	60	Súðavík	60		
Skrifstofuskólinn	240	Óvíst		120	Seinni hl. kenndur vö2016
Starfsnám á samgangna, umhverfis og framkvæmdasviði	200	Dreifnám	100	100	
Þjónustuliðar	60	Þingeyri	33		Fyrri hl. kenndur hö2014
	2010		758	610	



3.3.2 Náms- og starfsráðgjöf

Framlag Fræðslusjóðs til náms- og starfsráðgjafar á árinu 2015 er 5,5 mkr. og er áætlað að það dugi fyrir hið minnsta 400 viðtölum.

3.3.3 Raunfærnimat

Framlag Fræðslusjóðs til raunfærnimats á árinu 2015 er samtals kr. 4.340 þúsund krónur. Það skiptist þannig á greinar:

- Félagsliðar, kr. 1.566 þúsund krónur.
- Leikskólaliðar 957 þúsund krónur.
- Stuðningsfulltrúar 1.479 þúsund krónur.
- Óskipt, 200 þúsund krónur.

Til viðbótar þessum fjárveitingum færast um 4 mkr. úr Norðvestur verkefninu á milli ára og nýtast árið 2015 til raunfærnimats í fiskvinnslu.

Alls er áætlað að fjöldi staðinna eininga í raunfærnimati sem teknar verða hjá Fræðslumiðstöð Vestfjarða verði að minnsta kosti 960 og að minnsta kost 200 sem teknar verða hjá öðrum fræðsluáðilum.

3.3.4 Íslenska fyrir útlendinga

Fræðslumiðstöð Vestfjarða gerir ráð fyrir að kenna fimmtán námskeið í íslensku fyrir útlendinga á árinu 2015. Hvert námskeið er 30 kennslustundir og er gert ráð fyrir 9 þátttakendum á hverju námskeiði.

3.3.5 Þróunarverkefni

Fræðslumiðstöð Vestfjarða er nú í forsvari fyrir tveimur þróunarverkefnum. Annað verkefnið er skrif á námskrá í fiskeldi fyrir ófaglært starfsfólk og samantekt á námsefni. Er það verkefni í samstarfi við Eldisklasa Vestfjarða, sem er innan Atvinnuþróunarfélags Vestfjarða, Fisktækniskóla Íslands ehf, Náttúrustofu Vestfjarða og Hólaskóla.

Hitt verkefnið er skrif á námskrá í framhaldi af vottuðu námskránni Skrifstofuskóli. Samstarfsaðili í því verkefni er Miðstöð símenntunar á Suðurnesjum.

3.3.6 Samstarf við Fjölmennt

Fræðslumiðstöð Vestfjarða hefur í mörg ár verið í samstarfi við Fjölmennt – símenntun og þekkingarsetur um kennslu og þjónustu við fólk með fötlun, um að kenna fólki með fötlun. Hefur Fjölmennt veitt styrki til þeirrar kennslu.

Á árinu 2015 er áætlað að kenna fólki með fötlun 150 stundir. Að auki er fyrirhugað að nota hluta af framlagi Fjölmenntar til að greiða fyrir nám með stuðningi.



3.3.7 Önnur starfsemi

Gert er ráð fyrir að önnur starfsemi Fræðslumiðstöðvar Vestfjarða verði með hefðbundnum hætti árið 2015.

Áætlað er að kenna 650 stundir í almennum námskeiðum (tómstundir og endurmenntun), 570 stundir í réttindanámi (hlífðargassuða, smáskipanám, svæðisleiðsögunám, vélgæsla og viðbótarnám í vélgæslu). Auk þessa verður áfram boðið uppá próftöku til skemmtibátaréttinda og próf fyrir frístundafiskimenn.

Fræðslumiðstöð Vestfjarða býður fyrirtækjum og stofnunum aðstoð við greiningu fræðsluþarfa og notar til þess greiningarkerfið MARKVISS. Er reiknað með að einhver verkefni komi til á árinu 2015, meðal annars hjá sveitarfélögum. Er reiknað með að selja út 150 klukkustundir í fræðslugreiningar.

3.3.8 Samstarfsverkefni

Fræðslumiðstöð Vestfjarða á í samstarfi við ýmsa aðila, bæði innan héraðs og utan. Nám í hlífðargassuðu og viðbótarnám í vélgæslu er í samstarfi við Menntaskólann á Ísafirði, auk þess sem fyrirtækið 3X Technology á Ísafirði er samstarfsaðili um hlífðargassuðuna.

Skipstjórnarnámið til smáskiparéttinda og skemmtibátaréttinda er í samstarfi við Skipstjórnarskóla Tækniskólans.

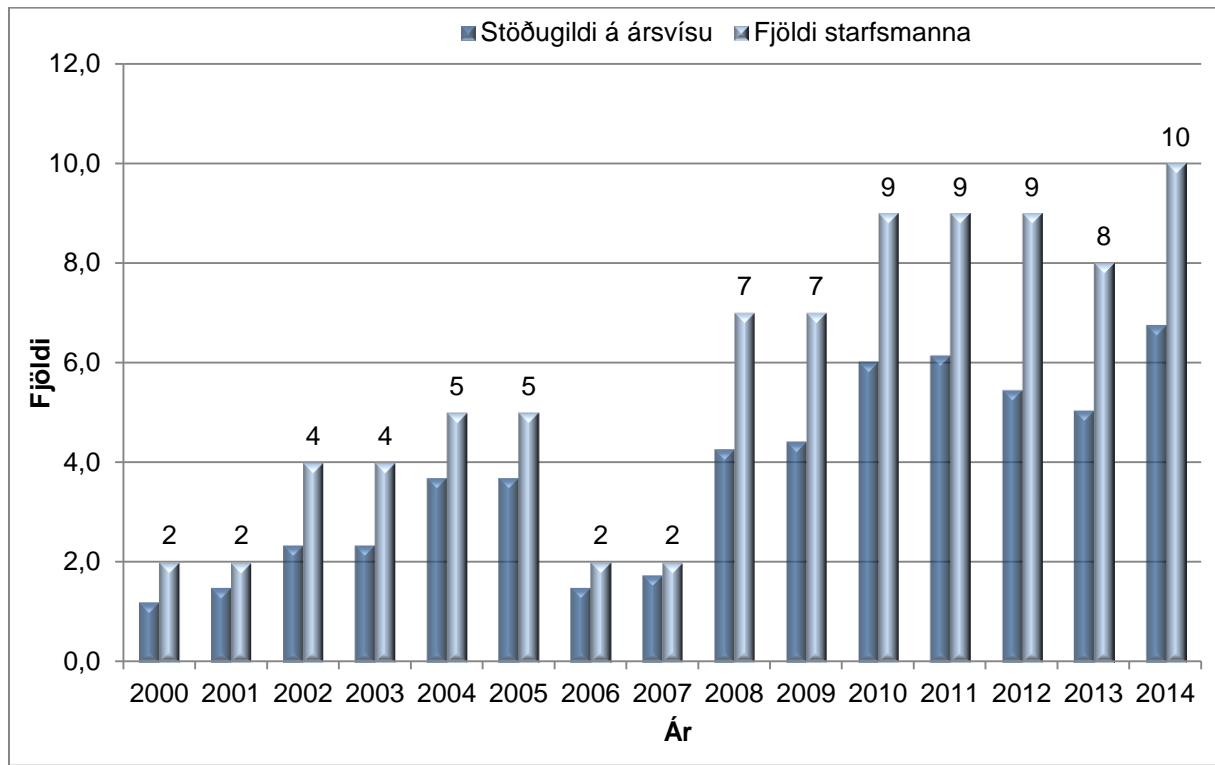
Svæðisleiðsögunám verður í samstarfi við Leiðsöguskóla Menntaskólans í Kópavogi.

Menntaskólinn á Ísafirði hóf kennslu á skipstjórnarnámi haustið 2014 í samstarfi við Tækniskólann. Fræðslumiðstöð Vestfjarða er einnig samstarfsaðili um það verkefni.

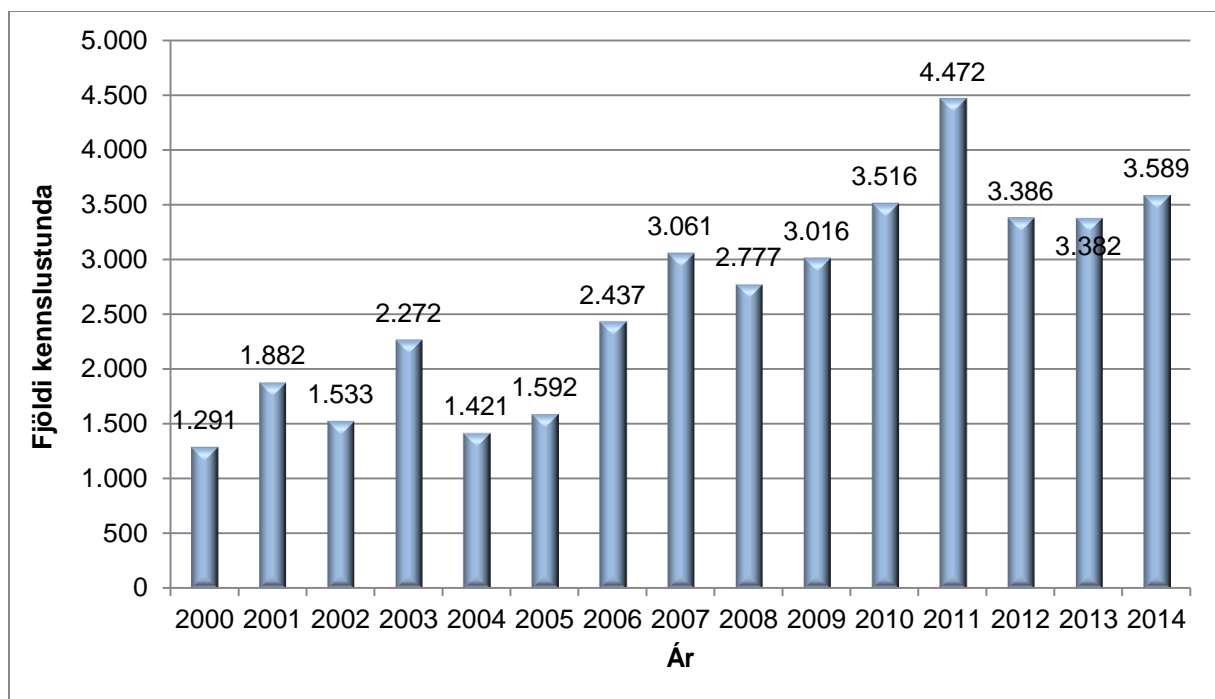
Fisktækniskólinn hyggur á kennslu í fisktækni á Vestfjörðum á þessu ári og yrði sú kennsla í samstarfi við Fræðslumiðstöð Vestfjarða og Menntaskólann á Ísafirði.

Á árunum 2013 – 2014 hefur verið í gangi sérstakt átaksverkefni til hækkunar menntunarstigs í Norðvesturkjördæmi. Fræðslumiðstöð Vestfjarða hefur tekið þátt í því verkefni, einkum á árinu 2014. Verkefnið teygir sig yfir á árið 2015 og er reiknað með að verkefnum innan þess ljúki vorið 2015.

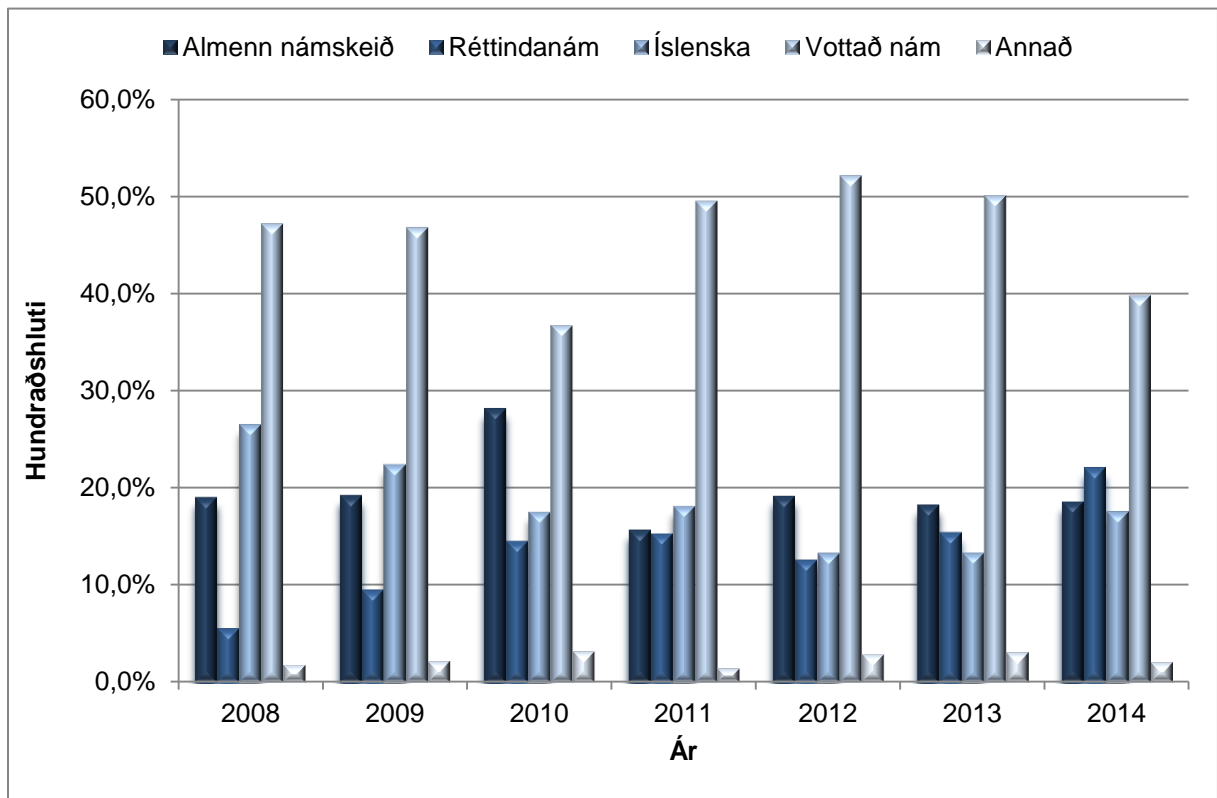
4 Myndræn framsetning



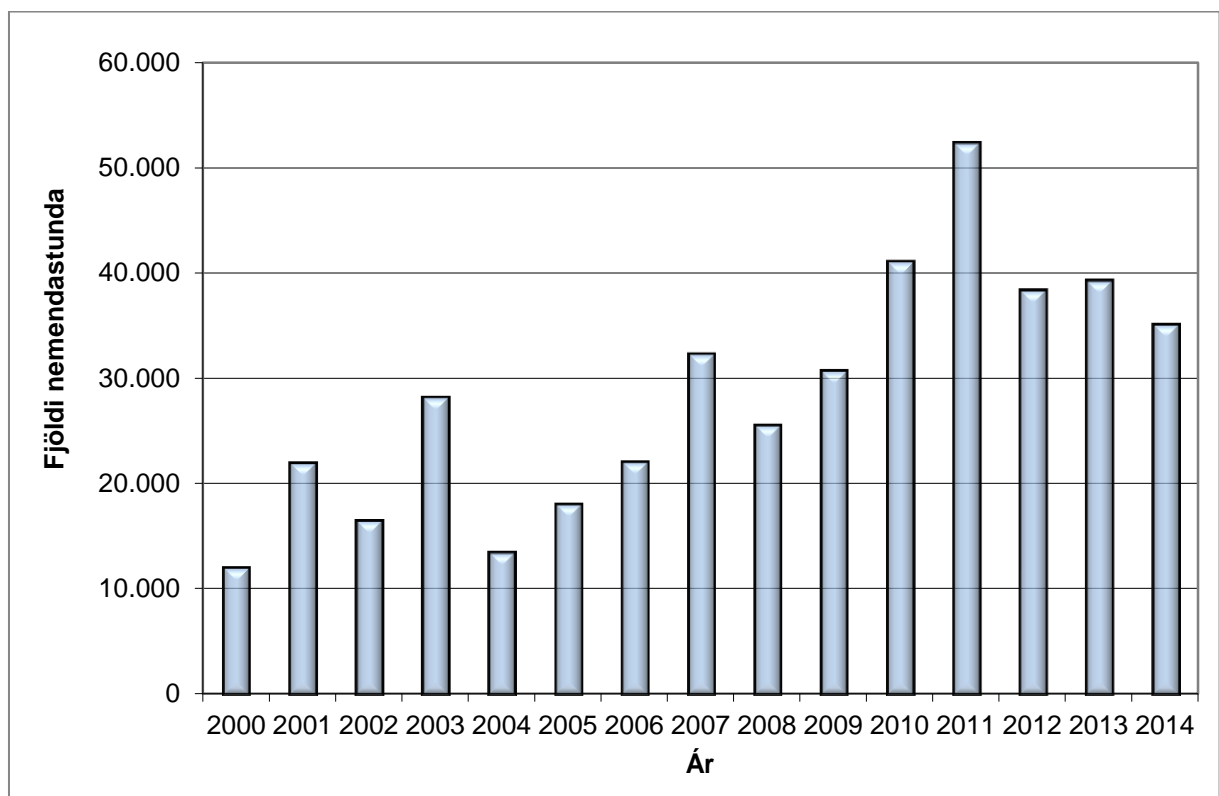
1. mynd. Fjöldi starfsmanna og stöðugildi hjá Fræðslumiðstöð Vestfjarða árin 2000 – 2014. Tölur eiga við árslok hvers árs.



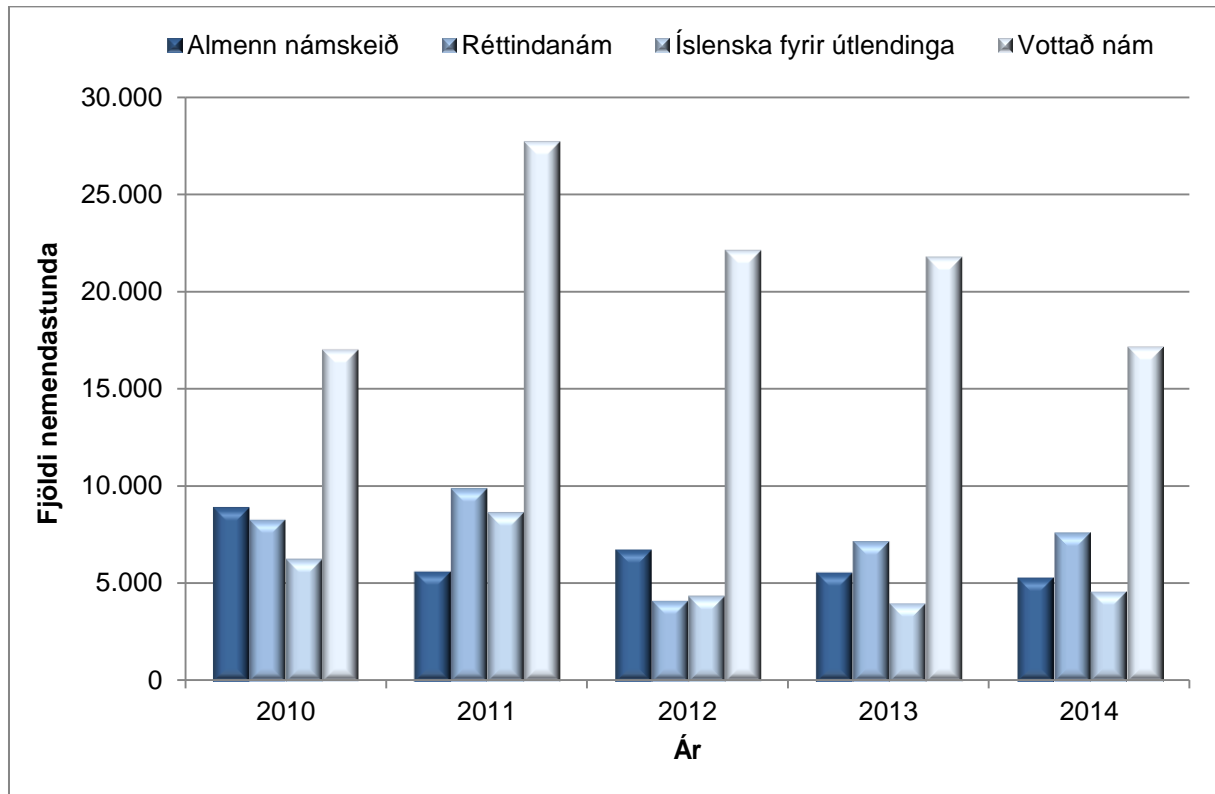
2. mynd. Fjöldi kennslustunda hjá Fræðslumiðstöð Vestfjarða árin 2000 – 2014.



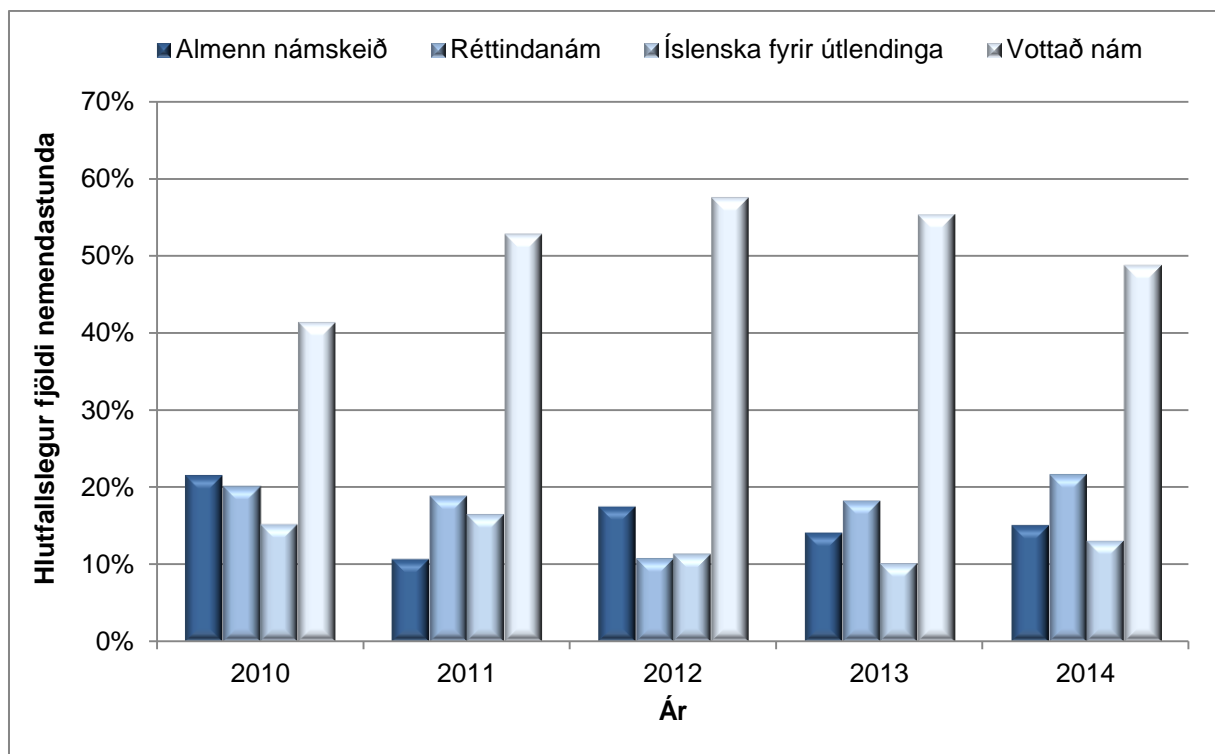
3. mynd. Hlutfallslegur fjöldi kennslustunda í meginflokkum náms árið 2008 – 2014.



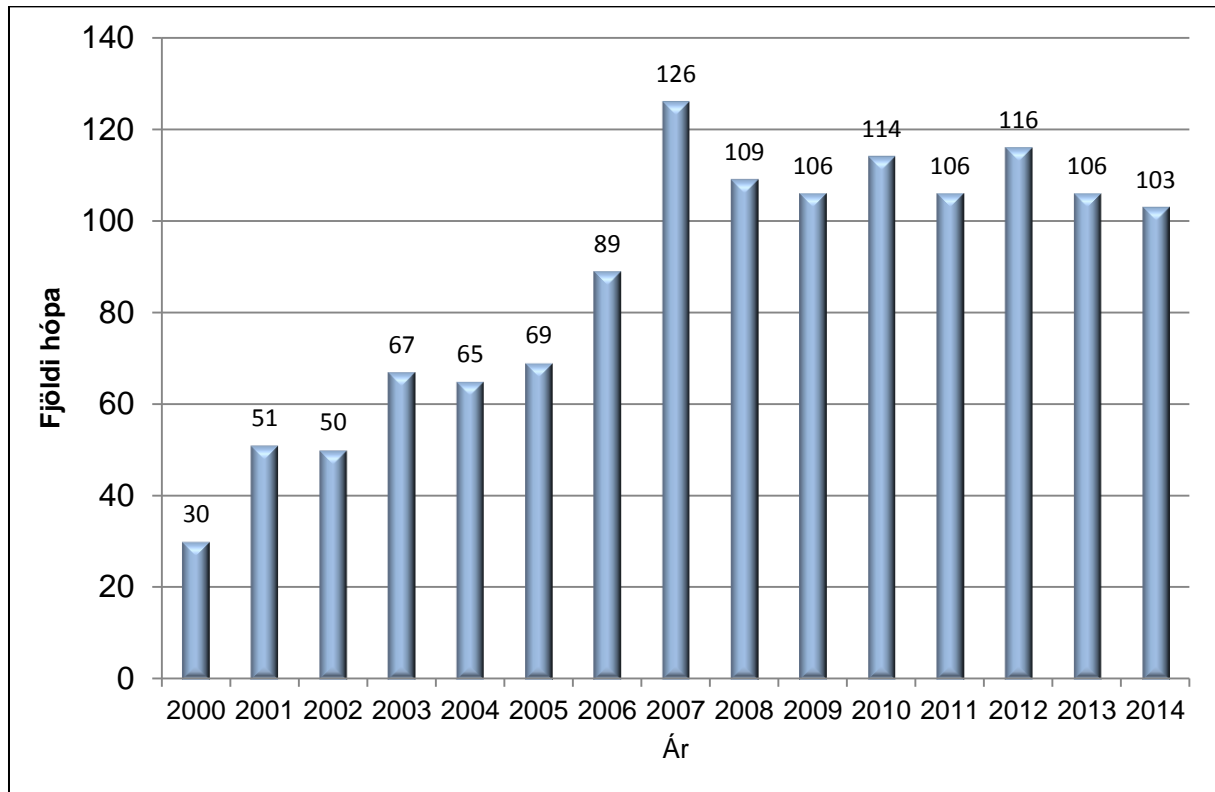
4. mynd. Fjöldi nemendastunda hjá Fræðslumiðstöð Vestfjarða árin 2000 – 2014.



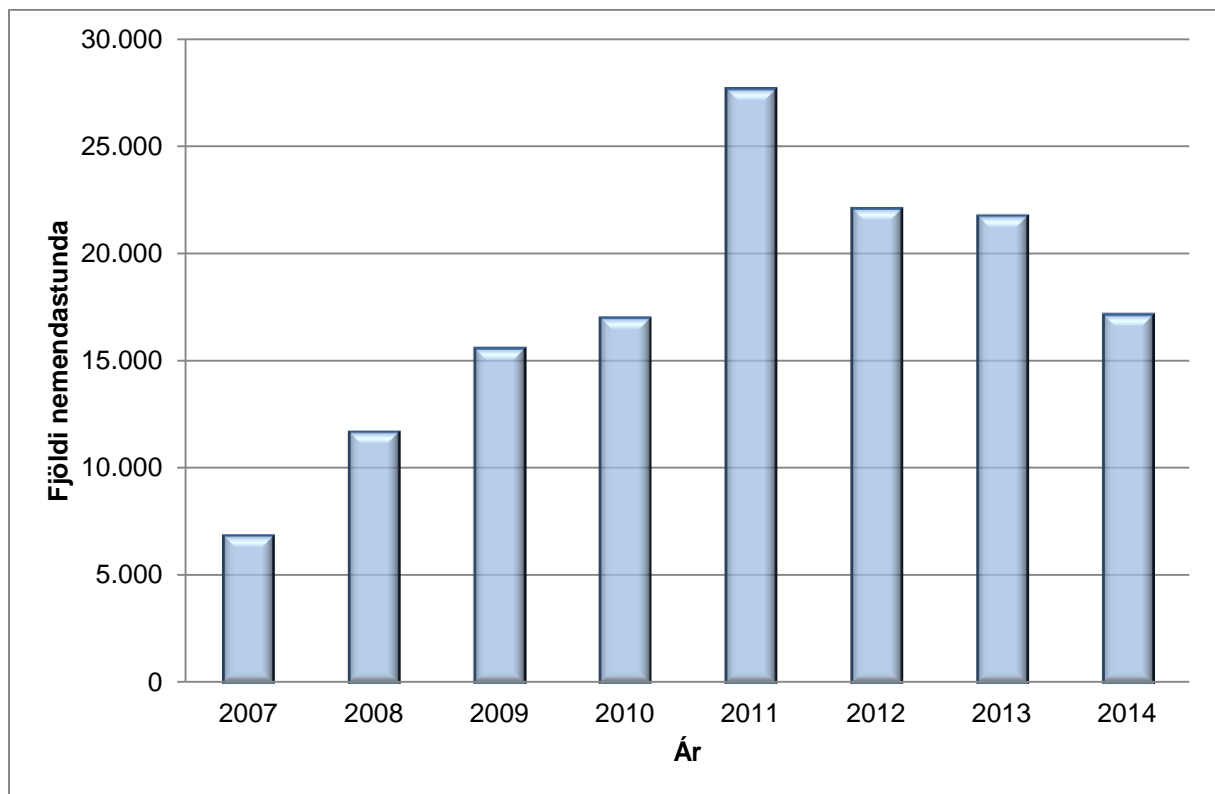
5. mynd. Fjöldi nemendastunda hjá Fræðslumiðstöð Vestfjarða 2010 – 2014 í fjórum meginflokkum náms.



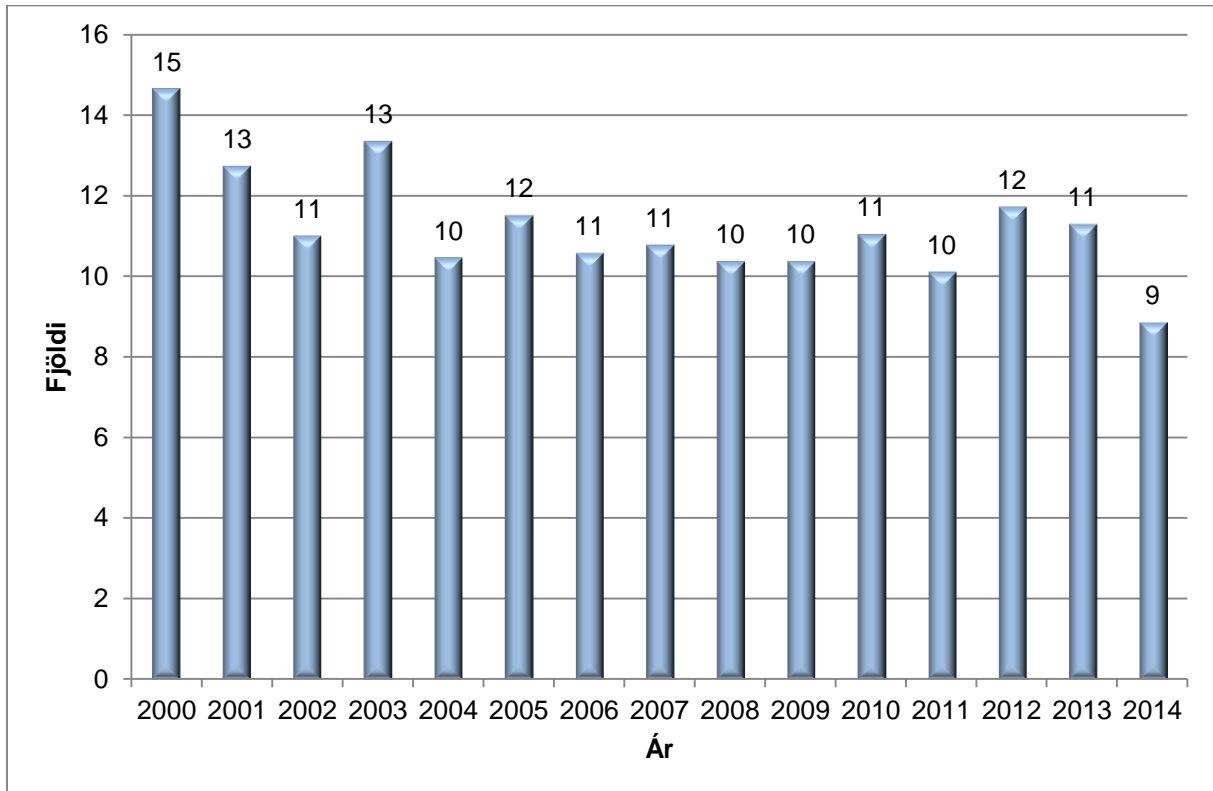
6. mynd. Hlutfallsleg skipting nemendastunda hjá Fræðslumiðstöð Vestfjarða 2010 – 2014.



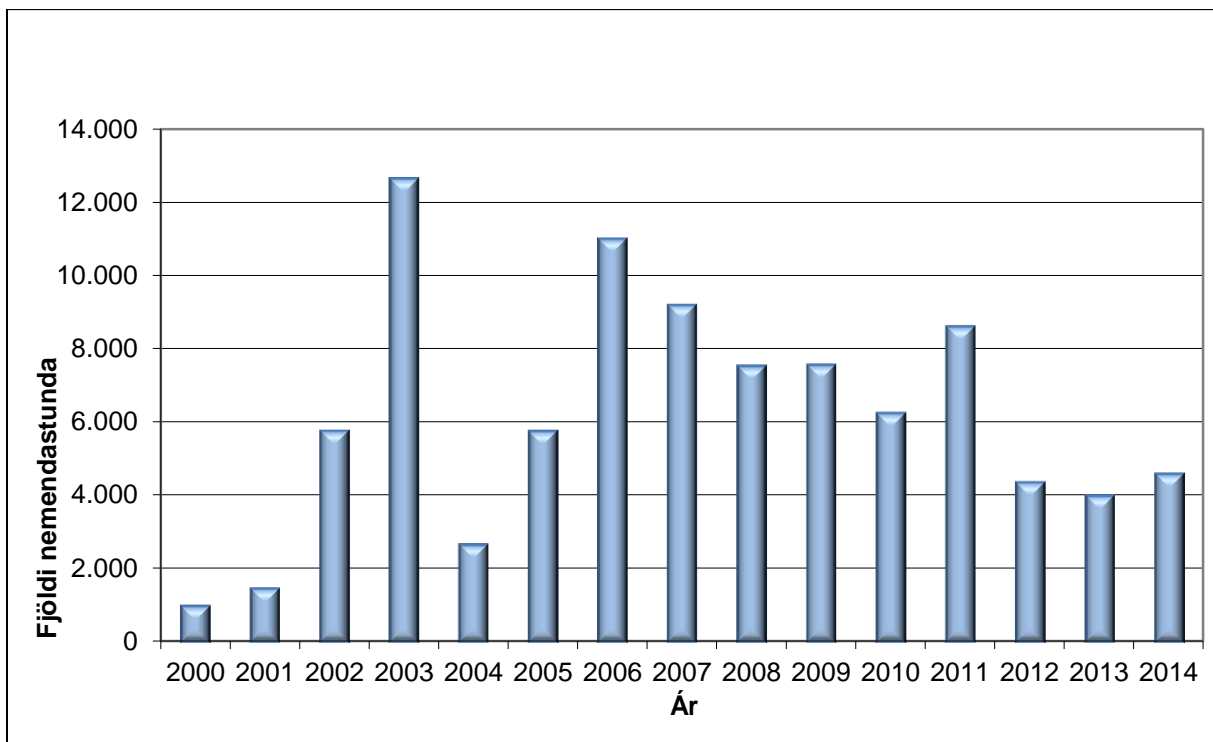
7. mynd. Fjöldi námshópa hjá Fræðslumiðstöð Vestfjarða árin 2000 – 2014.



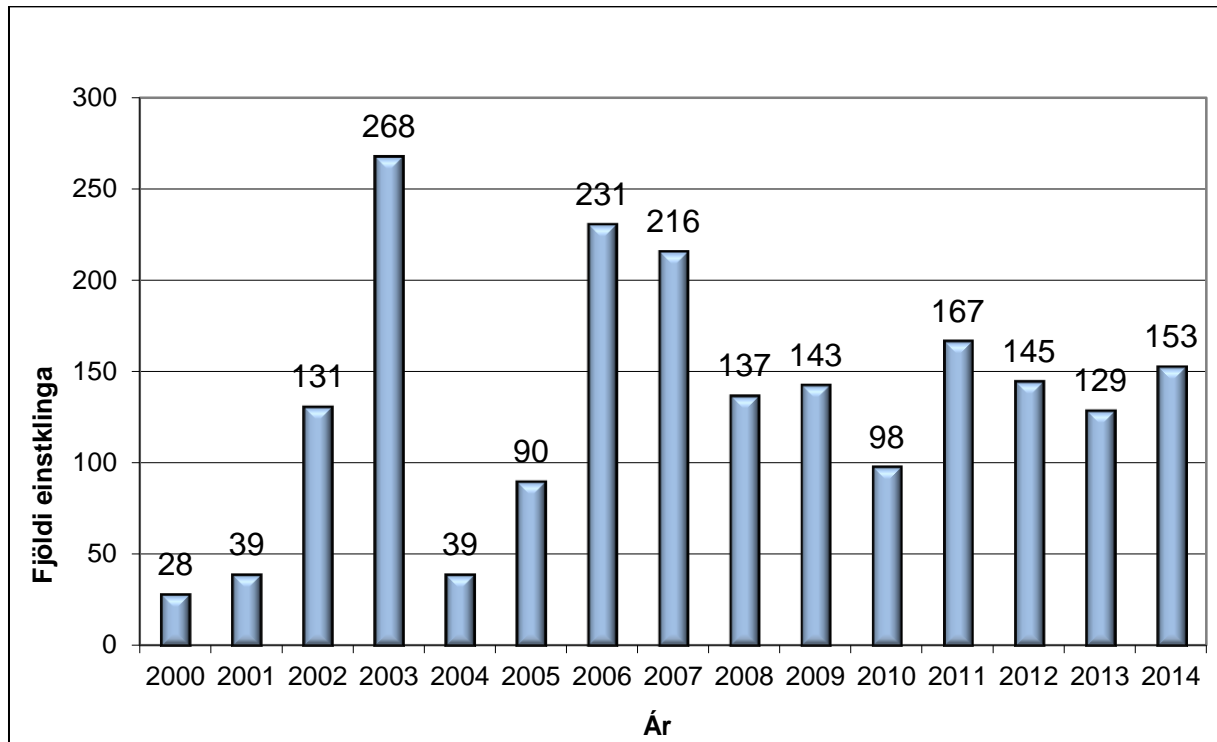
8. mynd. Fjöldi nemendastunda í vottuðu námi árin 2007 – 2014



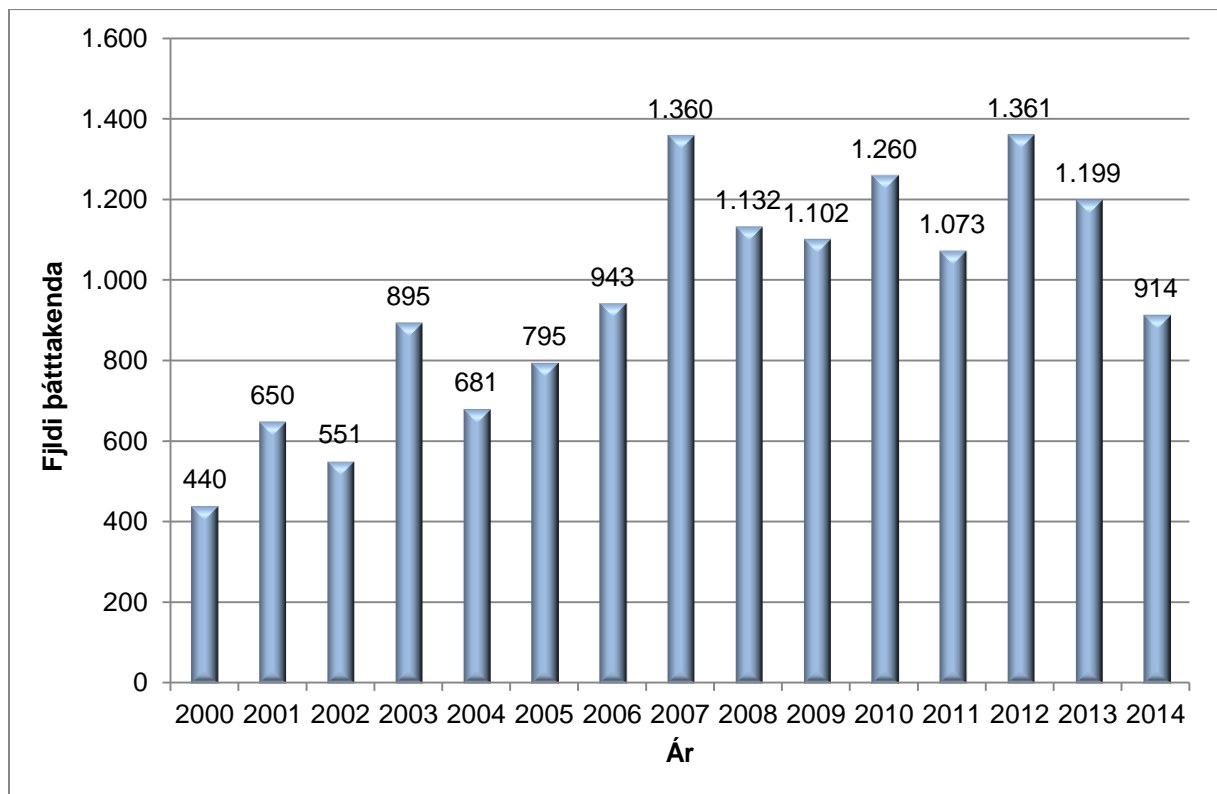
9. mynd. Meðalfjöldi í hópum árin 2000 – 2014.



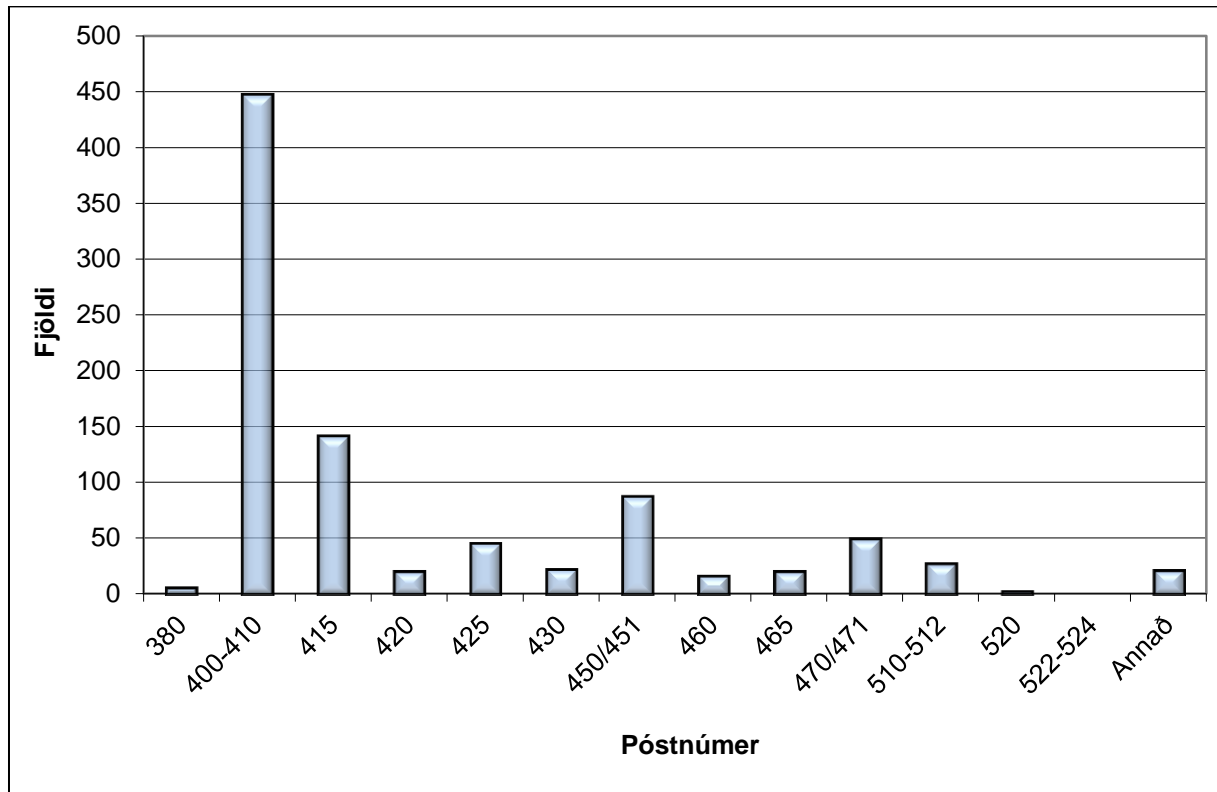
10. mynd. Fjöldi nemendastunda í íslensku fyrir útlendinga árin 2000 – 2014.



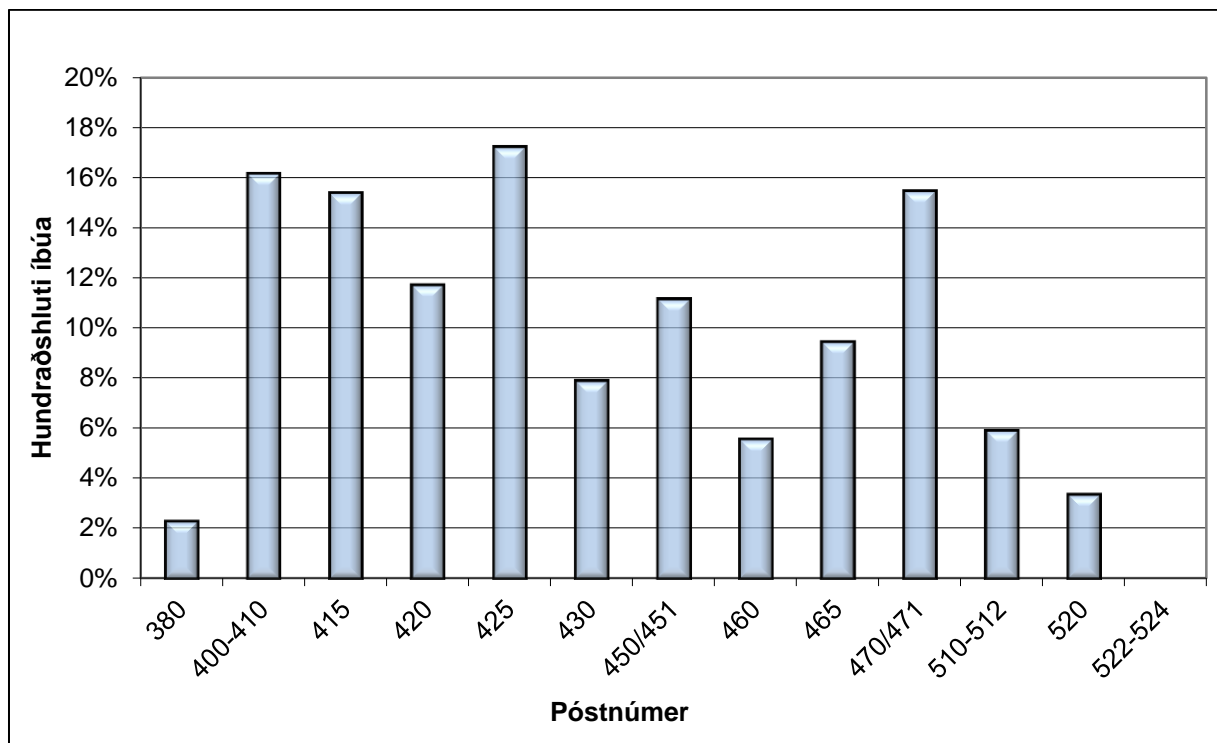
11. mynd. Samanlagður fjöldi þátttakenda í íslensku fyrir útlendinga 2000 – 2014.



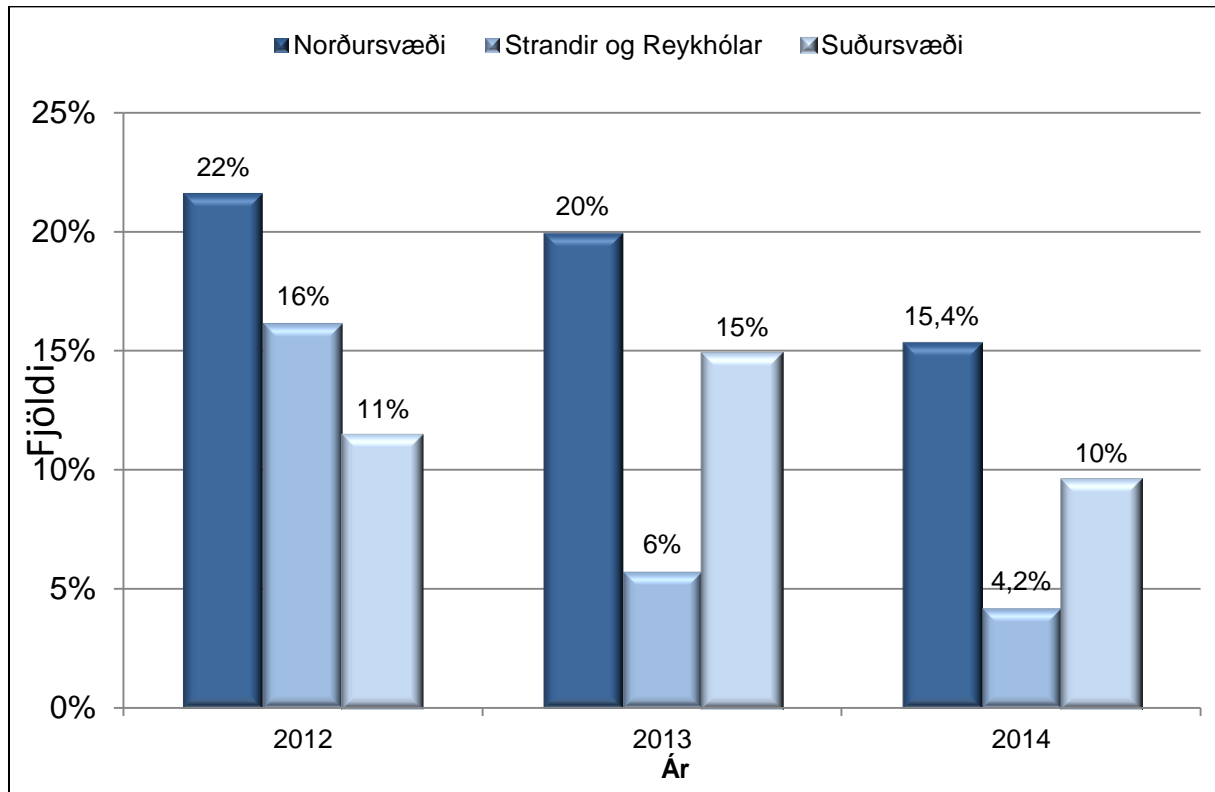
12. mynd. Samanlagður fjöldi þátttakenda árin 2000 – 2014.



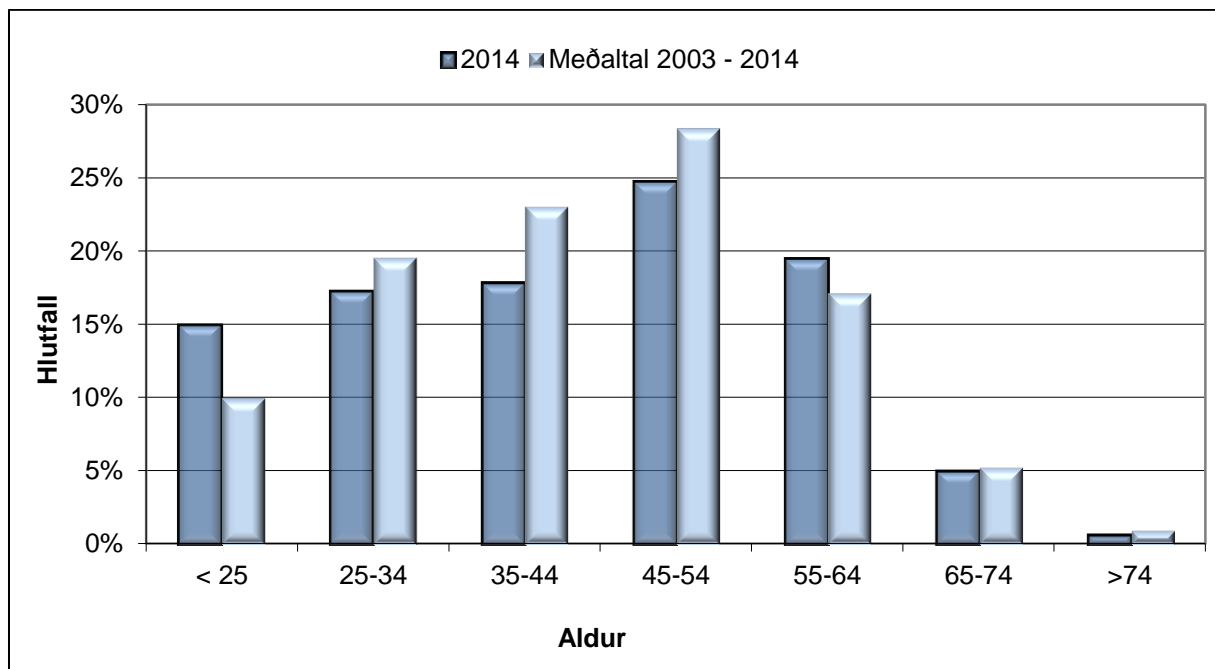
13. mynd. Dreifing þátttakenda á námskeiðum árið 2014 eftir póstnúmerum.



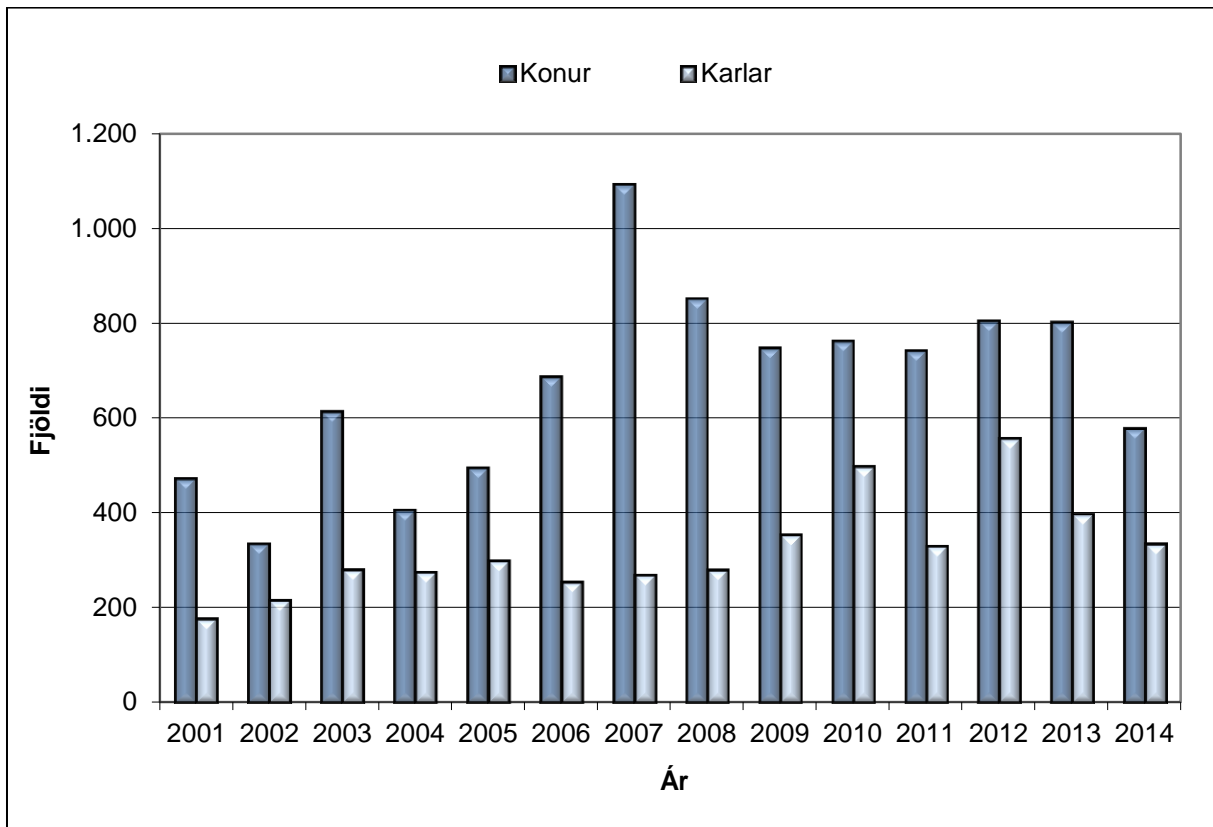
14. mynd. Hlutfallsleg skipting þátttakenda miðað við íbúafjölda árið 2014.



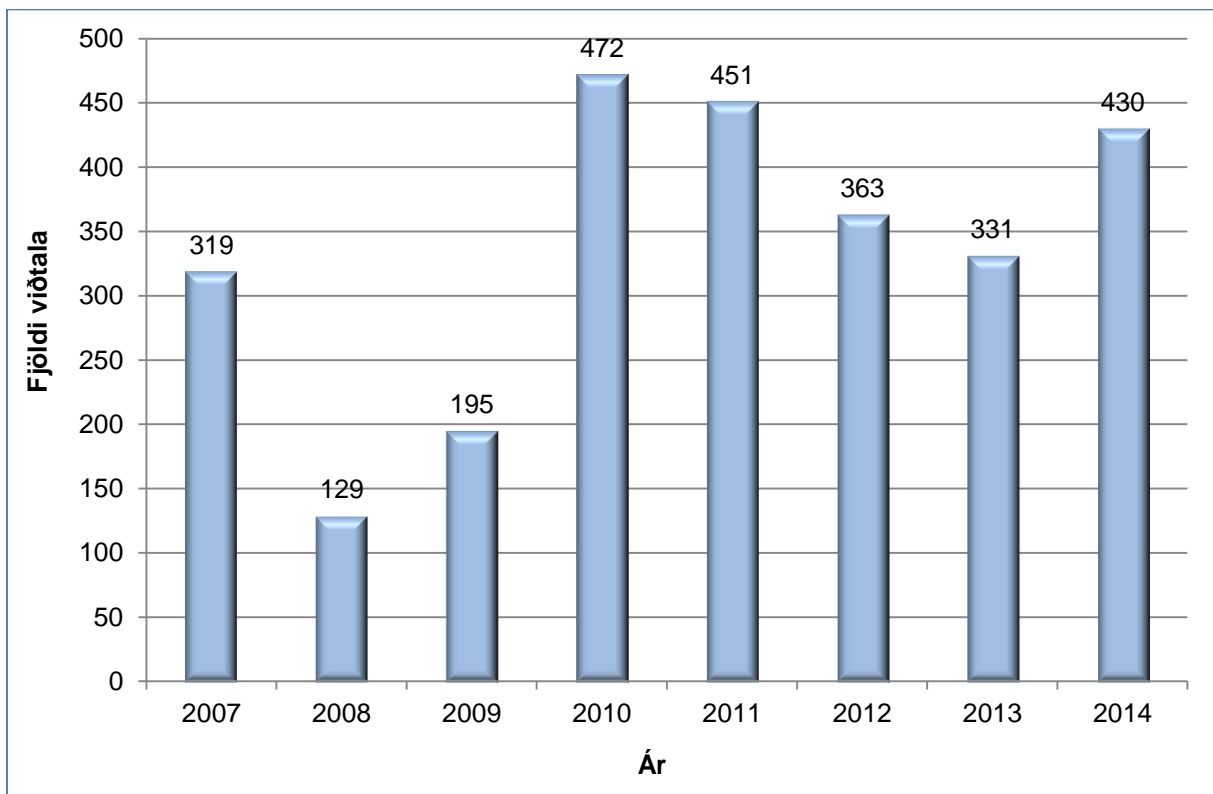
15. mynd. Fjöldi þátttakenda sem hlutfall af íbúafjölda á svæðum árið 2012 – 2014.



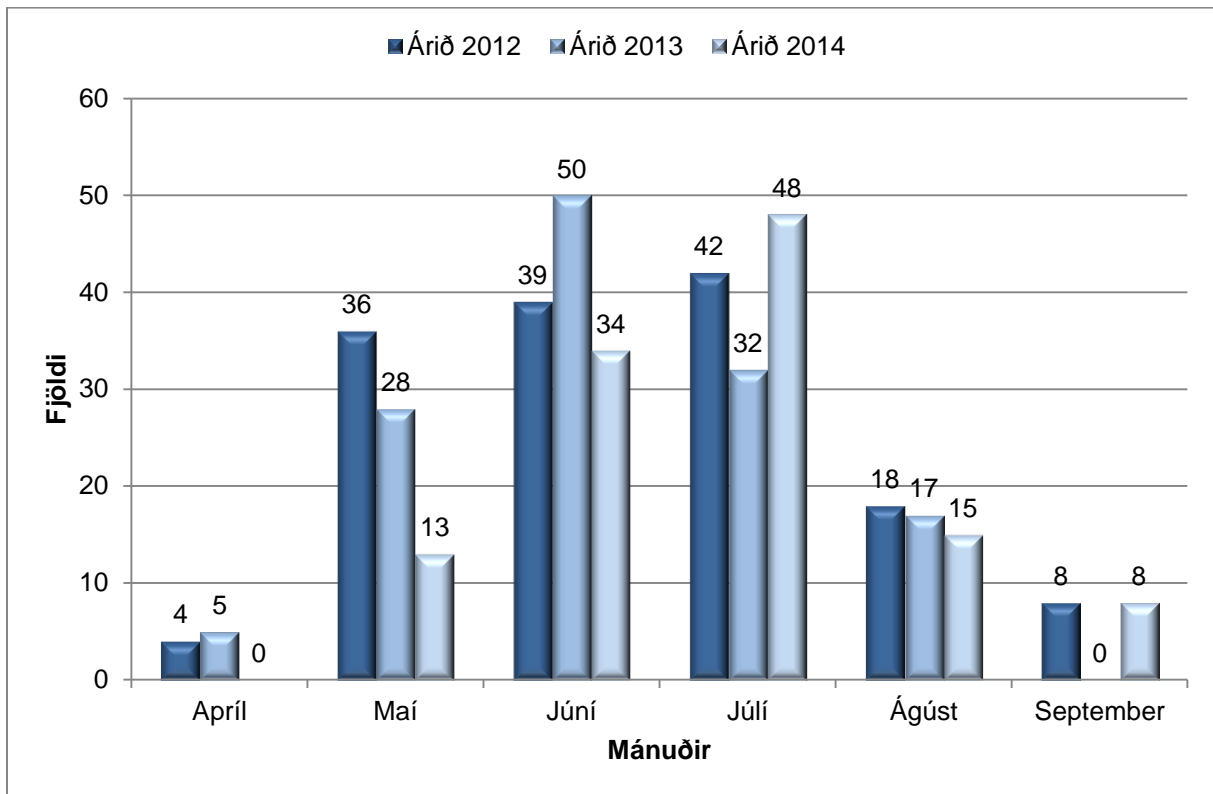
16. mynd. Hlutfallsleg aldursdreifing þátttakenda á námskeiðum árið 2014 og meðaltal árunna 2003 – 2014.



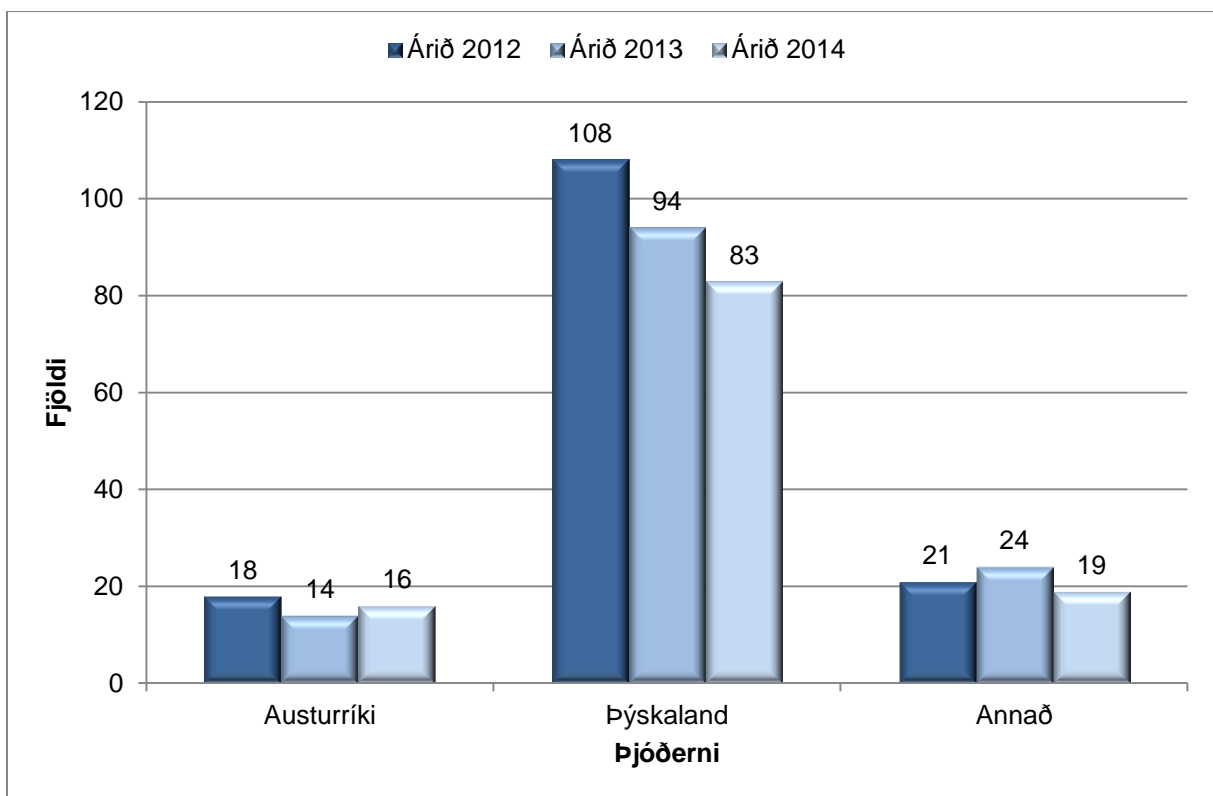
17. mynd. Fjöldi karla og kvenna á námskeiðum árin 2001 – 2014.



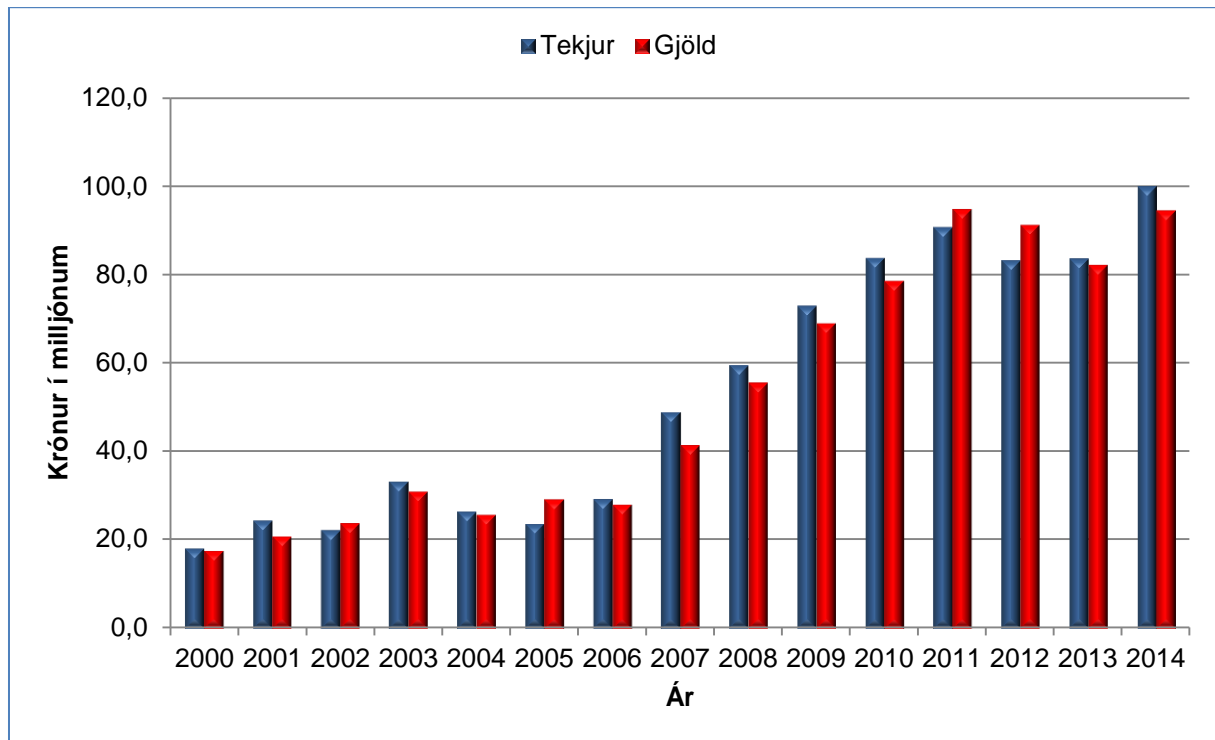
18. mynd. Fjöldi viðtala náms- og starfsráðgjafa 2007 – 2014.



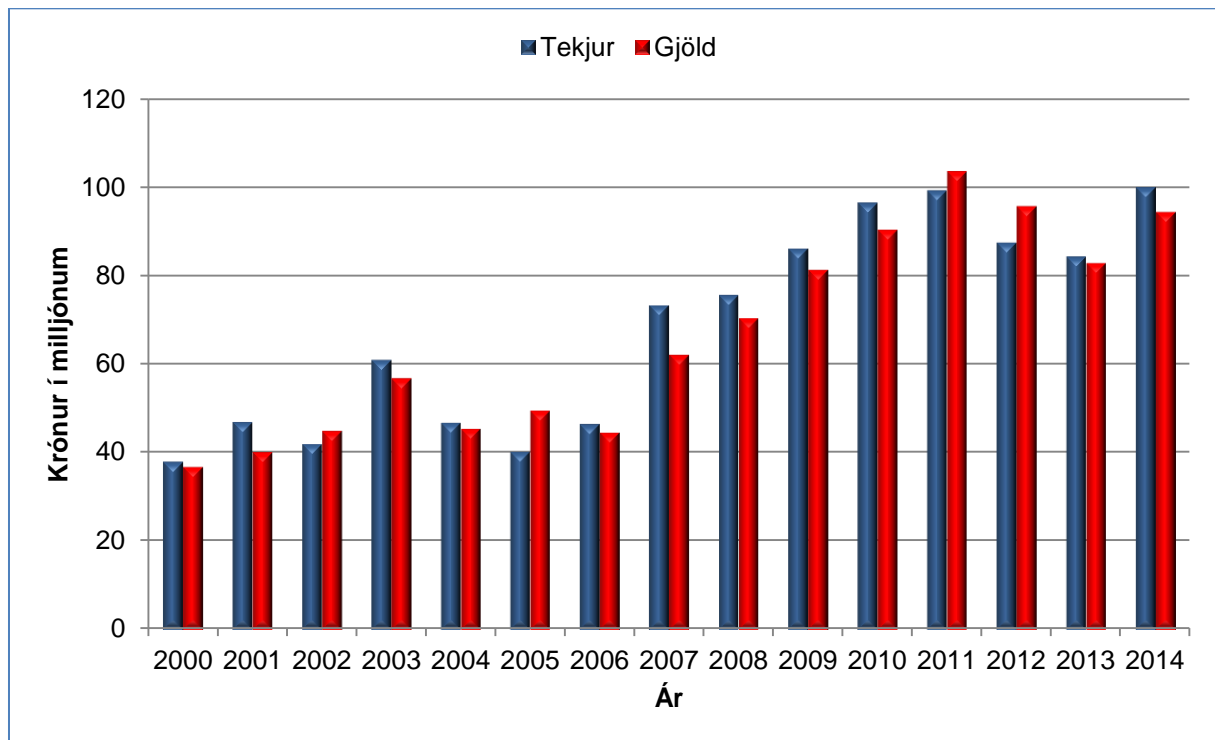
19. mynd. Fjöldi próftaka til réttinda frístundaskipstjóra eftir mánuðum.



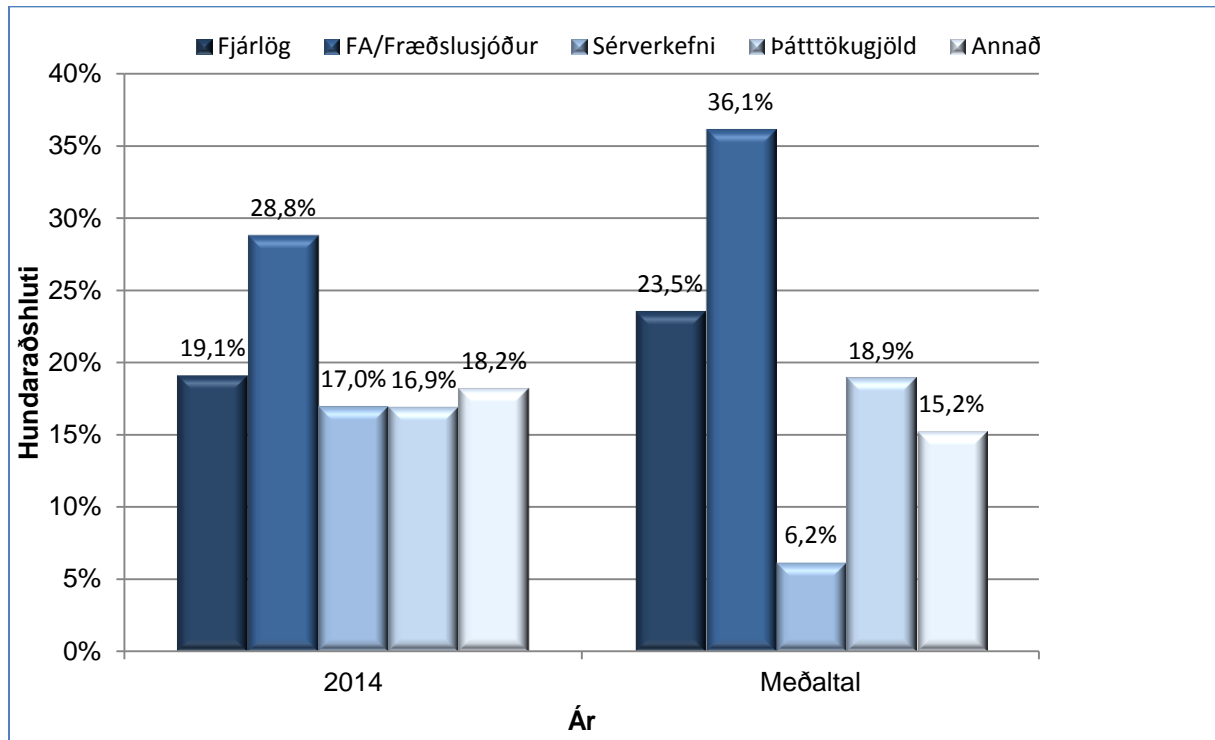
20. mynd. Fjöldi próftaka til réttinda frístundaskipstjóra eftir þjóðernum.



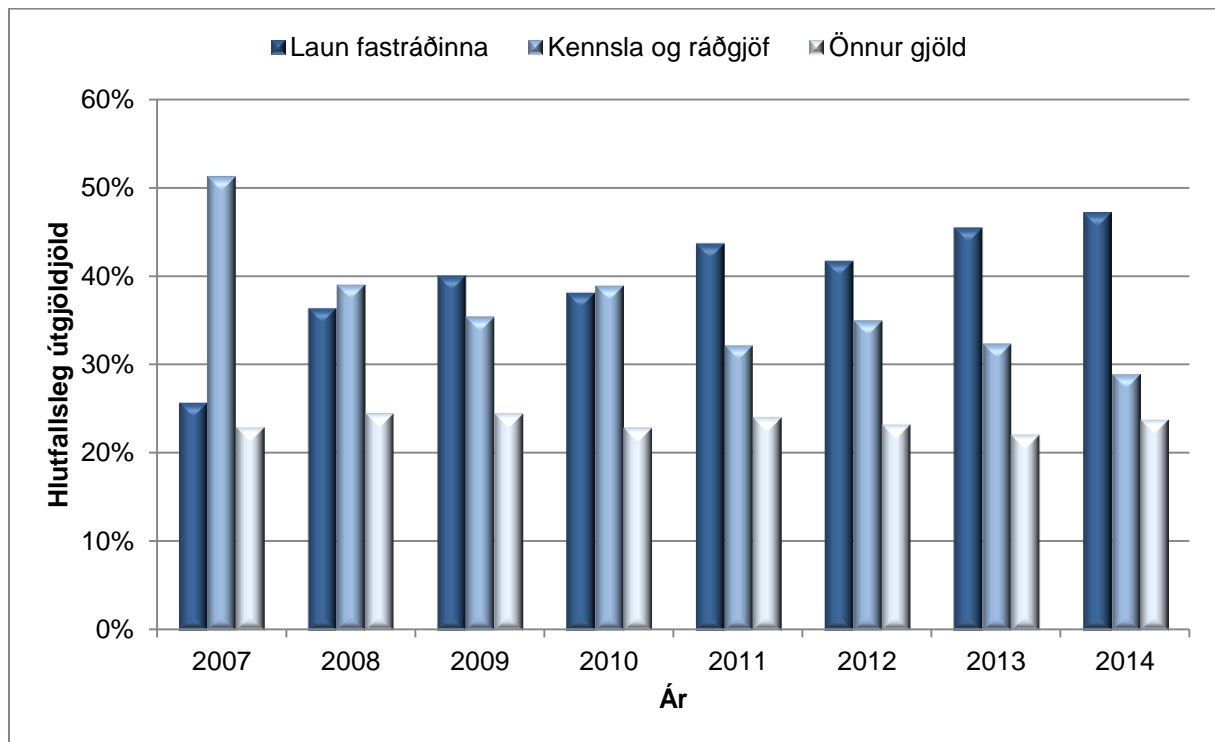
21. mynd. Heildartekjur og gjöld hjá Fræðslumiðstöð Vestfjarða árin 2000 – 2014 (EBITA).



22. mynd. Framreiknaðar tekjur og gjöld miðað við vísitölu neysluverðs í desember 2014.



23. mynd. Hlutfallsleg samsetning tekna árið 2014 og meðaltal árunna 2009 – 2014.



24. mynd. Hlutfallsleg skipting gjalda árin 2007 – 2014.

5 Viðauki – Nám og námskeið árið 2014

Námskeið	Fjöldi kest	Staður	Fjöldi þátttak.			Nem- endast
			Kon- -ur	Karl -ar	Alls	
Almennt nám	666		290	167	457	5.300
Að umgangast blinda og sjónskerta	3	Ísafjörður	34	1	35	105
Almenn tölvukunnátta - Patreksfjörður	12	Patreksfjörur	1	7	8	96
Arfur kynslóðanna	9	Ísafjörður	5	1	6	54
Bókhald	30	Ísafjörður	4	1	5	150
Enska fyrir byrjendur	24	Ísafjörður	1	4	5	120
Enska fyrir byrjendur	24	Ísafjörður	3	2	5	120
Enska fyrir byrjendur - seinni hluti	24	Ísafjörður	4	2	6	144
Exel - grunnnámskeið	12	Ísafjörður	3		3	36
FabLab Laserskurður, 1. námskeið	8	Ísafjörður	5	1	6	48
FabLab Laserskurður, 2. námskeið	8	Ísafjörður	1	3	4	32
FabLab Vínyskeri og límmiðaskurður	6	Ísafjörður	11	3	14	84
Framhaldsnámskeið í forritun	14	Ísafjörður	1	5	6	84
Fyrirlestur um málefni blindra og sjónskertra einstaklinga - Patró	2	Patreksfjörur	7	1	8	16
Grunnatriði verkefnastjórnunar	9	Ísafjörður	12	2	14	126
Húsin í bænum	9	Ísafjörður	9	7	16	144
Inngangur að forritun	10	Ísafjörður	1	5	6	60
iPad og iPhone	9	Ísafjörður	6	2	8	72
Kjólasaumur fatlaðir - hópur 1	12	Ísafjörður	5		5	60
Kjólasaumur fatlaðir hópur 2	9	Ísafjörður	3		3	27
Kransakökugerð - Patreksfirði	4	Patreksfjörur	11		11	44
Körfugerð -fatlaðir	15	Ísafjörður	10	4	14	210
Lestur ársreikninga	6	Ísafjörður	5		5	30
Málmsuða - Tálknafjörður	9	Patreksfjörur		7	7	63
Outlook 2010 - VerkVest	6	Ísafjörður	4	2	6	36
Outlook 2010, Endurskoðun Vestfjarða	6	Ísafjörður	7	3	10	60
Páskaeggjagerð - Patreksfirði	3	Patreksfjörur	11	2	13	39
Pólska fyrir byrjendur	24	Ísafjörður	6	1	7	168
Sálrænn stuðningur	6	Ísafjörður	11	1	12	72
Skapandi skrif	27	Fjarkennt	8	3	11	297
Skyndihjálp	12	Ísafjörður	11	9	20	240
Skyndihjálp - Orkubú Vestfjarða Ís, hópur 1	6	Ísafjörður	2	7	9	54
Skyndihjálp - Orkubú Vestfjarða Ís, hópur 3	6	Ísafjörður	2	7	9	54
Skyndihjálp - RKÍ	12	Ísafjörður	8	2	10	120
Skyndihjálp (í samvinnu við RKÍ)	12	Ísafjörður	7	9	16	192
Skyndihjálp Orkubú Vestfjarða Hólmavík	6	Hólmavík		11	11	66
Skyndihjálp Orkubú Vestfjarða Ís, hópur 2	6	Ísafjörður	3	9	12	72
Skyndihjálp Orkubú Vestfjarða Ís, hópur 4	6	Ísafjörður	1	6	7	42
Skyndihjálp Orkubú Vestfjarða	6	Patreksfjörur		7	7	42
Spænska	24	Ísafjörður	6	1	7	168
Spænska - framhald	30	Ísafjörður	5		5	150
Spænska fyrir byrjendur - hópur 1	30	Ísafjörður	5	3	8	240
Spænska fyrir byrjendur - hópur 2	30	Ísafjörður	5	1	6	180
Tálgað í tré - Patreksfjörður	14	Patreksfjörur	4	5	9	126
Tölvur ekkert mál	18	Ísafjörður	3	4	7	126
Uppsetning í vefstóla	16	Hnífsdalur	4	1	5	80
Vefnaður	45	Hnífsdalur	6		6	270



Fræðslumiðstöð Vestfjarða

Ársskýrsla 2014



Við erum hér fyrir þig	10	Fjarkennt	11	5	16	160
Virðisaukaskattur og launabókhald	15	Ísafjörður	2	5	7	105
Víravirki	16	Ísafjörður	8	1	9	144
Windows 8	6	Ísafjörður	8	4	12	72
Réttindanám	791		6	89	95	7.619
Hlífðargassuða	138	Ísafjörður	2	5	7	966
Rafmagnsfræði, RAF 103 (viðbótarnám í vélgæslu)	45	Ísafjörður		7	7	315
Skemmtibátanám	27	Ísafjörður	1	4	5	135
Smáskipanám - GÍ	47	Ísafjörður	1	9	10	470
Smáskipanám - Grunnskóli Bolungarvíkur	97	Bolungarvík		14	14	1358
Smáskipanám - Grunnskólinn á Ísafjörður	62	Ísafjörður	2	13	15	930
Smáskipanám - Ísafjörður	115	Ísafjörður		9	9	1035
Vélgæsla - Ísafjörður	85	Ísafjörður		7	7	595
Vélgæsla - Patreksfjörður	85	Patreksfjörður		15	15	1275
Viðbótarnám í vélstjórn (2 áfangar)	90	Ísafjörður		6	6	540
Íslenska fyrir útlendinga	630		116	37	153	4.590
Íslenska 1a - fyrir VMST	30	Ísafjörður	4	6	10	300
Íslenska 1a - Oddi Patreksfirði	30	Patreksfjörður	7	1	8	240
Íslenska 1b - fyrir VMST	30	Ísafjörður	4	6	10	300
Íslenska 1b - Oddi Patreksfirði	30	Patreksfjörður	5	1	6	180
Íslenska 3a, Patreksfjörður	30	Patreksfjörður	3		3	90
Íslenska 3b, Patreksfjörður	30	Patreksfjörður	3		3	90
Íslenska fyrir tælendinga Bolungarvík	30	Bolungarvík	7		7	210
Íslenska fyrir útlendinga 1a - Ísafjörður	30	Ísafjörður	6		6	180
Íslenska fyrir útlendinga Flateyri (1b)	30	Flateyri	7	1	8	240
Íslenska fyrir útlendinga Suðureyri (1a)	30	Suðureyri	2	2	4	120
Íslenska fyrir útlendinga - Suðureyri	30	Suðureyri	11		11	330
Íslenska fyrir útlendinga 1a - Bolungarvík	30	Bolungarvík	10	5	15	450
Íslenska fyrir útlendinga 1a - Þingeyri	30	Þingeyri	4	4	8	240
Íslenska fyrir útlendinga 2a - Ísafjörður	30	Ísafjörður	8	2	10	300
Íslenska fyrir útlendinga 2a - Súðavík	30	Súðavík	2		2	60
Íslenska fyrir útlendinga 2a Bolungarvík	30	Bolungarvík	6	2	8	240
Íslenska fyrir útlendinga 2a Ísafjörður	30	Ísafjörður	6	2	8	240
Íslenska fyrir útlendinga 2b - Flateyri	30	Flateyri	5		5	150
Íslenska fyrir útlendinga 2b - Ísafjörður	30	Ísafjörður	6	2	8	240
Íslenska fyrir útlendinga 2b - Þingeyri	30	Þingeyri	5	1	6	180
Íslenska fyrir útlendinga stig 1, Fjarðalax Patreksfirði	30	Patreksfjörður	5	2	7	210
Vottað nám	1.430		132	33	165	17.190
Aftur í nám	37	Fjarkennt	6	8	14	518
Aftur í nám	58	Fjarkennt	6	8	14	812,0
Almennar bóklegar greinar - síðasti hluti	50	Ísafjörður	6	1	7	350
Grunnnám fyrir skólaliða - Hólmavík, Reykhólar	70	Hólmavík	10		10	700
Landnemaskóli 2 Ísafirði	63	Ísafjörður	9		9	567
Landnemaskólinn s.hl.	60	Ísafjörður	8		8	480
Meðferð matvæla - Ísafirði	22	Ísafjörður	14		14	308
Meðferð matvæla - Þingeyri	60	Þingeyri	8		8	480
Menntastoðir	383	Fjarkennt	15	4	19	7277



Fræðslumiðstöð Vestfjarða Ársskýrsla 2014



Sjálfsstyrking f. Grunnskóla Bolungarvíkur	5	Bolungarvík	6	1	7	35
Skrifstofuskólinn	111	Ísafjörður	9	1	10	1110
Skrifstofuskólinn - fyrri hluti	129	Fjarkennt	12	1	13	1677
Sterkari starfsmaður fyrir VMST - hópur 1	150	Ísafjörður	1	7	8	1200
Sterkari starfsmaður fyrir VMST - hópur 2	150	Fjarkennt	4	2	6	900
Þjónustuliðar Ísafjörður	60	Ísafjörður	10		10	600
Þjónustuliðar Þingeyri	22	Þingeyri	8		8	176
Nám fyrir fólk með fötlun	72		36	8	44	510
Dans - fatlaðir	12	Ísafjörður	7	1	8	96
Jólafondur - fatlaðir	9	Ísafjörður	6	2	8	72
Jólaöggin - fatlaðir	9	Ísafjörður	7	3	10	90
Matreiðsla fatlaðir	18	Ísafjörður	5	1	6	108
Sundleikfimi fatlaðir	12	Ísafjörður	6		6	72
Tónlist - söngur og spil, fatlaðir	12	Ísafjörður	5	1	6	72
Samtals	3.589		580	334	914	35.209