



Fræðslumiðstöð Vestfjarða
Miðstöð símenntunar á Vestfjörðum

Ársskýrsla 2013

Samantekt um árið 2013
og starfsáætlun fyrir árið 2014



MENNTUN Í
NORÐVESTUR
KJÖRDÆMI



Fræðslumiðstöð Vestfjarða
Ársskýrsla 2013



Fræðslumiðstöð Vestfjarða
Kennitala 511199-2049
Suðurgata 12, 400 Ísafjörður
Heimasíða frmst.is
Netfang frmst@frmst.is
Ársskýrsla 2013 og starfsáætlun 2014
Maí 2014



Efnisyfirlit

Formáli	3
Yfirstjórn og starfsfólk	3
Fulltrúaráð Fræðslumiðstöðvar Vestfjarða.....	3
Stjórn Fræðslumiðstöðvar Vestfjarða.....	3
Fulltrúar í öðrum stofnunum	4
Starfsfólk	4
Húsnæði og búnaður.....	5
Samantekt um starfsemina árið 2013	6
Markmið í starfsáætlun 2013.....	6
Sí- og endurmenntun	6
Frístundafiskimenn.....	8
Náms- og starfsráðgjöf	8
Próftaka og nám frá öðrum.....	9
Greining fræðsluþarfa (MARKVISS)	9
Gæðamál.....	9
Nýsköpun og þróun	10
Heilsu- og tómstundabraut	10
Námsskrárgerð	10
Raunfærnimat fyrir háseta.....	10
Tilraunaverkefni um hækkun menntunarstigs í Norðvesturkjördæmi	10
Fjárhagsleg afkoma	11
Starfsáætlun 2014	12
Starfsmarkmið	12
Fjárhagsáætlun	12
Framhaldsfræðsla	14
Önnur starfsemi	14
Samstarfsverkefni.....	15
Myndræn framsetning	16
Fjárhagsáætlun og rekstrarniðurstöður	27
Viðauki – Nám og námskeið árið 2013	29



Formáli

Samantekt þessi lýsir starfsemi Fræðslumiðstöðvar Vestfjarða á árinu 2013 og er 14. ársskýrsla miðstöðvarinnar. Markmið með skýrslunni er að lýsa starfsemi miðstöðvarinnar á nýliðnu ári til að gefa öllum þeim sem starfa við miðstöðina eða tengjast starfsemi hennar með beinum eða óbeinum hætti, sem raunsannasta mynd af starfseminni. Skýrslunni er einnig ætlað að varðveita sögulegar upplýsingar fyrir þá sem vildu kynna sér starfsemi Fræðslumiðstöðvar Vestfjarða síðar meir.

Yfirstjórn og starfsfólk

Fulltrúaráð Fræðslumiðstöðvar Vestfjarða

Fulltrúaráð Fræðslumiðstöðvar Vestfjarða er skipað einum aðila frá hverjum stofnenda miðstöðvarinnar og einum til vara.

Fulltrúaráðið var þannig skipað árið 2013.

Stofnun/samtök	Aðalfulltrúi	Varafulltrúi
Alþýðusamband Vestfjarða	<i>Lilja Rafney Magnúsdóttir</i>	<i>Helgi Ólafsson</i>
Atvinnuþróunarfélag Vestfjarða	<i>Neil Shiran K. Þórisson</i>	<i>Aðalsteinn Óskarsson</i>
Byggðasamlag Vestfjarða um málefni fatlaðs fólks	<i>Sif Huld Albertsdóttir</i>	<i>Aðalstein Óskarsson</i>
Félag opinberra starfsmanna á Vestfjörðum	<i>Gabríela Aðalbjörnsdóttir</i>	<i>Gylfi Guðmundsson</i>
Fjórðungssamband Vestfjarða	<i>Sigurður Pétursson</i>	<i>Jón Jónsson</i>
Menntaskólinn á Ísafirði	<i>Jón Reynir Sigurvinsson</i>	<i>Hildur Halldórsdóttir</i>
Náttúrustofa Vestfjarða	<i>Þorleifur Eiríksson</i>	<i>Böðvar Þórisson</i>
Útvegsmannafélag Vestfjarða	<i>Einar Valur Kristjánsson</i>	<i>Kristján G. Jóakimsson</i>
Vinnuveitendafélag Vestfjarða	<i>Kristján G. Jóhannsson</i>	<i>Sigurður Viggósson</i>

Formaður fulltrúaráðsins var *Helgi Ólafsson* og varaformaður *Gabríela Aðalbjörnsdóttir*. Aðalfundur fulltrúaráðsins fyrir árið 2013 var haldinn mánudaginn 27. maí 2013.

Stjórn Fræðslumiðstöðvar Vestfjarða

Stjórn Fræðslumiðstöðvar Vestfjarða skipa 5 manns.

Á aðalfundi 31. maí 2012 voru kjörnir til tveggja ára:

Arnheiður Jónsdóttir. Varamaður hennar **Sigurður Pétursson**.

Kristján G. Jóhannsson. Varamaður hans **Einar Valur Kristjánsson**.

Þorleifur Eiríksson. Varamaður hans **Neil Shiran K. Þórisson**.

Aðrir í stjórn voru:

Jón Reynir Sigurvinsson, tilnefndur af MÍ. Varamaður hans **Hildur Halldórsdóttir**.



Helgi Ólafsson, formaður fulltrúaráðs. Varamaður hans **Ólöf Hildur Gísladóttir**, varaformaður fulltrúaráðs.

Stjórnin skipti þannig með sér verkum að Jón Reynir var kjörinn formaður. Á milli aðalfunda 2013 og 2014 hefur stjórnin haldið 3 bókaða fundi.

Endurskoðandi var kjörinn Guðmundur E. Kjartansson eins og verið hefur.

Fulltrúar í öðrum stofnunum

Háskólasetur Vestfjarða

Aðalmaður: Lilja Rafney Magnúsdóttir.

Varamaður: Ásgerður Þorleifsdóttir.

Starfsendurhæfing Vestfjarða

Smári Haraldsson forstöðumaður sat aðalfund Starfsendurhæfingar.

Vestfirðir á miðöldum

Smári Haraldsson forstöðumaður sat aðalfund Vestfjarða á miðöldum.

Starfsfólk

Fastir starfsmenn á árinu 2013 voru eftirtaldir.

- **Smári Haraldsson** forstöðumaður í 100% starfi.
- **Anna Vilborg Rúnarsdóttir**, verkefnastjóri á Patreksfirði, kom til starfa fyrir Fræðslumiðstöðina 26. ágúst 2013. Anna Vilborg vinnur einnig hjá Fjölbrautaskóla Snæfellinga og samnýta stofnanirnar skrifstofuaðstöðu fyrir hana. Starfshlutfall 50%.
- **Elzbieta Pawluzuk** sér um ræstingar. Starfshlutfall um 25%.
- **Emilía Dagný Sveinbjörnsdóttir** sér einkum um gæðamál, nemendabókhald og rekstur námskeiða en sinnir jafnframt ýmsum öðrum verkefnum. Starfshlutfall 50%. Dagný er einnig í starfi hjá Vísindavef Háskóla Íslands með aðstöðu hjá Fræðslumiðstöðinni.
- **Guðbjörn Páll Sölvason** sér um skipstjórnarnám og þróunarverkefni. Starfshlutfall 100%.
- **Hrafnhildur Guðbjörnsdóttir**, verkefnastjóri á Ströndum og Reykhólahreppi. Hrafnhildur er ráðin við Fjölbrautaskóla Norðurlands vestra og kaupir Fræðslumiðstöðin starf af skólanum frá 15. ágúst 2013. Skrifstofuaðstaða er samnýtt. Starfshlutfall hjá Fræðslumiðstöð Vestfjarða er 30%.
- **Kristín Sigurrós Einarsdóttir** sem var áður verkefnastjóri á Ströndum og Reykhólum. Kristín Sigurrós var í 60% starfshlutfall, þar af helmingur hjá Verkalýðsfélagi Vestfirðinga. Kristín Sigurrós lét af störfum 30. apríl 2013.
- **Sigurborg Þorkelsdóttir** hafði umsjón með íslenskukennslu fyrir útlendinga, auk þess að vinna að ýmsum öðrum verkefnum. Starfshlutfall 50%. Sigurborg lét af störfum hjá Fræðslumiðstöð Vestfjarða þann 31. maí 2013 og hóf þá störf við *Tilraunaverkefni um*



hækkun menntunarstigs í Norðvesturkjördæmi, með ráðningarsamning við Háskólann á Bifröst.

- **Sólveig Bessa Magnúsdóttir** hefur umsjón með námskeiðum fyrir fatlaða og námi fyrir þá sem þurfa meiri stuðning auk ýmissa annarra verkefna. Starfshlutfall 50%.
- **Puríður Sigurðardóttir** sér um bókhald, útgáfu reikninga, og sinnir auk þess ýmsum öðrum verkefnum. Starfshlutfall 100%.

Alls voru stöðugildi fastra starfsmanna um 4,8 á ársgrundvelli.

Þann fyrsta september 2013 voru 8 starfsmenn hjá Fræðslumiðstöð Vestfjarða í um 5,1 stöðugildi.

Breyting á fjölda starfsmanna og stöðugilda frá árinu 2000 sést á 1. mynd.

Verkefna- og skammtímaráðning:

- **Björn Hafberg** vann við náms- og starfsráðgjöf á öllum Vestfjörðum, auk þess að kenna á nokkrum námskeiðum. Starfshlutfall um 50%.

Auk ofangreindra komu 77 manns að kennslu fyrir miðstöðina. Verktakagreiðslur (verktakalaun) til þeirra voru um 21,5 mkr., en um 22,8 mkr. árið 2012. Kennslustundafjöldi var 3.382 (3.386 árið 2012), sem samsvarar um þremur og hálfu stöðugildi kennara við framhaldsskóla.

Húsnæði og búnaður

Fræðslumiðstöð Vestfjarða er með starfsstöðvar á þremur stöðum á Vestfjörðum. Á Ísafirði leigir miðstöðin um 340 m² húsnæði af Vestra ehf. á 1. hæð að Suðurgötu 12. Á Patreksfirði leigir miðstöðin um 25 m² af Eignasjóði Vesturbyggðar í Þekkingarsetrinu Skor. Á Hólmavík leigir Fræðslumiðstöðin um 25 m² í Þróunarsetrinu á Hólmavík.

Fræðslumiðstöðin er allvel tækjum búin. Hún átti í árslok 2013 skrifstofuhúsgögn fyrir 8 starfsmenn, 5 fjarfundabúnaði, 19 nothæfar fartölvur, 16 borðtölvur, 4 skjávarpa, einn laserprentara, 6 bleksprautuprentara og hefur eina ljósritunarvél á leigu. Á árinu 2013 voru keyptar 3 fartölvur, sem þó eru ekki eignfærðar.

Á árinu 2013 var ný heimasíða tekin í notkun. Heimasíðan var gerð af tölvufyrirtækinu Snerpu ehf. á Ísafirði. Snerpa annast einnig alla tölvuþjónustu fyrir Fræðslumiðstöðina, svo sem hýsingu á heimasíðu og afritun gagna.



Samantekt um starfsemina árið 2013

Markmið í starfsáætlun 2013

Í starfsáætlun fyrir árið 2013 setti Fræðslumiðstöð Vestfjarða sér að ná ákveðnum markmiðum í starfsemi sinni. Markmiðin og árangurinn er sýndur í meðfylgjandi töflu.

Markmið	Árangur
Heildartekjur verði 3 - 4% umfram heildargjöld.	Urðu 1,6% umfram heildargjöld.
Fjöldi nemendastunda í vottuðum námsleiðum og íslensku fyrir útlendinga verði ≥ 25.000	Urðu um 25.800.
Fjöldi nemendastunda í öðru námi verði ≥ 16.000 .	Urðu um 13.600.
Fjöldi viðtala hjá náms- og starfsráðgjafa verði ≥ 350 .	Urðu 331.
Fræðslumiðstöð Vestfjarða verði aðili að einu erlendu samstarfsverkefni.	Náðist ekki.
Fræðslumiðstöð Vestfjarða verði leiðandi aðili í að minnsta kosti einu innlendu þróunarverkefni.	Fræðslumiðstöðin var leiðandi í þróun viðbótarnáms í vélgæslu.

Sí- og endurmenntun

Á árinu 2013 kenndi Fræðslumiðstöðin 3.382 stundir (3.386 árið 2012). Hver kennslustund var 40 mínútur (2. mynd).

Námið skiptist þannig að í flokknum *almenn námskeið*, sem felur í sér tólmstundanám og endurmenntun, voru 648 kennslustundir (18%), í *réttindanámi* voru 521 kennslustund (15%), í *íslensku fyrir útlendinga* voru 450 kennslustundir (13%) og í *vottuðu námi* voru 1.694 kennslustundir (50%). Í öðru námi voru 100 kennslustundir (3%). Undir vottað nám falla námsskrár Fræðslumiðstöðvar atvinnulífsins og annað vottað nám (3. mynd).

Árið 2013 voru nám og námskeið samtals 39.375 nemendastundir (fjöldi þátttakenda margfaldaður með lengd námskeiðs í kennslustundum) samanborið við 38.443 árið 2012. Er það svipaður fjöldi og árin 2010 og 2012, en mun færri en árið 2011. Þá var í gangi átaksverkefni á Flateyri, sem skýrir að hluta til toppinn á því ári (4. mynd).

Á 5. mynd er sýndur fjöldi nemendastunda í fjórum meginflokkum náms, þ.e. almenn námskeið, réttindanám, íslenska fyrir útlendinga og vottað nám á árunum 2009 – 2013.

Hlutfallsleg skipting námskeiðsstunda í hinum fjórum meginflokkum er sýnd á 6. mynd. Myndin er svipuð öll árin, nema íslenska fyrir útlendinga dregst stöðugt saman.

Þátttakendur í námi árið 2013 skiptust í 106 námshópa. Hefur fjöldi þeirra verið svipaður frá árinu 2007; meðalfjöldi 112 hópar á ári (7. mynd).



Eftir flokkun náms skiptust hópar þannig:

Flokkur náms	2011	2012	2013
Almenn námskeið	52	51	48
Réttindanám	10	5	7
Íslenska fyrir útlendinga	16	15	14
Vottað nám	16	27	22
Nám fyrir fatlaða	6	6	8
Fyrirlestrar	6	12	7
Alls	106	116	106

Hlutfall vottaðs náms hefur aukist jafnt og þétt frá árinu 2007, en þá hófst kennsla vottaðra námsleiða Fræðslumiðstöðvar atvinnulífisins. (8. mynd).

Nemendastundum í íslensku fyrir útlendinga hefur fækkað nokkuð jafnt síðan árið 2006 (9. mynd). Árið 2011 skar sig að vísu nokkuð úr bæði í vottuðu námi og íslensku fyrir útlendinga m.a. vegna átaksverkefna á Flateyri.

Samanlagður fjöldi þátttakenda á öllum námskeiðum árið 2013 var 1.199 (1.361 árið 2012). Eru þetta um 17% íbúa Vestfjarða. Samanlagður fjöldi þátttakenda á hverju ári, frá 2000 til 2013 er sýndur á 10. mynd. Meðalfjöldi árána 2007 til 2013 var um 19,4% af íbúafjölda Vestfjarða.

Alls komu 884 einstaklingar (1012 árið 2012) við sögu hjá Fræðslumiðstöðinni árið 2013 (voru skráðir og hófu nám) og er það um 12,2% af íbúafjölda Vestfjarða 1. janúar 2014. Þátttakendur voru flestir frá Ísafirði og Hnífsdal, en hlutfallslega flestir frá Ísafirði og Patreksfirði og úr Bolungarvík og Önundarfirði, um 20% af íbúafjölda (11. og 12. mynd).

Sé Vestfjörðum skipt í 3 svæði eftir samgöngum sést að þátttaka var nokkuð misskipt eftir svæðum og misjöfn á milli ára. Árið 2013 var þátttakan best á norðursvæði Vestfjarða, samanlagður fjöldi þátttakenda um 20% af íbúafjölda, á Suðursvæðinu var hún um 15%, en á Ströndum og í Reykhólahreppi aðeins um 5% (13. mynd).

Hlutfallslega aldursdreifingu þátttakenda má sjá á 14. mynd, ásamt meðaltali árána 2003 - 2013. Eins og áður voru flestir á aldursbilinu 45 – 54 ára. Hlutfallslega færri voru í yngsta aldursbilinu (<25 ára) og hlutfallslega fleiri í næstu bilum.

Karlar voru samtals 396 (33%) og konur 803 (67%). Á árunum 2001 – 2013 voru karlar að meðaltali um 32% þátttakenda og konur um 68%. Á 15. mynd er sýndur fjöldi karla og kvenna í námi hjá Fræðslumiðstöð Vestfjarða árin 2001 - 2013.

Samantekt um námskeið á árinu 2013 er í viðauka þessarar ársskýrslu.



Frístundafiskimenn

Siglingastofnun og bátaleigur á Vestfjörðum leituðu árið 2011 til Fræðslumiðstöðvarinnar um gerð námsefnis fyrir erlenda frístundafiskimenn og um að taka þá í próf, sem ekki hafa tilskilin réttindi. Fræðslumiðstöðin réði Guðbjörn Pál Sölvason skipstjóra til verksins og veitti Siglingastofnun honum réttindi prófdómara í skemmtibáta- og smáskipaprófum. Tók hann saman námsefni í skipstjórnarfræðum á þremur tungumálum og setti á vef, sem gerður var af Magnúsi Hávarðssyni hjá Styx ehf. Er slóðin á vefinn <http://www.plato.is/> Námsefnið var samkvæmt námskrá um skírteini til skipstjórnar á frístundafiskiskipum, frá apríl 2011. Vaxtarsamningur Vestfjarða og bátaleigur styrktu verkefnið.

Skipstjórar á frístundafiskibátum verða að hafa tilskilin skipstjórnarréttindi eða gangast undir próf hjá Fræðslumiðstöðinni. Standist þeir prófið fá þeir tilskilin réttindi samkvæmt reglugerð nr. 1005/2010 um frístundafiskiskip og öryggi þeirra og námskrá. Til að undirbúa sig fyrir prófið geta þeir gert það á vefnum. Sumarið 2013 var annað sumarið með þessu fyrirkomulagi.

Sumarið 2013 gengust 132 (143 árið 2012) undir próf til skipstjórnar á frístundafiskibátum og stóðust allir prófin. Flestir próftakar voru frá Þýskalandi (94) og flest próf voru tekin í júní (50). Nánari skipting próftaka eftir þjóðernum og mánuðum eru í eftirfarandi töflu:

Mánuður	Austurríki	Belgía	Finnland	Holland	Lúxemborg	Pólland	Sviss	Þýskaland	Alls
Apríl								5	5
Maí	1	2		2			1	22	28
Júní	8	2	1	5		2	2	30	50
Júlí	3			2	2			25	32
Ágúst	2			3				12	17
Alls	14	4	1	12	2	2	3	94	132

Bæði árin 2012 og 2013 voru langflestir próftakar frá Þýskalandi, en næstir á eftir þeim voru próftakar frá Austurríki og Hollandi (16. mynd).

Náms- og starfsráðgjöf

Fræðslumiðstöð Vestfjarða fær styrk til náms- og starfsráðgjafar. Fræðslumiðstöð atvinnulífsins annast deilingu fjárisins og eftirlit með ráðgjöfinni fyrir hönd Fræðslusjóðs framhaldsfræðslunnar. Hefur Björn Hafberg náms- og starfsráðgjafi unnið að verkefninu fyrir Fræðslumiðstöðina frá ársbyrjun 2007 þegar það fór af stað.

Samkvæmt úthlutunarreglum hefur Fræðslumiðstöð Vestfjarða fengið framlag til náms- og starfsráðgjafar sem nemur um hálfu stöðugildi á ári. Á árinu 2012 varð nokkur breyting á úthlutunarreglum Fræðslusjóðs til náms- og starfsráðgjafar. Í stað þess að úthluta ákveðnum fjölda viðtala var úthlutað ákveðinni upphæð og viðtöl flokkuð í nokkra verðflokka. Fjöldi



viðtala ræðst svo af verði þeirra. Fræðslumiðstöð Vestfjarða fékk úthlutað 6,7 mkr. til náms- og starfsráðgjafar. Fyrir þessa upphæð voru tekin 331 viðtöl. Vegna lækkunar á framlagi til náms- og starfsráðgjafar hefur viðtölum fækkað árlega frá árinu (17. mynd).

Viðtölin skiptust þannig eftir kynjum að karlar voru 217 og konur 146.

Próftaka og nám frá öðrum

Allnokkrir framhalds- og háskólanemar sem stunda fjarnám hafa fengið að taka próf hjá Fræðslumiðstöðinni. Er þetta einkum á Patreksfirði og Hólmavík. Alls tóku 124 nemendur próf hjá miðstöðinni á árinu 2013 (100 árið 2012), þar af 98 (61) á Patreksfirði og 11 (34) á Hólmavík.

Umsjón prófa fyrir háskólanema er samkvæmt samningi við Háskólasetur Vestfjarða, en lítið hefur verið á það að heimila framhaldsskólanemum að taka próf hjá miðstöðinni, sem þjónustu við íbúa. Frá og með árinu 2014 flyst þessi þjónusta við framhaldsskólanema til framhaldsskólanna sem reka starfsstöðvar á Hólmavík og Patreksfirði.

Fræðslumiðstöð Vestfjarða hefur ekki auglýst húsnæði sitt til afnota fyrir utanaðkomandi aðila, enda er stefna Fræðslumiðstöðvarinnar að vera ekki vera í samkeppni um útleigu húsnæðis við aðila á svæðinu sem eru með slíkan rekstur. Fræðslumiðstöðin hefur þó leigt aðilum í Vestrahúsinu húsnæði til kennslu. Eru það einkum Háskólasetur Vestfjarða, Rauði krossinn, Starfsendurhæfing Vestfjarða og Vinnumálastofnun, sem nýtt hafa sér kennsluáðstöðu hjá Fræðslumiðstöðinni.

Greining fræðsluþarfa (MARKVISS)

Fræðslumiðstöðin hefur heimild til að nota svokallað *Markviss* greiningarkerfi til að meta fræðsluþarfir hjá fyrirtækjum og stofnunum. Miðstöðin hefur lítið selt þessa þjónustu, en starfsfólk sem lært hefur á þetta kerfi notar það gjarnan í daglegum störfum. Miðstöðin hefur þó tvo þjálfaða leiðbeinendur og lítilsháttar selt þessa þjónustu. Veturinn 2013 – 2014 vann miðstöðin að greiningu fræðsluþarfa og gerð símenntunaráætlunar með sveitarfélaginu Vesturbyggð.

Gæðamál

Fræðslumiðstöð Vestfjarða var veitt EQM gæðavottunin (European Quality Mark) í febrúar 2013. Einnig var unnið áfram á árinu 2013 að því að Fræðslumiðstöðin fengi viðurkenningu mennta- og menningarmálaráðuneytisins, sem viðurkenndur fræðsluáðili. Strandaði sú vinna á athugasemdum um eldvarnir við húsnæði miðstöðvarinnar á Patreksfirði. Í febrúar 2014 veitti ráðuneytið Fræðslumiðstöðinni bráðabrigðaviðurkenningu, enda er slík viðurkenning nauðsynleg forsenda fyrir framlaga af fjárlögum.

Umsjón með gæðamálunum hefur Emilía Dagný Sveinbjörnsdóttir verkefnastjóri.



Nýsköpun og þróun

Fræðslumiðstöð Vestfjarða vann að nokkrum nýsköpunar- og þróunarverkefnum á árinu 2013. Þau helstu voru.

Heilsu- og tómstundabraut

Fræðslumiðstöð Vestfjarða og Símenntunarmiðstöðin á Vesturlandi fengu styrk úr Þróunarsjóði framhaldsfræðslunnar til að þróa og kenna 198 kennslustunda námsskrá fyrir 20 - 35 ára gamalt fólk með fötlun, sem er með skerta náms- og starfsgetu og hefur litla skólagöngu. Námið hófst haustið 2012 og því lauk vorið 2013.

Umsjón með þessu verkefni hafði Sólveig Bessa Magnúsdóttir verkefnastjóri.

Námsskrárgerð

Fræðslumiðstöð Vestfjarða fékk styrki á árinu 2013 til að skrifa tvær námsskrár. Annars vegar var það námsskrá í fiskeldi og hins vegar framhald af námsskránni *Skrifstofuskólinn*. Í fiskeldinu skyldi einnig taka saman drög að námsefni.

Þróunarsjóður framhaldsfræðslunnar veitti styrki til verkefnisins í fiskeldi og Skrifstofuskólans og Sóknaráætlun Vestfjarða að auki til fiskeldisverkefnisins.

Smári Haraldsson annast námsskrárgerðina í fiskeldinu og Þuríður Sigurðardóttir í Skrifstofuskólanum.

Farskólinn – miðstöð símenntunar á Norðurlandi vestra skrifaði stutta námsskrá fyrir ferðaþjónustu sem kallast *Við erum hér fyrir þig*. Fræðslumiðstöð Vestfjarða var samstarfsaðili að verkefninu og vann Kristín Sigurrós Einarsdóttir að því fyrir hönd miðstöðvarinnar. Fræðslumiðstöðin tilraunakenndi námsskrána haustið 2013.

Raunfærnimat fyrir háseta

Miðstöð símenntunar á Suðurnesjum leiddi vinnu við þróun raunfærnimats fyrir háseta. Fræðslumiðstöð Vestfjarða var samstarfsaðili í verkefninu og sá Guðbjörn Páll Sölvason um það fyrir hönd miðstöðvarinnar.

Tilraunaverkefni um hækkun menntunarstigs í Norðvesturkjördæmi

Á árinu 2013 fór af stað *Tilraunverkefni um hækkun menntunarstigs í Norðvesturkjördæmi*.

Fræðslumiðstöð Vestfjarða var þátttakandi í því verkefni, m.a. sat forstöðumaður í verkefnastjórn. Sigurborg Þorkelsdóttir starfsmaður Fræðslumiðstöðvarinnar var ráðin af Háskólanum á Bifröst til starfa að verkefninu frá og með 1. júní 2013. Hún hafði aðstöðu hjá Fræðslumiðstöðinni, sem og nokkrir sumarstarfsmenn sem ráðnir voru að verkefninu.



Fjárhagsleg afkoma

Rekstrartekjur Fræðslumiðstöðvar Vestfjarða á árinu 2013 voru 83,6 mkr. samanborið við 83,3 milljónir árið 2012. Rekstrargjöld voru um 82,2 mkr. en 91,2 milljónir árið 2012. Rekstrarniðurstaða fyrir utan fjármagnsliði og afskriftir var því jákvæð um 1,3 mkr. (um 1,6%) en neikvæð um 7,9 mkr. árið 2012 (um 9,5%) (18. mynd). Rekstrarniðurstaða að teknu tilliti til fjármagnsliða og afskrifta var jákvæð um 412 þúsund krónur. Á 19. mynd eru rekstrarniðurstöður árána 2000 – 2012 sýndar framreiknaðar miðað við vísutölu neysluverðs 1. desember 2013.

Samsetning tekna var þannig árið 2013 að af fjárlögum komu 18,5 mkr. (22,1%), frá Fræðslusjóði framhaldsfræðslunnar (Fræðslumiðstöð atvinnulífsins) komu 31,1 mkr. (37,8%), þar af komu 25,7 mkr. til kennslu vottaðra námsleiða (30,8%) og 5,3 mkr. til náms- og starfsráðgjafar (6,4%), þátttökugjöld voru 18,5 mkr. (22,1%) og aðrar tekjur voru 15,2 mkr. (18,6%), þar af 2,0 mkr. frá mennta- og menningarmálaráðuneytinu til kennslu íslensku fyrir útlendinga (2,4%) og 5,3 mkr. til ráðgjafar frá Þróunarsjóði (6,4%). Á 20. mynd er sýnd hlutfallsleg samsetning tekna árin 2009 til 2013.

Rekstrargjöld skiptust þannig að laun og launatengd gjöld voru 37,4 mkr. (45,5%), kennsla og ráðgjöf 26,7 mkr. (32,4%) og önnur gjöld 18,2 mkr. (22,1%). Á 21. mynd er sýnd hlutfallsleg skipting gjalda árin 2007 til 2013.

Samanburður á rekstrarniðurstöðum og fjárhagsáætlun eru í 3. og 4. töflu á bls. 27 og 28.



Starfsáætlun 2014

Starfsáætlun Fræðslumiðstöðvar Vestfjarða fyrir árið 2014 var samþykkt á stjórnarfundum 28. janúar 2014 og send mennta- og menningarmálaráðuneytinu, svo sem samningur við ráðuneytið kveður á um.

Starfsmarkmið

Á árinu 2014 setur Fræðslumiðstöð Vestfjarða sér að ná eftirtöldum markmiðum í starfsemi sinni.

- Heildartekjur verði um 4% umfram heildargjöld.
- Fjöldi nemendastunda í vottuðum námsleiðum og íslensku fyrir útlendinga verði ≥ 22.000
- Fjöldi nemendastunda í öðru námi verði ≥ 13.000
- Fjöldi viðtala hjá náms- og starfsráðgjafa verði ≥ 300 .
- Fræðslumiðstöð Vestfjarða verði leiðandi aðili í að minnsta kosti einu innlendu þróunarverkefni.

Fjárhagsáætlun

Fjárhagsáætlun byggir á þeim starfsmarkmiðum sem Fræðslumiðstöð Vestfjarða hefur sett sér á árinu 2014 og þeim forsendum sem fyrir þeim liggja.

Á árinu 2014 er gert ráð fyrir óbreyttum fjölda stöðugilda og sama rekstri starfsstöðva og verið hefur. Fastir starfsmenn eru nú 8 í rúmlega 5 stöðugildum. Miðstöðin rekur nú mannaðar starfsstöðvar á þremur stöðum á Vestfjörðum.

Heildartekjur Fræðslumiðstöðvar Vestfjarða árið 2014 eru áætlaðar 85,3 milljónir króna og heildargjöld 82,0 milljónir. Tekjur umfram gjöld eru því áætlaðar 3,3 milljónir króna eða um 4% af veltu.

Tekjur af framhaldsfræðslu eru áætlaðar 65,7 milljónir króna og gjöld 63,0 milljónir. Tekjur af annarri starfsemi eru áætlaðar 19,6 milljónir og gjöld 19,0 milljónir.

Nánari sundurliðun er í meðfylgjandi töflum (1. og 2. tafla). Þar sem hvorki er gert ráð fyrir tækjakaupum eða fjárfestingum á árinu 2014 og þar sem miðstöðin skuldar ekkert, sýnir taflan jafnframt áætlaðar breytingar á efnahag miðstöðvarinnar árið 2014.



Fræðslumiðstöð Vestfjarða

Ársskýrsla 2013



1. tafla. Áætlaðar tekjur árið 2014.

Framhaldsfræðsla		Önnur starfsemi		Samtals
Tekjur	Krónur	Tekjur	Krónur	
Framlag af fjárlögum	19.100.000	Námskeiðsgjöld af tómstunda- og endurmenntunarnámi	9.000.000	
Samningur um kennslu vottaðra námsleiða	19.700.000	Námskeiðsgjöld af réttindanámi	6.300.000	
Samningur um náms- og starfsráðgjöf	4.800.000	Próf fyrir frístundafiskimenn	1.500.000	
Styrkur ráðuneytis til íslenskukennslu	2.000.000	Útleiga á húsnæði og búnaði	300.000	
Greiðsla þátttakenda í vottuðum námsleiðum	3.500.000	Markviss ráðgjöf	600.000	
Greiðsla þátttakenda á íslenskunámskeiðum	3.100.000	Þjónusta við fjarnema	700.000	
Kennsla fatlaðra	3.100.000	Kennsla fyrir grunnskóla	1.200.000	
Styrkir til þróunarstarfa	8.000.000			
Endurgreiðsla FS nets	2.400.000			
Tekjur alls – framhaldsfr.	65.700.000	Tekjur alls - annar rekstur	19.600.000	85.300.000

2. tafla. Áætluð gjöld árið 2014.

Framhaldsfræðsla		Önnur starfsemi		Samtals
Gjöld	Krónur	Gjöld	Krónur	
Rekstur starfsstöðva	5.300.000	Rekstur starfsstöðva	1.600.000	6.900.000
Laun fastra starfsmanna	27.800.000	Laun fastra starfsmanna	8.200.000	36.000.000
Ferðalög starfsmanna	400.000	Ferðalög starfsmanna	100.000	500.000
Laun verkefnaráðinnna kennara	11.950.000	Laun verkefnaráðinnna kennara	7.450.000	19.400.000
Ferðalög kennara	375.000	Ferðalög kennara	125.000	500.000
Kennsluhúsnæði	500.000	Kennsluhúsnæði	50.000	550.000
Yfirstjórn og annar kostnaður	5.000.000	Yfirstjórn og annar kostnaður	1.000.000	6.000.000
Auglýsingar (nettó)	400.000	Auglýsingar (nettó)	100.000	500.000
Stjórnarkostnaður	200.000	Stjórnarkostnaður	50.000	250.000
Endurskoðun	250.000	Endurskoðun	75.000	325.000
Verktakalaun vegna ráðgjafar	3.425.000			3.425.000
Fs net	2.400.000			2.400.000
Þróunarstörf	5.000.000			5.000.000
		Kostnaður vegna Markviss	250.000	250.000
Gjöld alls - framhaldsfræðsla	63.000.000	Gjöld alls - annar rekstur	19.000.000	82.000.000
Tekjur umfram gjöld	2.700.000	Tekjur umfram gjöld	600.000	3.300.000



Framhaldsfræðsla

Í áætlun um kennslu vottaðra námsleiða árið 2014, er reiknað með að framlög Fræðslusjóðs verði 19,7 milljónir. Áætlað er að kenna 1.500 stundir í 9 námsleiðum. Reiknað er með 12 þátttakendum í hverri námsleið.

Á 3. töflu er sýnt hvaða námsleiðir fyrirhugað er að kenna og hvernig þær skulu dreifast á árið.

3. tafla. Vottaðar námsleiðir sem áætlað er að kenna árið 2014.

Vottaðar námsleiðir	Kest	Hluti	Mánuðir 2014											
			Jan	Feb	Mar	Apr	Máí	Jún	Júl	Aug	Sep	Okt	Nóv	Des
Aftur í nám	95	Öll	■	■							■	■	■	
Grunnmenntaskóli	300	F.hl.									■	■	■	■
Grunnnám fyrir skólaliða	70	Öll			■	■								
Grunnnámskeið fyrir fiskvinnslufólk	60	Öll							■					
Landnemaskólinn	120	S.hl.	■	■	■									
Meðferð matvæla	60	Öll								■				
Skrifstofuskólinn 1	240	Öll	■	■	■	■	■			■	■	■	■	■
Menntastoðir	660	s.hl.	■	■	■	■								
Opin smiðja	120	Öll									■	■	■	

Fræðslumiðstöð Vestfjarða gerir ráð fyrir að kenna 13 námskeið í íslensku fyrir útlendinga á árinu 2014, en íslenskunámskeiðin voru 12 árið 2013. Hvert námskeið er 30 kennslustundir og er gert ráð fyrir 10 þátttakendum á hverju námskeiði.

Á árinu 2014 er ráðgert að veita hið minnsta 300 ráðgjafarviðtöl hjá Fræðslumiðstöð Vestfjarða. eru það heldur færri viðtöl en árið 2013, enda lækkar framlag til viðtala nokkuð milli ár.

Önnur starfsemi

Gert er ráð fyrir að önnur starfsemi Fræðslumiðstöðvar Vestfjarða verði með hefðbundnum hætti árið 2014.

Áætlað er að kenna 700 stundir í almennum námskeiðum (tómstundir og endurmenntun), 540 stundir í réttindanám (hlífðargassuða, smáskipanám, skemmtibátanám og vélgæsla) og að kenna fólki með fötlun 100 stundir. Kennsla í síðasttalda flokknum er með styrk frá Fjölmenn – símenntunar og þekkingarmiðstöð um kennslu og þjónustu við fólk með fötlun. Fyrirhugað er að nota hluta af framlagi Fjölmennar til að greiða fyrir nám með stuðningi.

Á haustönn 2014 er stefnt að því að hefja kennslu svæðisleiðsögunáms.



Auk þessa verður áfram boðið uppá próftöku til skemmtibátaréttinda og próf fyrir frístundafiskimenn.

Fræðslumiðstöð Vestfjarða býður fyrirtækjum og stofnunum aðstoð við greiningu fræðsluþarfa og notar til þess greiningarkerfið MARKVISS. Er reiknað með að einhver verkefni komi til á árinu 2014, meðal annars hjá sveitarfélögum.

Samstarfsverkefni

Fræðslumiðstöð Vestfjarða á í samstarfi við ýmsa fræðsluáðila, bæði innan héraðs og utan. Nám í hlífðargassuðu og viðbótarnám í vélgæslu er í samstarfi við Menntaskólann á Ísafirði, auk þess sem fyrirtækið 3X Technology á Ísafirði er samstarfsaðili um hlífðargassuðuna.

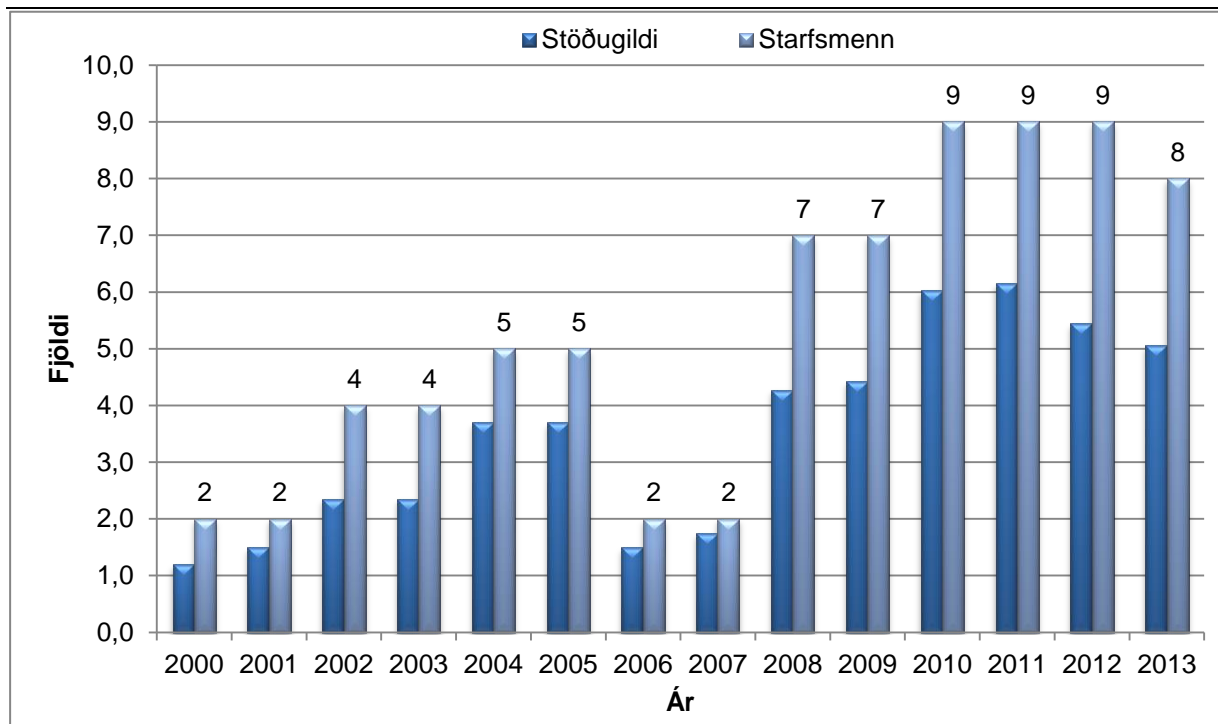
Skipstjórnarnámið er í samstarfi við Skipstjórnarskóla Tækniskólans.

Svæðisleiðsögunám verður í samstarfi við Leiðsöguskóla Menntaskólans í Kópavogi.

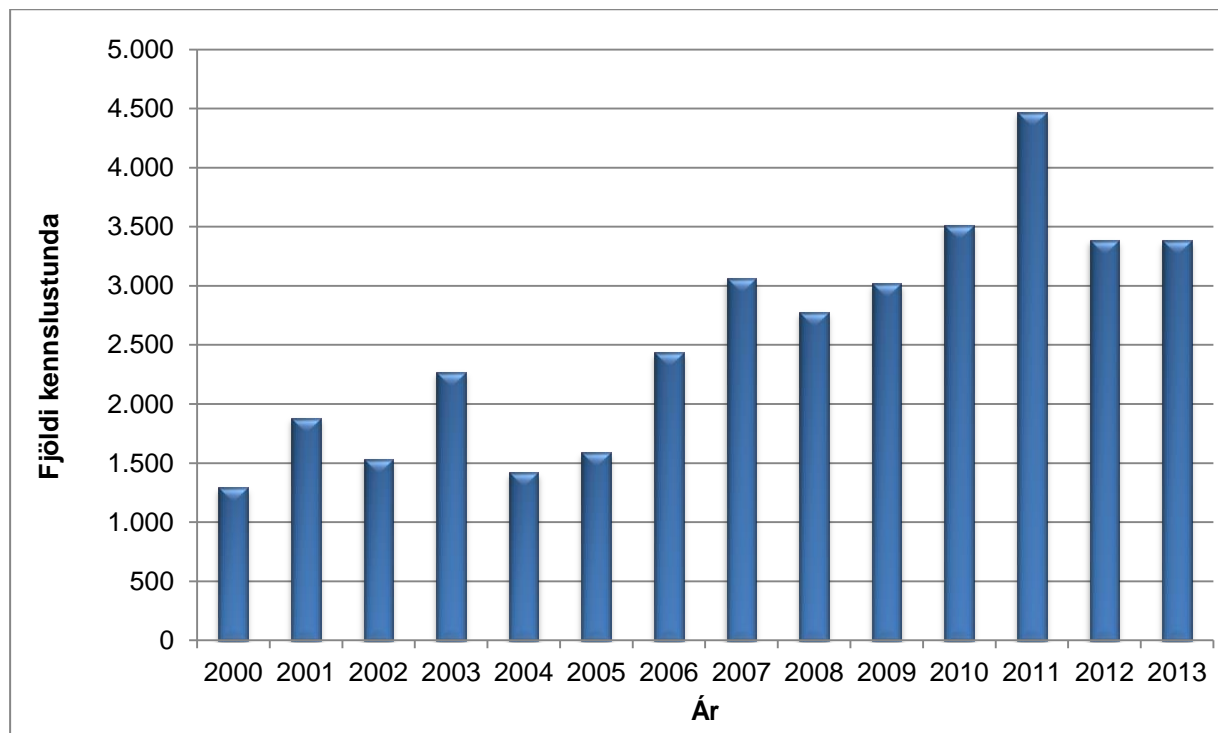
Menntaskólinn á Ísafirði stefnir að því að hefja eins árs skipstjórnarnám haustið 2014 í samstarfi við Fræðslumiðstöðina, Fjölbrautarskóla Snæfellinga og Tækniskólann.

Þá verður áfram unnið að stofnun skútusiglingaskóla í samstarfi við Menntaskólann á Ísafirði og aðila í ferðaþjónustu á Vestfjörðum.

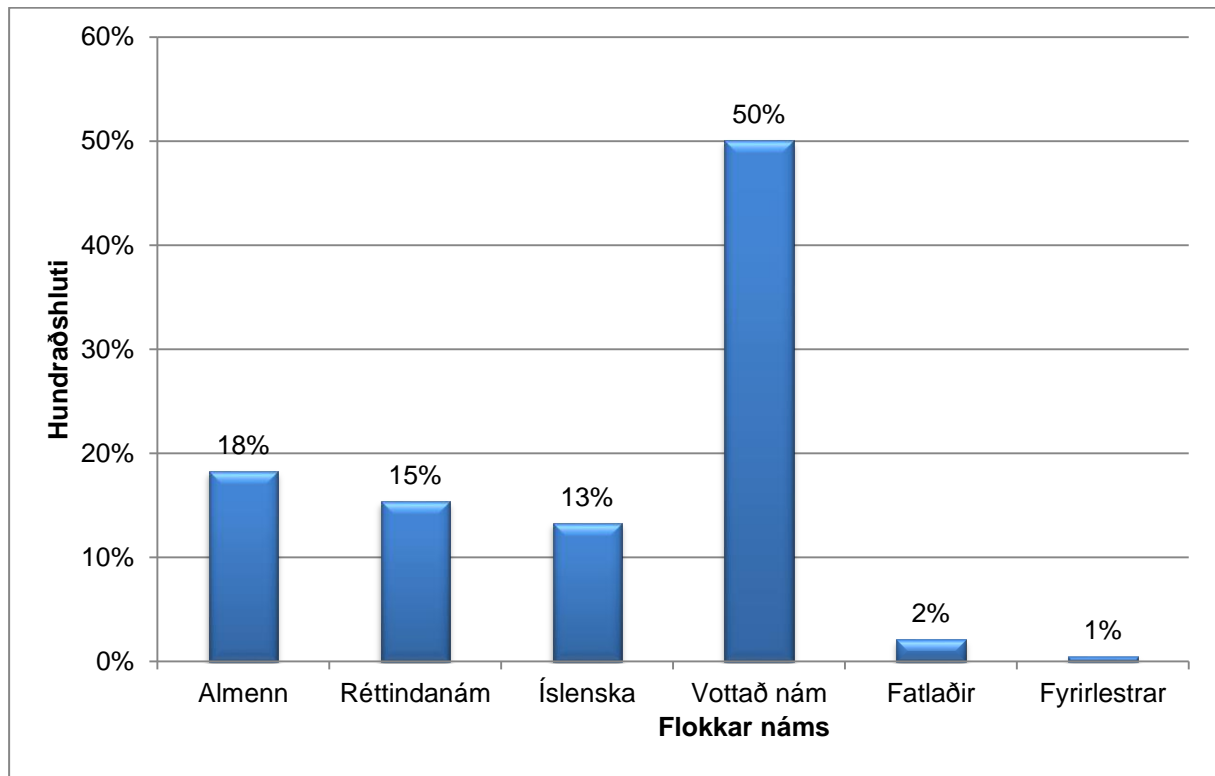
Myndræn framsetning



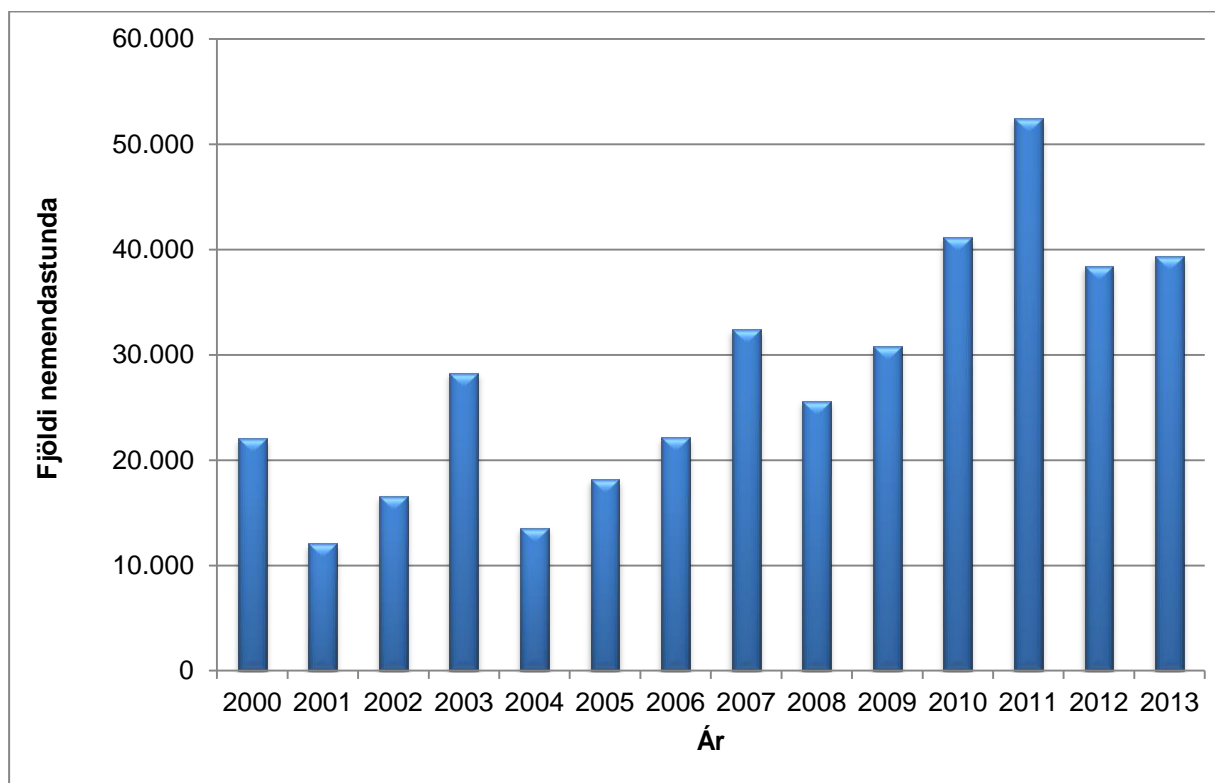
1. mynd. Fjöldi starfsmanna og stöðugildi hjá Fræðslumiðstöð Vestfjarða árin 2000-2013. Tölur eiga við árslok hvers árs.



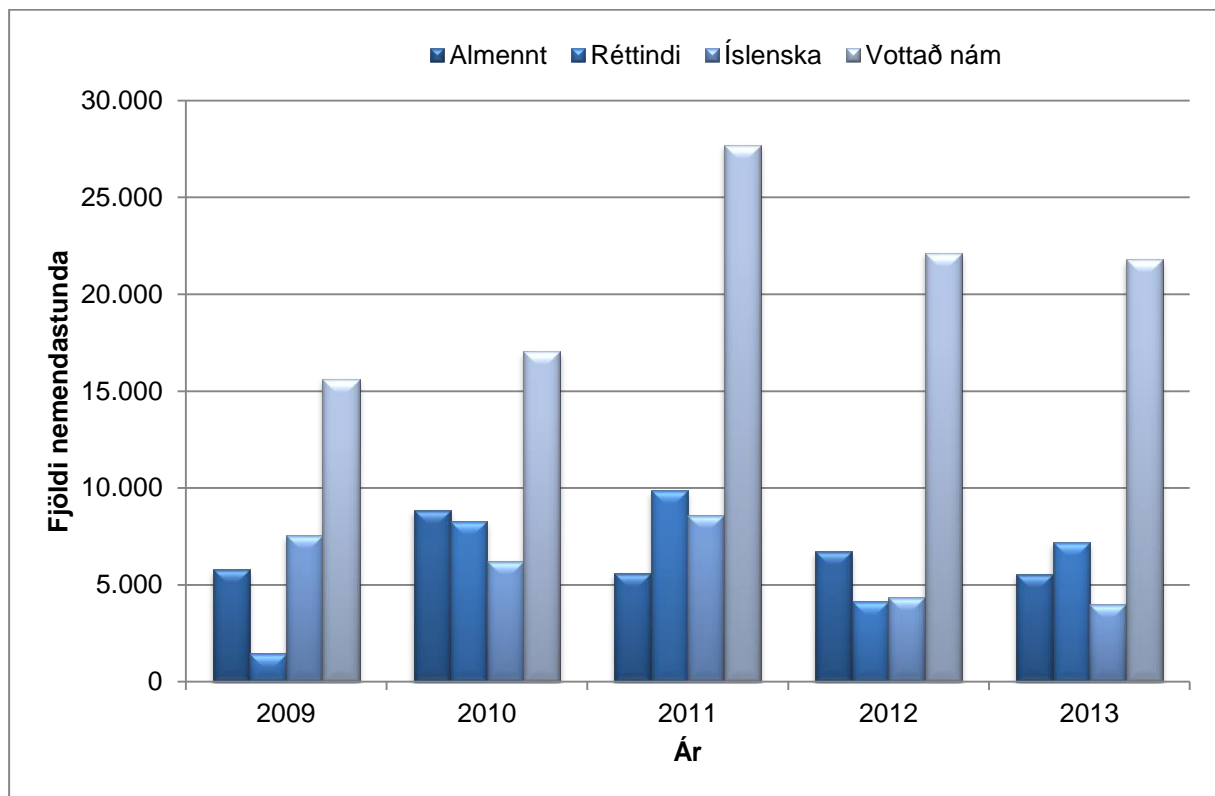
2. mynd. Fjöldi kennslustunda hjá Fræðslumiðstöð Vestfjarða árin 2000-2013.



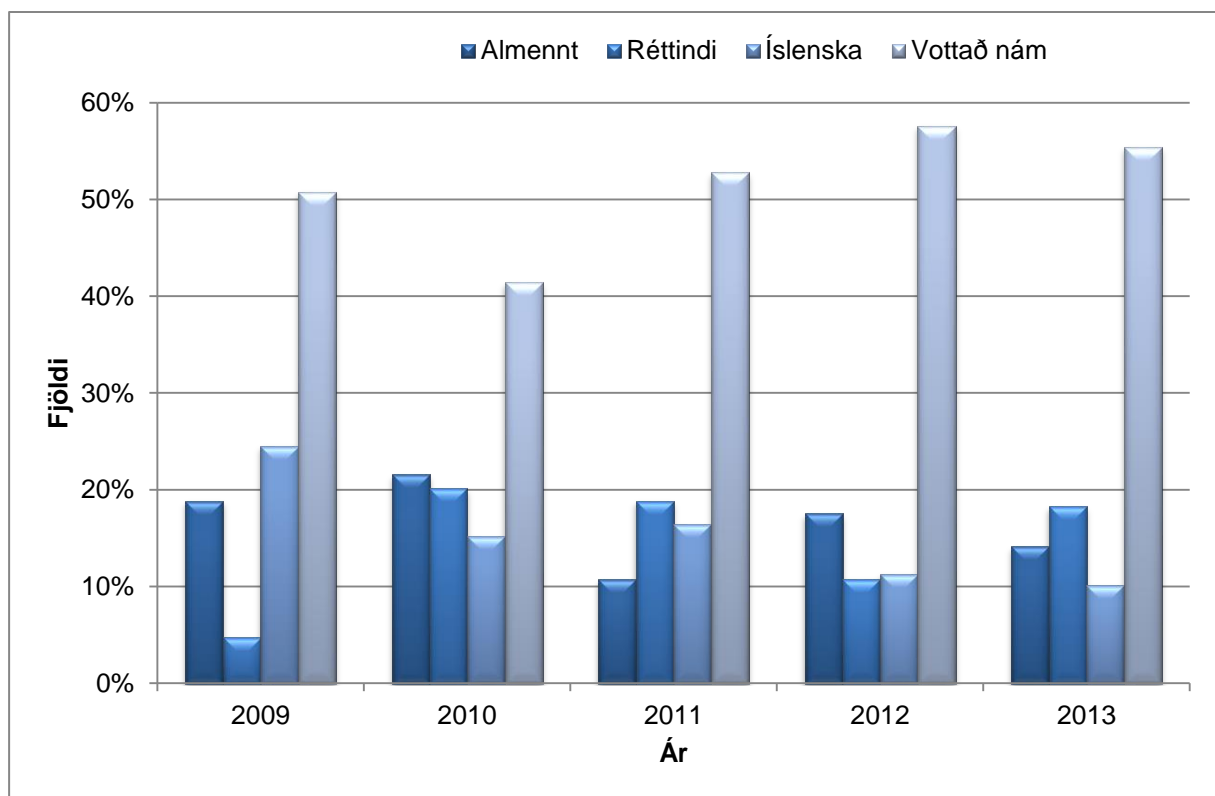
3. mynd. Hlutfall kennslustunda í meginflokkum náms árið 2013.



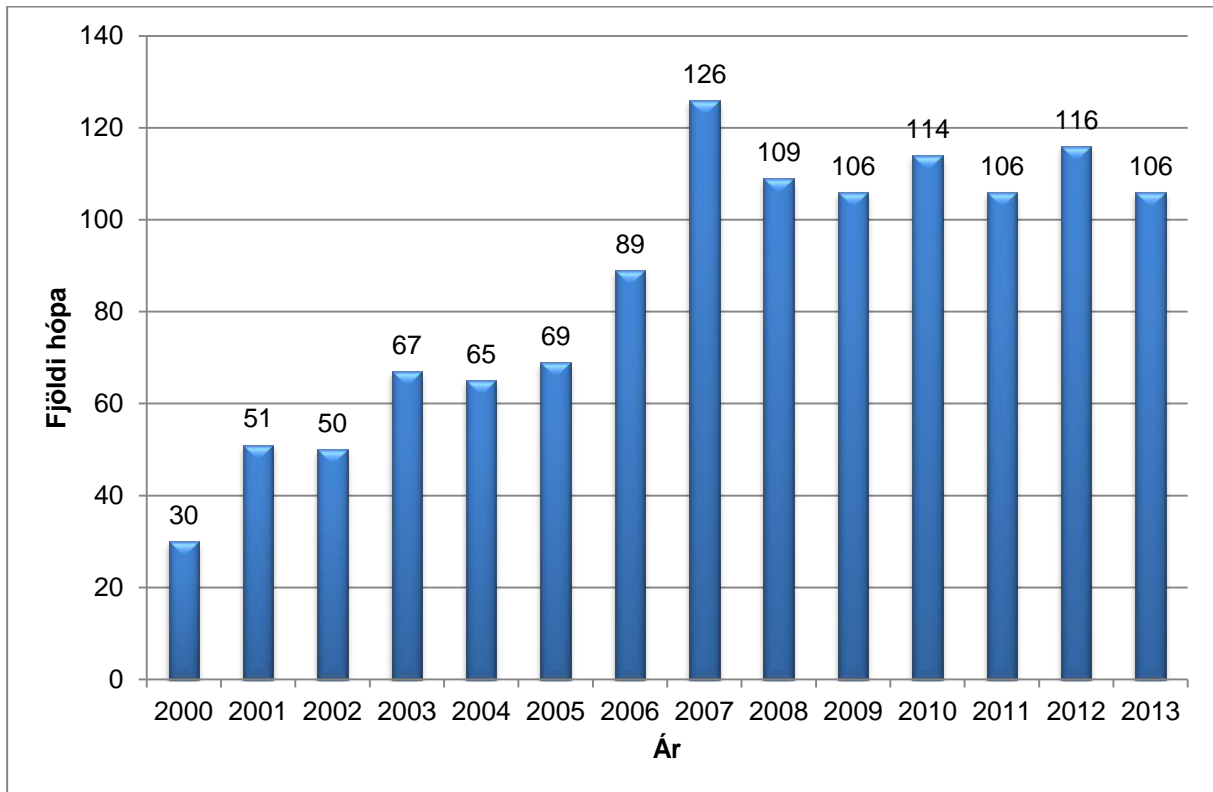
4. mynd. Fjöldi nemendastunda hjá Fræðslumiðstöð Vestfjarða árin 2001-2013.



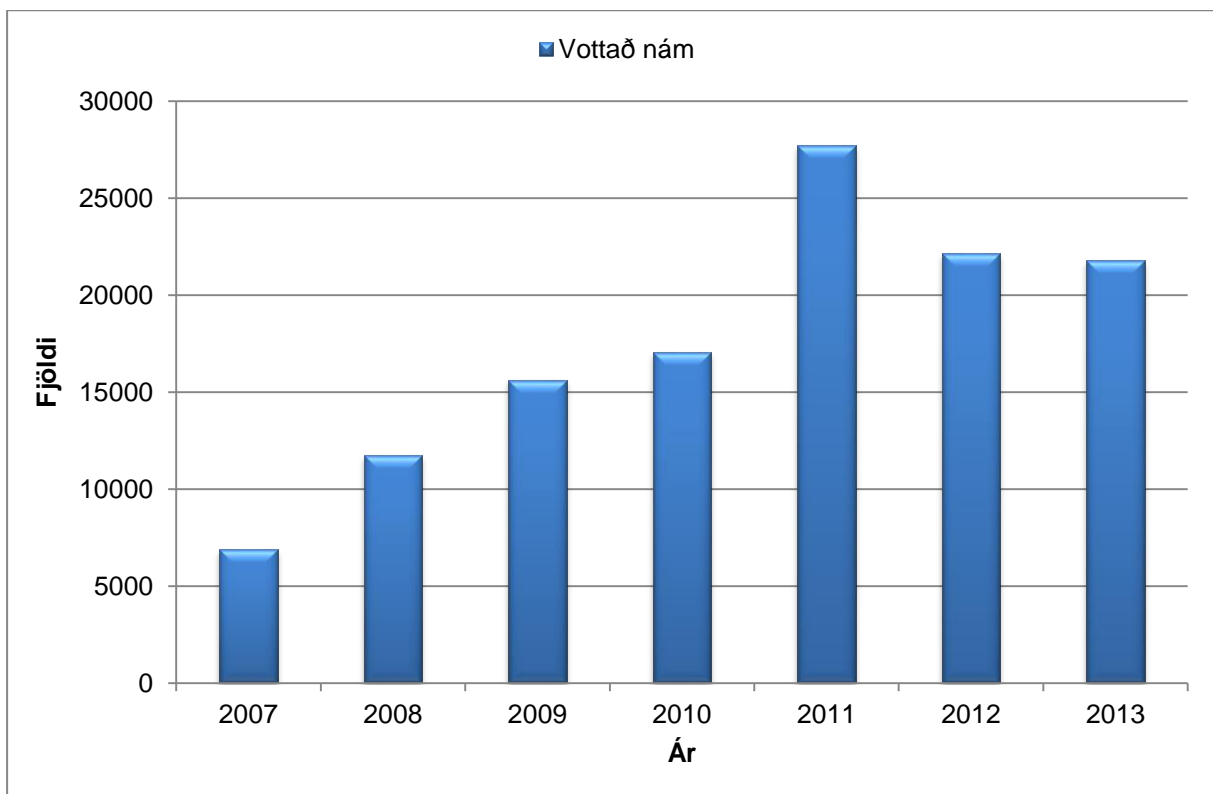
5. mynd. Fjöldi nemendastunda hjá Fræðslumiðstöð Vestfjarða 2009 – 2013 í fjórum meginflokkum náms.



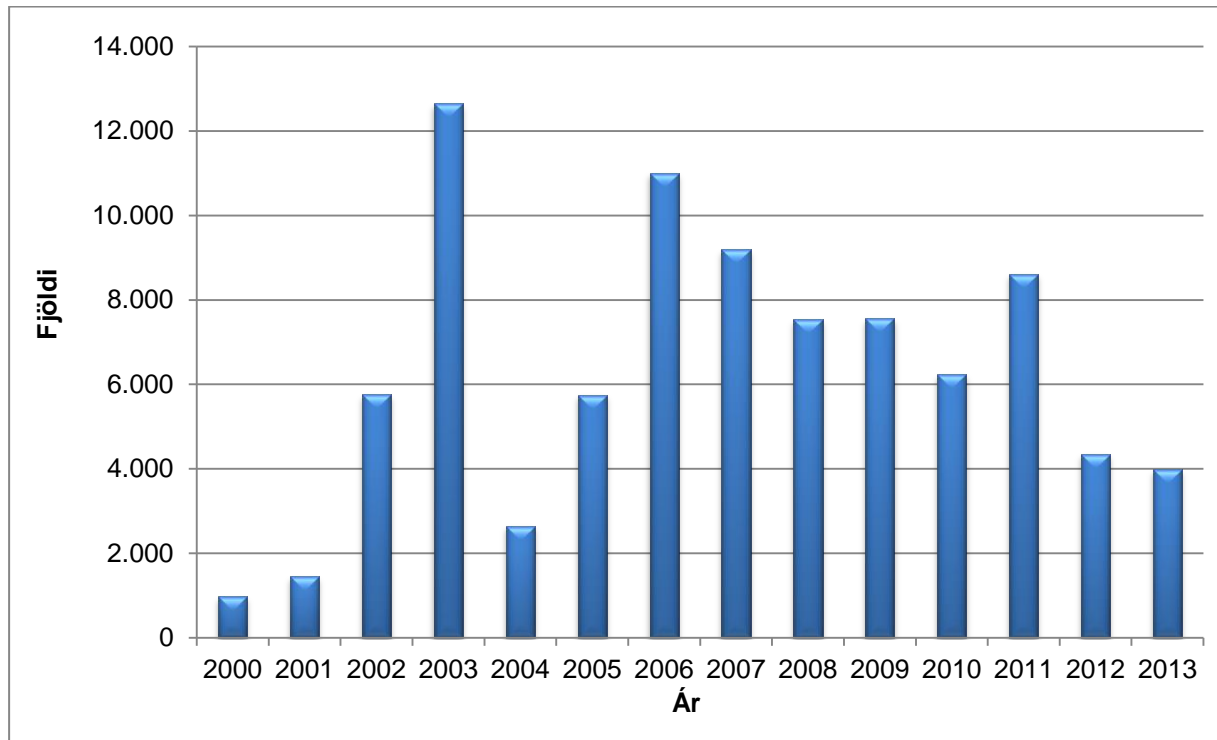
6. mynd. Hlutfallsleg skipting nemendastunda hjá Fræðslumiðstöð Vestfjarða 2009 – 2013.



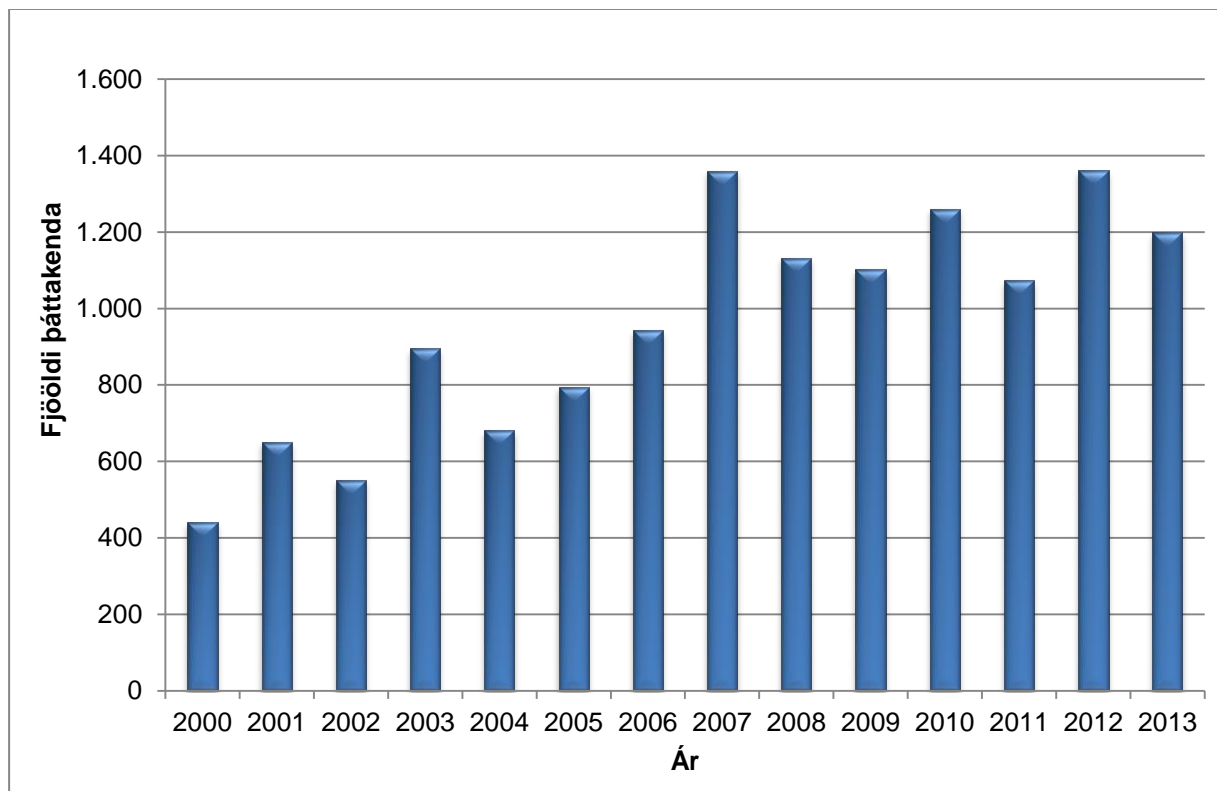
7. mynd. Fjöldi námshópa hjá Fræðslumiðstöð Vestfjarða árin 2000 – 2013.



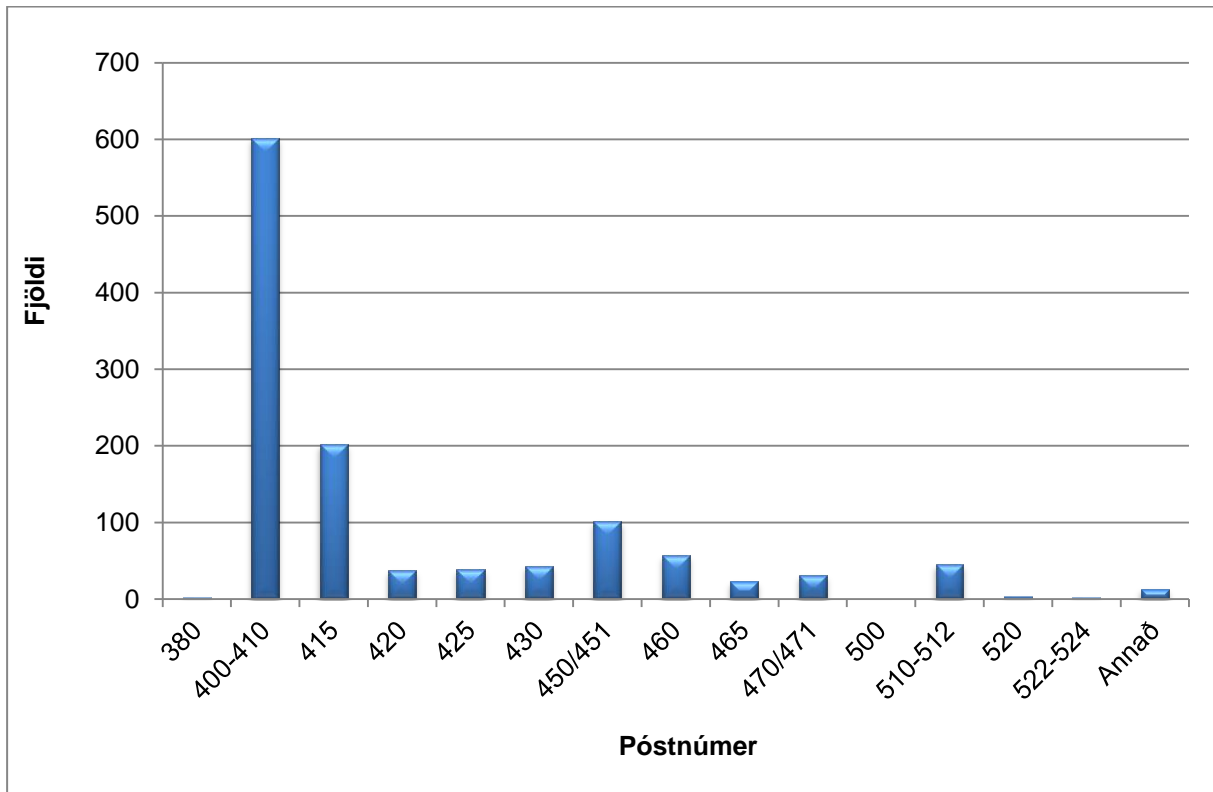
8. mynd. Fjöldi nemendastunda í vottaðu námi árin 2007 - 2013



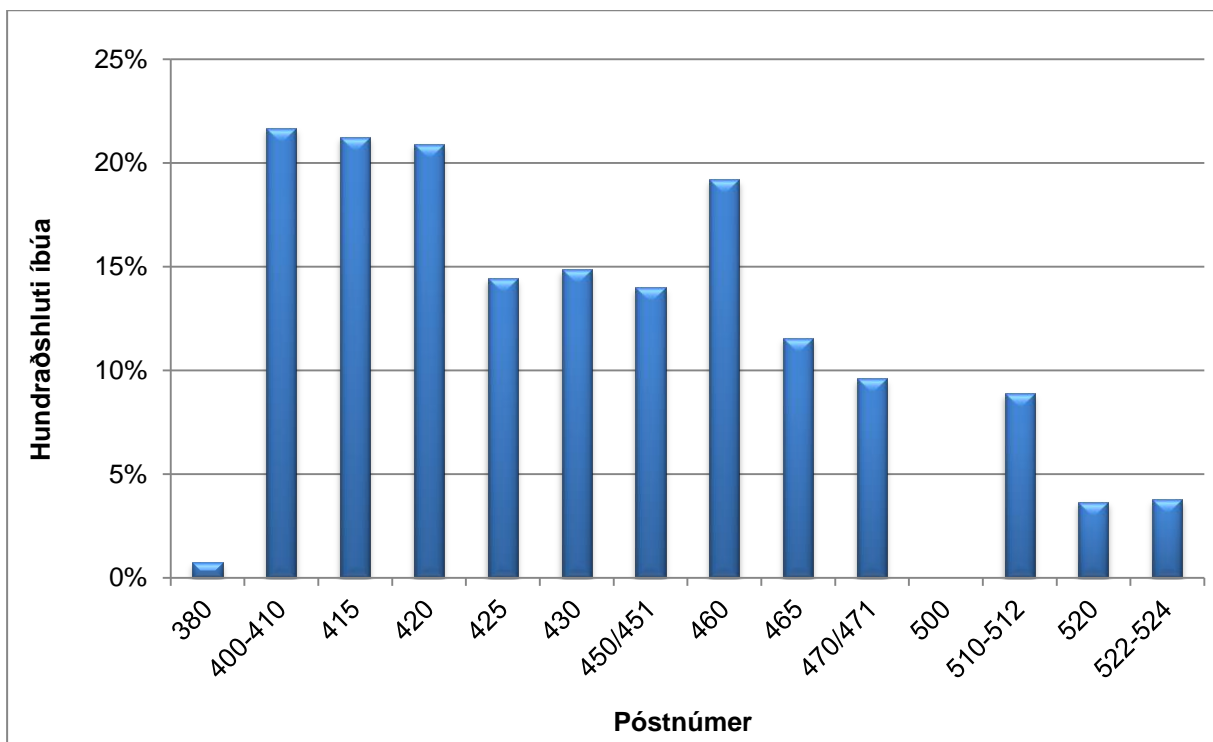
9. mynd. Fjöldi nemendastunda í íslensku fyrir útlendinga árin 2000 – 2013.



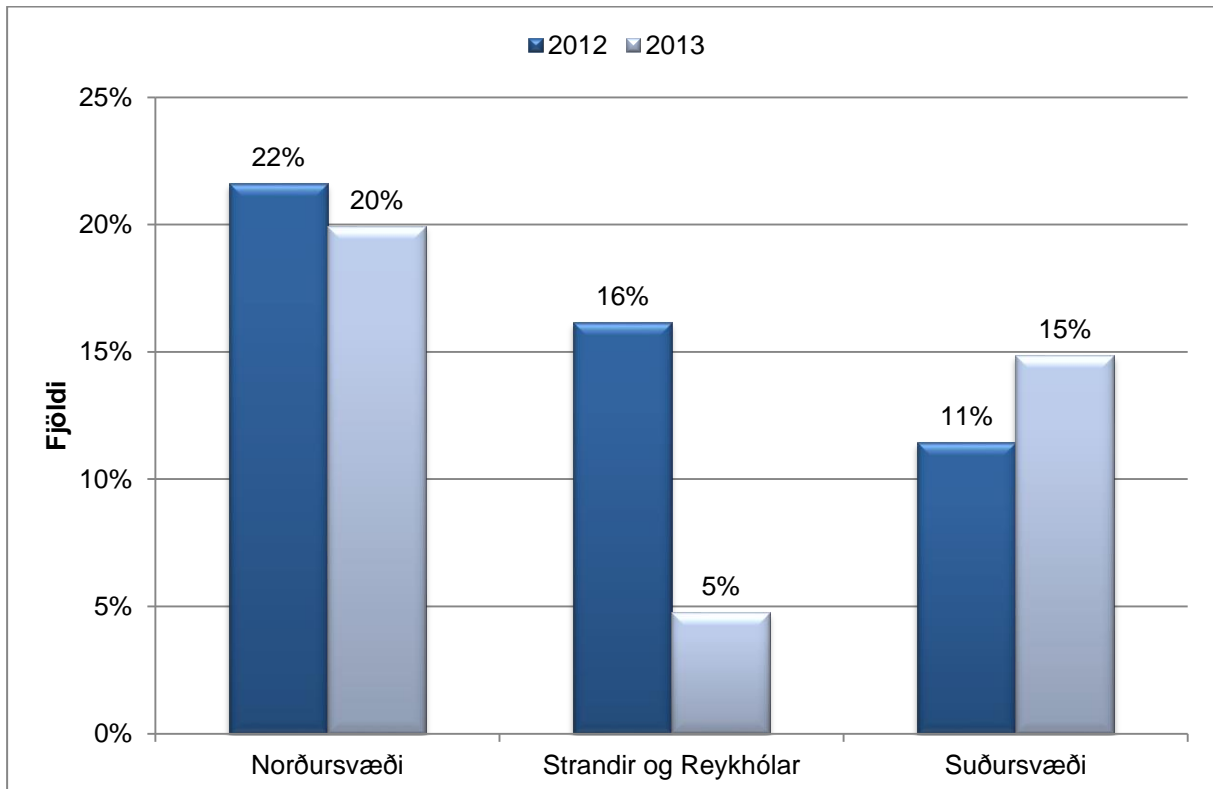
10. mynd. Samanlagður fjöldi þáttakenda árin 2000 – 2013,



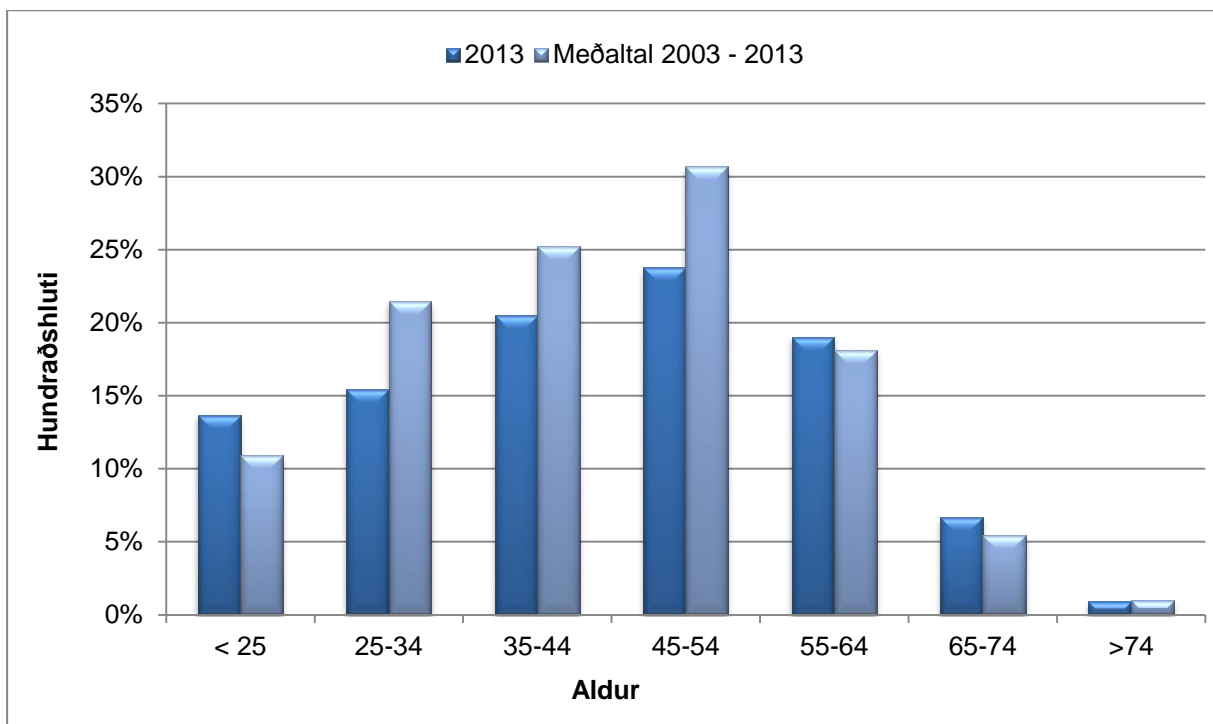
11. mynd. Dreifing þátttakenda á námskeiðum árið 2013 eftir póstnúmerum.



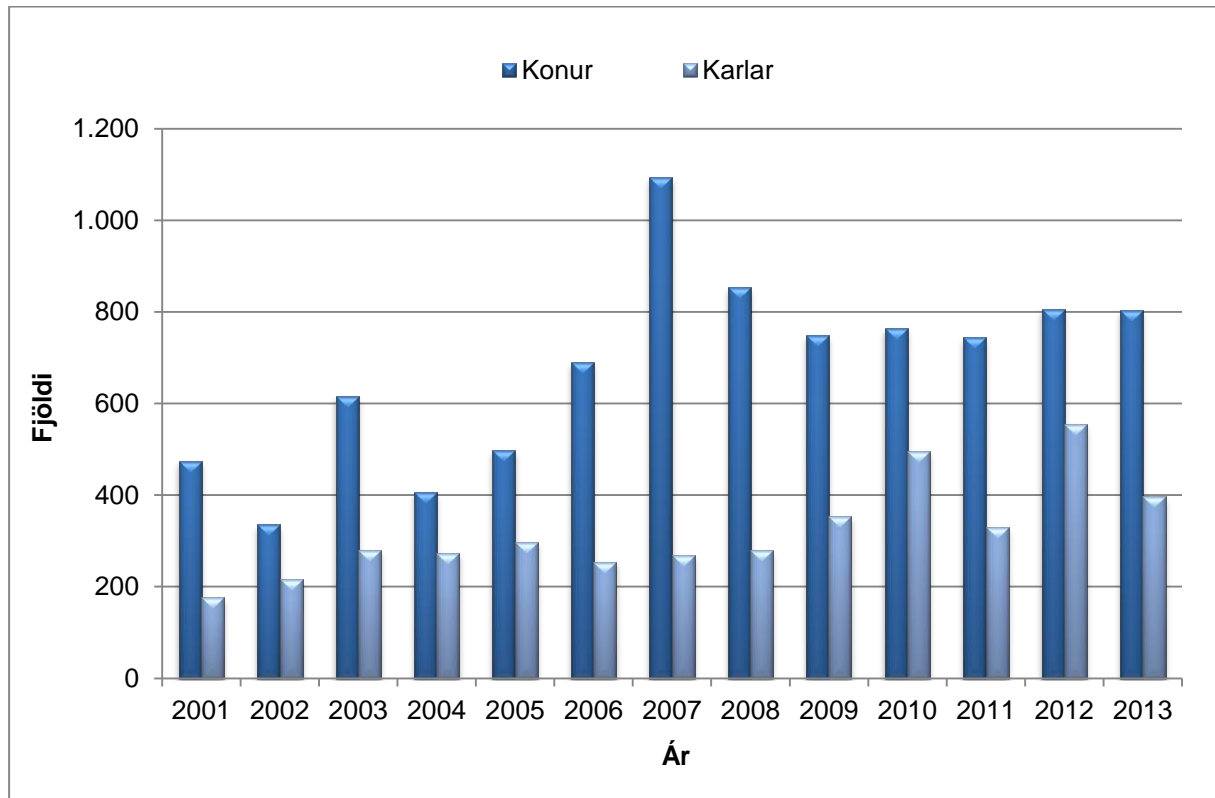
12. mynd. Hlutfallsleg skipting þátttakenda miðað við íbúafjölda árið 2013.



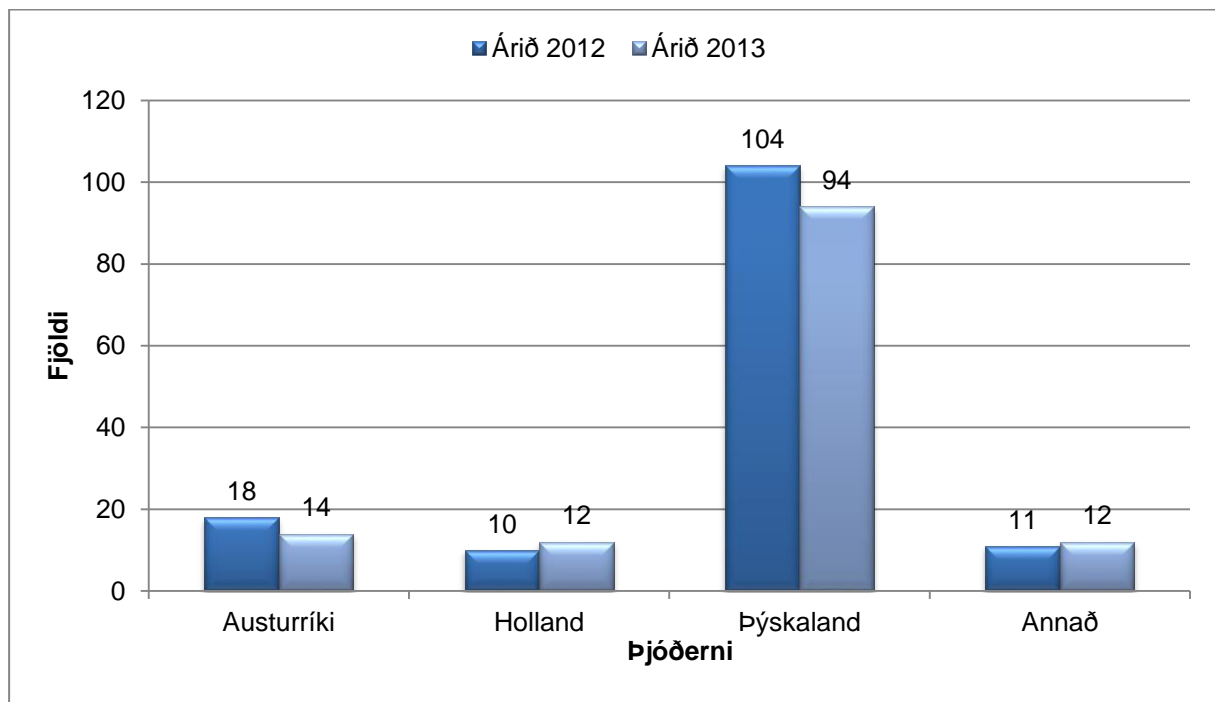
13. mynd. Fjöldi þátttakenda sem hlutfall af íbúafjölda á svæðum árið 2012 og 2013.



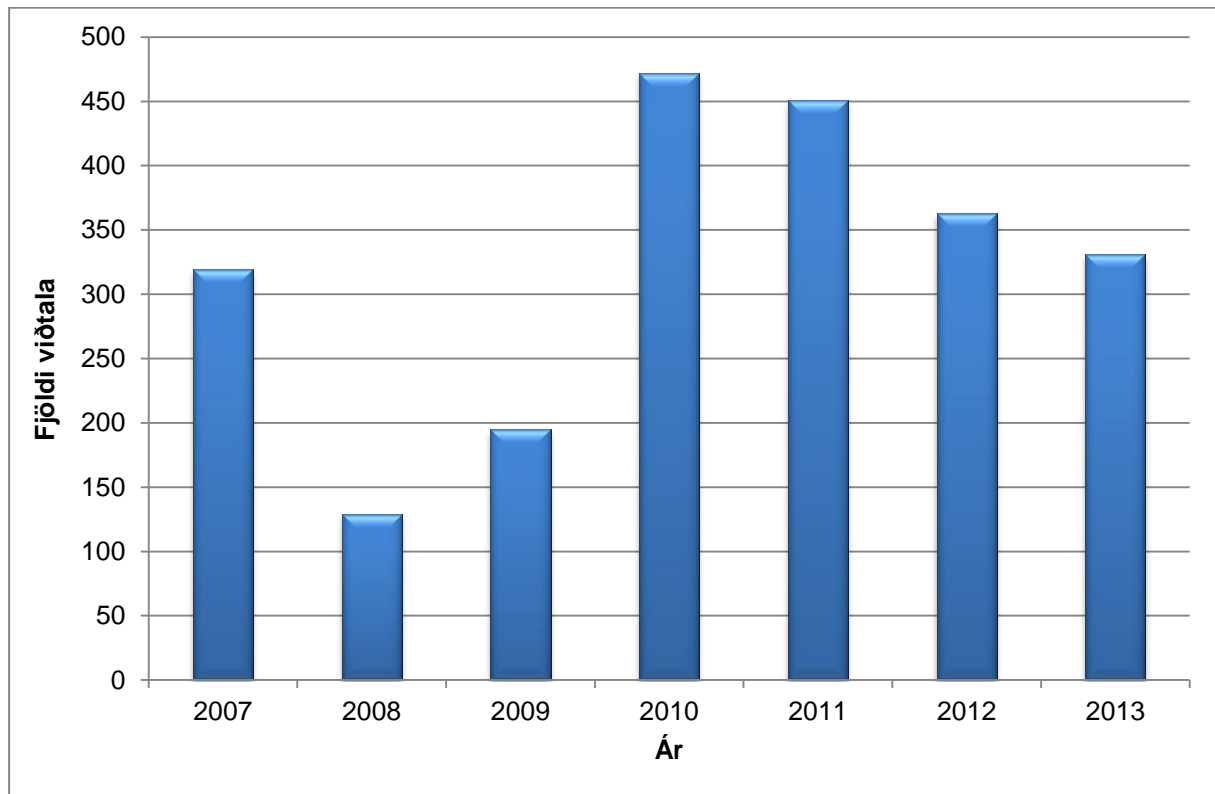
14. mynd. Hlutfallsleg aldursdreifing þátttakenda á námskeiðum árið 2013 og meðaltal áranna 2003 – 2013.



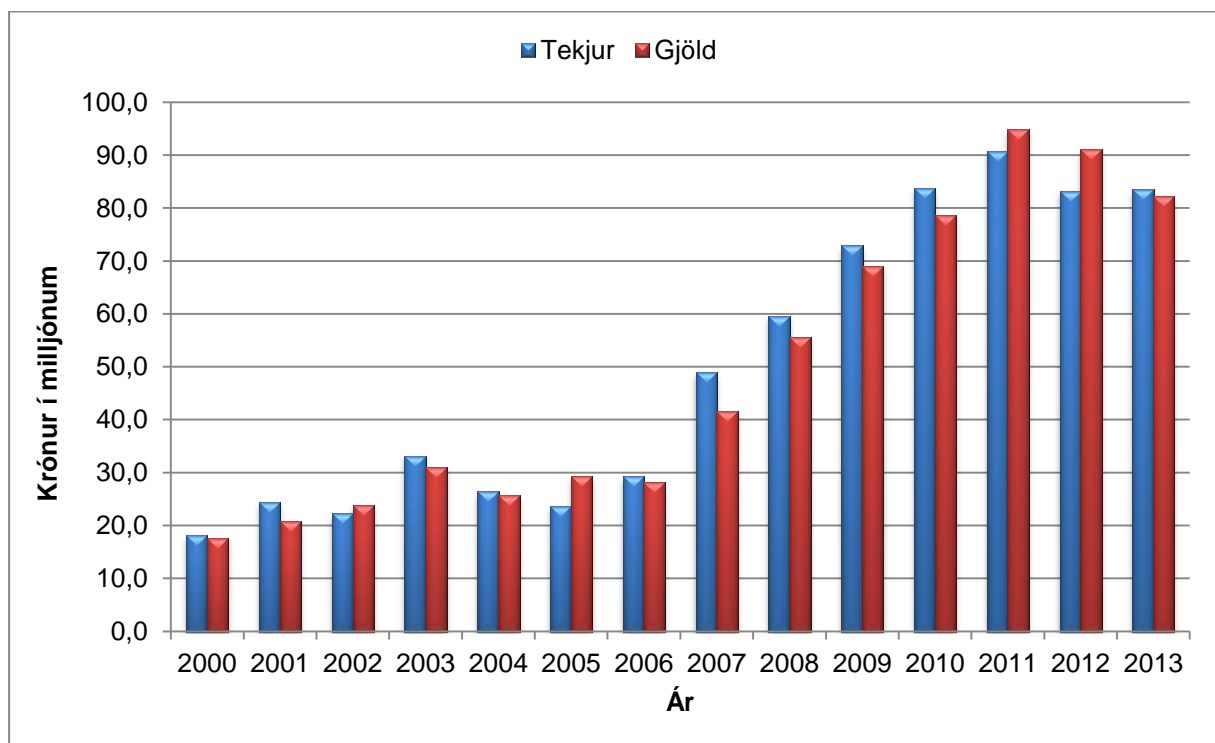
15. mynd. Hlutfallslegur fjöldi karla og kvenna á námskeiðum árin 2001-2013.



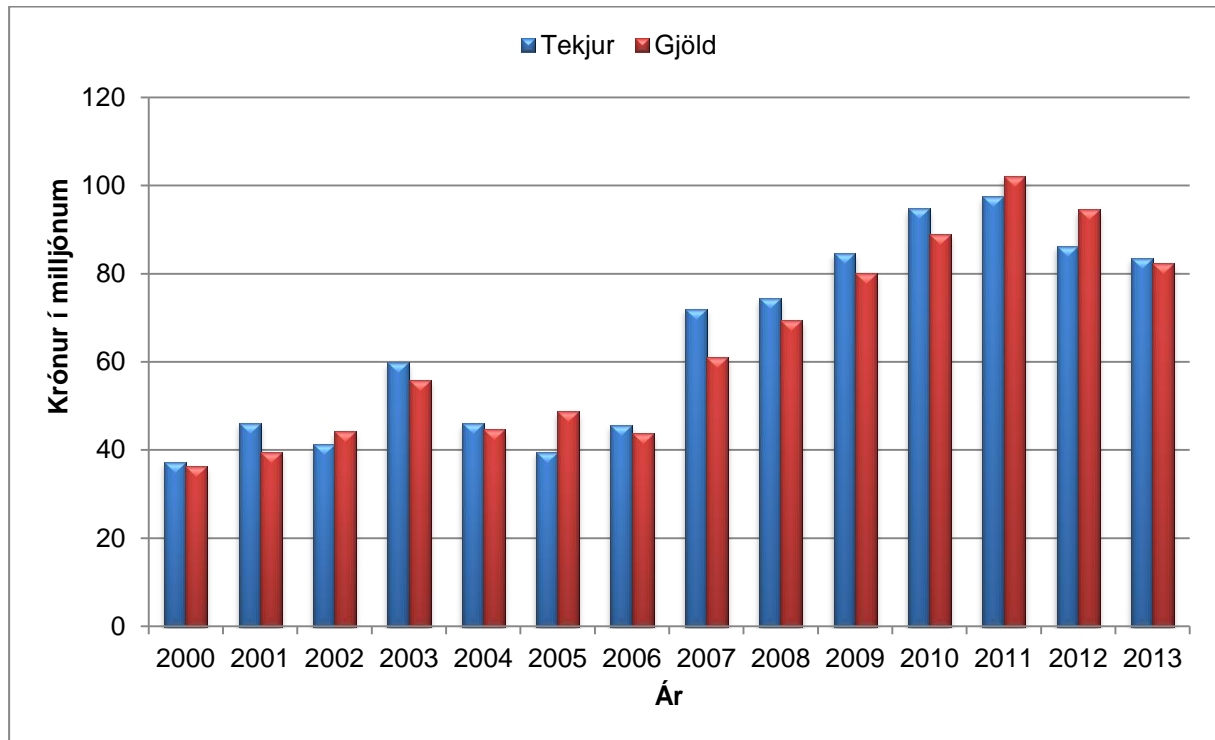
16. mynd. Fjöldi próftaka til réttinda frístundaskipstjóra eftir þjóðernum.



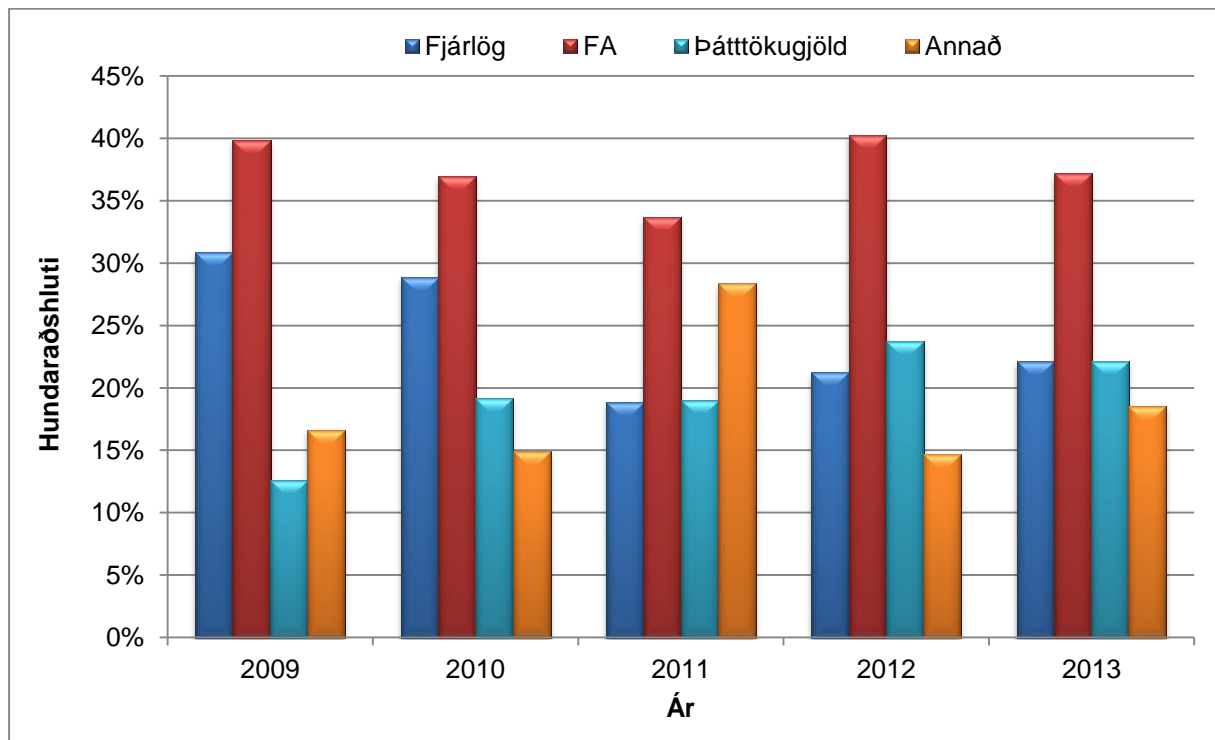
17. mynd. Fjöldi viðtala náms- og starfsráðgjafa 2007–2013.



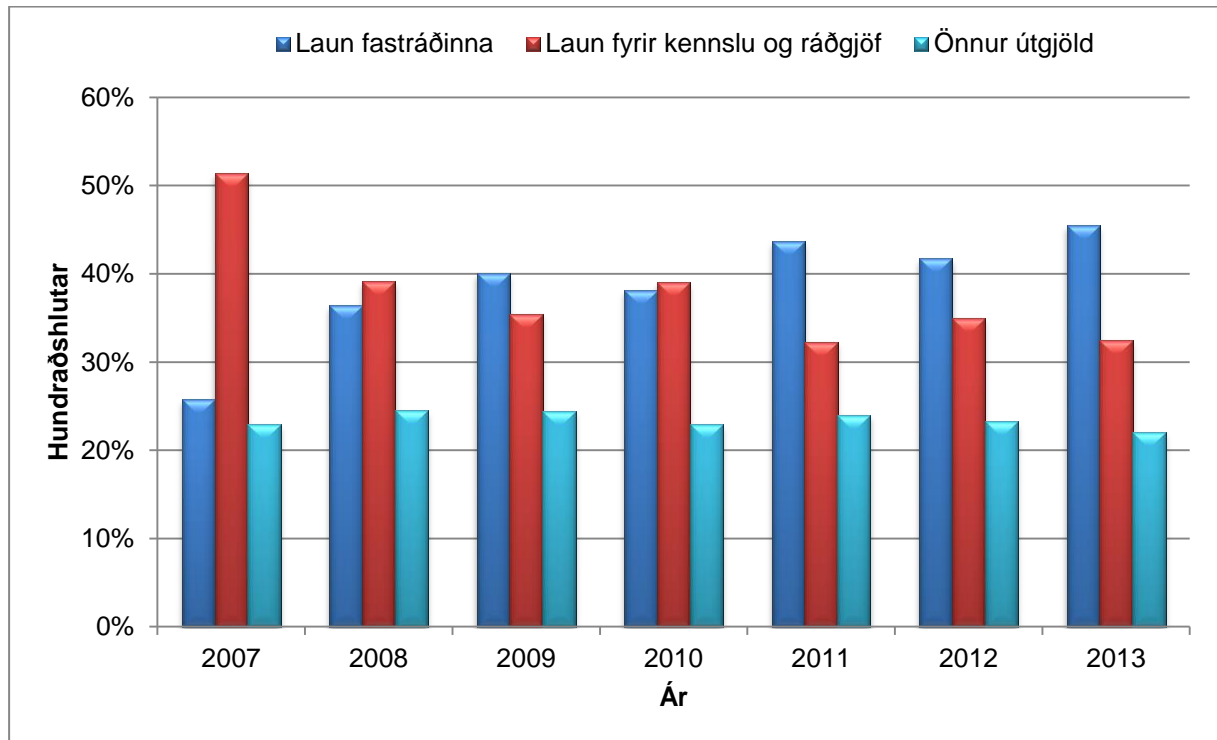
18. mynd. Heildartekjur og gjöld hjá Fræðslumiðstöð Vestfjarða árin 2000 – 2013 (EBITA).



19. mynd. Framreiknaðar tekjur og gjöld miðað við vísitölu neysluverðs 1. desember 2013.



20. mynd. Hlutfallsleg samsetning tekna árin 2009 – 2013.



21. mynd. Hlutfallsleg skipting gjalda árin 2007-2013.



Fjárhagsáætlun og rekstrarniðurstöður

3. tafla. Rekstartekjur af framhaldsfræðslu og öðrum rekstri árið 2013.

Framhaldsfræðsla

Tekjur	Áætlun Krónur	Niðurstaða Krónur
Framlag af fjárlögum	18.500.000	18.500.000
Samningur um vottaðar námsleiðir og ráðgjöf	27.340.000	28.706.200
Leiga á húsnæði og búnaði	250.000	0
Styrkur ráðuneytis til íslenskukennslu	4.000.000	2.021.700
Greiðsla þátttakenda í vottuðum námsleiðum	3.000.000	4.008.719
Greiðsla þátttakenda á íslenskunámskeiðum	4.400.000	3.029.000
Kennsla fatlaðra	2.500.000	1.500.000
Próunarsjóður framhaldsfræðslu	743.500	6.938.920
Endurgreiðsla FS nets	2.400.000	1.901.134
Tekjur alls - framhaldsfræðsla	63.133.500	66.605.673

Annar rekstur

Tekjur	Áætlun Krónur	Niðurstaða Krónur	Áætlun Samtals	Niðurstaða Samtals
Þáttökugjöld í tómtunda- og endurmenntunarnámi	6.000.000	4.491.023		
Námskeiðsgjöld af réttindanámi	7.000.000	5.463.125		
Frístundafiskimenn	1.000.000	1.497.700		
Leiga á húsnæði og búnaði	250.000	1.871.614		
Markviss	300.000	600.000		
Þjónusta við fjarnema	500.000	760.000		
Styrkir	4.800.000	510.000		
Auglýsingar í Námsvísi		606.500		
Aðrar tekjur		1.174.326		
Tekjur alls - annar rekstur	19.850.000	16.974.288	82.983.500	83.579.961



4. tafla. Rekstrargjöld í framhaldsfræðslu og öðrum rekstri árið 2013.

Framhaldsfræðsla

	Áætlun	Niðurstaða
Gjöld	Krónur	Krónur
Rekstur starfsstöðva	4.793.014	5.469.420
Laun fastra starfsmanna	30.720.000	32.361.045
Ferðalög starfsmanna	380.398	806.659
Laun fyrir kennslu og ráðgjöf	15.240.000	17.634.259
Ferðalög kennara og ráðgjafa	750.000	570.557
Kennsluhúsnæði	250.000	220.000
Yfirstjórn og annar kostnaður	4.990.200	5.453.711
Auglýsingar (nettó)	802.357	1.006.949
Endurskoðun	304.318	172.021
Fs net	2.400.000	1.748.777
Gjöld alls - framhaldsfræðsla	60.630.287	65.443.398

Annar rekstur

	Áætlun	Niðurstaða	Áætlun	Niðurstaða	Áætlun	Niðurstaða
Gjöld	Krónur	Krónur	Samtals	Samtals	Samtals	Samtals
Rekstur starfsstöðva	1.245.148	1.367.355	6.038.162	6.836.775		
Laun fastra starfsmanna	3.680.000	5.064.608	34.400.000	37.425.653		
Ferðalög starfsmanna	119.602	205.575	500.000	1.012.234		
Laun verkefnaráðinnna kennara	6.600.000	7.557.540	21.840.000	25.191.799		
Ferðalög kennara	250.000	190.186	1.000.000	760.743		
Kennsluhúsnæði	200.000	497.982	450.000	717.982		
Yfirstjórn og annar kostnaður	1.259.800	1.363.520	6.250.000	6.817.231		
Auglýsingar (nettó)	197.643	256.618	1.000.000	1.263.567		
Endurskoðun	95.682	43.839	400.000	215.860		
			2.400.000	1.748.777		
Kostnaður vegna Markviss	250.000	176.021	250.000	176.021		
Þróunarverkefni	4.800.000	68.624	4.800.000	68.624		
Gjöld alls - annar rekstur	18.697.875	16.791.868	79.328.162	82.235.266		

Tekjur umfram gjöld	2.503.213	1.162.275
---------------------	-----------	-----------

Tekjur umfram gjöld	1.152.125	182.420	3.655.338	1.344.695
---------------------	-----------	---------	-----------	-----------



Viðauki – Nám og námskeið árið 2013

Námskeið	Fjöldi kennslu- stunda	Staður	Fjöldi þátttak.			Nem- enda- stundir
			Kon- ur	Karl- ar	Alls	
Almennt nám	617		384	152	536	5.556
Bókhald	45	Ísafjörður	5	2	7	315
Byrjendanámskeið í ljósmyndun fyrir Canon	9	Ísafjörður	7	9	16	144
Einelti, orsakir, afleiðingar og útgönguleiðir,	4	Patreksfjörður	5	23	28	112
Enska - talmál	24	Ísafjörður	1	4	5	120
Excel fyrir byrjendur	9	Ísafjörður	7	1	8	72
FabLab - fatlaðir	7	Ísafjörður	6	1	7	49
FabLab - laserskurður	6	Ísafjörður	12	2	14	84
FabLab grunnnámskeið - Tölvustýrð fræsing	6	Ísafjörður	5	2	7	42
FabLab grunnnámskeið - Vínylskeri og	8	Ísafjörður	11		11	88
FabLab grunnnámskeið - Vínylskeri og	8	Ísafjörður	9	1	10	80
Flugmódelsmíði - Ísafjörður	9	Ísafjörður		4	4	36
Flugmódelsmíði - Patreksfirði	9	Patreksfjörður		7	7	63
Frá Himnaríki og helvíti til Hjarta mannsins	9	Ísafjörður	3	2	5	45
Gerð styrkumsókna	6	Ísafjörður	4	2	6	36
Heilsu- og tómstundabraut	107	Ísafjörður	3	2	5	535
Hrafns saga Sveinbjarnarsonar - leshópur	16	Ísafjörður	8	1	9	144
Hugræn atferlismeðferð	12	Ísafjörður	4	5	9	108
Indversk matargerð	6	Ísafjörður	8		8	48
Indversk matargerð - Slysavarnardeildin	6	Bolungarvík	13		13	78
iPhone og iPad	9	Ísafjörður	8	2	10	90
Ítalska - framhald	24	Ísafjörður	6	2	8	192
Jarðgerð - Ísafjörður	7	Ísafjörður	12	5	17	119
Jarðgerð - Patreksfjörður	7	Patreksfjörður	17	1	18	126
Matráðar - Ísafjarðarbær	6	Ísafjörður	9		9	54
Málmsuða	9	Ísafjörður	10		10	90
Málmsuða	9	Hólmavík	2	7	9	81
Málmsuða II - Ísafjörður	9	Ísafjörður		8	8	72
Réttindi og skyldur starfsmanna á opinberum	4	Ísafjörður	4	3	7	28
Sálrænn stuðningur	6	Ísafjörður	15	2	17	102
Sálrænn stuðningur II - samvinna við RKÍ	12	Ísafjörður	14	4	18	216
Sápugerð	4	Ísafjörður	6	1	7	28
Skyndihjálp	12	Ísafjörður	9	2	11	132
Spjaldtölvur og snjallsímar	9	Ísafjörður	7	5	12	108
Stærðfræði í takt við tímann -kennarar	4	Ísafjörður	13	3	16	64
Stærðfræði í takt við tímann -tæknifólk	4	Ísafjörður		6	6	24
Tálgað í tré - Hólmavík	14	Hólmavík	6	4	10	140
Teikniforrit fyrir Fab Lab	12	Ísafjörður	5	2	7	84
Tölvann sem vinnutæki - fyrir	9	Ísafjörður	7	1	8	72
Tölvnámskeið fyrir byrjendur	18	Ísafjörður	4	2	6	108
Tölvur exel fyrir lengra komna	9	Ísafjörður	6	3	9	81
Tölvur iPad og iPhone	9	Ísafjörður	13	7	20	180
Umhirða og umgengni fylgihluta - sjúkraliðar	9	Ísafjörður	18		18	162
Unnið með pappamassa	18	Ísafjörður	8		8	144
Vefnaður	45	Ísafjörður	10		10	450
Við erum hér fyrir þig - þjónustunámskeið	10	Ísafjörður	6	3	9	90
Viltu losna við bólgur og liðverki á náttúrulegan	4	Ísafjörður	31	5	36	144
Viltu takast á við sykurfíknina?	4	Ísafjörður	24	5	29	116
Víravirki	15	Ísafjörður	3	1	4	60



Fræðslumiðstöð Vestfjarða Ársskýrsla 2013



Réttindanám	521		24	83	107	7.179
Smáskípanám	115	Patreksfjörður		9	9	1.035
Smáskípanám	115	Ísafjörður		7	7	805
Smáskípanám - Grunnskóli Bolungarvíkur	18	Bolungarvík		17	17	306
Smáskípanám - Grunnskólinn á Ísafirði	53	Ísafjörður	2	14	16	848
Vélgæsla	85	Ísafjörður		9	9	765
Vélstjórn - viðbótarnám	90	Ísafjörður		27	27	2.430
Viðbótarnám í vélgæslu	45	Ísafjörður	22		22	990
Íslenska fyrir útlendinga	450		108	21	129	3.990
Ísl. F. lengra komna - stutt, stíft og skemmtil	30	Ísafjörður	9		9	270
Íslenska fyrir útlendinga	30	Ísafjörður	10		10	300
Íslenska fyrir útlendinga	30	Bolungarvík	9	3	12	360
Íslenska fyrir útlendinga	30	Flateyri	4	3	7	210
Íslenska fyrir útlendinga - 3X-Stál	30	Ísafjörður		6	6	180
Íslenska fyrir útlendinga - Bíldudalur	60	Bíldudalur	4		4	240
Íslenska fyrir útlendinga - Bol	30	Bolungarvík	8		8	240
Íslenska fyrir útlendinga - lengra komnir	30	Ísafjörður	9		9	270
Íslenska fyrir útlendinga - Suðureyri	30	Suðureyri	5	4	9	270
Íslenska fyrir útlendinga - Tailendingar	30	Ísafjörður	9		9	270
Íslenska fyrir útlendinga 1 - Ísafirði, hópur 1	30	Ísafjörður	11		11	330
Íslenska fyrir útlendinga 1 - Ísafirði, hópur 2	30	Ísafjörður	12	3	15	450
Íslenska fyrir útlendinga 1b - Ísafirði, hópur 1	30	Ísafjörður	10		10	300
Íslenska fyrir útlendinga 1b - Ísafirði, hópur 2	30	Ísafjörður	8	2	10	300
Vottað nám	1.694		190	72	262	21.797
Fagnámskeið fyrir starfsmenn á leiksskólum	96	Vestfirðir	9		9	864
Fagnámskeið II fyrir starfsm. í heilbrigðis- og	60	Ísafjörður	11		11	660
Fagnámskeið III fyrir starfsfólk heilbrigðis- og	77	Ísafjörður	6		6	462
Fiskvinnsla - HG - hópur 1 - seinni hluti	30	Ísafjörður	2	2	4	120
Fiskvinnsla - HG - hópur 2 - seinni hluti	30	Ísafjörður	5	5	10	300
Fiskvinnsla hópur 1 - Patró (Oddi) - seinni hluti	24	Patreksfjörður	8	6	14	336
Fiskvinnsla hópur 1 - Tálknafjörður (Þórsberg) -	12	Tálknafjörður	12	7	19	228
Fiskvinnsla hópur 2 - Patró (Oddi) - seinni hluti	24	Patreksfjörður	6	6	12	288
Fiskvinnsla hópur 2 - Tálknafjörður (Þórsberg) -	12	Tálknafjörður	8	5	13	156
Fiskvinnsla hópur 3 - Patró (Oddi) - seinni hluti	30	Patreksfjörður	6	3	9	270
Fiskvinnsla hópur 4 - Patró (Oddi) - seinni hluti	36	Patreksfjörður	6	5	11	396
Fjölvirkin	170	Ísafjörður	4	7	11	1870
Grunnámskeið fyrir fiskvinnslufólk - HG	60	Ísafjörður	16	7	23	1380
Grunnámskeið fyrir fiskvinnslufólk seinni hl.	24	Suðureyri	8	2	10	240
Landnemaskólinn 1	60	Ísafjörður	13		13	780
Menntastoðir	277	Ísafjörður ofl.	15	7	22	6094
Nám og þjálfun í alm bóklegum greinum (2.	90	Ísafjörður	7	2	9	810
Nám og þjálfun í almennum bóklegum greinum	87	Ísafjörður	8	2	10	870
Skrifstofuskólinn - Hólmavík	138	Hólmavík	9	1	10	1380
Skrifstofuskólinn - Hólmavík	117	Hólmavík	9		9	1053
Smiðja í hönnun og handverki	120	Ísafjörður	11	3	14	1680
Smiðja í hönnun og handverki - Bíldudal	120	Bíldudalur	11	2	13	1560
Nám fyrir fatlaða	83		49	11	60	613
Dans fyrir fatlaða	12	Ísafjörður	7	1	8	96
Jólafondur - fatlaðir	6	Ísafjörður	10	2	12	72
Jólalögin - fatlaðir	9	Ísafjörður	7	1	8	72
Körfugerð - fatlaðir	9	Ísafjörður	5	1	6	54
Matreiðsla fatlaðir	18	Ísafjörður	8	1	9	162
Matreiðsla fatlaðir	18	Ísafjörður	4	1	5	90
List án landamæra	5	Ísafjörður	2	3	5	25
Söngur, leikur, gleði	6	Ísafjörður	6	1	7	42



Fræðslumiðstöð Vestfjarða
Ársskýrsla 2013



Fyrirlestrar	17		48	57	105	240
Ísfirsku bátarnir - 1. erindi	3	Ísafjörður	1	12	13	39
Ísfirsku bátarnir - 2. erindi	3	Ísafjörður		8	8	24
Ísfirsku bátarnir - 3. erindi	3	Ísafjörður		9	9	27
Mannauðurinn og menningarleg fjölbreytni - Filippseyjar	2	Ísafjörður	15	4	19	38
Mannauðurinn og menningarleg fjölbreytni - Pólland	2	Patreksfjörður	4	5	9	18
Mannauðurinn og menningarleg fjölbreytni - Rússland	2	Ísafjörður	3	3	6	12
Mannauðurinn og menningarleg fjölbreytni - Taíland	2	Ísafjörður	25	16	41	82
Samtals árið 2013	3.382		803	396	1.199	39.375