



Fræðslumiðstöð Vestfjarða  
Miðstöð símenntunar á Vestfjörðum

# Samantekt um árið 2012 og starfsáætlun fyrir árið 2013



GÆÐAVOTTUN  
FRÆÐSLUAÐILA

## Efnisyfirlit

<b>Yfirstjórn og starfsfólk .....</b>	<b>3</b>
Fulltrúaráð Fræðslumiðstöðvar Vestfjarða.....	3
Stjórn Fræðslumiðstöðvar Vestfjarða.....	3
Fulltrúar í öðrum stofnunum .....	4
Starfsfólk .....	4
<b>Samantekt um starfsemina árið 2012 .....</b>	<b>5</b>
Húsnæði og búnaður.....	5
Sí- og endurmenntun .....	5
Frístundafiskimenn.....	7
Próftaka og nám frá öðrum.....	7
Náms- og starfsráðgjöf .....	7
Markviss .....	8
Gæðamál.....	8
Nýsköpun og þróun .....	8
Fagnámskeið fyrir starfsfólk leikskóla.....	8
Fyrirlestraraðir.....	9
Heilsu og tómstundabraut - tilraunverkefni.....	9
Smiðja í hönnun og handverki .....	9
Suðumaðurinn .....	9
Fjárhagsleg afkoma .....	10
<b>Starfsáætlun 2013.....</b>	<b>10</b>
Fjárhagsáætlun .....	10
Starfsemin.....	10
<b>Myndir.....</b>	<b>14</b>

## Yfirstjórn og starfsfólk

### Fulltrúaráð Fræðslumiðstöðvar Vestfjarða

Fulltrúaráð Fræðslumiðstöðvar Vestfjarða er skipað einum aðila frá hverjum stofnenda miðstöðvarinnar og einum til vara.

Fulltrúaráðið var þannig skipað árið 2012.

Stofnun/samtök	Aðalfulltrúi	Varafultrúi
Alþýðusamband Vestfjarða	<i>Lilja Rafney Magnúsdóttir</i>	<i>Helgi Ólafsson</i>
Atvinnuþróunarfélag Vestfjarða	<i>Neil Shiran K. Þórisson</i>	<i>Aðalsteinn Óskarsson</i>
Byggðasamlag Vestfjarða um málefni fatlaðs fólks	<i>Arnheiður Jónsdóttir</i>	<i>Aðalstein Óskarsson</i>
Félag opinberra starfsmanna á Vestfjörðum	<i>Ólöf Hildur Gísladóttir</i>	<i>Gylfi Guðmundsson</i>
Fjórðungssamband Vestfjarða	<i>Sigurður Pétursson</i>	<i>Jón Jónsson</i>
Menntaskólinn á Ísafirði	<i>Jón Reynir Sigurvinsson</i>	<i>Hildur Halldórsdóttir</i>
Náttúrustofa Vestfjarða	<i>Þorleifur Eiríksson</i>	<i>Böðvar Þórisson</i>
Útvegsmannafélag Vestfjarða	<i>Einar Valur Kristjánsson</i>	<i>Kristján G. Jóakimsson</i>
Vinnuveitendafélag Vestfjarða	<i>Kristján G. Jóhannsson</i>	<i>Sigurður Viggósson</i>

Formaður fulltrúaráðsins var *Helgi Ólafsson* og varaformaður *Ólöf Hildur Gísladóttir*. Aðalfundur fulltrúaráðsins fyrir árið 2012 var haldinn fimmtudaginn 31. maí 2012.

Frá áramótum hafa þær breytingar orðið á skipan fulltrúaráðsins að *Gabríela Aðalbjörnsdóttir* hefur komið í stað *Ólafar Hildar Gísladóttur* og *Sif Huld Albertsdóttir* í stað *Arnheiðar Jónsdóttur*.

### Stjórn Fræðslumiðstöðvar Vestfjarða

Stjórn Fræðslumiðstöðvar Vestfjarða skipa 5 manns.

Á aðalfundi 2012 voru kjörnir til tveggja ára:

**Arnheiður Jónsdóttir**. Varamaður hennar **Sigurður Pétursson**.

**Kristján G. Jóhannsson**. Varamaður hans **Einar Valur Kristjánsson**.

**Þorleifur Eiríksson**. Varamaður hans **Neil Shiran K. Þórisson**.

Aðrir í stjórn eru:

**Jón Reynir Sigurvinsson**, tilnefndur af MÍ. Varamaður hans **Hildur Halldórsdóttir**.

**Helgi Ólafsson** formaður fulltrúaráðs. Varamaður hans **Ólöf Hildur Gísladóttir**, varaformaður fulltrúaráðs.

Stjórnin skipti þannig með sér verkum að **Jón Reynir** var kjörinn formaður.

Á milli aðalfunda 2012 og 2013 hefur stjórnin haldið 6 bókaða fundi.

Endurskoðandi var kjörinn **Guðmundur E. Kjartansson** eins og verið hefur.

## Fulltrúar í öðrum stofnunum

### Háskólasetur Vestfjarða

Aðalmaður: Lilja Rafney Magnúsdóttir.

Varamaður: Ásgerður Þorleifsdóttir.

### Starfsendurhæfing Vestfjarða

Smári Haraldsson forstöðumaður sat aðalfund Starfsendurhæfingar

### Vestfirðir á miðöldum

Smári Haraldsson forstöðumaður sat aðalfund Vestfjarða á miðöldum.

## Starfsfólk

Fastir starfsmenn á árinu 2012 voru eftirtaldir.

- **Smári Haraldsson** forstöðumaður í 100% starfi.
- **Auður Matthíasdóttir** var ráðin tímabundið frá VIRK starfsendurhæfingarsjóði í 25% starf frá og með 26.11.2012.
- **Elzbieta Pawluzuk** sér um ræstingar. Starfshlutfall um 25%.
- **Emilía Dagný Sveinbjörnsdóttir** sér einkum um gæðamál, nemendabókhald og rekstur námskeiða en sinnir jafnframt ýmsum öðrum verkefnum. Starfshlutfall 50% í janúar til ágúst og 30% starfi í september til desember. Er einnig í starfi hjá Vísindavef Háskóla Íslands með aðstöðu hjá Fræðslumiðstöðinni.
- **Guðbjörn Páll Sölvason** sér um skipstjórnarnám og þróunarverkefni. Starfshlutfall 100%.
- **Kristín Sigurrós Einarsdóttir**, verkefnastjóri á Ströndum og Reykhólahreppi. Starfshlutfall 60%, þar af helmingur hjá Verkalýðsfélagi Vestfirðinga. Kristín Sigurrós lét af störfum 30. apríl 2013.
- **María Ragnarsdóttir**, verkefnastjóri í Vesturbyggð og Tálknafjarðahreppi. Vann í janúar og febrúar 2012. Starfshlutfall 60%. María var í 40% starfi janúar til apríl 2013.
- **Sigurborg Þorkelsdóttir** hefur umsjón með íslenskukennslu fyrir útlendinga, auk þess að vinna að ýmsum öðrum verkefnum. Starfshlutfall 50%.
- **Sólveig Bessa Magnúsdóttir** hefur umsjón með námskeiðum fyrir fatlaða og námi fyrir þá sem þurfa meiri stuðning auk ýmissa annarra verkefna. Vann í 11 mánuði í 50% starfshlutfalli.
- **Valgeir Ægir Ingólfsson**, verkefnastjóri í Vesturbyggð og Tálknafjarðahreppi, frá 20. ágúst. Starfshlutfall 60%. Valgeir Ægir lét af störfum 31. desember 2012.
- **Puríður Sigurðardóttir** sér um bókhald, útgáfu reikninga, og sinnir auk þess ýmsum öðrum verkefnum. Starfshlutfall 100%.

Alls voru þetta árið 2012 um 5,25 stöðugildi ár ársvísu, en voru um 6 árið 2011.

Breyting á fjölda starfsmanna og stöðugilda frá árinu 2000 sést á 1. mynd.

Verkefna- og skammtímaráðning:

- **Björn Hafberg** vann við náms- og starfsráðgjöf á öllum Vestfjörðum, auk þess að kenna á nokkrum námskeiðum. Starfshlutfall um 50%.

Auk ofangreindra komu um 100 manns að kennslu fyrir miðstöðina. Verktakagreiðslur (verktakalaun) til þeirra voru um 22,8 mkr., en um 28 mkr árið 2011. Kennslustundafjöldi var 3.386, sem samsvarar um fjórum stöðugildum kennara við framhaldsskóla.

## Samantekt um starfsemina árið 2012

### *Húsnæði og búnaður*

Fræðslumiðstöð Vestfjarða var með starfsstöðvar á þremur stöðum á Vestfjörðum. Á Ísafirði leigir miðstöðin um 340 m<sup>2</sup> húsnæði af Vestra ehf á 1. hæð að Suðurgötu 12. Á Patreksfirði leigir miðstöðin um 25 m<sup>2</sup> af Eignasjóði Vesturbyggðar í Þekkingarsetrinu Skor. Á Hólmavík leigir Fræðslumiðstöðin um 25 m<sup>2</sup> í Þróunarsetrinu á Hólmavík. Þar var innréttuð ný kennsluástaða á 1. hæð sumarið 2012.

Fræðslumiðstöðin er allvel tækjum búin. Hún átti í árslok 2012 skrifstofuhúsgögn fyrir 8 starfsmenn, 4 fjarfundabúnaði, 19 nothæfar fartölvur, 16 borðtölvur, 4 skjávarpa, einn laserprentara, 6 bleksprautuprentara og hefur eina ljósritunarvél á leigu.

Fjárfestingar á árinu 2012 voru einkum kaup á borðum og stólum í kennsluástöðu á Hólmavík, nokkur endurnýjun á skrifstofubúnaði og kaup á fjarfundabúnaði á Hólmavík.

### *Sí- og endurmenntun*

Á árinu 2012 kenndi Fræðslumiðstöðin 3.386 stundir (4.472 árið 2011). Hver kennslustund var 40 mínútur (2. mynd).

Námið skiptist þannig að í flokknum *almenn námskeið*, sem felur í sér tólmstundanám og endurmenntun, voru 648 kennslustundir (19%), í *réttindanámi* voru 426 kennslustundir (13%) í *íslensku fyrir útlendinga* voru 450 kennslustundir (13%) og í *vottuðu námi* voru 1.767 kennslustundir (52%). Í öðru námi voru 95 kennslustundir (3%). Undir vottað nám falla námsskrár Fræðslumiðstöðvar atvinnulífsins og annað vottað nám (3. mynd).

Árið 2012 voru nám og námskeið samtals 38.443 nemendastundir (fjöldi þátttakenda margfaldaður með lengd námskeiðs í kennslustundum) samanborið við 52.438 árið 2011. Er það umtalsverð fækkun frá árinu 2011 og heldur færri nemendastundir en árið 2010 (4. mynd).

Á 5. mynd er sýndur fjöldi nemendastunda í fjórum meginflokkum náms, þ.e. almenn námskeið, réttindanámi, íslenska fyrir útlendinga og vottað nám á árunum 2009 – 2012. Nemendastundum fækkaði á milli áruna 2011 og 2012 í öllum flokkum nema almennu námi. Á milli áruna 2010 og 2012 hefur nemendastundum fækkað í öllum flokkum nema í vottuðu námi.

Hlutfallsleg skipting námskeiðsstunda í hinum fjórum meginflokkum er sýnd á 6. mynd. Sýnir sú mynd svipaða þróun nema hlutfall vottaðs náms vegur meira í starfseminni 2012 en á árunum á undan. Á myndin vantar nám fyrir fatlaða og nám sem flokkast undir fyrirlestra. Nema þessir tveir flokkar 0-3% nemendastunda eftir árum.

Á árinu 2011 var umtalsverð starfsemi á Flateyri vegna sérstaks framlags sem Fræðslumiðstöðin fékk vegna áfalls í atvinnumálum á Flateyri. Kenndar voru á Flateyri um 390 kest og 4.022 nst. Á árinu 2012 var þessu verkefni að mestu lokið og voru aðeins 60 kest og 450 nst það ár í þessu verkefni.

Þátttakendur í námi árið 2012 skiptust í 116 námshópa. Er það svipaður fjöldi og undanfarin ár, en þó er samanburður ekki alveg marktækur vegna þess að ekki eru nákvæmlega sömu viðmið fyrir það hvernig hópar eru taldir öll árin. Því má fullyrða að um nokkra fjölgun námshópa hafi verið að ræða og fylgnilínan sem dregin er inn á 7. mynd gefi allgóða mynd af þróuninni frá árinu 2000 til 2012 (7. mynd).

Eftir flokkun náms skiptust hópar þannig:

<b>Flokkur náms</b>	<b>2011</b>	<b>2012</b>
Almenn námskeið	52	51
Réttindanám	10	5
Íslenska fyrir útlendinga	16	15
Vottað nám	16	27
Nám fyrir fatlaða	6	6
Fyrirlestrar	6	12
<b>Alls</b>	<b>106</b>	<b>116</b>

Kennsla í íslensku fyrir útlendinga hefur stöðugt dregist saman frá árinu 2006. Undantekning var árið 2011 vegna sérstaks átaks á Flateyri (8. mynd).

Hlutfall vottaðs náms hefur aukist jafnt og þétt frá árinu 2007, en þá hófst kennsla vottarða námsleiða Fræðslumiðstöðvar atvinnulífisins. Árið 2012 skiptist vottað nám þannig:

<b>Námsleið</b>	<b>Fjöldi hópa</b>	<b>Fjöldi kestr</b>	<b>Fjöldi þátttak</b>	<b>Fjöldi nemendastunda</b>
Aftur í nám	1	95	17	1.615
Almennar greinar	1	73	10	730
Fagnámskeið fyrir heilbrigðisstéttir	2	140	17	1.220
Gunnám fyrir fiskvinnslufólk	16	738	226	10.638
Heilsu- og tómstundabraut	1	91	5	455
Landnemaskólinn	2	240	29	3.480
Skrifstofuskólinn	2	280	21	2940
Starfsnám stuðningsfulltrúa s.h.	1	80	11	880
Sterkari starfsmaður - tölvunám	1	30	6	180
<b>Alls</b>	<b>27</b>	<b>1.767</b>	<b>342</b>	<b>22.138</b>

Samanlagður fjöldi þátttakenda á öllum námskeiðum árið 2012 var 1.361 (1.073 árið 2011). Eru þetta um 19% íbúa Vestfjarða. Alls komu 1012 einstaklingar (736 árið 2011) við sögu hjá Fræðslumiðstöðinni árið 2012 (voru skráðir og hófu nám) og er það um 14% af íbúafjölda Vestfjarða 1. janúar 2012. Þátttakendur voru flestir frá Ísafirði og Hnífsdal, en hlutfallslega flestir úr Öndarfirði (10. og 11. mynd).

Sé Vestfjörðum skipt í 3 svæði eftir samgöngum sést að þátttaka var nokkuð misskipt eftir svæðum. Best var þátttakan á norðursvæði Vestfjarða, samanlagður fjöldi þátttakenda um 21,6% af íbúafjölda, á Ströndum og í Reykhólahreppi var hún um 16,2% og á Suðursvæðinu um 11,4% (12. mynd).

Aldursdreifingu þátttakenda má sjá á 13. mynd, ásamt meðaltali áranna 2003 - 2012. Árið 2012 sker sig nokkuð úr vegna hlutfallslega fleiri þátttakenda í yngsta flokknum. Stafar það einkum af því að Fræðslumiðstöðin skráði hjá sér skyndihjálparnámskeið sem Rauði krossinn hélt fyrir ungt fólk og af því að tiltölulega margt ungt fólk var á fiskvinnslunámskeiðunum og í íslensku fyrir útlendinga.

Karlar hafa aldrei verið verið fleiri en árið 2012, hvort sem litið er til samanlagðs fjölda eða hlutfallslegs. Karlar voru 555 (41%) og konur 806 (59%) (14. mynd).

### Frístundafiskimenn

Siglingastofnun og bátaleigur á Vestfjörðum leituðu árið 2011 til Fræðslumiðstöðvarinnar um gerð námsefnis fyrir erlenda frístundafiskimenn og um að taka þá í próf, sem ekki hafa tilskilin réttindi. Fræðslumiðstöðin réði Guðbjörn Pál Sölvason skipstjóra til verksins og veitti Siglingastofnun honum réttindi prófdómara í skemmtibáta- og smáskipaprófum. Tók hann saman námsefni í skipstjórnarfræðum á 3 tungumálum og setti á vef, sem gerður var af Magnúsi Hávarðssyni hjá Styx ehf. Er slóðin á vefinn <http://www.plato.is/> Vaxtarsamningur Vestfjarða og bátaleigur styrktu verkefnið.

Sumarið 2012 gengust 143 undir próf fyrir frístundafiskimenn. Skipting eftir þjóðernum og mánuðum er eftirfarandi:

Mánuður	Austur- ríki	Belgía	Finn- land	Hol- land	Rúss- land	Sviss	Þýska- land	Alls
Apríl							4	4
Mái	3	3	1	5	2		22	36
Júní	10					2	27	39
Júlí	3	1		2			36	42
Ágúst	2	1		1	1		13	18
September				2			6	8
<b>Alls</b>	<b>18</b>	<b>5</b>	<b>1</b>	<b>10</b>	<b>3</b>	<b>2</b>	<b>104</b>	<b>143</b>

### Próftaka og nám frá öðrum

Allnokkrir framhalds- og háskólanemar sem stunda fjarnám hafa fengið að taka próf hjá Fræðslumiðstöðinni. Er þetta einkum á Patreksfirði og Hólmavík. Alls tóku 100 nemendur próf hjá miðstöðinni á árinu 2012, þar af 61 á Patreksfirði og 34 á Hólmavík. Þá hefur húsnaði Fræðslumiðstöðvarinnar á Ísafirði verið allnokkuð notað til kennslu af utanaðkomandi aðilum. Á árinu 2012 var húsnaðið leigt til kennslu í 227 klukkustundir.

### Náms- og starfsráðgjöf

Fræðslumiðstöð Vestfjarða fær styrk til náms- og starfsráðgjafar. Fræðslumiðstöð atvinnulífsins annast deilingu fjáris og eftirlit með ráðgjöfinni fyrir hönd Fræðslusjóðs framhaldsfræðslunnar. Hefur Björn Hafberg náms- og starfsráðgjafi unnið að verkefninu fyrir Fræðslumiðstöðina frá ársbyrjun 2007 þegar það fór af stað.

Samkvæmt úthlutunarreglum hefur Fræðslumiðstöð Vestfjarða fengið framlag til náms- og starfsráðgjafar sem nemur um hálfu stöðugildi á ári. Á árinu 2012 varð nokkur breyting á úthlutunarreglum Fræðslusjóðs til náms- og starfsráðgjafar. Í stað þess að úthluta ákveðnum fjölda viðtala var úthlutað ákveðinni upphæð og viðtöl flokkuð í nokkra verðflokka. Fjöldi viðtala réðist svo af verði þeirra. Fræðslumiðstöð Vestfjarða fékk úthlutað 6.719 þúsund krónum til náms- og starfráðgjafar og raunfærnimats. Fyrir ráðgjafarhluta þessarar upphæðar voru tekin 363 viðtöl, sem eru nokkuð færri viðtöl en 2010 og 2011 (15. mynd). Viðtölin skiptust þannig eftir kynjum að karlar voru 217 og konur 146.

Fræðslumiðstöð Vestfjarða gerði samning við Fræðslumiðstöð atvinnulífsins um aðstoð við raunfærnimat. Nokkrir unnu að því að fá sig metna og fáeinir luku raunfærnimati á árinu 2012.

## **Markviss**

Fræðslumiðstöðin hefur heimild til að nota svokallað *Markviss* greiningarkerfi til að meta fræðsluþarfir hjá fyrirtækjum og stofnunum. Miðstöðin hefur lítið selt þessa þjónustu, en starfsfólk sem lært hefur á þetta kerfi notar það gjarnan í daglegum störfum. Miðstöðin hefur þó þrjú þjálfaða leiðbeinendur og lítilsháttar selt þessa þjónustu. Á árinu 2012 tók Fræðslumiðstöðin þátt með Símenntunarmiðstöðinni á Vesturlandi í fræðslugreiningu hjá Heilbrigðisstofnun Vesturlands og lauk þeirri vinnu á árinu.

## **Gæðamál**

Á árinu 2012 var unnið að tvenns konar gæðaviðmiðunum. Annars vegar að upptöku EQM gæðakerfisins (European Quality Mark) og var Fræðslumiðstöðinni veitt EQM vottun í febrúar 2013. Hins vegar var unnið að því að fá viðurkenningu mennta- og menningarmálaráðuneytisins, sem viðurkenndur fræðsluaðili. Náðist ekki að ljúka þeirri vinnu á árinu vegna athugasemda um eldvarnir við húsnæði miðstöðvarinnar á Patreksfirði. Umsjón með gæðamálunum hefur Emilía Dagný Sveinbjörnsdóttir verkefnastjóri.

## **Nýsköpun og þróun**

Fræðslumiðstöð Vestfjarða vann að nokkrum nýsköpunar- og þróunarverkefnum á árinu 2012. Þau helstu voru.

### **Fagnámskeið fyrir starfsfólk leikskóla**

Fræðslumiðstöð Vestfjarða, Farskólinn – miðstöð símenntunar á Norðurlandi vestra, Fræðslunet Suðurlands og Miðstöð símenntunar á Suðurnesjum fengu styrk úr Þróunarsjóði framhaldsfræðslunnar til að tilraunakenna í dreifnámi 210 kennslustunda námskrá fyrir starfsfólk leikskóla. Kennslan hófst haustið 2012 og lauk vorið 2013.

Var þetta tilraun hjá símenntunarmiðstöðvunum í fjarkennslu.

Á Vestfjörðum tóku 9 nemendur þetta nám og voru þeir frá Hólmavík, Ísafirði, Patreksfirði, Reykhólum og Suðureyri.

Umsjón með þessu verkefni hafði Sólveig Bessa Magnúsdóttir verkefnastjóri.



## Fyrirlestraraðir

Fræðslumiðstöð Vestfjarða stóð að þremur fyrirlestra- eða námskeiðsröðum á árinu 2012. Þátttaka í þeim var misjöfn. Voru þetta alls 12 viðburðir og sóttu þá samtals 226 manns. Viðburðirnir voru þessir:

### **a. Mannauðurinn og menningarleg fjölbreytni**

Haustið 2012 var byrjað með nýja fyrirlestraröð undir fyrirsögninni *Mannauðurinn og menningarleg fjölbreytni*. Var hún í samstarfi við Rætur – félag áhugafólks um menningarfjölbreytni. Voru haldnir tveir fyrirlestrar í þessum flokki haustið 2012.

### **b. Náttúran**

Fyrirlestraröð undir fyrirsögn *Náttúran*, sem haldin var í samstarfi við Náttúrustofu Vestfjarða var framhaldið frá árinu 2011 og voru fjórir fyrirlestrar haldnir á árinu 2012.

### **c. Tónlist frá ýmsum hliðum**

Námskeiðsröðin *Tónlist frá ýmsum hliðum* var í samvinnu við Listaskóla Rögvaldar Ólafssonar. Voru þetta stutt sjálfstæð námskeið, sem haldin voru einu sinni í mánuði, alls í sex skipti. Markmið með námskeiðunum var að kynna hinar ýmsu stefnur tónlistar fyrir fólki sem ekki hafði mikla tónlistarlega menntun.

Menningarráð Vestfjarða styrkti þetta verkefni.

## Heilsu og tómstundabraut - tilraunverkefni

Fræðslumiðstöð Vestfjarða og Símenntunarmiðstöðin á Vesturlandi fengu styrk úr Þróunarsjóði framhaldsfræðslunnar til að þróa og kenna 198 kennslustunda námsskrá fyrir 20 - 35 ára gamalt fólk með fötlun, sem er með skerta náms- og starfsgetu og hefur litla skólagöngu. Námið hófst haustið 2012 og því lauk vorið 2013.

Á Vestfjörðum tóku 5 nemendur tóku þetta nám og voru þeir frá Bolungarvík, Hólmavík og Ísafirði.

Umsjón með þessu verkefni hafði Sólveig Bessa Magnúsdóttir verkefnastjóri.

## Smíðja í hönnun og handverki

Fræðslumiðstöðin fékk styrk úr Þróunarsjóði framhaldsfræðslunnar til að skrifa námsskrá í hönnun og handverki inn í svokallaða opna smíðju, sem viðurkennd var af mennta- og menningarmálaráðuneytinu. Var því lokið á árinu 2012, en smíðjan ekki kennd fyrr en á árinu 2013. Elísabet Gunnarsdóttir var fengin til að skrifa smíðjuna.

## Suðumaðurinn

*Suðumaðurinn* er þróunarverkefni í samstarfi Menntaskólans á Ísafirði, 3X Technology og Fræðslumiðstöðvar Vestfjarða. Verkefnið felst í því að hanna stutta námsbraut í hlífðargassuðu. Í verkefninu tók Fræðslumiðstöðin sérstaklega að sér að skrifa námsskrá í íslensku fyrir erlenda starfsmenn. Fékk miðstöðin Heiðrúnu Tryggvadóttur til að skrifa námsskrána. Fyrir hönd Fræðslumiðstöðvarinnar hafði Sigurborg Þorkeldsdóttir umsjón með verkefninu.

Mennta- og menningarmálaráðuneytið veitti styrk til verkefnisins.

## **Fjárhagsleg afkoma**

Rekstrartekjur Fræðslumiðstöðvar Vestfjarða á árinu 2012 voru 83,3 milljónir króna samanborið við 90,7 milljónir árið 2011. Rekstrargjöld voru um 91,2 milljónir króna en 94,4 milljónir árið 2011. Rekstrarniðurstaða fyrir utan fjármagnsliði og afskriftir var því neikvæð um 7,9 mkr. (um 9%) en neikvæð um 4,1 mkr. árið 2011 (um 4%) (16. mynd). Rekstrarniðurstaða að teknu tilliti til fjármagnsliða og afskrifta var neikvæð um 9,2 mkr. (um 10%). Á 17. mynd eru rekstrarniðurstöður árána 2000 – 2012 sýndar framreiknaðir miðað við vísutölu neysliverð 1. desember 2012.

Samsetning tekna var þannig árið 2012 að framlög af fjárlögum var um 17,7 mkr. (21,3%), frá Fræðslusjóði framhaldsfræðslunnar (Fræðslumiðstöð atvinnulífsins) til vottaðra námsleiða 26,8 mkr. (30,2%), til íslenskukennslu frá mennta- og menningarmálaráðuneytinu 1,9 mkr. (2,3%), til ráðgjafar frá Þróunarsjóði 6,7 mkr. (8,1%), þátttökugjöld 19,8 mkr. (23,8%) og aðrar tekjur voru 10,2 mkr. (12,3)%. Á 18. mynd er sýnd hlutfallsleg samsetning tekna árin 2009 til 2012.

Rekstrargjöld skiptust þannig að laun og launatengd gjöld voru 38,1 mkr. (41,7%), nám og ráðgjöf 31,9 mkr. (35,0%), húsnæði 8,5 mkr. (9,3%), yfirstjórn 6,6 mkr. (7,2%) og annar kostnaður 6,1 mkr. (6,7%). Á 19. mynd er sýnd hlutfallsleg skipting gjalda árin 2007 til 2012.

## **Starfsáætlun 2013**

Starfsáætlun Fræðslumiðstöðvar Vestfjarða fyrir árið 2013 var samþykkt á stjórnarfundi 30. janúar 2013 og send mennta- og menningarmálaráðuneytinu, svo sem samningur við ráðuneytið kveður á um. Áætlunin var endurskoðuð á stjórnarfundi 15. maí og er hún hér lögð fram í þeirri gerð. Stjórnin samþykkt ennfremur að fjárhagsáætlun verði endurskoðuð aftur næsta haust.

## **Fjárhagsáætlun**

Heildartekjur Fræðslumiðstöðvar Vestfjarða árið 2013 eru áætlaðar tæpar 83 milljónir króna og heildargjöld rúmar 79 milljónir. Velta í framhaldsfræðslu er áætluð rúmar 60 milljónir króna og velta í öðrum rekstri tæpar 20 milljónir. Nánari sundurliðun er í meðfylgjandi töflu (1. tafla). Þar sem hvorki er gert ráð fyrir tækjakaupum eða öðrum fjárfestingum á árinu 2013 og miðstöðin skuldar ekkert, sýnir taflan jafnframt breytingar á efnahag miðstöðvarinnar árið 2013.

Sparnaði í rekstri á að ná með lækkun á launakostnaði, lægri húsaleigu og almennum sparnaði.

## **Starfsemin**

Á vorönn 2013 fór Fræðslumiðstöðin ásamt Menntaskólanum á Ísafirði af stað með viðbótarnám í vélgæslu. Því námi lýkur haustið 2013. Á milli 25 og 30 manns sækja námið.

Fræðslumiðstöðin og samstarfsaðilar hennar hafa fengið vilyrði fyrir styrkjum í tvö þróunarverkefni. Þau eru gerð námsskrár fyrir almennt starfsfólk í fiskeldi, sem styrkt er af Sóknaráætlun Vestfjarða og til að kanna möguleika á að koma upp alþjóðlegum siglingaskóla á Ísafirði, sem Vaxtarsamningur Vestfjarða hefur veitt vilyrði um styrk.

Þá mun Fræðslumiðstöðin halda áfram starfi um námsbraut í hlífðargassuðu.

Reiknað er með svipaðri kennslu vottaðra námsleiða og árið 2012. Áætlun um kennslu vottuðu námsleiðanna eru í 2. töflu.

Önnur starfsemi er áætluð svipuð milli áráanna 2012 og 2013, en þó er reiknað með að heldur dragi úr almennum námskeiðum vegna samdráttar í stöðugildum. Reiknað er með að fara af stað með nám í svæðisleiðsögn haustið 2013.

Á árinu 2013 verður lögð aukin áhersla á þjónustu við fyrirtæki og stofnanir við greiningu á fræðsluþörfum og gerð símenntunaráætlana.

Verði af tilraunverkefninu *Hækkun menntunarstigs í Norðvestur kjördæmi* mun Fræðslumiðstöðin koma að því með einhverjum hætti.

1. tafla. Áætlaðar tekjur og gjöld árið 2013.

Framhaldsfræðsla		Annar rekstur		Samtals
Tekjur	Krónur	Tekjur	Krónur	
Framlag af fjárlögum	18.500.000	Námskeiðsgjöld af tómstunda- og endurmenntunarnámum	6.000.000	
Samningur um kennslu vottaðra námsleiða	22.000.000	Námskeiðsgjöld af réttindanámi	7.000.000	
Samningur um náms- og starfsráðgjöf	5.340.000	Frístundafiskimenn	1.000.000	
Leiga á húsnæði og búnaði	250.000	Leiga á húsnæði og búnaði	250.000	
Styrkur ráðuneytis til íslenskukennslu	4.000.000	Markviss	300.000	
Greiðsla þátttakenda í vottuðum námsleiðum	3.000.000	Þjónusta við fjarnema	500.000	
Greiðsla þátttakenda á íslenskunámskeiðum	4.400.000	Styrkir	4.800.000	
Kennsla fatlaðra	2.500.000			
Þróunarsjóður framhaldsfræðslu	743.500			
Endurgreiðsla FS nets	2.400.000			
<b>Tekjur alls - framhaldsfræðsla</b>	<b>63.133.500</b>	<b>Tekjur alls - annar rekstur</b>	<b>19.850.000</b>	<b>82.983.500</b>

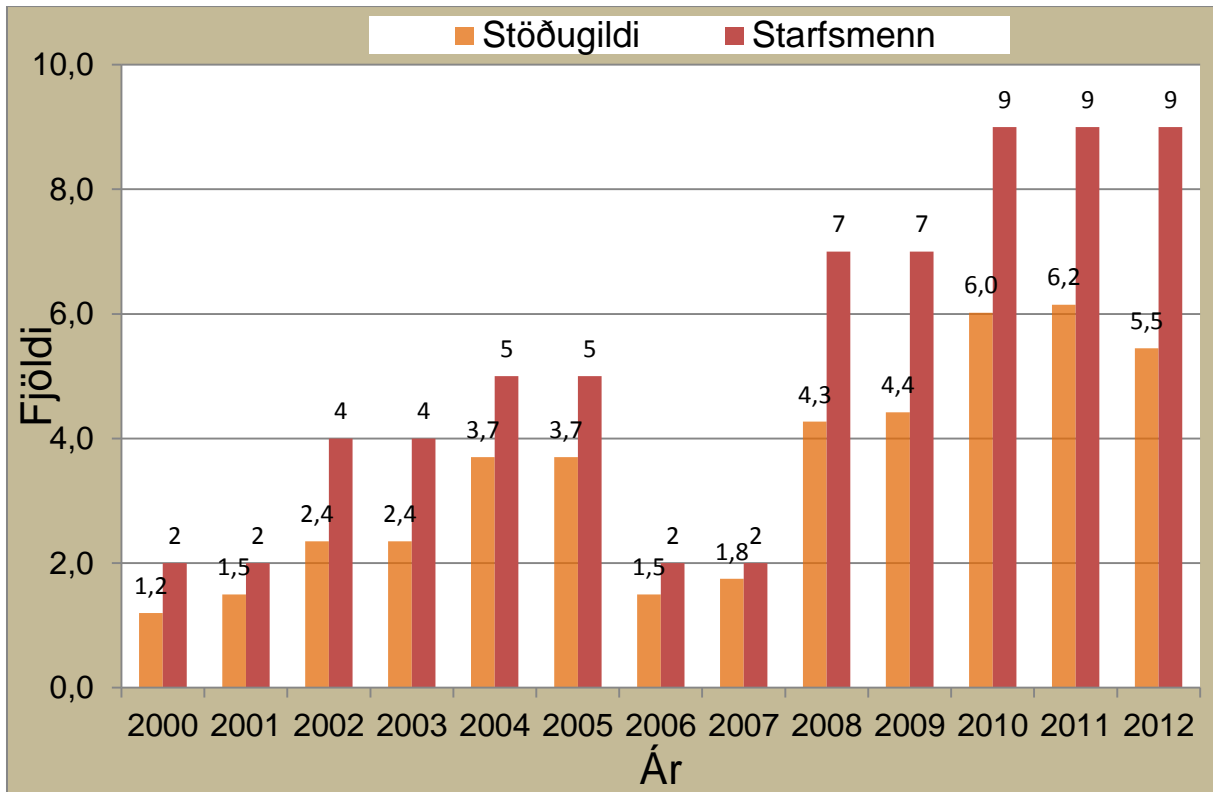
Framhaldsfræðsla		Annar rekstur		Samtals
Gjöld	Krónur	Gjöld	Krónur	
Rekstur starfsstöðva	4.793.014	Rekstur starfsstöðva	1.245.148	6.038.162
Laun fastra starfsmanna	30.720.000	Laun fastra starfsmanna	3.680.000	34.400.000
Ferðalög starfsmanna	380.398	Ferðalög starfsmanna	119.602	500.000
Laun verkefnaráðinnna kennara	12.240.000	Laun verkefnaráðinnna kennara	6.600.000	18.840.000
Verktakalaun vegna ráðgjafar	3.000.000			3.000.000
Ferðalög kennara og ráðgjafa	750.000	Ferðalög kennara	250.000	1.000.000
Kennsluhúsnæði	250.000	Kennsluhúsnæði	200.000	450.000
Yfirstjórn og annar kostnaður	4.800.000	Yfirstjórn og annar kostnaður	1.200.000	6.000.000
Auglýsingar (nettó)	802.357	Auglýsingar (nettó)	197.643	1.000.000
Stjórnarkostnaður	190.199	Stjórnarkostnaður	59.801	250.000
Fs net	2.400.000	Kostnaður vegna Markviss	250.000	2.650.000
Endurskoðun	304.318	Endurskoðun	95.682	400.000
		Þróunarverkefni	4.800.000	4.800.000
<b>Gjöld alls - framhaldsfræðsla</b>	<b>60.630.286</b>	<b>Gjöld alls - annar rekstur</b>	<b>18.697.876</b>	<b>79.328.162</b>

<b>Tekjur umfram gjöld</b>	<b>2.503.214</b>	<b>Tekjur umfram gjöld</b>	<b>1.152.124</b>	<b>3.655.338</b>
----------------------------	------------------	----------------------------	------------------	------------------

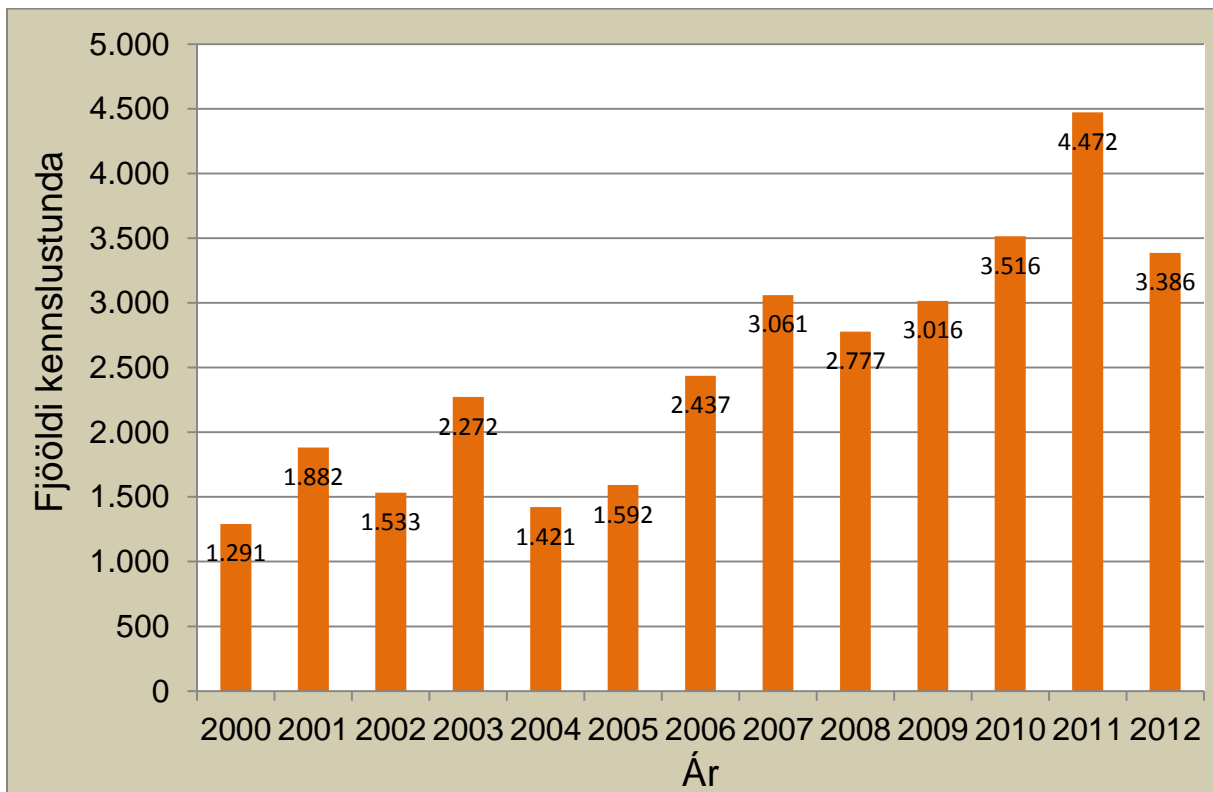
2. tafla. Áætlaðar tekjur og gjöld árið 2013.

Námsleið	Kst	Hluti námsk	J	F	M	A	M	J	J	Á	S	O	N	D
Grunnnámskeið fyrir fiskvinnslu - Patró 1	60	Seinni hluti	■											
Grunnnámskeið fyrir fiskvinnslu - Patró 2	60	Seinni hluti	■											
Grunnnámskeið fyrir fiskvinnslu - Patró 3	60	Seinni hluti	■											
Grunnnámskeið fyrir fiskvinnslu - Patró 4	60	Seinni hluti	■											
Grunnnámskeið fyrir fiskvinnslu - Tálknafj 1	60	Seinni hluti	■											
Grunnnámskeið fyrir fiskvinnslu - Tálknafj 2	60	Seinni hluti	■											
Grunnnámskeið fyrir fiskvinnslu - Suðureyri	60	Seinni hluti		■										
Grunnnámskeið fyrir fiskvinnslu - HG 1 og 2	60	Seinni hluti		■										
Nám og þjálfun í almennum bóklegum greinum	300	Seinni hluti	■	■	■						■	■	■	■
Heilsu og tómstundabraut	198	Seinni hluti		■	■	■								
Fagnámskeið fyrir starfsfólk leikskóla	210	Seinni hluti		■	■									
Smiðja í hönnun og handverki – Ísafjörður	120	Öll		■										
Skrifstofuskólinn	240	Öll		■	■	■					■	■	■	■
Fagnámskeið fyrir heilbrigðisstarfsfólk	198	Seinni hluti			■	■	■	■			■	■	■	■
Smiðja í hönnun og handverki – Bíldudalur	120	Öll				■	■							
Landnemaskólinn	120	Öll									■	■		
Grunnnámskeið fyrir fiskvinnslufólk	60	Öll								■				
Menntastoðir	660	Fyrri hluti									■	■	■	■
Smiðja í hönnun og handverki	120	Öll										■	■	

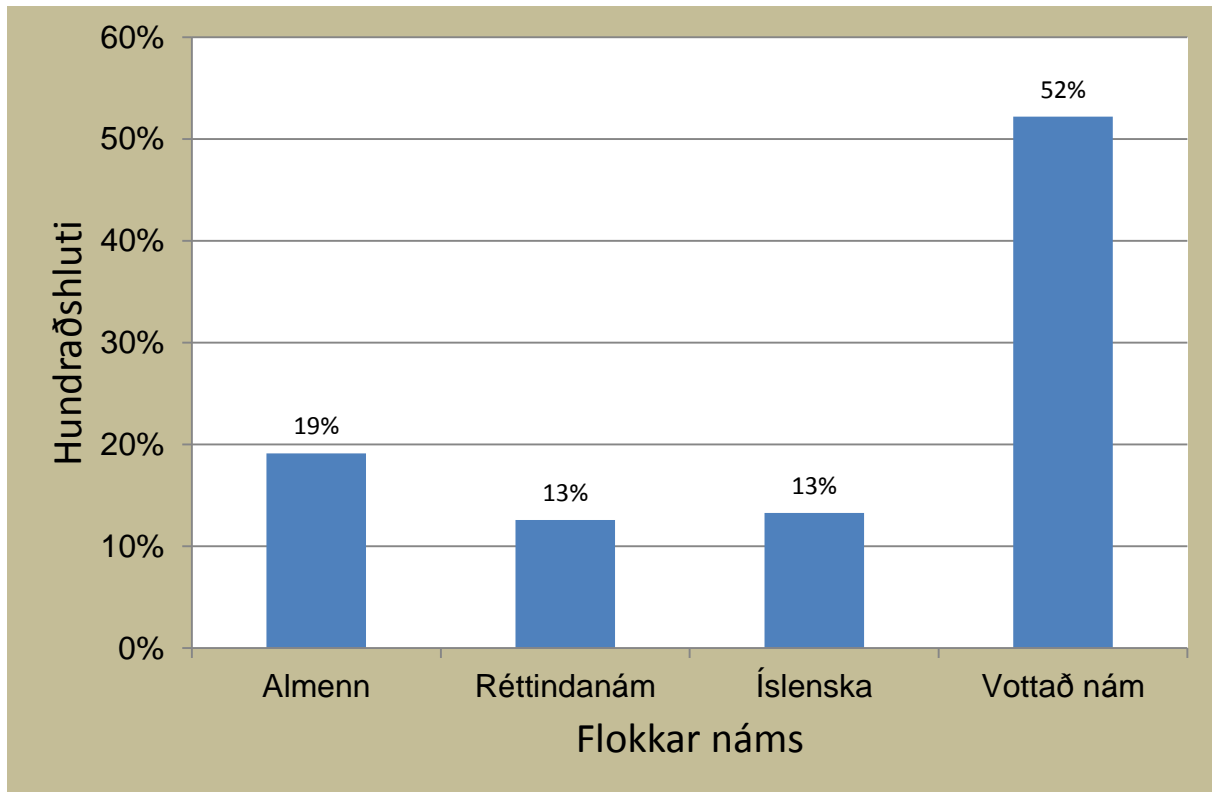
## Myndir



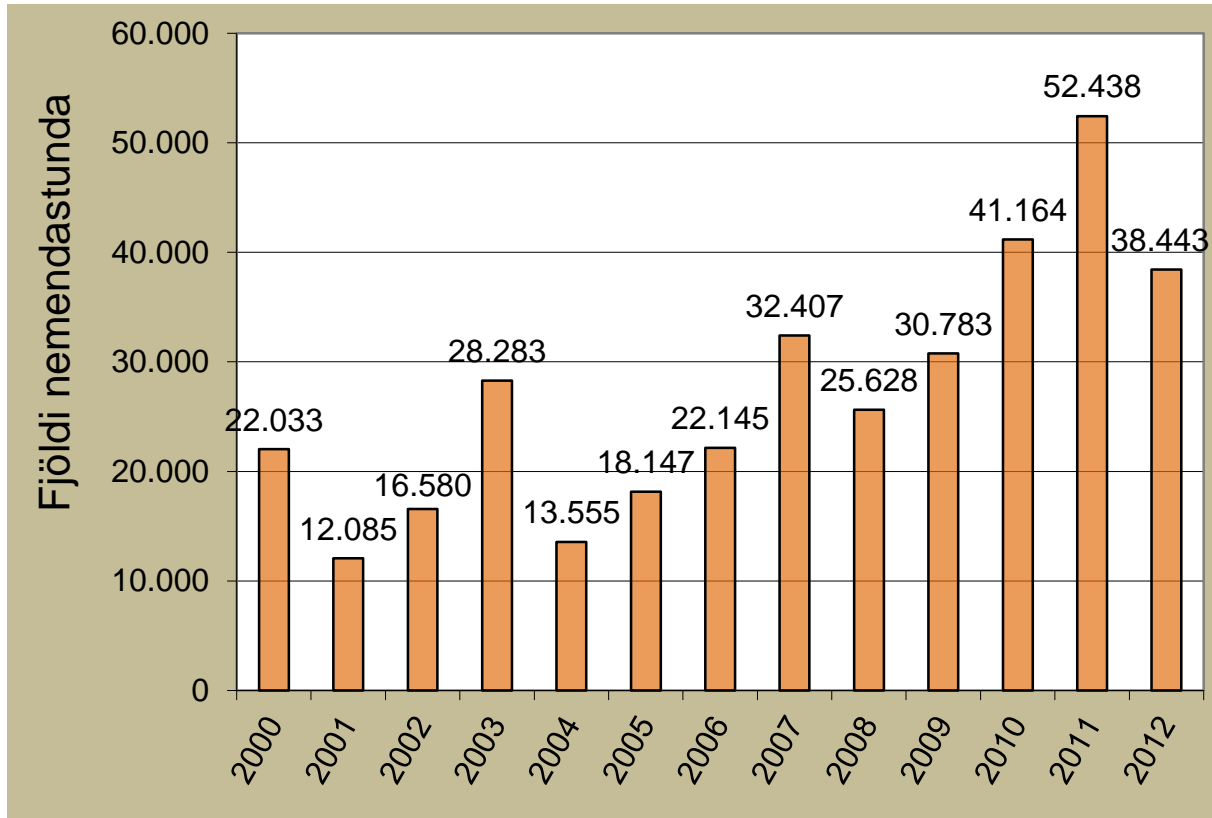
1. mynd. Fjöldi starfsmanna og stöðugildi hjá Fræðslumiðstöð Vestfjarða árin 2000-2012. Tölur eiga við árslok hvers árs. Vinna fyrir Verkalýðsfélag Vestfirðinga er ekki meðtalin.



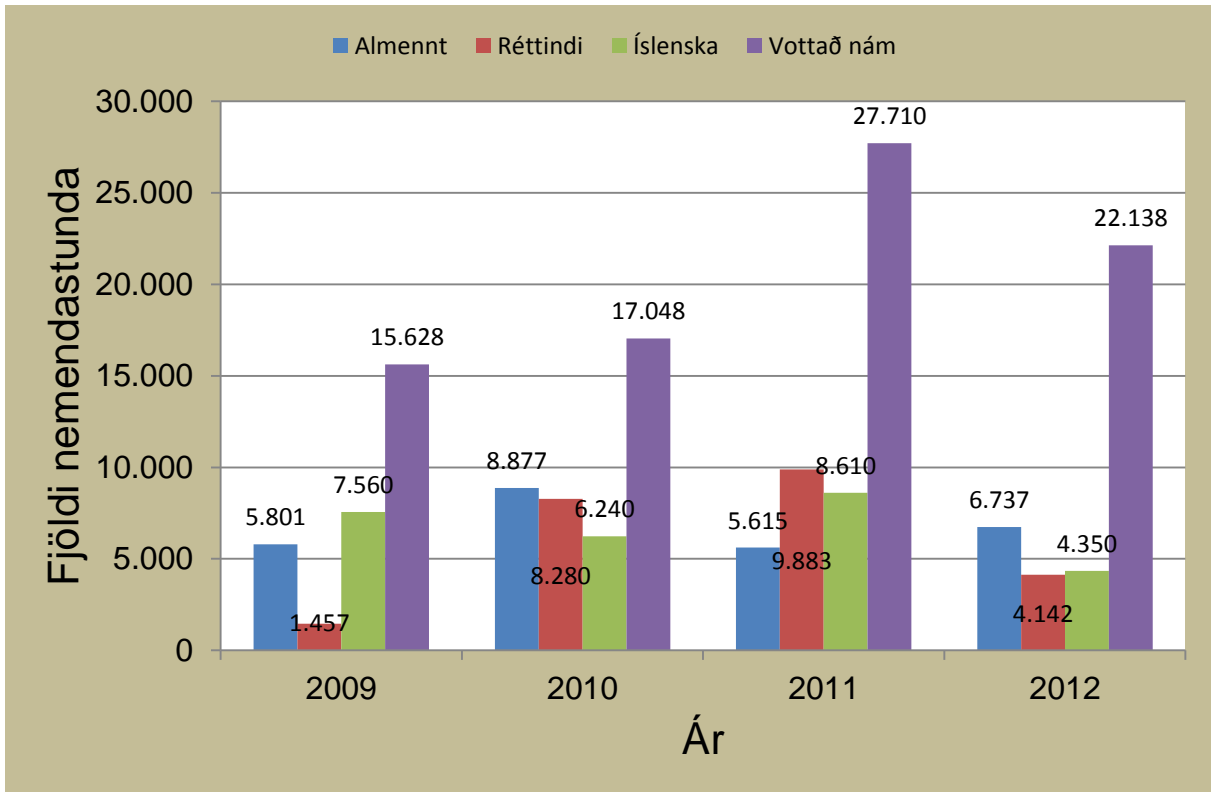
2. mynd. Fjöldi kennslustunda hjá Fræðslumiðstöð Vestfjarða árin 2000-2012.



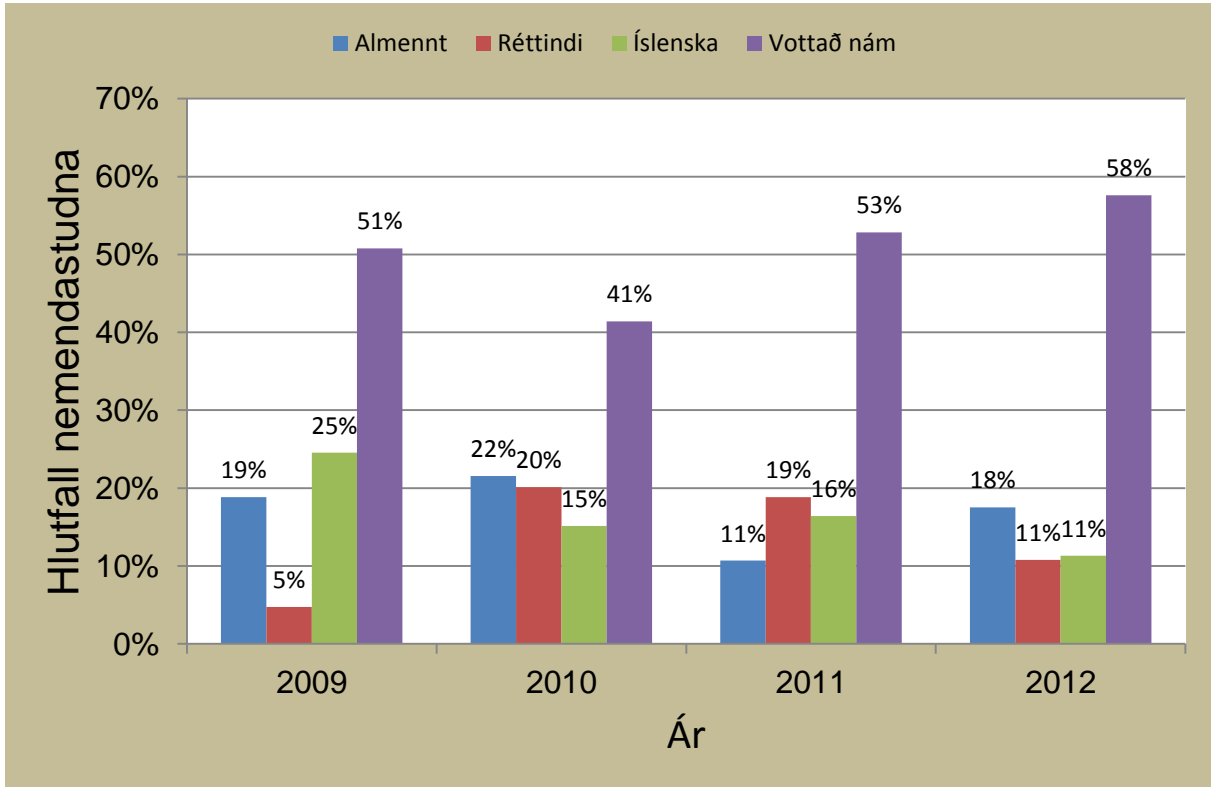
3. mynd. Hlutfall kennslustunda í 4 meginflokkum náms árið 2012. 3% kennslustunda var í öðrum flokkum.



4. mynd. Fjöldi nemendastunda hjá Fræðslumiðstöð Vestfjarða árin 2001-2012.

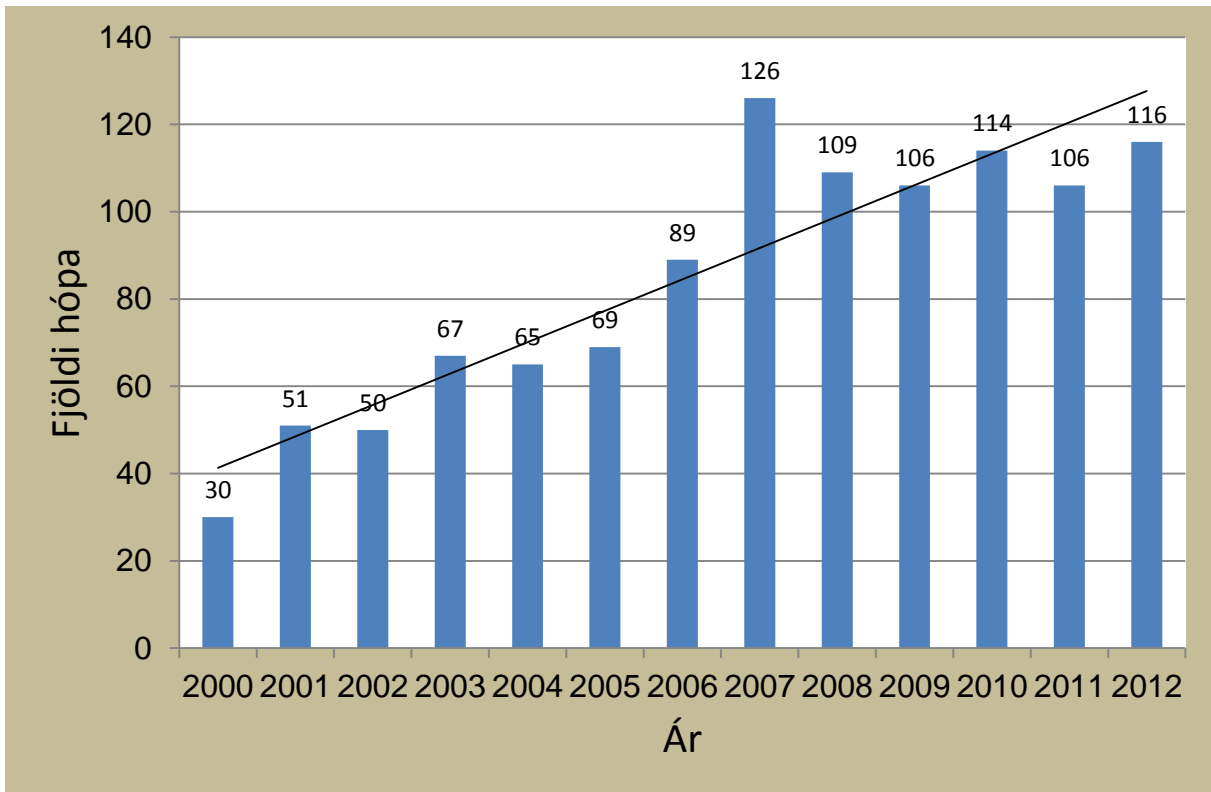


5. mynd. Fjöldi nemendastunda hjá Fræðslumiðstöð Vestfjarða 2009 – 2012 í fjórum meginflokkum náms.

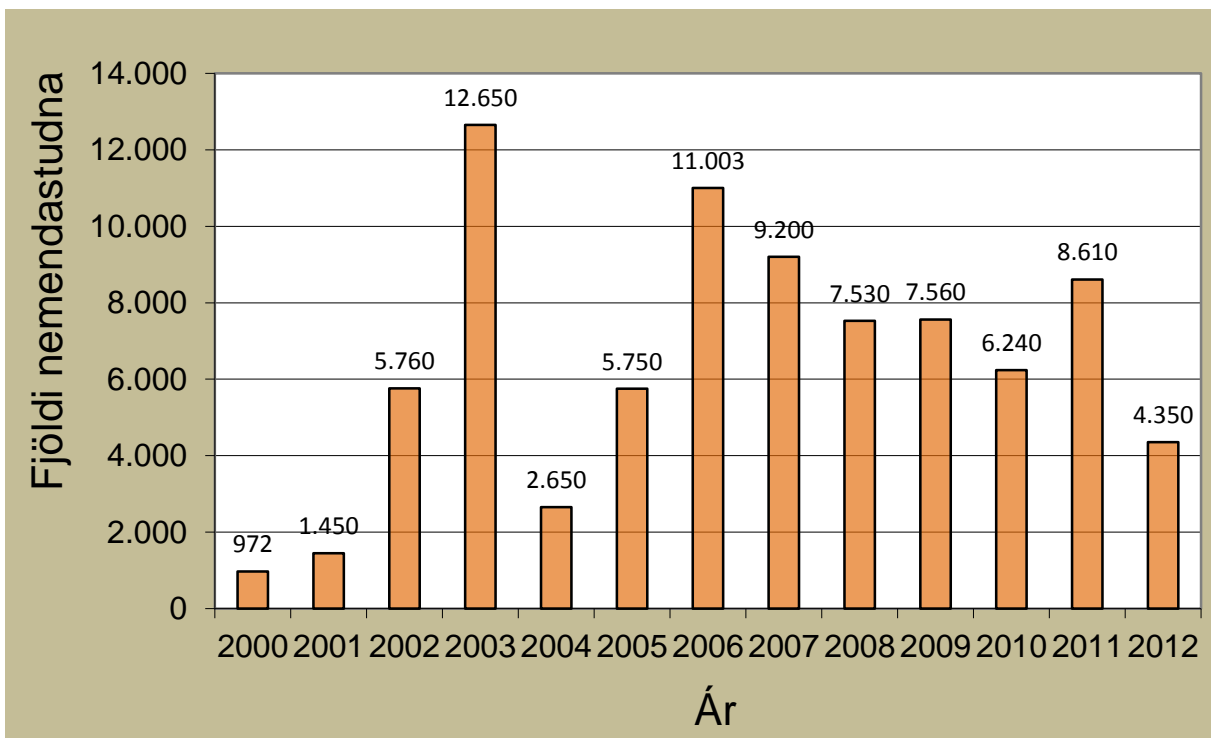


6. mynd. Hlutfallsleg skipting nemendastunda hjá Fræðslumiðstöð Vestfjarða 2009 – 2012. Flokkarnir nám fyrir fatlaða og fyrirlestrar eru ekki teknir með en þeir nema 0-3% nemendastunda á hverju ári.

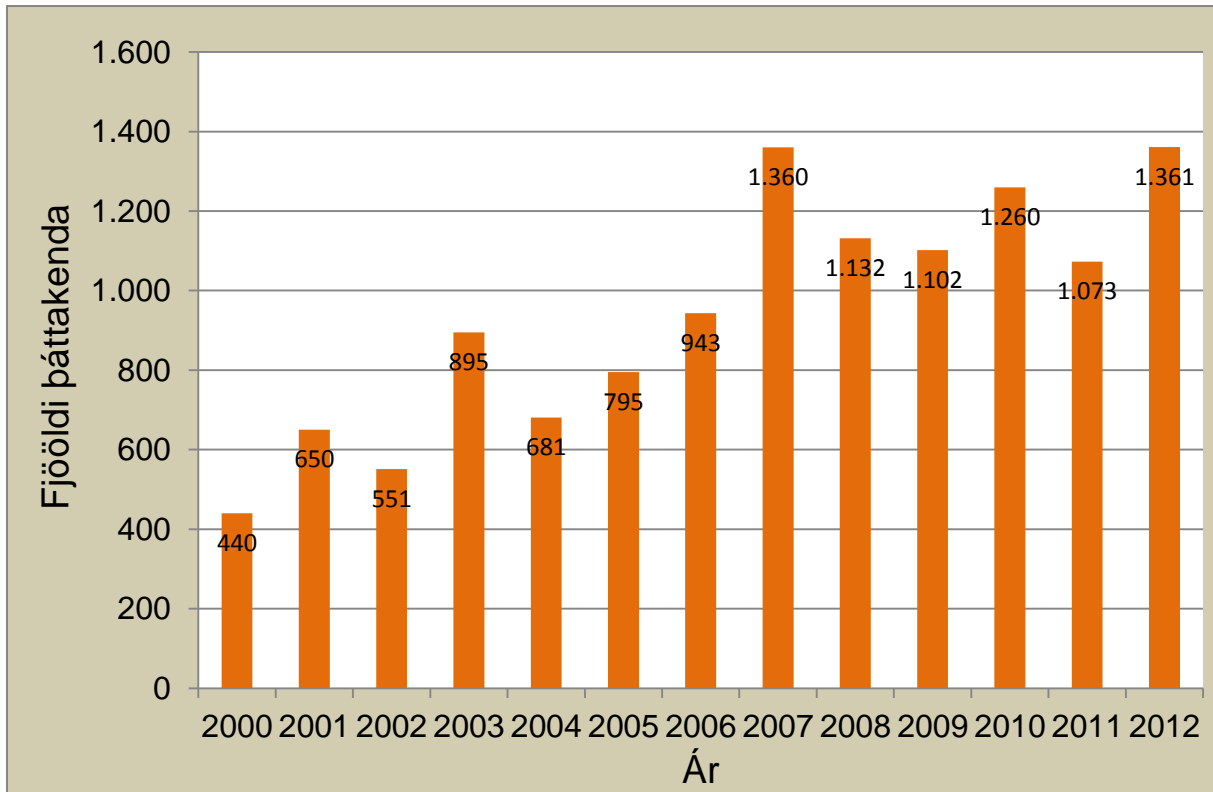




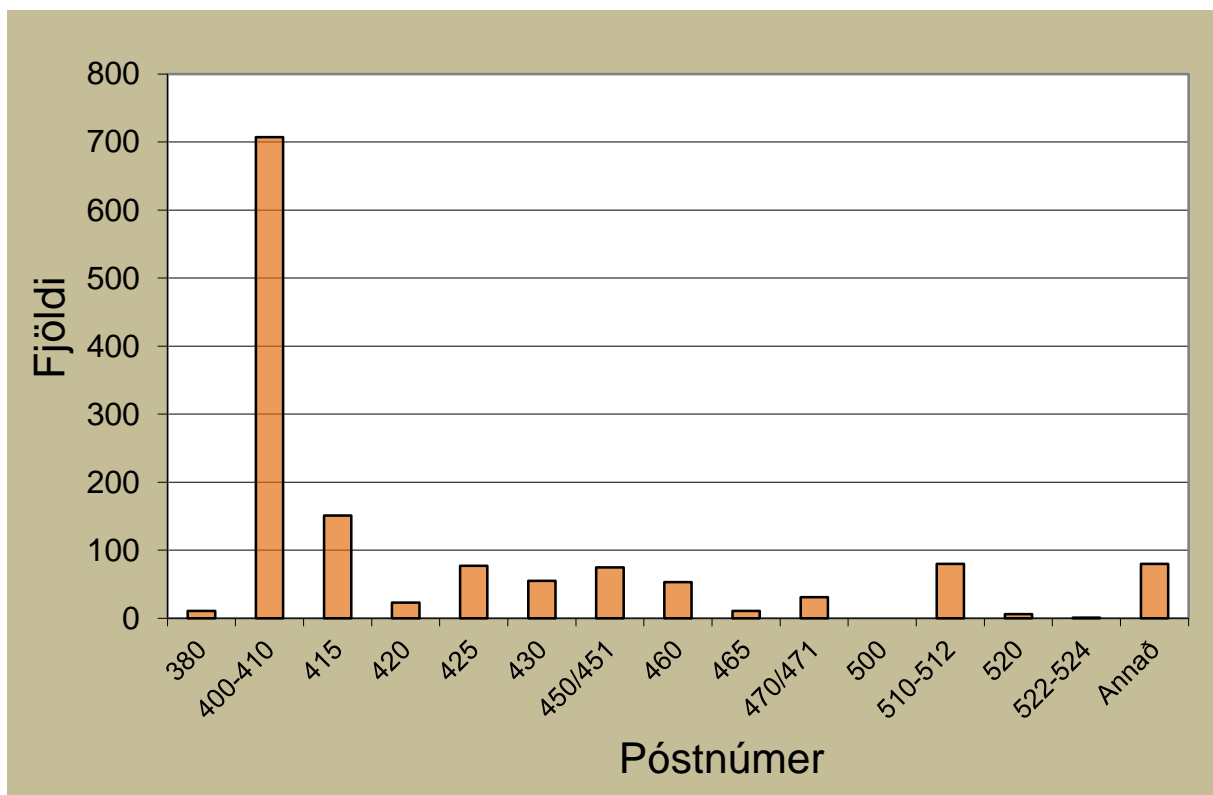
7. mynd. Fjöldi námshópa hjá Fræðslumiðstöð Vestfjarða árin 2000-2012.



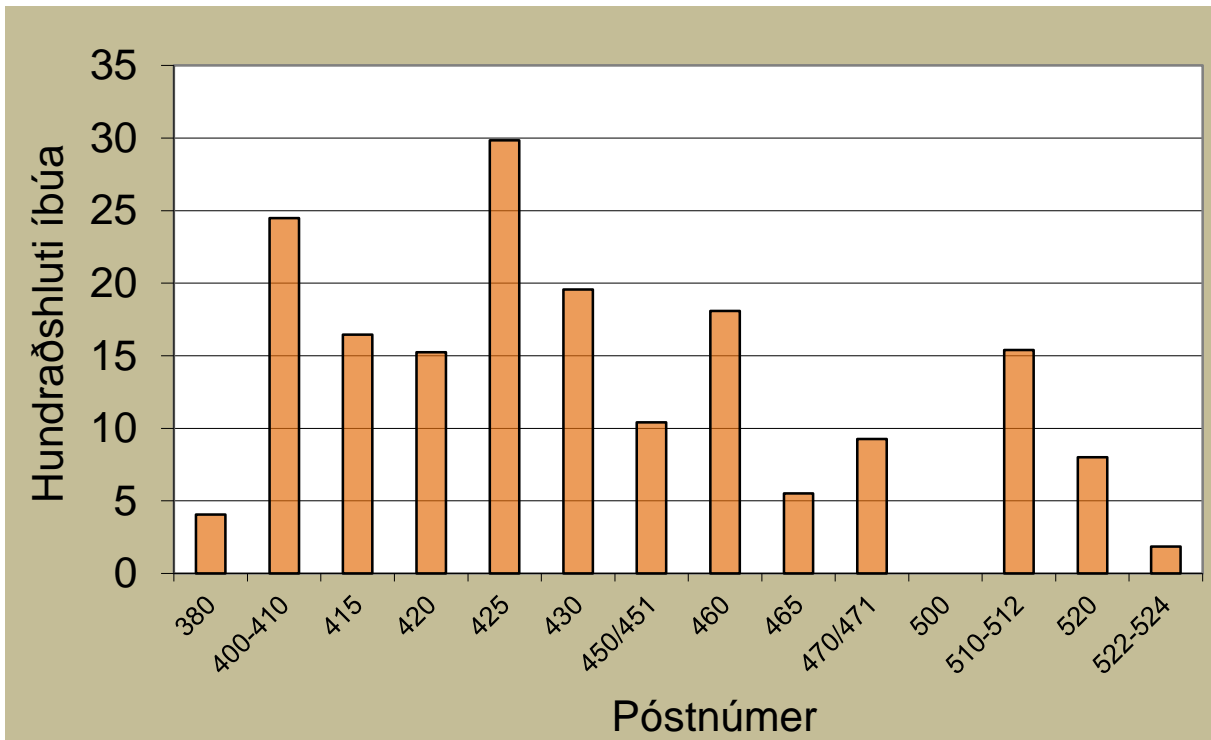
8. mynd. Fjöldi nemendastunda í íslensku fyrir útlendinga árin 2000-2012.



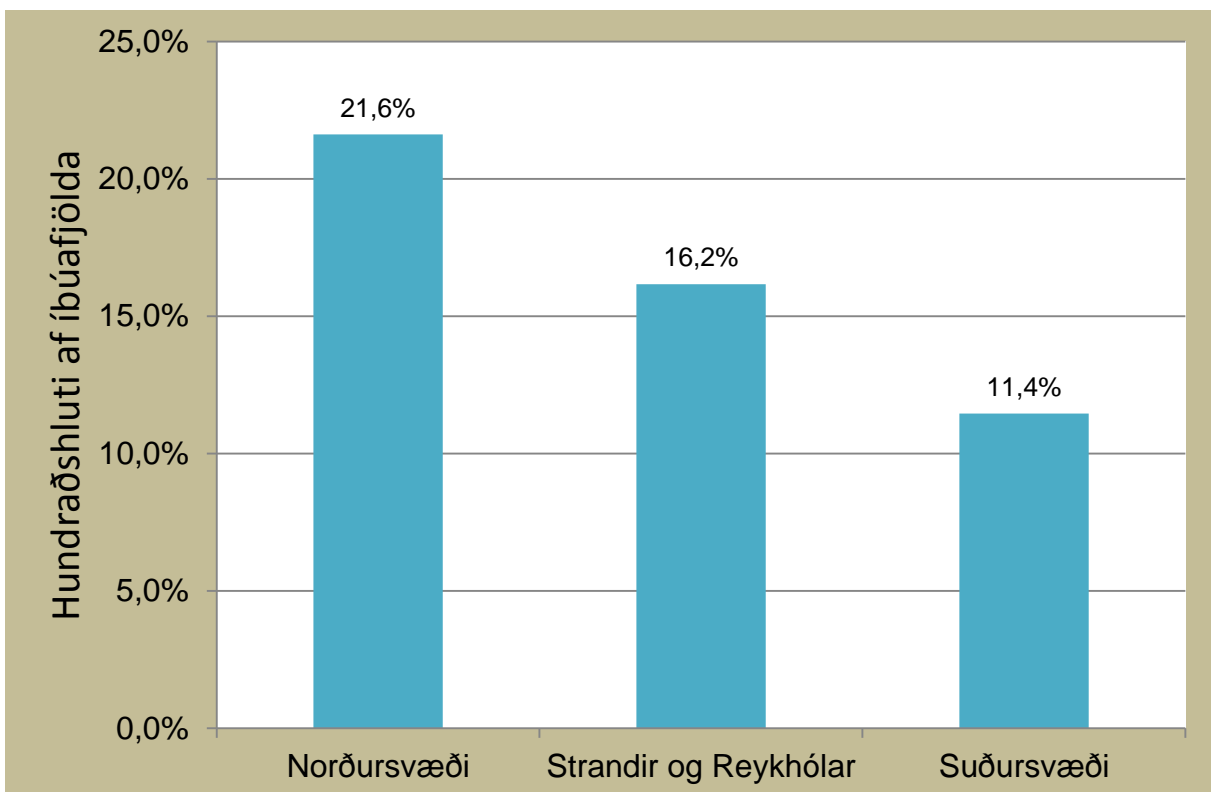
9. mynd. Samanlagður fjöldi þáttakenda árin 2007 – 2012,



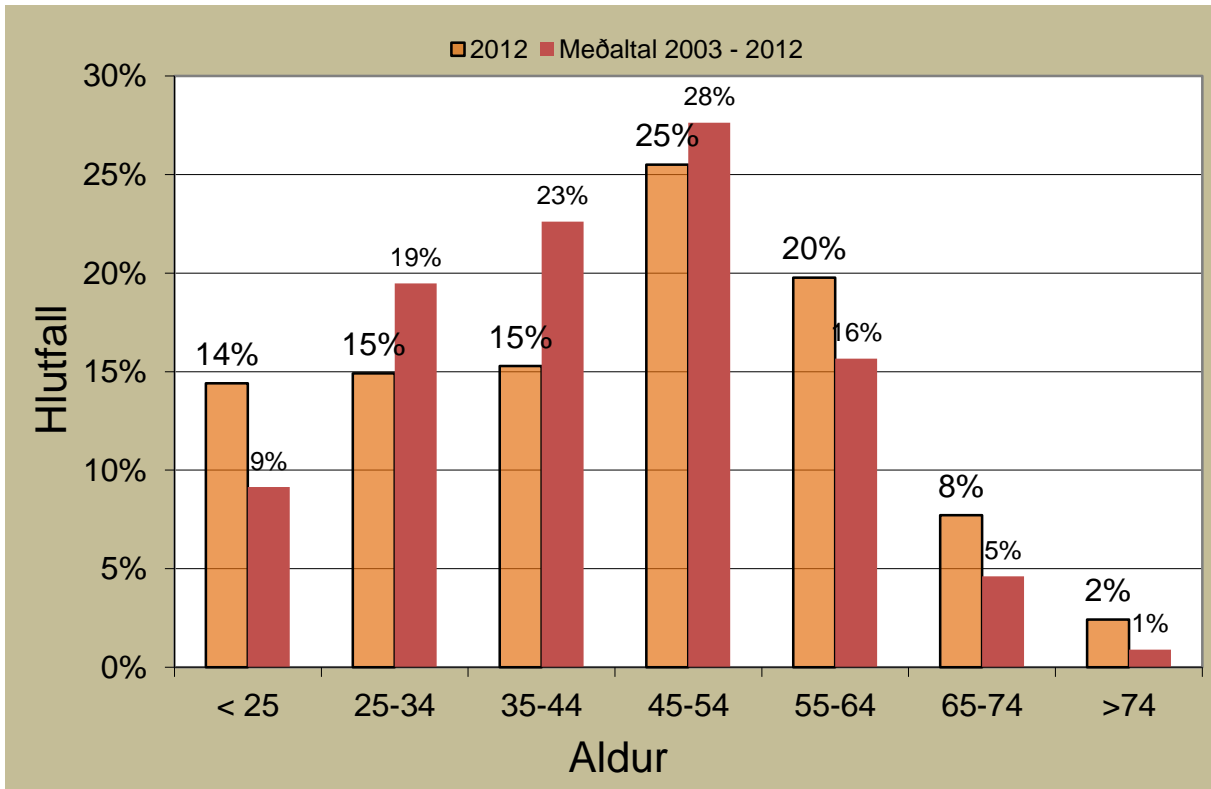
10. mynd. Dreifing þáttakenda á námskeiðum árið 2012 eftir póstnúmerum.



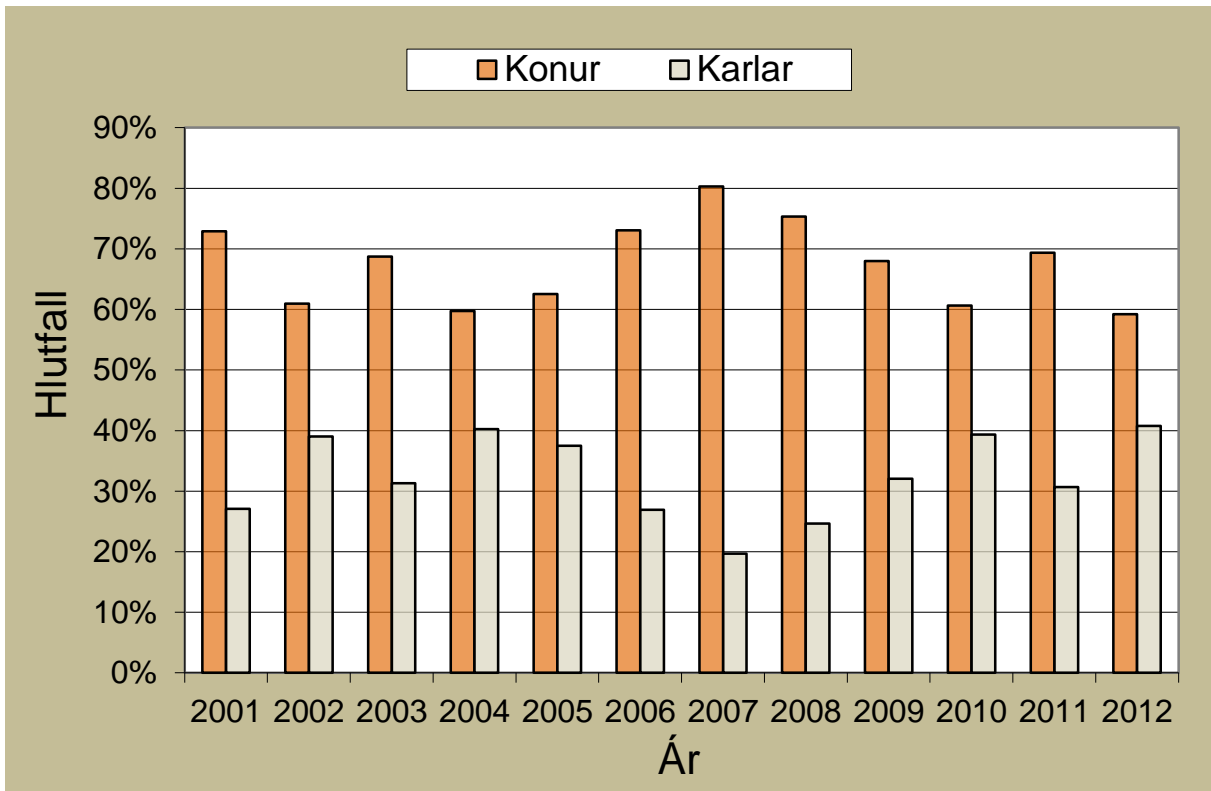
11. mynd. Hlutfallsleg skipting þátttakenda miðað við íbúafjölda árið 2012.



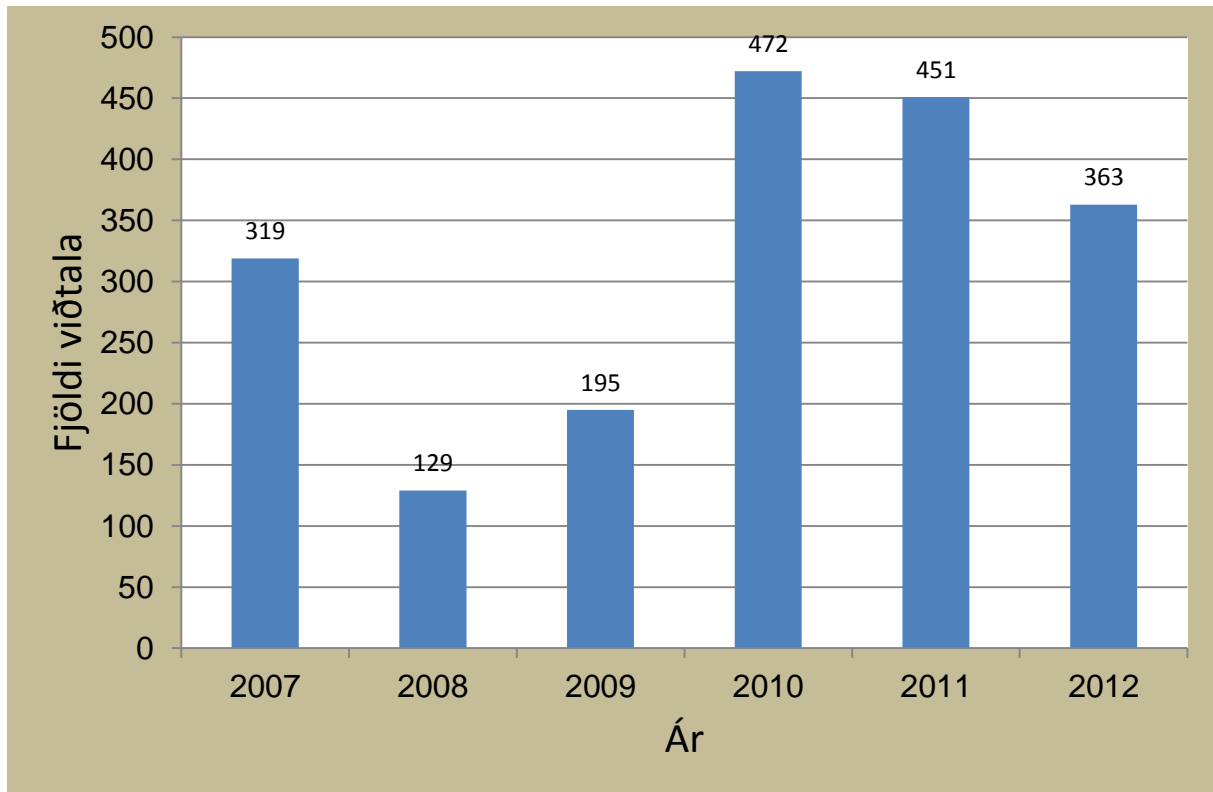
12. mynd. Fjöldi þátttakenda sem hlutfall af íbúafjölda á svæðum árið 2012.



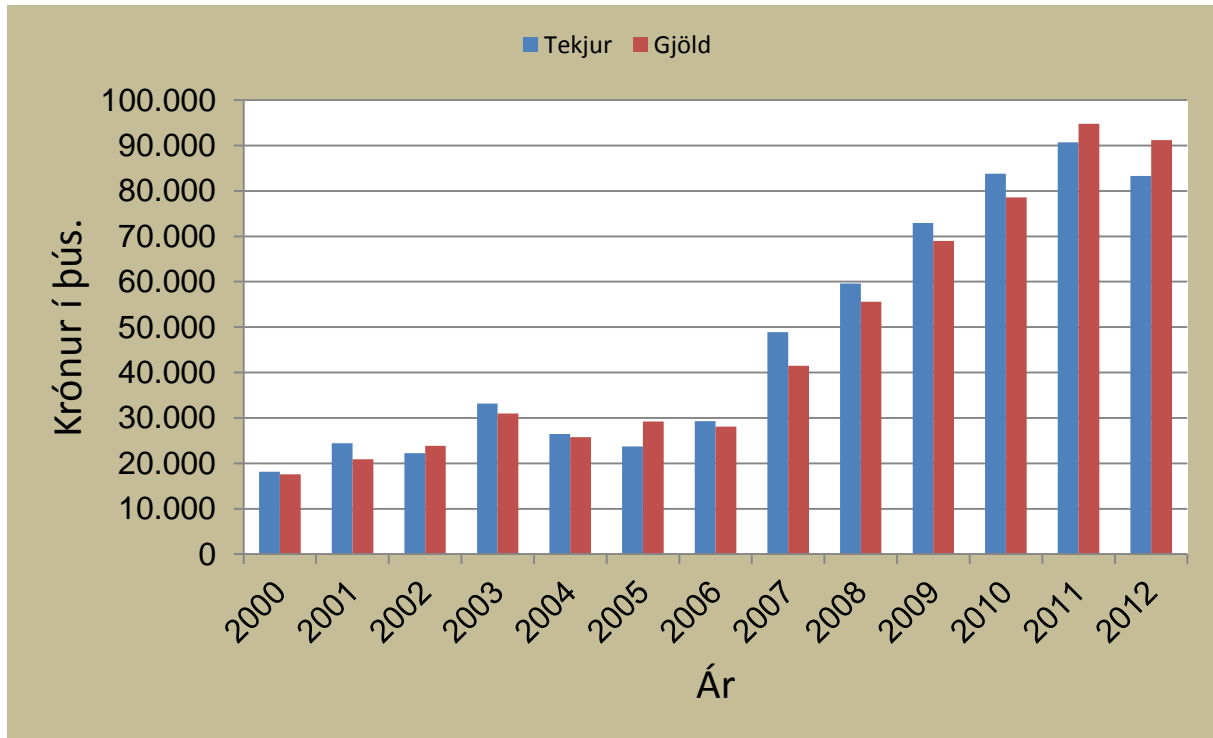
13. mynd. Aldursdreifing þátttakenda á námskeiðum árið 2012 og meðaltal árána 2002 - 2012.



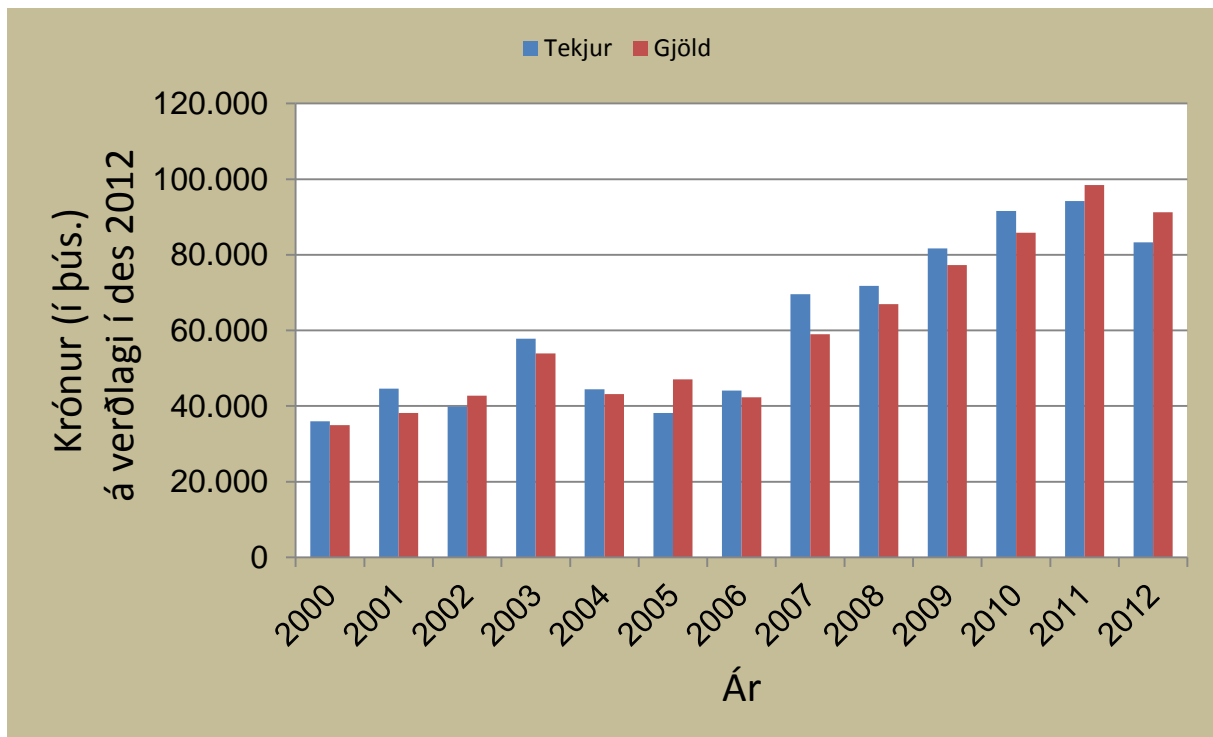
14. mynd. Hlutfallslegur fjöldi karla og kvenna á námskeiðum árin 2001-2012.



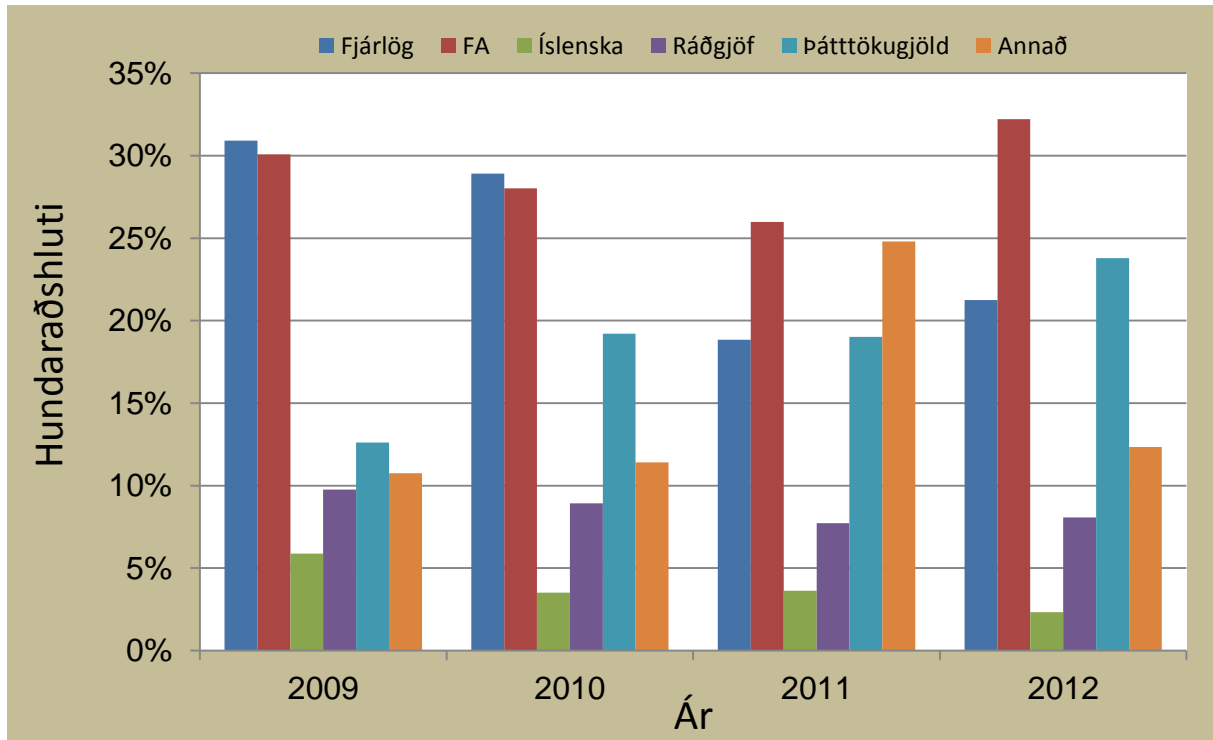
15. mynd. Fjöldi viðtala náms- og starfsráðgjafa 2007–2012.



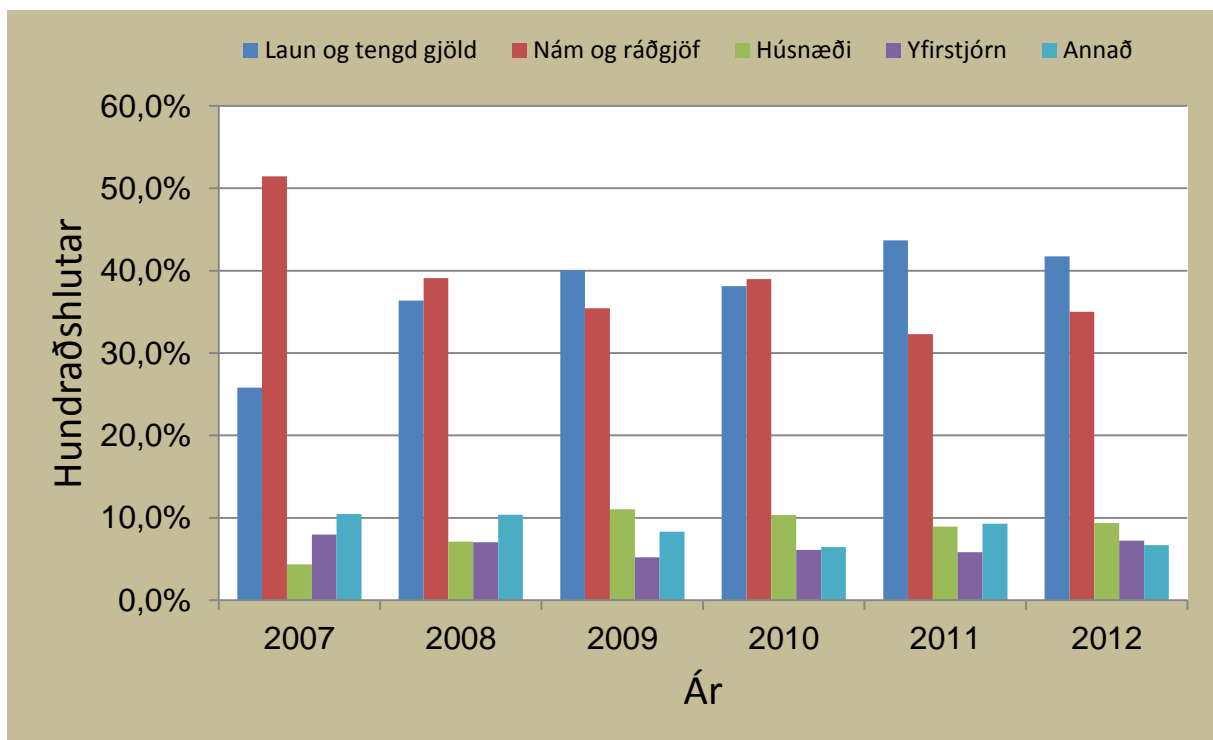
16. mynd. Heildartekjur og gjöld hjá Fræðslumiðstöð Vestfjarða árin 2000 - 2012.



17. mynd. Framreiknaðar tekjur og gjöld miðað við vísitölu neysluverðs 1. desember 2012.



18. mynd. Hlutfallsleg samsetning tekna árin 2009 – 2012.



19. mynd. Hlutfallsleg skipting gjalda árin 2007-2012.