



Fræðslumiðstöð Vestfjarða
Miðstöð símenntunar á Vestfjörðum

Samantekt um árið 2011

Áfangaskýrsla um vorönn 2012 og starfsáætlun árið 2012



Sólborg, Eyrarvegur 8 á Flateyri.
Myndin var tekin við opnun starfsstöðvarinnar 30. september 2011.

Efnisyfirlit

Yfirstjórn og starfsfólk	3
Fulltrúaráð Fræðslumiðstöðvar Vestfjarða.....	3
Stjórn Fræðslumiðstöðvar Vestfjarða.....	3
Fulltrúar í öðrum stofnunum	4
Starfsfólk	4
Breytingar á starfsumhverfi árið 2011	5
Samantekt um starfsemina árið 2011	6
Húsnæði og búnaður.....	6
Sí- og endurmenntun	6
Annað nám	7
Náms- og starfsráðgjöf	7
Raunfærnimat	8
Markviss	8
Nýsköpun og þróun	8
Efling byggðar – átaksverkefni á Flateyri	8
Eitt teymi – margar starfstöðvar.....	9
Fab-lab.....	9
Fjarkennsla	9
Frístundafiskimenn.....	9
Grunnmenntaskólinn grunnur	9
Gæðamál.....	10
Menningararfurinn	10
Náttúran	10
Tónlist frá ýmsum hliðum	10
Samstarf.....	11
Fjárhagsleg afkoma	11
Áfangaskýrsla fyrir vorönn 2012 og starfsáætlun 2012.....	12
Starfsemin vorið 2012	12
Mannahald	12
Sí- og endurmenntun	12
Ráðgjöf og raunfærnimat	12
Próf fyrir frístundafiskimenn.....	12
Þróunarverkefni	13
Starfsáætlun árið 2012.....	14
Fjárhagsáætlun	14
Vottaðar námsleiðir	15
Íslenska fyrir útlendinga.....	15
Náms- og starfsráðgjöf	16
Raunfærnimat	16
Samstarf við Fjölmennt	16
Innleiðing gæðakerfis	16
Önnur starfsemi	16
Myndir.....	18
Viðauki.....	28
Námið 2011.....	28

Yfirstjórn og starfsfólk

Fulltrúaráð Fræðslumiðstöðvar Vestfjarða

Fulltrúaráð Fræðslumiðstöðvar Vestfjarða er skipað einum aðila frá hverjum stofnenda miðstöðvarinnar og einum til vara. Vegna skipulagsbreytinga á málefnum fatlaðra var Svæðisskrifstofa um málefni fatlaðra á Vestfjörðum lögð niður við flutning málaflokksins til sveitarfélags 1. janúar 2011. Frá sama tíma fór Byggðasamlag Vestfjarða um málefni fatlaðs fólks, kt. 681210-0320 með hlutverk Svæðisskrifstofunnar hjá Fræðslumiðstöð Vestfjarða. Staðfesting þess efnis barst miðstöðinni þó ekki fyrr en 2. febrúar 2012.

Með tilkomu Byggðasamlagsins komu þau Arnheiður Jónsdóttir sem aðalmaður og Aðalsteinn Óskarsson sem varamaður í fulltrúaráðið.

Fulltrúaráðið er þannig skipað á aðalfundi 2012.

Stofnun/samtök	Aðalfulltrúi	Varafultrúi
Alþýðusamband Vestfjarða	<i>Lilja Rafney Magnúsdóttir</i>	<i>Helgi Ólafsson</i>
Atvinnuþróunarfélag Vestfjarða	<i>Ásgerður Þorleifsdóttir</i>	<i>Aðalsteinn Óskarsson</i>
Byggðasamlag Vestfjarða um málefni fatlaðs fólks	Arnheiður Jónsdóttir	Aðalsteinn Óskarsson
Félag opinberra starfsmanna á Vestfjörðum	<i>Ólöf Hildur Gísladóttir</i>	<i>Gylfi Guðmundsson</i>
Fjórðungssamband Vestfjarða	<i>Sigurður Pétursson</i>	<i>Jón Jónsson</i>
Menntaskólinn á Ísafirði	<i>Jón Reynir Sigurvinsson</i>	<i>Hildur Halldórsdóttir</i>
Náttúrustofa Vestfjarða	<i>Þorleifur Eiríksson</i>	<i>Böðvar Þórisson</i>
Útvegsmannafélag Vestfjarða	<i>Einar Valur Kristjánsson</i>	<i>Kristján G. Jóakimsson</i>
Vinnuveitendafélag Vestfjarða	<i>Kristján G. Jóhannsson</i>	<i>Sigurður Viggósson</i>

Formaður fulltrúaráðsins er *Helgi Ólafsson* og varaformaður er *Ólöf Hildur Gísladóttir*. Aðalfundur fulltrúaráðsins fyrir árið 2011 var haldinn þriðjudaginn 21. júní 2011.

Stjórn Fræðslumiðstöðvar Vestfjarða

Stjórn Fræðslumiðstöðvar Vestfjarða skipa 5 manns.

Á aðalfundi 2010 voru kjörnir til tveggja ára:

Ásgerður Þorleifsdóttir. Varamaður hennar **Valdemar Guðmundsson**.

Kristján G. Jóhannsson. Varamaður hans **Einar Valur Kristjánsson**.

Sóley Guðmundsdóttir. Varamaður hennar **Þorleifur Eiríksson**.

Á aðalfundi 2011 var **Þorleifur Eiríksson** kjörinn aðalmaður í stjórn þar sem Sóley lét af störfum þegar Svæðisskrifstofan var lögð niður og varamaður hans kjörinn **Sigurður Pétursson**.

Aðrir í stjórn eru:

Jón Reynir Sigurvinsson, tilnefndur af MÍ. Varamaður hans **Hildur Halldórsdóttir**.

Helgi Ólafsson formaður fulltrúaráðs. Varamaður hans **Ólöf Hildur Gísladóttir**,

varaformaður fulltrúaráðs.

Stjórnin skipti þannig með sér verkum að Jón Reynir var kjörinn formaður.

Á milli aðalfunda 2011 og 2012 hefur stjórnin haldið 4 bókaða fundi.

Endurskoðandi var kjörinn Guðmundur E. Kjartansson eins og verið hefur.

Fulltrúar í öðrum stofnunum

Háskólasetur Vestfjarða

Aðalmaður: Lilja Rafney Magnúsdóttir.

Varamaður: Ásgerður Þorleifsdóttir.

Starfsendurhæfing Vestfjarða

Smári Haraldsson forstöðumaður sat aðalfund Starfsendurhæfingar

Vestfirðir á miðöldum

Smári Haraldsson forstöðumaður sat aðalfund Vestfjarða á miðöldum.

Starfsfólk

Fastir starfsmenn á árinu 2011 voru eftirtaldir. Starfshlutfall á við í lok árs.

- **Smári Haraldsson** forstöðumaður í 100% starfi.
- **Elzbieta Pawluzuk** tók við ræstingum 15. september 2011. Starfshlutfall um 25%.
- **Emilía Dagný Sveinbjörnsdóttir** sér einkum um rekstur námskeiða en sinnir jafnframt ýmsum öðrum verkefnum. Starfshlutfall 50%. Er að auki í 50% starfi hjá Vísindavef Háskóla Íslands með aðstöðu hjá Fræðslumiðstöðinni.
- **Guðbjörn Páll Sölvason** sér um skipstjórnarnám og þróunarverkefni. Starfshlutfall 100%.
- **Gunnvör Rósa Marvinsdóttir** sér um ræstingar. Starfshlutfall um 25%. lét af störfum 14. september 2011.
- **Kristín Sigurrós Einarsdóttir**, verkefnastjóri á Ströndum og Reykhólahreppi. Starfshlutfall 70% og að auki er hún í 30% starfi hjá Verkalýðsfélagi Vestfirðinga.
- **María Ragnarsdóttir** verkefnastjóri í Vesturbyggð og Tálknafjarðarhreppi. Starfshlutfall 60%.
- **Sigurborg Porkelsdóttir** hefur umsjón með íslenskukennslu fyrir útlendinga, auk þess að vinna að ýmsum öðrum verkefnum. Starfshlutfall 50%.
- **Sólveig Bessa Magnúsdóttir** hefur umsjón með námskeiðum fyrir fatlaða og námi fyrir þá sem þurfa meiri stuðning auk ýmissa annarra verkefna. Starfshlutfall 60%.
- **Þuríður Sigurðardóttir** sér um bókhald, útgáfu reikninga, og sinnir auk þess ýmsum öðrum verkefnum. Starfshlutfall 100%.

Breyting á fjölda starfsmanna og stöðugilda frá árinu 2000 sést á 1. mynd.

Verkefna- og skammtímaráðning:

- **Björn E. Hafberg** vann við náms- og starfsráðgjöf á öllum Vestfjörðum, auk þess að kenna á nokkrum námskeiðum. Starfshlutfall um 50%.
- **Jóhanna María Karlsdóttir** aðstoðaði lítillaga við símsvörun og fleira.
- **Sigríður Guðfinna Ásgeirsdóttir** starfaði í einn mánuð að kennslu og rekstri vottaðrar námsleiðar.

Auk ofangreindra komu á milli 85 og 90 manns að kennslu fyrir miðstöðina. Laun og verktakagreiðslur (verktakalaun) til þeirra hafa verið um 27 mkr. Kennslustundafjöldi var 4.739, sem samsvarar um fimm og hálfu stöðugildu kennara við framhaldsskóla.

Breytingar á starfsumhverfi árið 2011

Lög um framhaldsfræðslu tóku gildi 1. október 2010 og komu til framkvæmda á árinu 2011. Reglugerð á grundvelli laganna, var gefin út 29. nóvember 2011 (reglugerð nr. 1163).

Með þessu nýja regluverki verður framhaldsfræðslan formlegri og aðskilur sig enn frekar frá almennri fullorðinsfræðslu, svo sem tólmstundanámi. Þar koma fram ákvæði um viðurkenningu fræðsluaðila, réttindi og skyldur. Vottun námsskrá og raunfærnimat.

Á grundvelli framhaldsfræðslulaganna gerði mennta- og menningarmálaráðuneytið formlegan samning við Fræðslumiðstöð Vestfjarða um framlög á fjárlögum og gildir hann út árið 2013. Í þeim samningi eru ýmis ákvæði um skyldur miðstöðvarinnar, t.d. að skila ráðuneytinu starfsáætlun í upphafi hvers árs. Þá hefur ráðuneytið tekið upp svokallaða samráðsfundi með fræðsluaðilum. Er fyrirkomulag framhaldsfræðslunnar með þessu komið í líkt far og verið hefur hjá framhaldsskólafræðslunni um allan skeið.

Samkvæmt framhaldsfræðslulögum sér svokallaður Fræðslusjóður um fjárveitingar til fræðsluaðila til kennslu vottaðra námskeiða, ráðgjafar og raunfærnimats. Gildir sú skipan frá og með 1. janúar 2012. Fræðslumiðstöð atvinnulífsins annast starfssemi sjóðsins. Áður fóru þessar fjárveitingar beint í gegn um Fræðslumiðstöð atvinnulífsins. Í janúar 2012 var gerður rammasamningur við Fræðslusjóðinn um þessa starfsemi og gildir hann út árið 2015.

Í samræmi við breytt umhverfi hefur hlutverk Kvasis – samtaka fræðslu- og símenntunarstöðva breyst nokkuð. Samtökin hafa fest sig í sessi sem hagsmunaaðili og talsmaður aðildarfélaganna um framhaldsfræðslu. Nýr aðili bættist í samtökin á árinu 2011 þegar Framvegis – miðstöð símenntunar, fékk aðild að þeim.

Samantekt um starfsemina árið 2011

Húsnæði og búnaður

Fræðslumiðstöð Vestfjarða var með starfsstöðvar á fjórum stöðum á Vestfjörðum. Á Ísafirði leigir miðstöðin um 340 m² húsnæði af Vestra ehf á 1. hæð að Suðurgötu 12. Á Patreksfirði leigir miðstöðin um 25 m² af Eignasjóði Vesturbyggðar í Þekkingarsetrinu Skor. Á Hólmavík leigir Fræðslumiðstöðin aðstöðu í Þróunarsetrinu á Hólmavík. Á Flateyri leigði miðstöðin efri hæðina á Sólborg, að Eyrarvegi 8, frá 1. október 2011 til 31 maí 2012.

Fjárfestingar á árinu 2011 voru einkum kaup á fjarfundabúnaði á Ísafirði og kaup á skrifstofubúnaði á Hólmavík. Að auki fólst nokkur kostnaður í að taka aðstöðuna á Flateyri í gagnid.

Sí- og endurmenntun

Á árinu 2011 kenndi Fræðslumiðstöðin 4.739 stundir (3.516 árið 2010). Hver kennslustund var 40 mínútur (2. mynd).

Árið 2011 voru nám og námskeið samtals 56.029 nemendastundir (fjöldi þátttakenda margfaldaður með lengd námskeiðs í kennslustundum) samanborið við 41.146 árið 2010. Hefur starfsemin aukist nokkuð jafnt og þétt frá upphafi (3. mynd).

Inn í tölum um fjölda kennslustunda og fjölda nemendastunda er starfsnám stuðningsfulltrúa, sem var að mestu fjarkennt frá Starfsmennt og Nám fyrir fólk í stjórnunareiningum, sem var fjarkennt frá Endurmenntun Háskóla Íslands. Stuðningsfulltrúanámið var 160 kennslustundir og 1760 nemendastundir og stjórnunarnámið 52 kennslustundir og 312 nemendastundir. Samtals eru þetta því 212 kennslustundir og 2072 nemendastundir. Fræðslumiðstöðin þjónustaði þó þessa nemendur sem sína og kenndi lítilsháttar í stuðningsfulltrúanáminu. Því er þetta nám tekið með í þessum tölum.

Námið skiptist þannig að í flokknum *almenn námskeið*, sem felur í sér tómsundanám og endurmenntun, voru 722 kennslustundir (15%), í íslensku fyrir útlendinga voru 820 kennslustundir (17%) og í *vottuðu námi* voru 3.207 kennslustundir (68%). Undir vottað nám falla námsskrár Fræðslumiðstöðvar atvinnulífsins og annað hliðstætt nám, sem og allt réttindanámi (4. mynd).

Almenn námskeið voru 55 í 63 hópum, 7 mismunandi námskeið voru í íslenska fyrir útlendinga í 16 hópum og vottað nám og réttindanámi var af 26 gerðum í jafnmörgum hópum. Samtals voru því 88 mismunandi gerðir náms í 105 hópum. Er þetta heldur færri námskeið og hópar en árið 2010 (5. mynd). Tölur milli ára eru þó ekki sambærilegar, þar sem áður var námsskrám skipt niður eftir námsþáttum.

Fjöldi almennra námskeiða hefur verið vaxandi frá upphafi, en sveiflast nokkuð á milli ára. Á síðastliðnum 5 árum hefur hann verið frá 51 í 77 (6. mynd).

Íslenska fyrir útlendinga hefur einnig verið mjög mismunandi milli ára. Eftir stöðugt fall á árunum 2007 – 2010 varð nokkur aukning á íslenskukennslunni á árinu 2011 (7. mynd).

Vottað nám og réttindanám hefur aukist jafnt og þétt frá árinu 2007, en þá hófst kennsla vottarða námskeiða Fræðslumiðstöðvar atvinnulífsins. Vægi almenns náms og íslensku fyrir útlendinga hefur minnkað að sama skapi á tímabilinu (8. og 9. mynd).

Á árinu 2011 kenndi Fræðslumiðstöðin 8 námsskrár FA, auk tilraunaverkefnis, sem fólst í að aðlaga og kenna námsskrána Grunnenntaskólann fólki sem ekki hentar að vera í almennu námi. Var þetta verkefni unnið í samstarfi við *Fjölmennnt – símenntunar- og þekkingarmiðstöð* og Fræðslumiðstöð atvinnulífsins.

Aðrar nýjungar voru að Fræðslumiðstöðin kenndi 60 kennslustunda námsskrá í fiskeldi sem hún hafði látið skrifa. Einnig kenndi miðstöðin námsskrá í meistaragreinum í samvinnu við Meistaraskóla Tækniskólans. Þá hélt miðstöðin próf til skemmtibátaréttinda og undirbúningsnámskeið fyrir það. Að auki var haldið hefðbundið smáskipanám. Þriðja og síðasta önnin í svæðisleiðsögunámi var síðan kennd vorið 2011.

Námskeiðið *Vélgæsla* var haldið í samvinnu við Guðmund Einarsson. Sá hann um alla kennslu en Fræðslumiðstöðin annaðist auglýsingar, skráningu og útgáfu viðurkenninga svo sem verið hefur.

Samanlagður fjöldi þátttakenda á öllum námskeiðum árið 2011 var 1.128 manns (1.260 árið 2010). Er þetta um 15,6% íbúa Vestfjarða. Tölur milli ára eru þó ekki sambærilegar vegna mismunandi talningu á þátttakendum í vottuðu námi. Alls komu 736 einstaklingar við sögu hjá Fræðslumiðstöðinni árið 2011 (voru skráðir og hófu nám) er það um 10% af íbúafjölda Vestfjarða 1. janúar 2012. Þátttakendur voru flestir frá Ísafirði og Hnífsdal, en hlutfallslega flestir úr Öfundarfirði (10. og 11. mynd).

Eitthundrað og fjórtíu þátttakendur luku vottuðu námi.

Aldursdreifingu þátttakenda má sjá á 12. mynd. Hún var svipuð og fyrri ár, þ.e. algengast er að þátttakendur séu á aldursbilinu 45 -54 ára.

Kynjaskipting þátttakenda var hefðbundin. Konur voru 68% og karlar um 32% (13. mynd).

Sé Vestfjörðum skipt í 3 svæði eftir samgöngum sést að þátttaka var nokkuð misskipt eftir svæðum. Best var þátttakan á norðursvæði Vestfjarða, um 19% af íbúafjölda, á Suðursvæðinu var hún um 8%, en einungis um 3% á Ströndum og í Reykhólahreppi (14. mynd).

Annað nám

Allnokkrir framhaldsskólanemar sem stunda fjarnám hafa fengið að taka próf hjá Fræðslumiðstöðinni. Er þetta einkum á Patreksfirði og Hólmavík. Þá hefur húsnæði Fræðslumiðstöðvarinnar á Ísafirði verið allnokkuð notað til kennslu af utanaðkomandi aðilum.

Náms- og starfsráðgjöf

Fræðslumiðstöð Vestfjarða fær styrk til náms- og starfsráðgjafar. Fræðslumiðstöð atvinnulífsins annast deilingu fjáris og eftirlit með ráðgjöfinni fyrir hönd mennta- og menningarmálaráðuneytisins. Hefur Björn E. Hafberg náms- og starfsráðgjafi unnið að verkefninu fyrir Fræðslumiðstöðina frá ársbyrjun 2007 þegar það fór af stað.

Samkvæmt úthlutunarreglum hefur Fræðslumiðstöð Vestfjarða fengið framlag til náms- og starfsráðgjafar sem nemur um hálfu stöðugildi á ári. Var miðað við að miðstöðin tæki minnst 127 viðtöl á árinu 2011. Þessu til viðbótar gerði Fræðslumiðstöð Vestfjarða samninga um að taka 315 viðbótarviðtöl. Samtals skyldi því Fræðslumiðstöðin taka minnst 442 viðtöl á árinu 2011.

Heildarfjöldi viðtala náms- og starfsráðgjafa á árinu 2011 varð 451 (15. mynd).

Viðtölin skiptust þannig eftir kynjum að karlar voru 241 og konur 210.

Raunfærnimat

Fræðslumiðstöð Vestfjarða gerði samning við Fræðslumiðstöð atvinnulífsins um aðstoð við raunfærnimat í löggiltum iðngreinum. Enginn lauk raunfærnimati hjá miðstöðinni á árinu 2011.

Markviss

Fræðslumiðstöðin hefur heimild til að nota svokallað *Markviss* greiningarkerfi til að meta fræðsluþarfir hjá fyrirtækjum og stofnunum. Miðstöðin hefur lítið selt þessa þjónustu, en starfsfólk sem lært hefur á þetta kerfi notar það gjarnan í daglegum störfum. Miðstöðin hefur þó 3 þjálfaða leiðbeinendur og lítilsháttar selt þessa þjónustu. Á árinu 2011 tók Fræðslumiðstöðin þátt með Símenntunarmiðstöðinni á Vesturlandi í fræðslugreiningu hjá Heilbrigðisstofnun Vesturlands.

Nýsköpun og þróun

Fræðslumiðstöð Vestfjarða vann að nokkrum nýsköpunar- og þróunarverkefnum á árinu 2011. Þau helstu voru.

Efling byggðar – átaksverkefni á Flateyri

Í kjölfar lokunar fiskvinnslu á Flateyri boðaði bæjarstjórn Ísafjarðarbæjar til fundar um vandann á Flateyri þar sem um helmingur vinnufærra manna var búinn að missa atvinnu. Í framhaldi af því var stofnaður samstarfshópur sem í sátu fulltrúar frá Fjölmeningarsetri, Fræðslumiðstöðinni, Íbúasamtökum Öndarfjarðar, Ísafjarðarbæ, Rauða krossinum, Verkalýðsfélagi Vestfirðinga og Vinnumálastofnun.

Fræðslumiðstöð Vestfjarða tók að sér að sjá um menntunarþátt verkefnisins og fékk til þess styrk frá ríkisstjórn Íslands, kr. 6,5 milljónir. Að auki sinnti Fræðslumiðstöðin náms- og starfsráðgjöf á Flateyri.

Fræðslumiðstöðin leigði aðstöðu af Heilbrigðisstofnun Vestfjarða að Eyrarvegi 8 á Flateyri (Sólborg) fyrir starfsemina. Landsbanki Íslands gaf 12 tölvur til notkunar í aðstöðunni.

Kenndar voru 480 stundir samkvæmt samningi við ríkisvaldið og skiptust þær þannig á greinar:

Bókfærsla (30 kest), tölvu- og upplýsingatækni (30 kest), tölvur, myndir og myndvinnsla (15 kest), tölvur fyrir útlendinga (15 kest), þýska (40 kest), Íslenska fyrir útlendinga (240 kest), handverk (25 kest) og vélgæsla (85 kest).

Við íslenskukennsluna var beitt óhefðbundinni aðferð, þar sem nemendur æfðu leikrit og leiklásu fyrir opnu húsi.

Að auki var boðið upp á smiðju (36 kest) á Flateyri sem greitt var af Vinnumálastofnun og Grunnnámskeið fiskvinnslu (60 kest), sem greitt var af Fræðslusjóði og Vinnumálastofnun.

Verkefnið á Flateyri þótti takast vel og óskuðu bæjaryfirvöld eftir áframhaldandi starfsemi Fræðslumiðstöðvarinnar á Flateyri.

Eitt teymi – margar starfstöðvar

Fræðslumiðstöð Vestfjarða er með fastar starfstöðvar á 3 stöðum á Vestfjörðum. Er það til að reyna að þjóna öllum Vestfirðingum hvar sem þeir búa á Vestfjörðum. Þrátt fyrir að starfsfólk sé á 3 stöðum er kappkostað að það myndi einn samhentan hóp og finni sig sem eitt teymi. Til að stuðla að þessu eru vikulega haldnir starfsmannafundir í gegnum síma eða fjarfundabúnað, auk þess sem fólk reynir að hittast. Reynt er að skipta verkum á fólk þannig að sama manneskjan sé ekki bara bundin við eitt svæði í störfum sínum, heldur sinni öllum Vestfjörðum eftir því sem hægt er. Að ná tökum á því að vinna dreift sem einn hópur er ein af meiri áskorunum Fræðslumiðstöðvarinnar.

Fab-Lab

Fræðslumiðstöðin gerðist stofnaðili að Fab Lab (Fabrication Laboratory) stafrænni smiðju á Ísafirði. Frumkvæði að stofnun smiðjunnar höfðu Menntaskólinn á Ísafirði og Nýsköpunarmiðstöð Íslands.

Fjarkennsla

Fræðslumiðstöð Vestfjarða hefur lengi viljið nýta sér fjarkennslu í meira mæli en verið hefur. Ástæður þess að það hefur ekki verið eru að miðstöðin vill vera viss um gæði þess náms sem hún býður. Þá er mikil þróun í miðlunarleiðum og því ekki auðvelt að velja þær leiðir sem best henta. Engu að síður hefur Fræðslumiðstöðin nýtt sér fjarkennslutækni á nokkrum námsleiðum og námsskeiðum.

Frístundafiskimenn

Siglingastofnun og bátaleigur á Vestfjörðum leituðu árið 2011 til Fræðslumiðstöðvarinnar um gerð námsefnis fyrir erlenda frístundafiskimenn og um að taka þá í próf, sem ekki hafa tilskilin réttindi. Fræðslumiðstöðin réði Guðbjörn Pál Sölvason skipstjóra til verksins. Vann hann að verkefninu frá mars 2011. Siglingastofnun veitti Guðbirni Páli réttindi prófdómara í skemmtibáta og smáskipaprófum. Vaxtarsamningur Vestfjarða og bátaleigur styrktu verkefnið.

Grunnmenntaskólinn grunnur

Fræðslumiðstöð Vestfjarða í samstarfi við Fjölmennt – símenntunar- og þekkingarmiðstöð réðst í að aðlaga eina af námsskrám Fræðslumiðstöðvar atvinnulífsins að þörfum þeirra sem ekki geta nýtt sér hefðbundin námsframboð vegna sértækra hindrana. Fyrir valinu varð Grunnmenntaskólinn, sem er 300 kennslustundir. Til að stýra þessu verkefni var Sólveig Bessa Magnúsdóttir þroskaþjálfari ráðin tímabundið í 60% starf. Verkefnið fór af stað í desember 2010, en var aðallega rekið á árinu 2011.

Lagði Fjölmennt til fjárveitingu í verkefnið.

Í verkefninu tóku þátt 9 nemendur, 4 karlar og 5 konur á aldrinum frá tvítugt til fjórtíu og fimm ára. Einungis þrjár konur úr hópnum voru allan tímann, aðrir annaðhvort hættu eða komu seint inn í námið. Margar mismunandi ástæður voru fyrir því s.s. flutningur á annað svæði, atvinna eða að námið hentaði ekki.

Gæðamál

Á árinu 2011 var hafin vinna við upptöku gæðakerfis. Gæðakerfið kallast EQM (European Quality Mark) og hefur orðið samstaða um upptöku þessa kerfis hjá símenntunarmiðstöðvunum.

Menningararfurinn

Fræðslumiðstöð Vestfjarða hélt áfram fyrirlestraröð undir heitinu *Menningararfurinn* á vorönn 2011. Fyrirlestrarnir voru haldnir kl. 17 – 18 þriðja fimmtudag hvers mánaðar. Þeir voru sendir út í fjarfundabúnaði þannig að þeir sem hafa aðgang að slíkum búnaði gátu nýtt sér þá. Á vorönn 2011 voru fluttir 4 fyrirlestrar.

Þann 20. janúar fjallaði dr. Ragnar Edvaldsson fornleifafræðingur og minjavörður Vestfjarða um *fornminjar á Vestfjörðum*. Þann 17. febrúar fjallaði Kristinn Schram þjóðfræðingur og forstöðumaður Þjóðfræðistofu um *þjóðfræði og Strandir*. Þann 17. mars var Jón Jónsson þjóðfræðingur og menningarfulltrúi Vestfjarða með erindi sem hann kallaði *Menningararfurinn - Rótað í framtíðinni (með menningararfinn á bakinu)*. Og þann 28. apríl flutti dr. Torfi Tulinius prófessor fyrirlestur sem hann kallaði *Baráttan um Vestfirði*.

Fyrirlestrarröðin var í samstarfi við Vestfirði á miðöldum og Fornleifastofnun Íslands. Erindin voru allvel sótt og jókst aðsóknin eftir því sem fleiri erindi voru haldin.

Náttúran

Vegna góðrar reynslu af fyrirlestraröðinni um menningararfinn var ákveðið að bjóða hliðstæða fyrirlestra veturinn 2011 – 2012. Var valið að fjalla um náttúrufræðileg efni í samstarfi við Náttúrustofu Vestfjarða og Rannsóknasetur Háskóla Íslands á Vestfjörðum. Fyrirlestrarnir voru á sama tíma og menningararfurinn, kl. 17 – 18 þriðja fimmtudag hvers mánaðar og sendir út í fjarfundabúnaði ef þess var óskað.

Haustið 2011 voru 2 fyrirlestrar. Dr. Þorleifur Eiríksson forstöðumaður Náttúrustofu Vestfjarða fjallaði um *atferli dýra* þann 20. október og um *fjölbreytni smádýralífs* þann 17. nóvember.

Tónlist frá ýmsum hliðum

Listaskóli Rögnvaldar Ólafssonar og Fræðslumiðstöð Vestfjarða gengust fyrir röð stuttra alþýðlegra námskeiða um tónlist veturinn 2011 – 2012. Voru 2 námskeið haldin haustið 2011. Voru þau í Edinborgarhúsinu kl. 20 – 22 á fimmtudagskvöldum. Þann 13. október fluttu þær Guðrún Jónsdóttir og Margrét Gunnarsdóttir dagskrá sem þær nefndu *Sönglöggin okkar* og þann 10. nóvember flutti Júlíus Karl Einarsson erindi um *óperur*.

Samstarf

Fræðslumiðstöðin á í margvíslegu samstarfi, jafnt innan héraðs sem utan. Voru helstu samstarfaðilar tilgreindir í ársskýrslu 2010 og hefur samstarfið að mestu leyti verið óbreytt milli ára að frátöldu Flateyrarverkefninu sem áður hefur verið lýst.

Fjárhagsleg afkoma

Rekstrartekjur Fræðslumiðstöðvar Vestfjarða á árinu 2011 voru um 90,7 milljónir króna samanborið við tæpar 84 milljónir árið 2010. Rekstrargjöld voru um 94,4 milljónir króna en um 78,6 milljónir árið 2010. Rekstrarniðurstaða fyrir utan fjármagnsliði og afskriftir var því neikvæð um 3,7 mkr (um 4%) en jákvæð um 5,3 mkr árið 2010 (um 6%) (16. mynd). Rekstrarniðurstaða að teknu tilliti til fjármagnsliða og afskrifta var neikvæð um 4,6 mkr (um 5%). Á 17. mynd eru rekstrarniðurstöður árána 2000 – 2011 sýndar framreiknaðir miðað við vísutölu neysluverð 1. desember 2011.

Samsetning tekna var þannig að framlög af fjárlögum og framlög frá mennta- og menningarmálaráðuneytinu var um 26,9 mkr eða 30% (27,2 mkr og 32%), framlög vegna samninga um kennslu og ráðgjöf frá Fræðslumiðstöð atvinnulífsins var um 30,6 mkr eða um 34% (30,1 mkr og 39%), þátttökugjöld voru um 17,3 mkr. eða um 19% (16,1 mkr og 20%), og aðrar tekjur um 16,0 mkr eða um 18% (5,0 mkr og 6%) (18. mynd).

Áfangaskýrsla fyrir vorönn 2012 og starfsáætlun 2012

Starfsemin vorið 2012

Mannahald

Um áramótin 2011/2012 fór Kristín Sigurrós úr 100% í 60% starf og Sólveig Bessa úr 60% í 50% starf. Þá lét María Ragnarsdóttir af störfum í febrúar 2012 og var í hennar stað ráðinn Valgeir Ægir Ingólfsson atvinnuráðgjafi. Valgeir Ægir er farin að sinna verkefnum fyrir Fræðslumiðstöðina en kemur þó ekki til starfa fyrr en í ágúst. Starfshlutfall Valgeirs Ægis verður sama og hjá Maríu, eða 60%.

Starfshlutföll hjá Fræðslumiðstöð Vestfjarða munu því væntanlega verða nokkru minni árið 2012 en var á árinu 2011.

Sí- og endurmenntun

Bráðabirgða niðurstöður vorannar 2012 eru að haldin hafa verið 59 námskeið (56), samanlagður fjöldi þátttakenda er 689 (588) og nemendastundir 24.684 (23.377). Tölur innan sviga eru samsvarandi tölur frá 2011. Umfang starfseminnar hefur því ekki minnkað milli ára.

Samkvæmt samningi Við Fræðslumiðstöð atvinnulífsins fær Fræðslumiðstöð Vestfjarða um 23,5 milljónir króna til að kenna vottaðar námsskrár á árinu 2012. Hefur verið farið af stað með 14 námsskrár það sem af er ári.

Ráðgjöf og raunfærnimat

Samkvæmt samningi við Fræðslumiðstöð atvinnulífsins fékk Fræðslumiðstöð Vestfjarða 5.450 þúsund krónur til náms- og starfsráðgjafa. Hafa nú 213 manns komið í viðtöl hjá miðstöðinni það sem af er árs. Samkvæmt nýju reiknilíkani þarf ekki að skila ákveðnum lágmarksfjölda viðtala, þar sem viðtöl eru reiknuð misdýr eftir því hvar þau eru tekin. Á sama tíma árið 2011 var búið að veita 173 viðtöl.

Fræðslumiðstöð Vestfjarða fékk 1.225 þúsund krónur til að sinna raunfærnimati á árinu 2012 og skal skila 687 stöðnum einingum vegna þess. Ekki er ljóst hvort það takist, en nokkur aðsókn hefur þó verið í raunfærnimatið.

Próf fyrir frístundafiskimenn

Fræðslumiðstöð Vestfjarða tók að sér fyrir Siglingastofnun og bátaleigur að útbúa námsefni fyrir erlenda frístundafiskimenn, setja það á vefinn og annast próf. Eins og áður kemur fram í þessari ársskýrslu réð Fræðslumiðstöðin Guðbjörn Pál Sölvason skipstjóra til verksins. Í framhaldi af því veitti Siglingastofnun honum réttindi prófdómara í skemmtibáta- og smáskipaprófum. Guðbjörn Páll tók saman námsefni á árinu 2011 – 2012 og var það sett á vef sem fyrirtækið Styx ehf hannaði. Var vefurinn opnaður 17. febrúar 2012. Er hann á 3 tungumálum, íslensku, ensku og þýsku og kemur bráðlega einnig á hollensku. Auk námsefnisins eru æfingapróf á vefnum. Er vefurinn hugsaður til að frístundafiskimenn sem ekki hafa fullnægjandi skipstjórnarréttindi geti undirbúið sig fyrir próf sem þeir taka fljótlega eftir komuna til landsins.

Guðbjörn Páll sér um að prófa viðkomandi. Í lok maí 2012 hafa 41 einstaklingar gengist undir próf á þessu vori. Fyrstu prófin voru 24. apríl.

Þróunarverkefni

Fræðslumiðstöð Vestfjarða reynir að taka þátt í ýmiss konar þróunarverkefnum og afla til þeirra tekna. Skulu nú talin upp nokkur slík verkefni, sem samþykktar hafa verið styrkveitingar til.

Fagnámskeið starfsmanna leikskóla

Tilraun verður gerð með að fjarkenna þessa námsskrá, sem er 210 kennslustundir.

Verkefnið er í samstarfi við Farskólann – miðstöð símenntunar á Norðurlandi vestra, Fræðslumiðstöðvar Vestfjarða, Fræðslunets Suðurlands og Miðstöð símenntunar á Suðurnesjum, sem fer með forræði verkefnisins.

Þróunarsjóður Framhaldsfræðslunnar hefur samþykkt að styrkja verkefnið.

Handverk og hönnun

Fræðslumiðstöð Vestfjarða skrifaði 120 kennslustunda smiðju um handverk og hönnun inn í svokallaða opna smiðju, sem mennta- og menningarmálaráðuneytið hefur viðurkennt í tilraunaskyni.

Þróunarsjóður Framhaldsfræðslunnar hefur samþykkt að styrkja verkefnið.

Heilsubraut – námsskrá

Verkefni á forræði Fjölmenntar - símenntunar- og þekkingarmiðstöðvar í samstarfi við miðstöðvar innan Kvasis. Verkefnið gengur út á að skipuleggja þriggja anna nám fyrir fólk með fötlun.

Þróunarsjóður Framhaldsfræðslunnar hefur samþykkt að styrkja verkefnið.

Heilsu og tómstundabraut

Verkefnið felst í að þróa og kenna 198 kennslustunda námsskrá fyrir fólk með fötlun 20 - 35 ára sem er með skerta náms- og starfsgetu og hefur litla skólagöngu að baki. Er t.d. litið á þetta sem úrræði fyrir fólk innan markhópsins sem hefur lokið framhaldsskóla.

Verkefnið er í samstarfi Fræðslumiðstöðvar Vestfjarða, Fjölmenntar og Símenntunarmiðstöðvarinnar á Vesturlandi og fer Fræðslumiðstöðin með forræði verkefnisins.

Þróunarsjóður Framhaldsfræðslunnar hefur samþykkt að styrkja verkefnið.

Við erum hér fyrir þig

Þetta er stutt námskeið fyrir ferðapjónustu, sem er á forræði Farskóla Norðurlands vestra, í samstarfi við Fræðslumiðstöð Vestfjarða og Símenntunarstöðina á Vesturlandi.

Þróunarsjóður Framhaldsfræðslunnar hefur samþykkt að styrkja verkefnið.

Starfsáætlun árið 2012

Starfsáætlun þessi var samþykkt á stjórnarfundum Fræðslumiðstöðvar Vestfjarða 4. maí 2012 og send mennta- og menningarmálaráðuneytinu samkvæmt samningi.

Fjárhagsáætlun

Heildartekjur Fræðslumiðstöðvar Vestfjarða árið 2012 eru áætlaðar rúmar 92 milljónir króna og heildargjöld tæpar 92 milljónir. Tekjur og gjöld framhaldsfræðslunnar eru áætlaðar um 62 milljónir króna og tekjur og gjöld í öðrum rekstri um 30 milljónir. Nánari sundurliðun er í meðfylgjandi töflu (2. tafla). Þar sem hvorki er gert ráð fyrir tækjakaupum eða öðrum fjárfestingum á árinu 2012 og miðstöðin skuldar ekkert, sýnir taflan jafnframt breytingar á efnahag miðstöðvarinnar árið 2012.

1. tafla. Áætlaðar tekjur og gjöld árið 2012.

Framhaldsfræðsla		Annar rekstur	
Tekjur	Krónur	Tekjur	Krónur
Framlag af fjárlögum	17.700.000	Námskeiðsgjöld af tómsunda- og endurmenntunarnámum	24.300.000
Samningur um kennslu vottaðra námsleiða	23.500.000	Námskeiðsgjöld af réttindanámi	4.200.000
Samningur um náms- og starfsráðgjöf	5.450.000	Frístundafiskimenn	1.000.000
Samningur um raunfærnimat	1.025.500	Leiga á húsnæði og búnaði	500.000
Styrkur ráðuneytis til íslenskukennslu	4.500.000	Markviss	300.000
Greiðsla þátttakenda í vottuðum námsleiðum	335.000		
Greiðsla þátttakenda á íslenskunámskeiðum	4.500.000		
Kennsla fatlaðra	3.000.000		
Endurgreiðsla FS nets	2.000.000		
Tekjur alls - framhaldsfræðsla	62.010.500	Tekjur alls - annar rekstur	30.300.000

Gjöld	Krónur	Gjöld	Krónur
Rekstur starfsstöðva	8.800.000	Rekstur starfsstöðva	3.500.000
Laun fastra starfsmanna	25.600.000	Laun fastra starfsmanna	10.400.000
Laun verkefnaráðinnna kennara	16.200.000	Laun verkefnaráðinnna kennara	12.900.000
Útgjöld vegna ráðgjafar	4.000.000		
Kennsluhúsnæði	250.000	Kennsluhúsnæði	500.000
Yfirstjórn og annar kostnaður	4.000.000	Yfirstjórn og annar kostnaður	1.600.000
Auglýsingar	500.000	Auglýsingar	500.000
Stjórnarkostnaður	150.000	Stjórnarkostnaður	100.000
Fs net	2.000.000	Kostnaður vegna Markviss	250.000
Endurskoðun	250.000	Endurskoðun	150.000
Gjöld alls - framhaldsfræðsla	61.750.000	Gjöld alls - annar rekstur	29.900.000

Tekjur umfram gjöld	260.500	Tekjur umfram gjöld	400.000
----------------------------	----------------	----------------------------	----------------

Vottaðar námsleiðir

Samkvæmt tilkynningu frá Fræðslusjóði þann 20. desember 2011, fær Fræðslumiðstöð Vestfjarða framlag allt að 23,5 milljónum króna til kennslu vottaðra námsleiða á árinu 2012. Í umsókn Fræðslumiðstöðvar Vestfjarða, dags. 4. desember 2011, var námsleiðum forgangsraðað og samkvæmt þeirri röðun verða eftirtaldar námsleiðir kenndar á árinu 2012 (3. tafla). Athugað að ekki verða alltaf kenndar heilar námsleiðir á árinu 2012, heldur hófust sumar þeirra árið 2011 og aðrar geta teygst yfir á árið 2013.

3.tafla. Vottaðar námsleiðir sem áætlað er að kenna árið 2012.

	Heiti námsleiðar	Staður	Fjöldi kest.	Áætl. fj. þátttak.
1	Skrifstofuskólinn Ísafirði. Hópur A, s. hl.	Ísafjörður	120	12
2	Skrifstofuskólinn Ísafirði. Hópur B, s. hl.	Ísafjörður	120	15
3	Grunnmenntaskólinn	Flateyri	300	14
4	Nám og þjálfun í almennum bóklegum greinum, f.hl.	Patreksfjörður	200	12
5	Meðferð matvæla	Hólmavík	60	12
6	Grunnnámskeið fyrir fiskvinnslufólk	Þingeyri	60	18
7	Grunnnámskeið fyrir fiskvinnslufólk	Norðursvæði Vestfjarða	60	18
8	Grunnnámskeið fyrir fiskvinnslufólk	Suðursvæði Vestfjarða	60	18
9	Grunnnámskeið fyrir fiskvinnslufólk	Strandir	60	18
10	Grunnnámskeið fyrir fiskvinnslufólk	Norðursvæði Vestfjarða	60	18
11	Grunnnámskeið fyrir fiskvinnslufólk	Norðursvæði Vestfjarða	60	18
12	Aftur í nám	Ísafjörður	95	14
13	Fagnámskeið I	Ísafjörður	61	12
14	Opin smiðja	Norðursvæði Vestfjarða	120	14
15	Skrifstofuskólinn, f.hl.	Strandir/Reykhólar	120	12
16	Færni í ferðaþjónustu 1	Óstaðsett	60	14
17	Landnemaskólinn, 1. hl.	Norðursvæði Vestfjarða	30	12

Samtals

1.646	251
--------------	------------

Íslenska fyrir útlendinga

Á vorönn 2012 hefur Fræðslumiðstöð Vestfjarða fengið vilyrði fyrir styrk frá mennta- og menningarmálaráðuneytinu að upphæð kr. 3.960.000 til að halda ellefu 60 kennslustunda námskeið fyrir 110 nemendur í íslensku fyrir útlendinga.

Á haustönn 2012 er reiknað með að halda fimm 60 kennslustunda námskeið fyrir á milli 50 og 60 nemendur.

Samtals er því gert ráð fyrir sextán 60 kennslustunda námskeiðum, fyrir 160 - 170 þátttakendur í íslensku fyrir útlendinga árið 2012. Alls er áætlað að það geri tæplega 10 þúsund nemendastundir.

Náms- og starfsráðgjöf

Á árinu 2011 voru veitt 451 ráðgjafarviðtöl hjá Fræðslumiðstöð Vestfjarða. Viðmiðunarfjöldi samkvæmt samningi við Fræðslumiðstöð atvinnulífsins dags. 26. apríl 2011 voru 442 viðtöl. Vegna lægra framlags á árinu 2012 er reiknað með heldur færri viðtölum, eða um 400.

Raunfærnimat

Fræðslumiðstöð Vestfjarða hefur yfir að ráða, samkvæmt samningi og tilkynningu frá Fræðslusjóði, kr. 1.025.500 til raunfærnimats og miðast upphæðin við 700 staðnar einingar. Að raunfærnimatinu vinnur miðstöðin með Menntaskólanum á Ísafirði, IÐUNNI – fræðslusetri, Mími – símenntun og fleiri aðilum eftir því sem umsækjendur gefa tilefni til.

Samstarf við Fjölmennt

Fræðslumiðstöð Vestfjarða gerir samninga við Fjölmennt – símenntunar og þekkingarmiðstöð um kennslu og þjónustu við fólk með fötlun. Árið 2012 er ráðgert að kenna um 200 stundir undir þessum lið. Fyrirhugað er að nota hluta þessa framlags til að greiða fyrir nám með stuðningi.

Á síðast liðnu ári tilraunakenndi Fræðslumiðstöð Vestfjarða námsskrána Grunnmenntaskóli í samstarfi við Fjölmennt. Er áhugi fyrir að halda áfram þróunarstarfi fyrir þennan markhóp.

Innleiðing gæðakerfis

Fræðslumiðstöð Vestfjarða hóf á síðasta ári innleiðingu gæðakerfis. Valið var gæðakerfi sem Fræðslumiðstöð atvinnulífsins stýrði þróun á og vann með fleiri aðilum með styrk frá Leonardo da Vinci starfsmenntaáætlun Evrópusambandsins. Kallast kerfið á ensku European Quality Mark og er skammstafað EQM.

Í ár stefnir Fræðslumiðstöð Vestfjarða á að ljúka innleiðingu kerfisins og fá vottun BSI (British Standards Institution) á Íslandi.

Önnur starfsemi

Önnur starfsemi Fræðslumiðstöðvar Vestfjarða er einkum tómstunda- og endurmenntunarnámskeið, réttindanáms, nám frá öðrum fræðsluaðilum, greining fræðsluþarfa, þjónusta við frístundafiskimenn, auk ýmiskonar þróunarverkefna.

Í flokki tómstunda og endurmenntunar er gert ráð fyrir 1.800 kennslustundum. Helstu flokkar eru tungumál, tölvur, starfstengt nám og margskonar tómsundur.

Af réttindanámi hyggst Fræðslumiðstöð Vestfjarða bjóða skemmtibátapróf og eitt námskeið í smáskipanámi, þar sem gert verður ráð fyrir að þátttakendur geti verið um alla Vestfirði.

Vélgæslunámskeið verða í samstarfi við Guðmund Einarsson vélfræðing svo sem verið hefur og er reiknað með tveimur slíkum á Vestfjörðum á árinu 2012.

Þá verður nú í fyrsta sinn boðið nám til aukinna ökuréttinda hjá Fræðslumiðstöð Vestfjarða.

Fræðslumiðstöð Vestfjarða hefur þróað vefsíðu með kennslufni fyrir erlenda frístundafiskimenn. Er vefurinn unnin í samstarfi við Siglingastofnun og aðila í greininni. Auk þess að halda úti kennsluvefnum mun Fræðslumiðstöð Vestfjarða halda próf fyrir þá sem ekki hafa fullnægjandi réttindi til að stýra bátum í frístundafiskimennsku.

Nokkur aukning hefur verið á námi frá öðrum fræðsluaðilum í gegn um tölvur eða fjarfundabúnað. Hefur slíkt nám einkum verið í boði hjá Framvegis – miðstöðvar símenntunar og Endurmenntunar Háskóla Íslands. Er vonast til að heldur verði aukning á slíkum námstilboðum á árinu 2012 samanborið við fyrri ár.

Fræðslumiðstöð Vestfjarða býður fyrirtækjum og stofnunum aðstoð við greiningu fræðsluþarfa og notar til þess greinarkerfið MARKVISS. Hefur það ekki verið mikið nýtt á síðast liðnum árum, en þó oftast eitthvað. Er reiknað með að einhver smáverkefni komi til á árinu 2012.

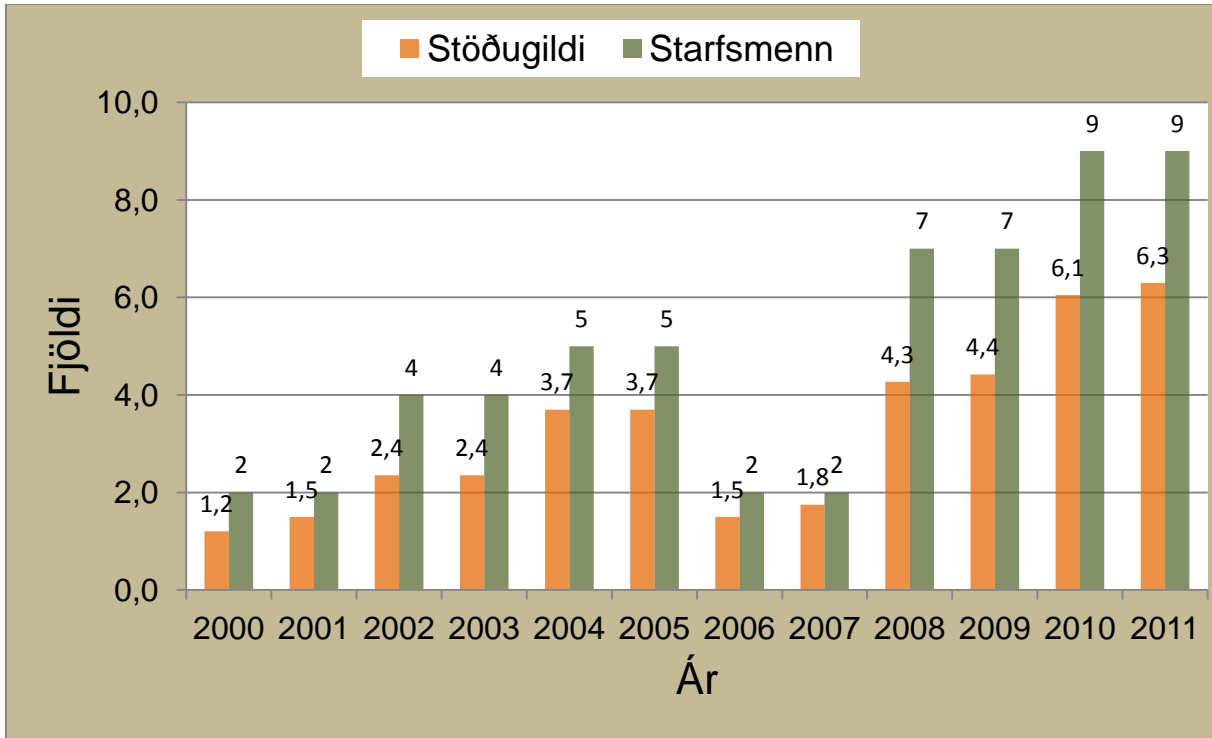
Helstu þróunarverkefni sem miðstöðin tekur þátt í eru samstarf símenntunarmiðstöðva um fjarkennslu vottaðrar námsleiðar - fagnámskeið fyrir starfsfólk í leikskólum og ritun kennslubókar í verslunarreikningi fyrir Skrifstofuskólann. Báðum þessum verkefnum er stýrt af Miðstöð símenntunar á Suðurnesjum. Fulltrúar Fræðslumiðstöðvar Vestfjarða í þessum verkefnum eru Sólveig Bessa Magnúsdóttir og Þuríður Sigurðardóttir.

Í samstarfi við Grunnskóla Bolungarvíkur og Náttúrustofu Vestfjarða vinnur Fræðslumiðstöð Vestfjarða að hönnun námskeiða til endurmenntunar kennara á Íslandi og Grænlandi. Fulltrúi Fræðslumiðstöðvar Vestfjarða í þessu verkefni er E. Dagný Sveinbjörnsdóttir.

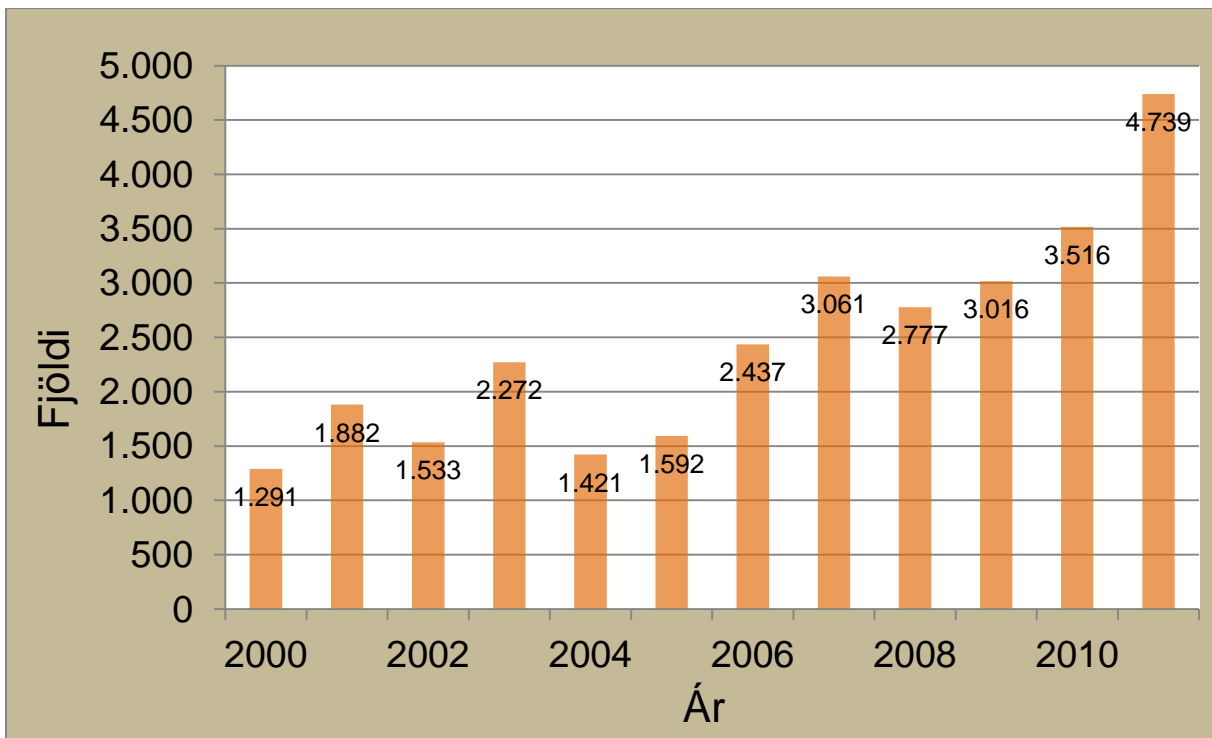
Haldið verður áfram að þróa vefinn fyrir frístundafiskimenn. Er m.a. stefnt að því að setja þar inn æfingapróf. Guðbjörn Páll Sölvason vinnur að þessu verkefni.

Á árinu 2012 hefur Fræðslumiðstöð Vestfjarða hug á frekari þróunarverkefnum. Eitt þeirra er hönnun námskeiða til stjórnunar á seglskipum í samstarfi við Borea Adventures á Ísafirði og UKSA á Isle of Wight, UK.

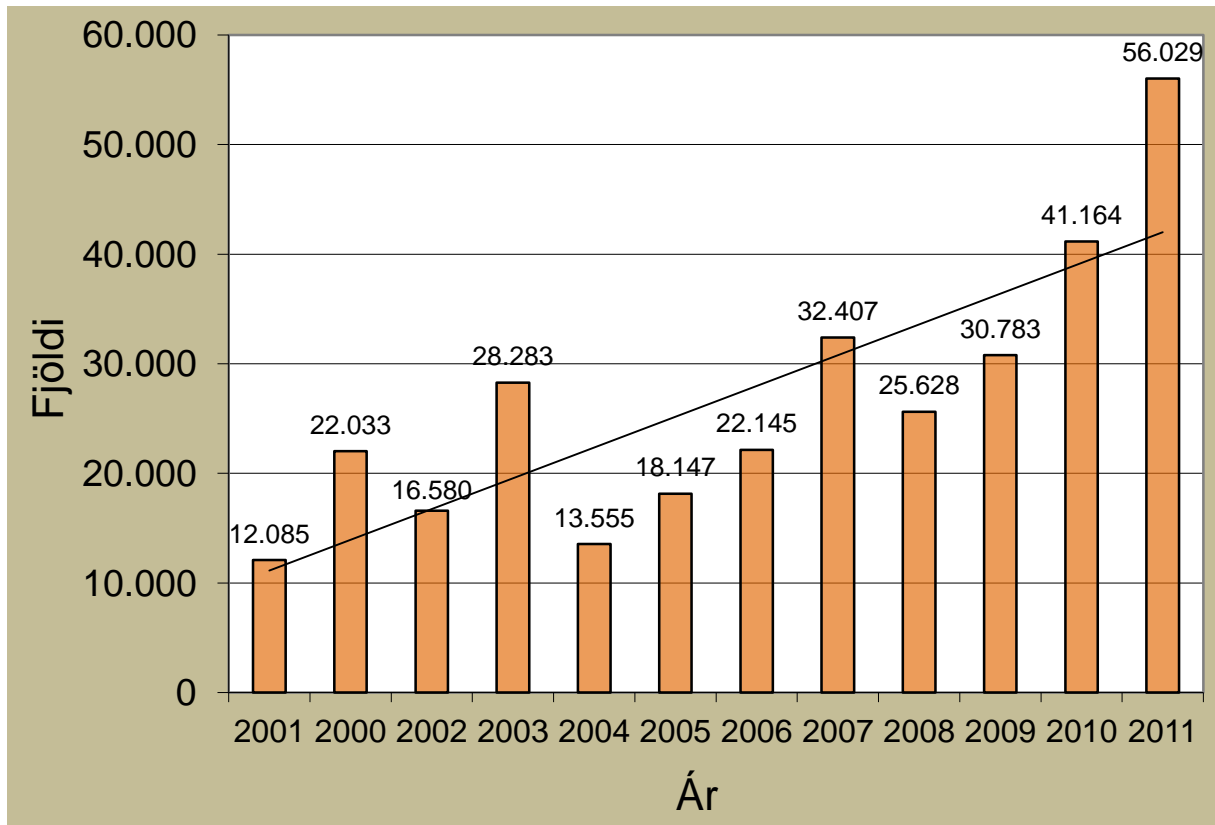
Myndir



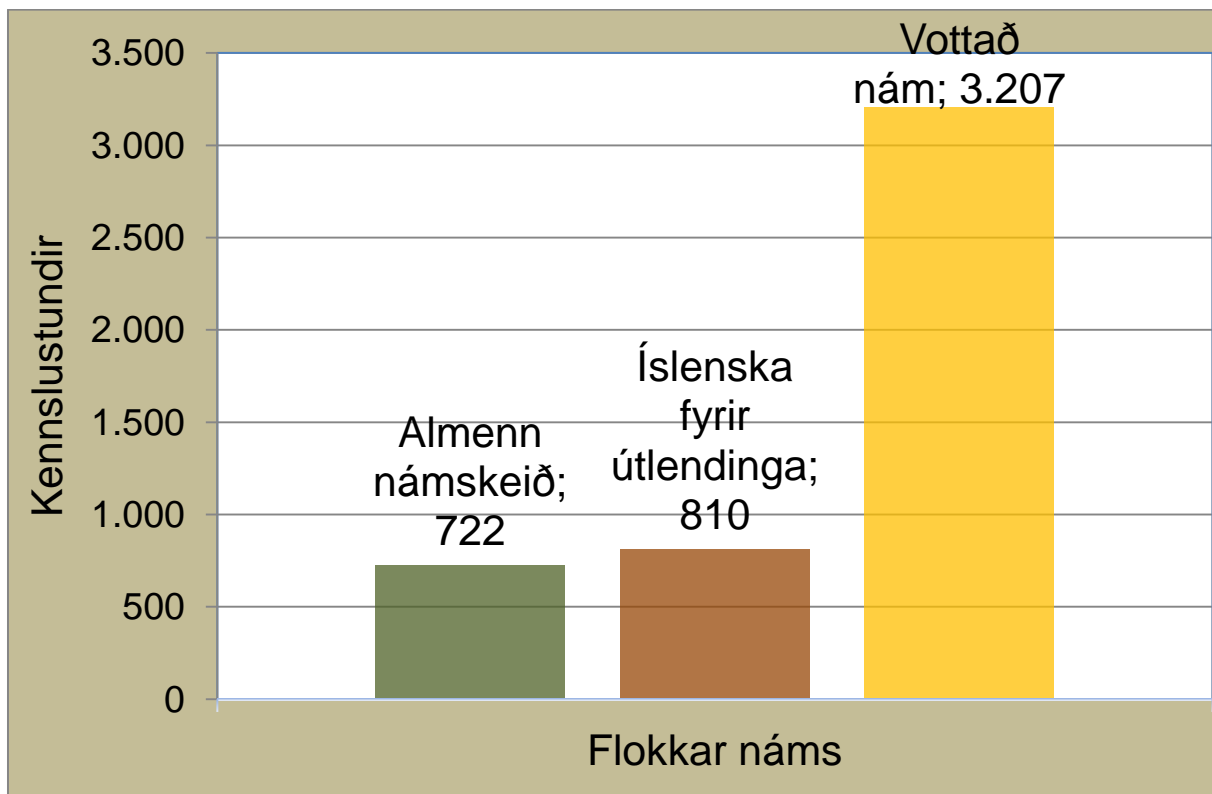
1. mynd. Fjöldi starfsmanna og stöðugildi hjá Fræðslumiðstöð Vestfjarða árin 2000-2011. Tölur eiga við árslok hvers árs.



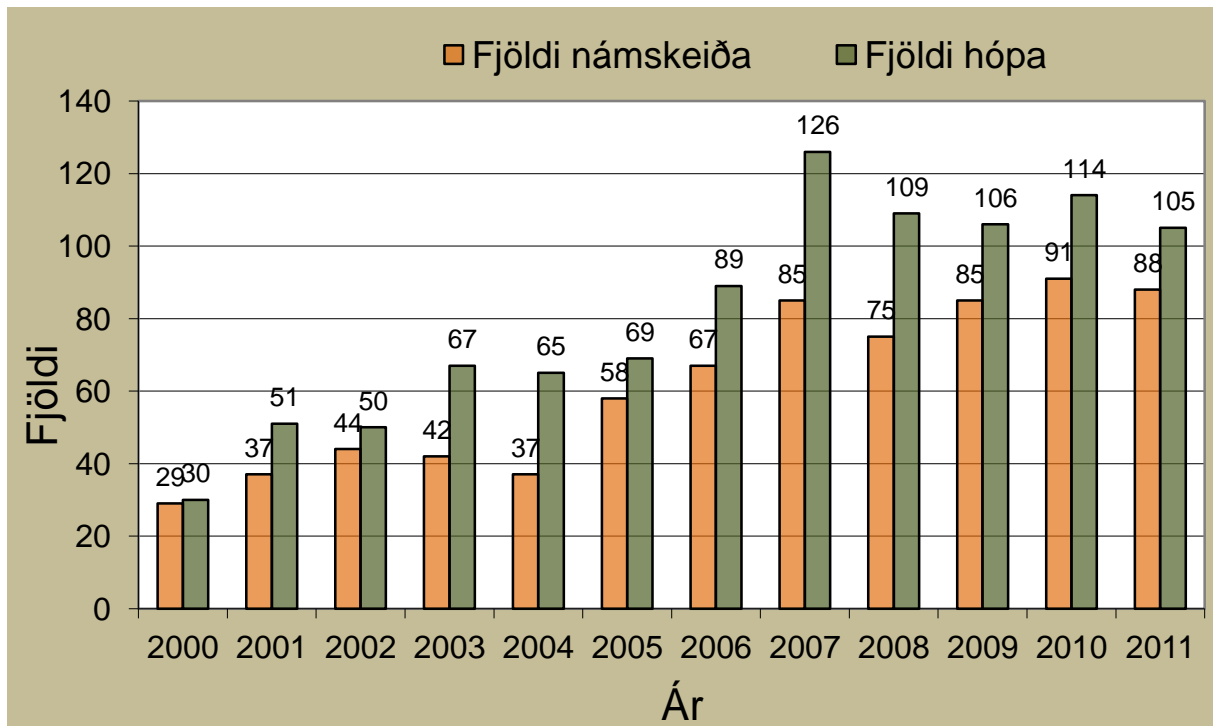
2. mynd. Fjöldi kennslustunda hjá Fræðslumiðstöð Vestfjarða árin 2000-2011.



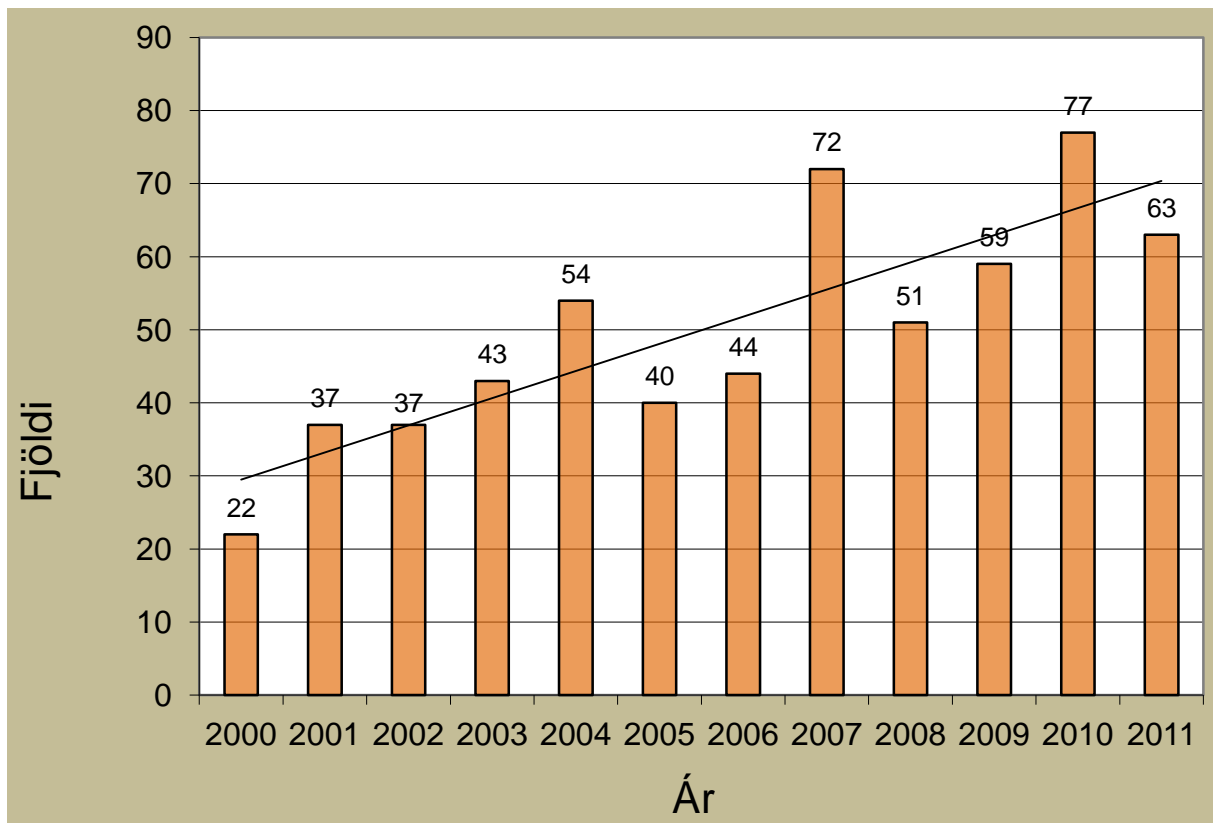
3. mynd. Fjöldi nemendastunda hjá Fræðslumiðstöð Vestfjarða árin 2001-2011.



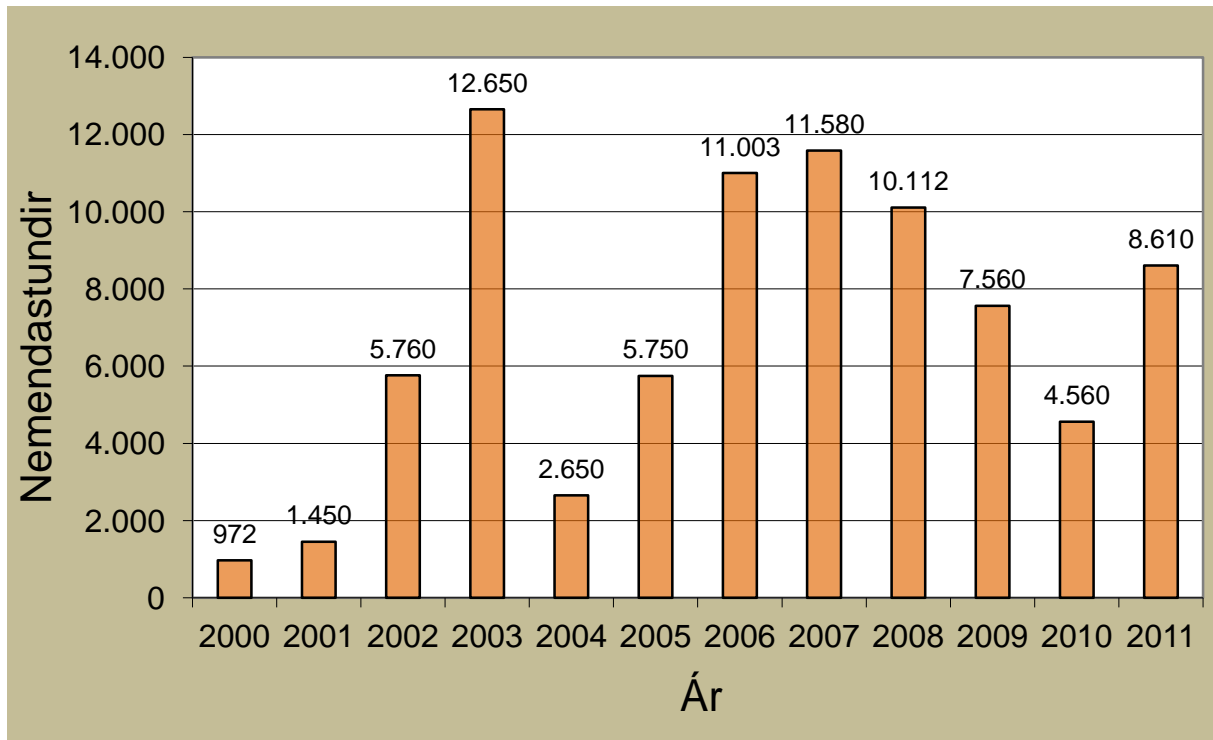
4. mynd. Fjöldi kennslustunda á námskeiðsflokkum hjá Fræðslumiðstöð Vestfjarða árið 2011.



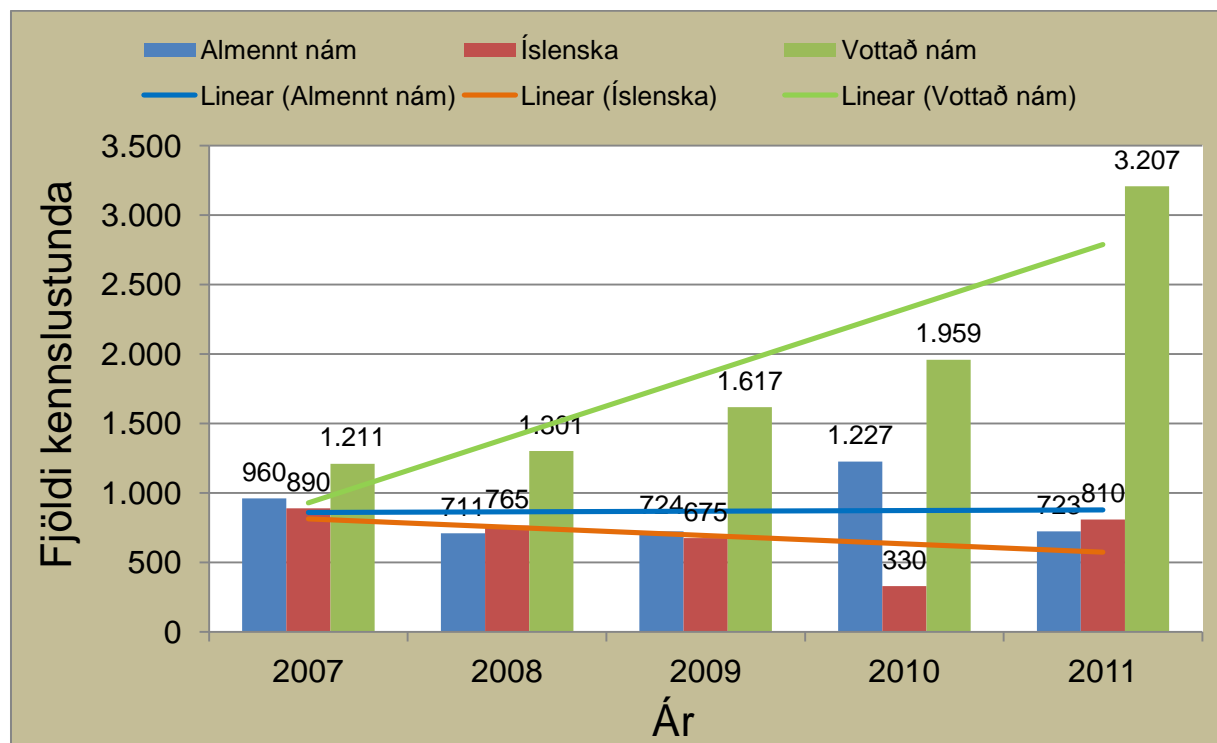
5. mynd. Fjöldi námskeiða og hópa hjá Fræðslumiðstöð Vestfjarða árin 2000-2011.



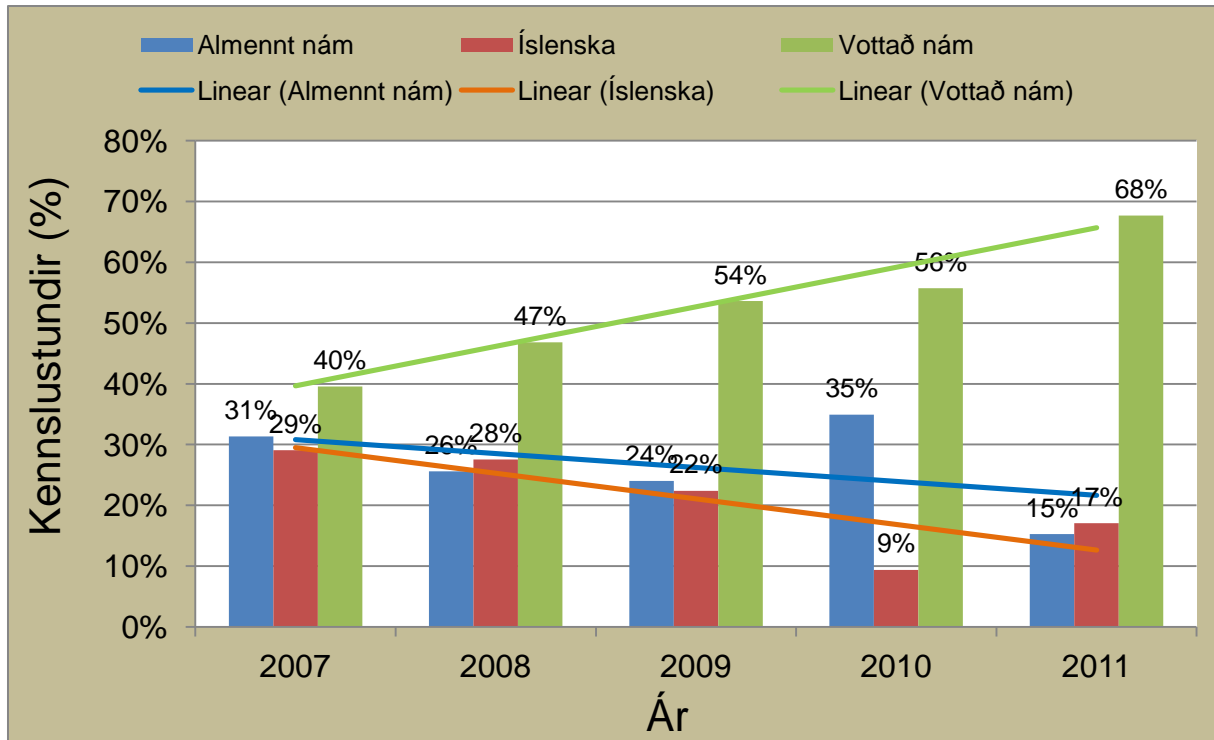
6. mynd. Fjöldi almennra námskeiða hjá Fræðslumiðstöð Vestfjarða árin 2000-2011.



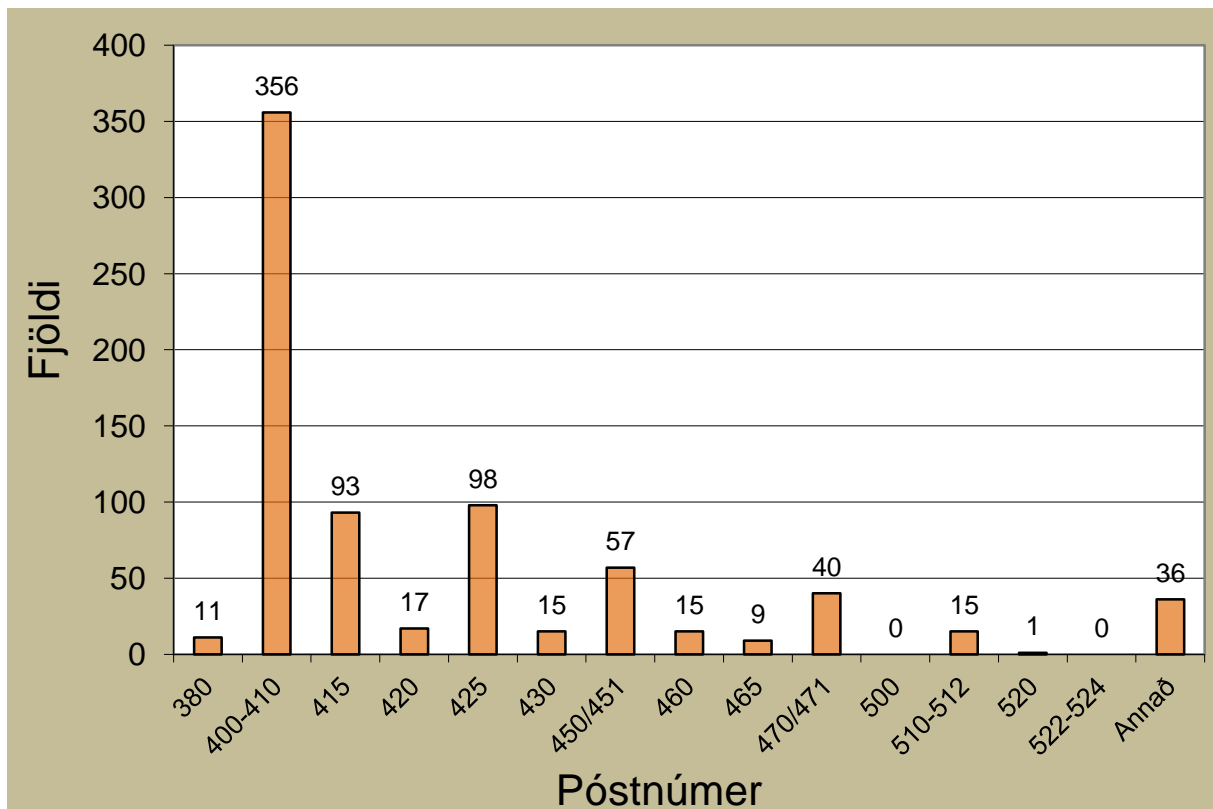
7. mynd. Fjöldi nemendastunda í íslensku fyrir útlendinga árin 2000-2011.



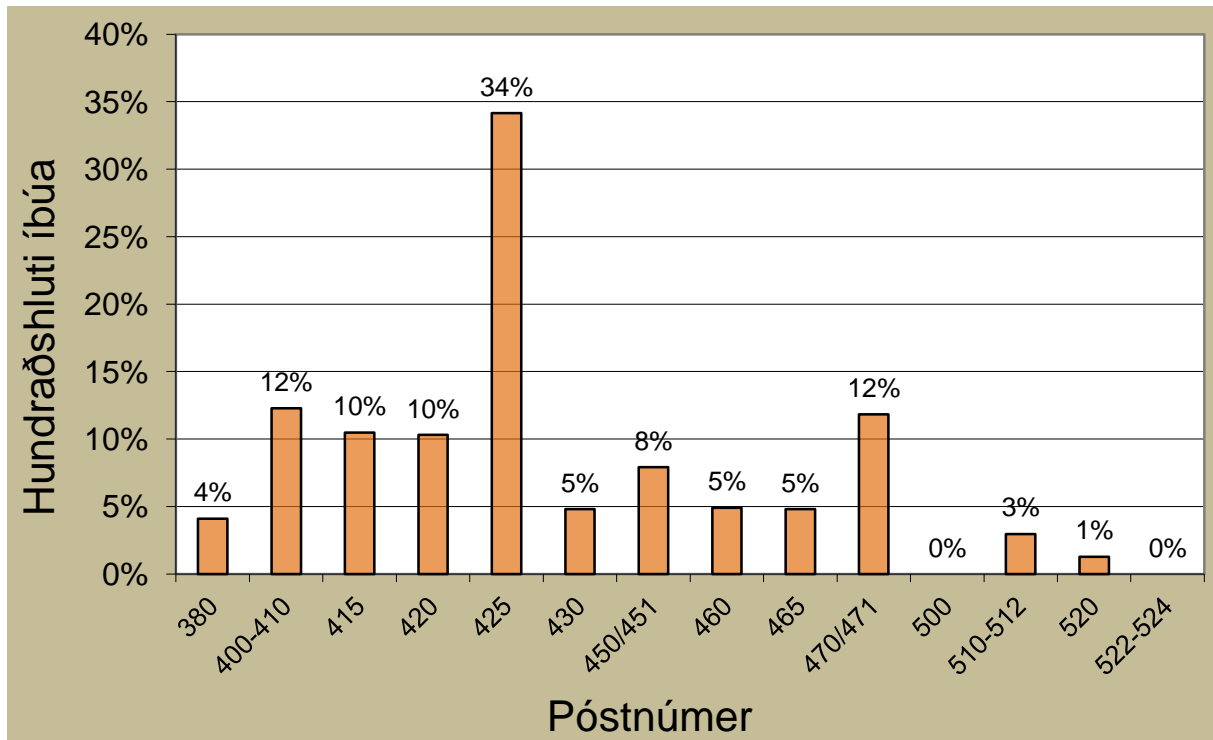
8. mynd. Fjöldi kennslustunda sem sýnir þróun hinna þriggja flokka náms árin 2007 – 2011,



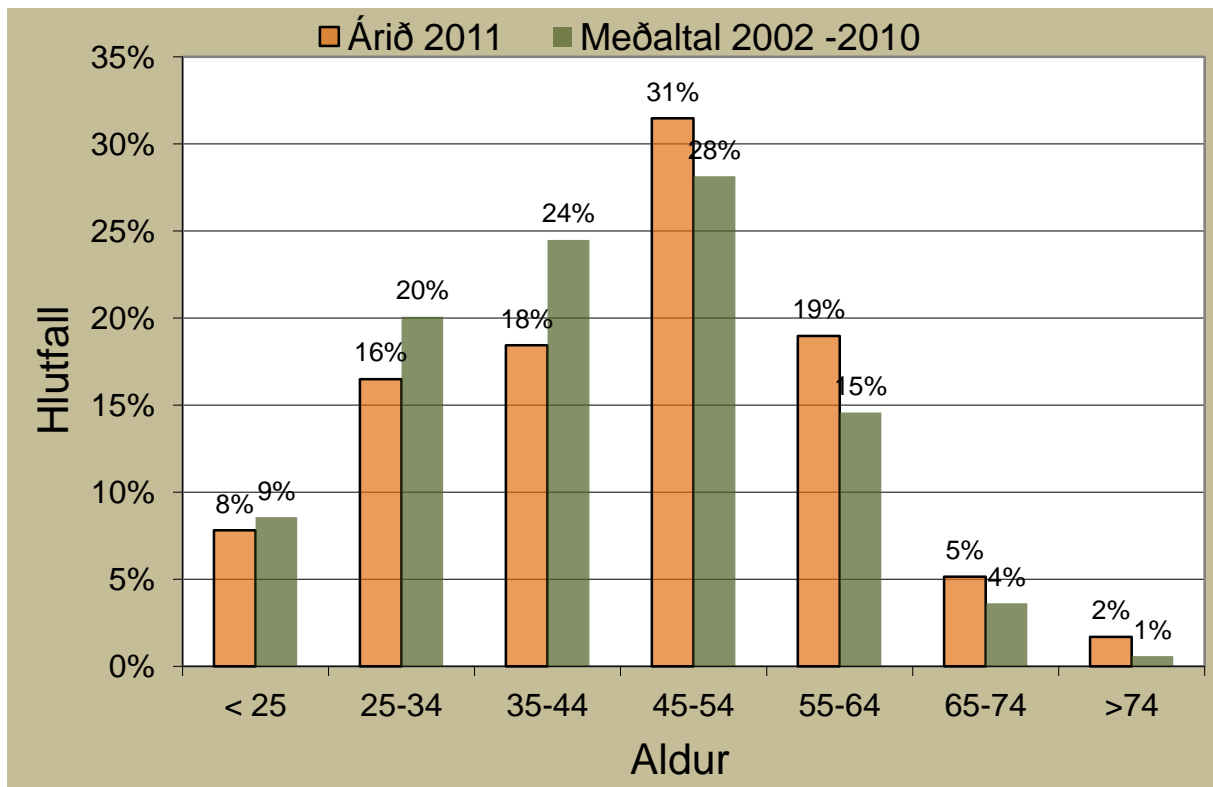
9. mynd. Hlutfallslegur fjöldi kennslustunda í hinum þremur námsflokkum árin 2007 – 2011.



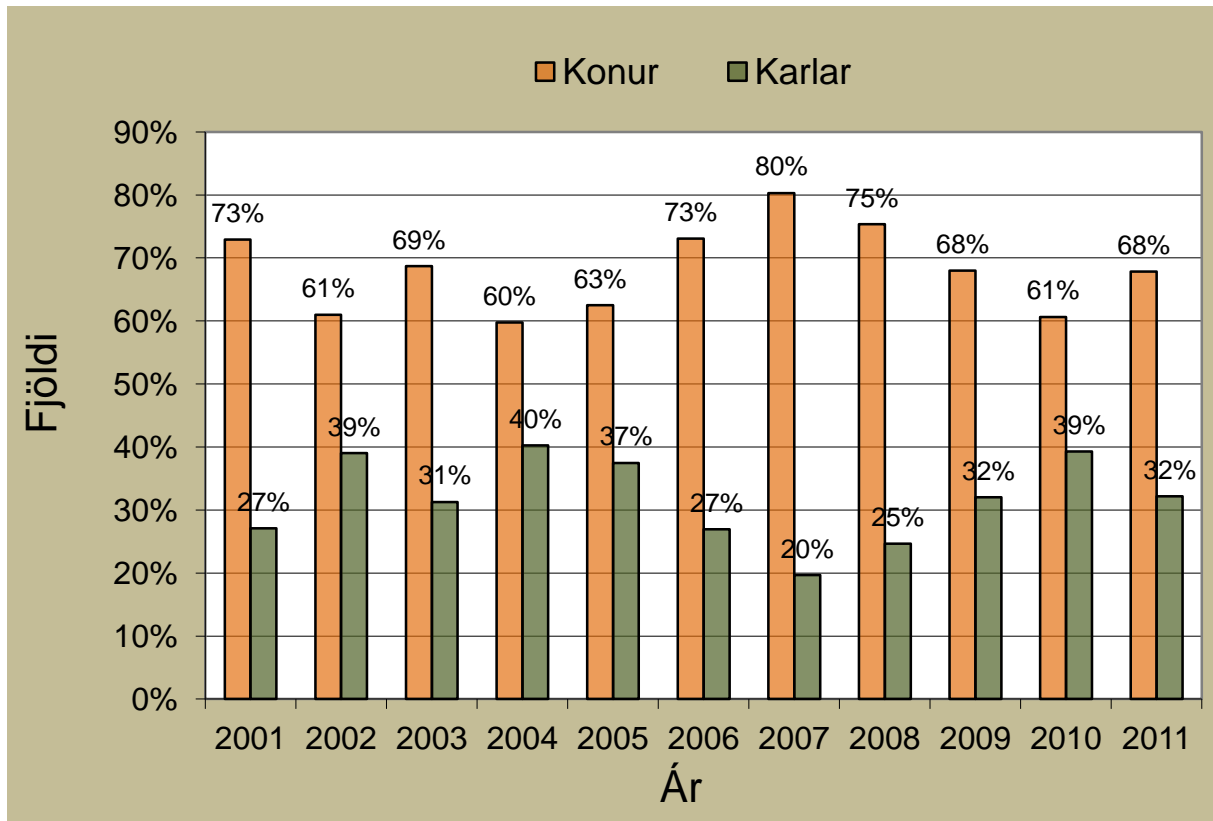
10. mynd. Dreifing þátttakenda á námskeiðum árið 2011 eftir búsetu.



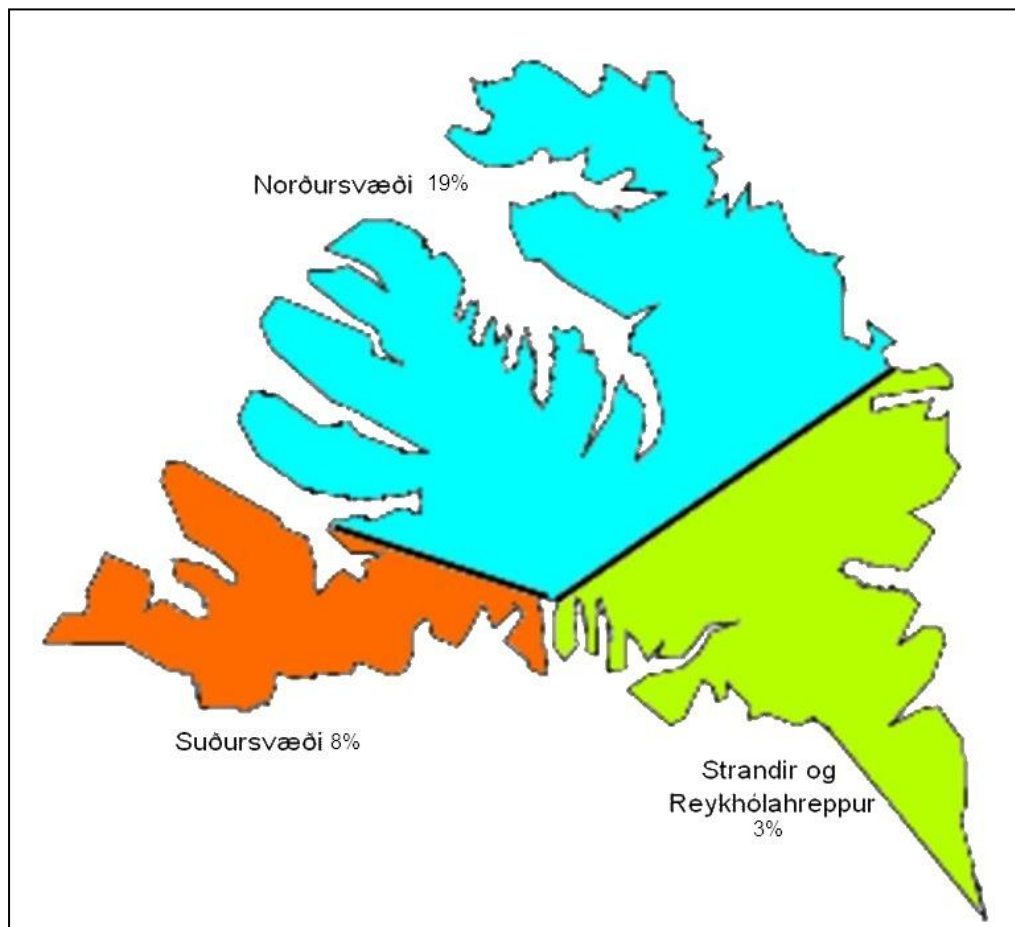
11. mynd. Hlutfallsleg skipting þátttakenda miðað við íbúafjölda árið 2011.



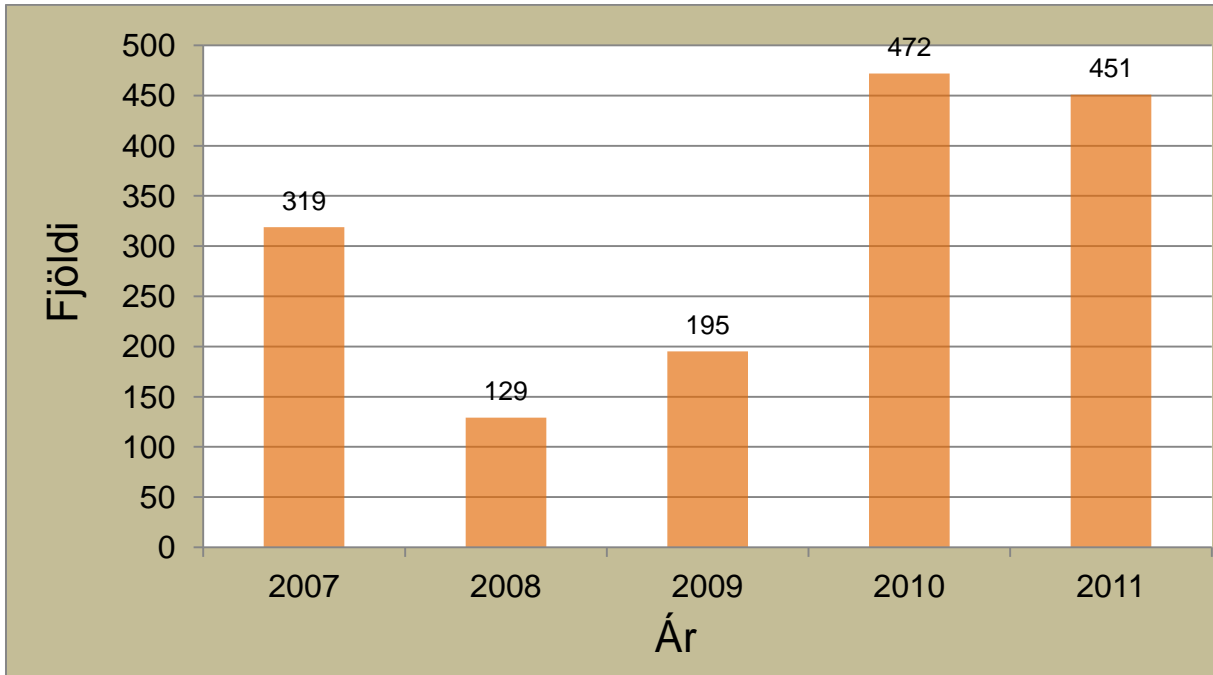
12. mynd. Aldursdreifing þátttakenda á námskeiðum árið 2011 og meðaltal árána 2002 - 2010.



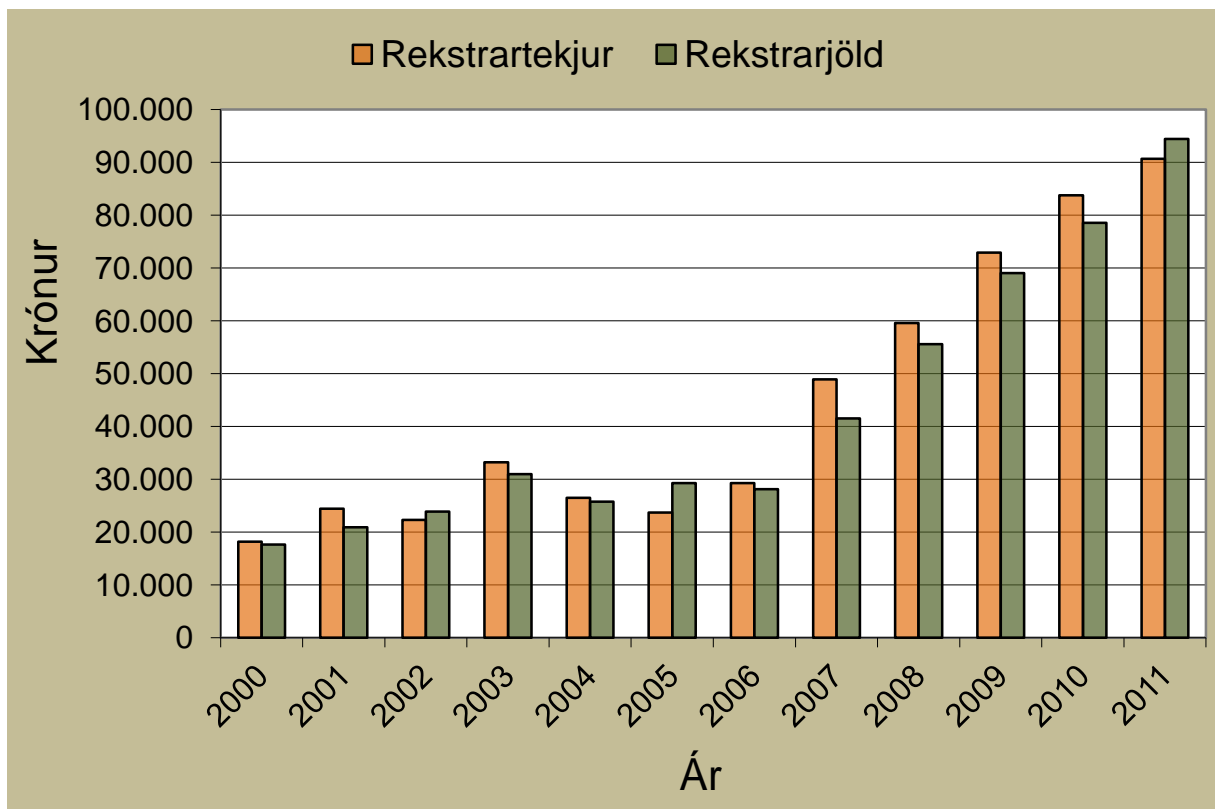
13. mynd. Hlutfallslegur fjöldi karla og kvenna á námskeiðum árin 2001-2011.



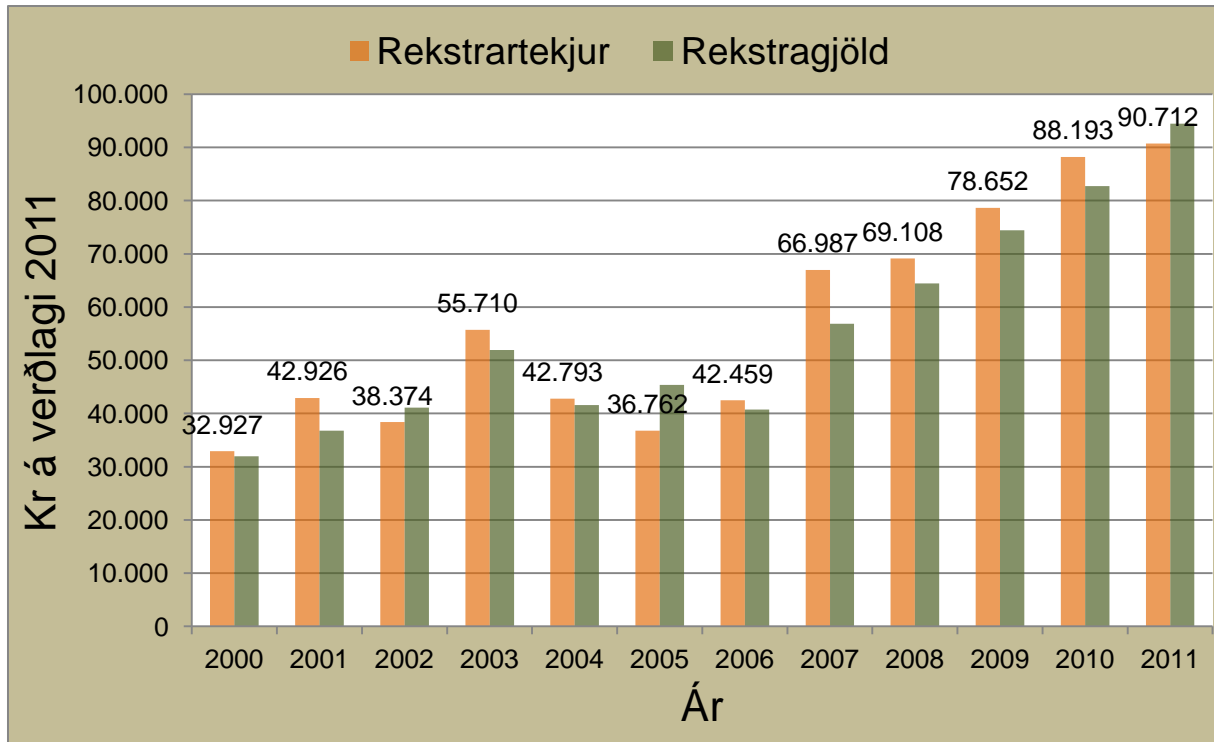
14. mynd. Þátttaka í námskeiðum eftir svæðum sem hlutfall af íbúafjölda árið 2011.



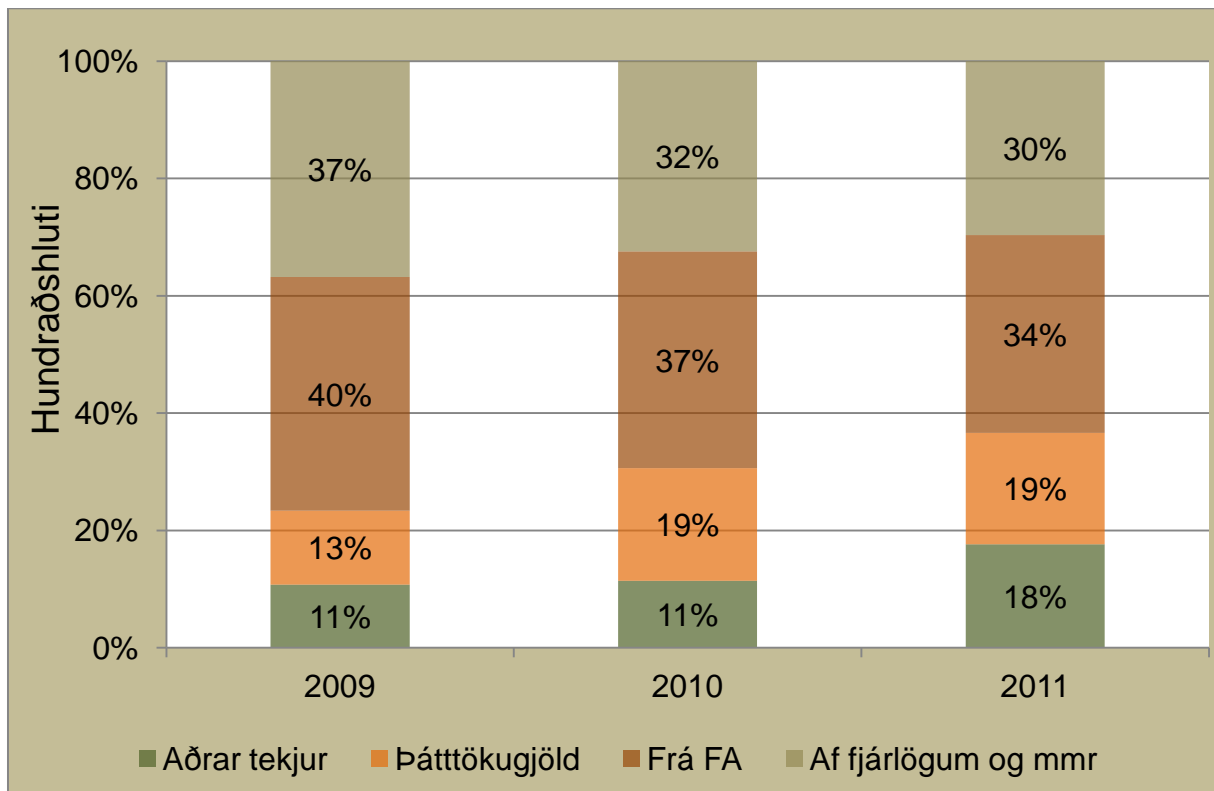
15. mynd. Fjöldi viðtala náms- og starfsráðgjafa 2007–2011.



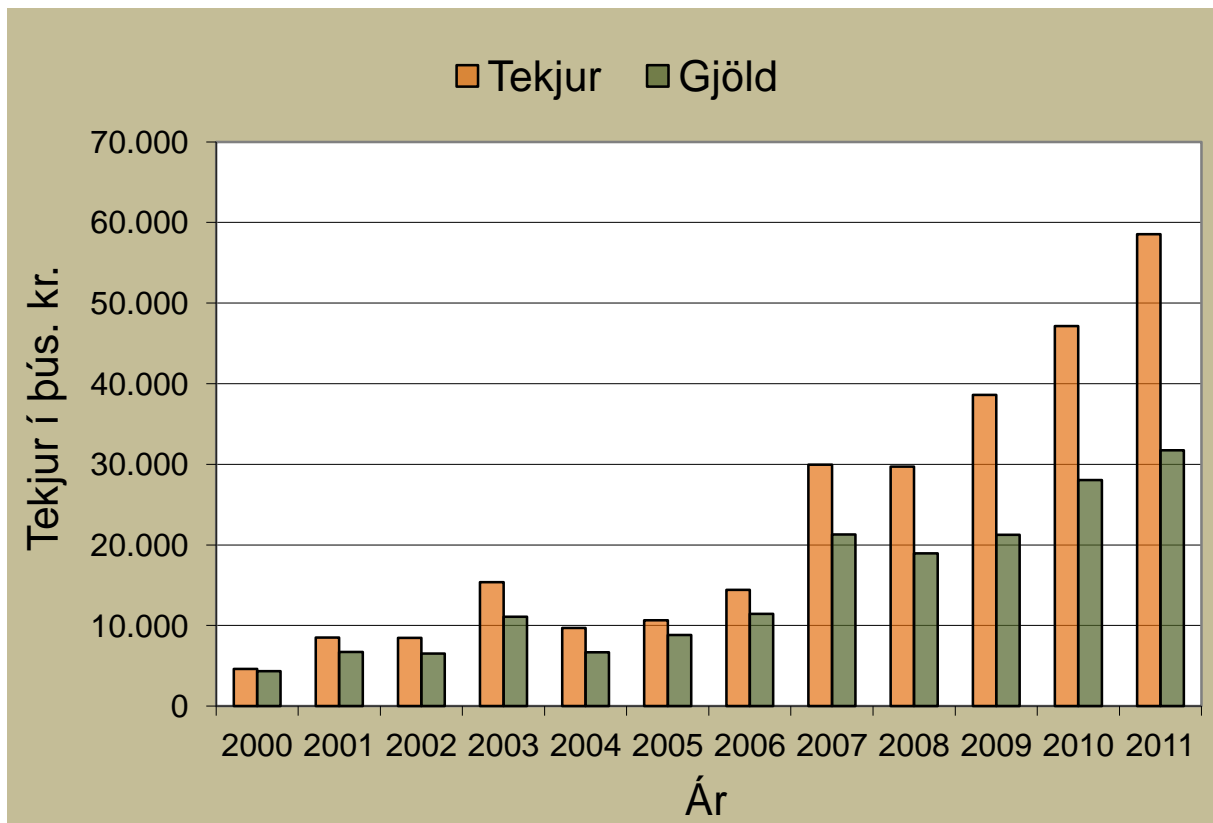
16. mynd. Heildartekjur og gjöld hjá Fræðslumiðstöð Vestfjarða árin 2000 - 2011.



17. mynd. Framreiknaðar tekjur og gjöld miðað við vísitölu neysluverðs 1. desember 2011.



18. mynd. Samsetning tekna árin 2009 og 2010.



18. mynd. Tekjur og gjöld af símenntun hjá Fræðslumiðstöð Vestfjarða árin 2000-2011.

Viðauki.

Námið 2011.

Flokkur	Námskeiðsheiti	Kest	Staður	Páttt.	Nst.
Almenn námskeið					
	Arfur kynslóðanna	9	Ísafjörður	8	72
	AutoCad fyrir byrjendur	24	Ísafjörður	6	144
	Bakskólinn	12	Ísafjörður	4	48
	Bókhald	30	Flateyri	5	150
	Eiturefnaúrgangsskrímslið	2	Ísafjörður	34	68
	Enska I	24	Ísafjörður	6	144
	Excel	16	Ísafjörður	9	144
	Gamalt verður nýtt - saumanámskeið	12	Ísafjörður	8	96
	Ítalska fyrir byrjendur	24	Ísafjörður	4	96
	Ítalska fyrir lengra komna	24	Ísafjörður	5	120
	Ítalska VI	24	Ísafjörður	6	144
	Jarðgerð/sagnhaugagerð	7	Ísafjörður	10	70
	Jólafondur - fatlaðir	6	Ísafjörður	11	66
	Jólakortagerð	7	Patreksfjörður	7	49
	Jólalögin - fatlaðir	7	Ísafjörður	8	56
	Jólasmiðja	36	Flateyri	17	612
	Jurtir og náttúrlækningar	4	Hólmavík	8	32
	Konfektgerð	4	Bolungarvík	7	28
	Konfektgerð	4	Hólmavík	6	24
	Líknandi meðferð	10	Ísafjörður	14	140
	Ljósmyndun	6	Ísafjörður	3	18
	Markaðsmál og almannatengsl	7	Ísafjörður	9	63
	Mat- og kryddjurtir	7	Ísafjörður	15	105
	Matreiðsla og heimilisstörf	18	Ísafjörður	6	108
	Menningararfurinn - Baráttan um Vestfirði	3	Ísafjörður	20	60
	Menningararfurinn - Fornminjar á Vestfjörðum	2	Ísafjörður	16	32
	Menningararfurinn - Rótað í framtíðinni	2	Hólmavík	10	20
	Menningararfurinn - Þjóðfræðistofa	2	Ísafjörður	11	22
	Nám fyrir fólk í stjórnunareiningum (fjarkennt frá EHÍ)	52	Ísafjörður	6	312
	Námskeið í sálrænum stuðningi - námskeið hjá RKÍ	6	Ísafjörður	28	168
	Náttúran - Atferli dýra	2	Ísafjörður	4	8
	Náttúran - Fjölbreytni smádýralífs	2	Ísafjörður	4	8
	Sápugerð	3	Patreksfjörður	12	36
	Skartgripasmíði	12	Ísafjörður	7	84
	Skartgripir og fylgihlutir	4	Ísafjörður	9	36

Skrautskrift	18	Ísafjörður	7	126
Skyndihjálp	6	Bolungarvík	13	78
Skyndihjálp	10	Ísafjörður	10	100
Skyndihjálp	12	Ísafjörður	14	168
Spænska	24	Ísafjörður	6	144
Stiklur 7. Matsaðferðir í framhaldsfræðslu	7	Ísafjörður	14	98
Stjórnun á krísutímum - vinnustofa fyrir fólk í framlínu	3	Ísafjörður	12	36
Sundleikfimi	5	Flateyri	7	35
Sushi	3	Ísafjörður	7	21
Svest - Dans	9	Ísafjörður	9	81
Svest - Matreiðsla og heimilisstörf	18	Ísafjörður	8	144
Sykurmassi	6	Ísafjörður	10	60
Sykurmassi	6	Ísafjörður	8	48
Sykurmassi - Patreksfirði	6	Patreksfjörður	9	54
Sykurmassi, 3 námskeið	6	Ísafjörður	10	60
Sykurmassi, 4 námskeið	6	Ísafjörður	9	54
Tónlistin frá ýmsum hliðum - Ó, þessar óperur	3	Ísafjörður	13	39
Tónlistin frá ýmsum hliðum - Sönglögin okkar	3	Ísafjörður	17	51
Tónlist-söngur og spil	12	Ísafjörður	9	108
Tölván sem vinnutæki	16	Ísafjörður	11	176
Tölvunám fyrir byrjendur - Flateyri	10	Flateyri	7	70
Tölvunotkun fyrir byrjendur - hópur 1	15	Flateyri	8	120
Tölvunotkun fyrir byrjendur - hópur 2	15	Flateyri	6	90
Virðisaukaskattur og launabókhald	15	Ísafjörður	9	135
Þýska	24	Ísafjörður	7	168
Þýska 1	40	Flateyri	4	160
Þæfing - dúkar og púðar	6	Ísafjörður	10	60
Þæfing - lampar	5	Flateyri	12	60
Alls 63	722		609	5.907

Íslenska fyrir útlendinga

Íslenska - hópur 1	120	Flateyri	13	1560
Íslenska - hópur 2	120	Flateyri	10	1200
Íslenska fyrir útl - byrjendur	30	Súðavík	9	270
Íslenska fyrir útlendinga	30	Bolungarvík	9	270
Íslenska fyrir útlendinga	30	Bolungarvík	8	240
Íslenska fyrir útlendinga	30	Flateyri	20	600
Íslenska fyrir útlendinga	60	Ísafjörður	15	900
Íslenska fyrir útlendinga	60	Þingeyri	6	360
Íslenska fyrir útlendinga - blandaður hópur	30	Flateyri	13	390
Íslenska fyrir útlendinga - byrjendur	60	Flateyri	13	780
Íslenska fyrir útlendinga - byrjendur	30	Patreksfjörður	13	390

Íslenska fyrir útlendinga - framhald	30	Patreksfjörður	4	120
Íslenska fyrir útlendinga - lengra komnir	60	Flateyri	10	600
Íslenska fyrir útlendinga - tælendingar	60	Ísafjörður	7	420
Íslenska fyrir útlendinga - tælendingar	30	Ísafjörður	6	180
Íslenska fyrir útlendinga - tælendingar	30	Ísafjörður	11	330
Alls 16	810		167	8.610

Vottað nám réttindanám

Aftur í nám	95	Ísafjörður	15	1425
Almennar bóklegar greinar	122	Ísafjörður	13	1586
Almennar greinar	180	Ísafjörður	12	2160
Fiskeldi - framhald	41	Ísafjörður	8	328
Fiskur og ferðapjónusta (fyrri hluti)	150	Ísafjörður	12	1800
Grunnmenntaskólinn	300	Patreksfjörður	18	5400
Grunnmenntaskólinn	140	Patreksfjörður	17	2380
Grunnmenntaskólinn Grunnur	144	Ísafjörður	7	1008
Grunnmenntaskólinn Grunnur - seinni hluti	120	Ísafjörður	4	480
Grunnmenntaskólinn Reykhólum	300	Reykhólar	9	2700
Grunnnám byggingarliða	45	Ísafjörður	12	540
Grunnnámskeið fyrir fiskvinnslufólk	60	Flateyri	20	1200
Meistaragreinar*)	150	Ísafjörður	9	1380
Nám til undirbúnings skemmtibátaprófs	26	Ísafjörður	7	182
Skrifstofuskólinn - seinni hluti	137	Ísafjörður	16	2192
Skrifstofuskólinn - Þingeyri (3. hluti)	80	Þingeyri	8	640
Skrifstofuskólinn f.h. hópur A	100	Ísafjörður	12	1200
Skrifstofuskólinn f.h. hópur B	100	Ísafjörður	15	1500
Skrifstofuskólinn Þingeyri - framhald	100	Þingeyri	12	1200
Smáskipanám	105	Ísafjörður	13	1365
Starfsnám stuðningsfulltrúa	160	Ísafjörður	11	1760
Sterkari starfsmaður	150	Ísafjörður	15	2250
Svæðisleiðsögn	147		28	4116
Vélgæsla	85	Flateyri	9	765
Vélgæsla	85	Patreksfjörður	10	850
Vélgæsla - Ísafjörður	85	Ísafjörður	13	1105
Alls 26	3.207		339	40.407

Námið alls

	4.739		1.128	56.049
Almenn námskeið	722		609	5.907
Íslenska fyrir útlendinga	810		167	8.610
Vottað nám og réttindanám (m.a. svæðisleiðsögn)	3.207		352	41.512

*) Fjórir námsþættir með mismunandi kennslustundafjölda og fjölda nemenda.