



Fræðslumiðstöð Vestfjarða
Miðstöð símenntunar á Vestfjörðum

Samantekt um árið 2010

Áfangaskýrsla um vorönn 2011 og starfsáætlun veturinn 2011 – 2012



Efnisyfirlit

Yfirstjórn og starfsfólk	3
Fulltrúaráð Fræðslumiðstöðvar Vestfjarða.....	3
Stjórn Fræðslumiðstöðvar Vestfjarða.....	3
Fulltrúar í fulltrúaráði Háskólaseturs Vestfjarða.....	4
Starfsfólk	4
Skipulagsskrá.....	4
Þróun síðustu ára í símenntun	5
Samantekt um starfsemina árið 2010	7
Húsnæði og búnaður.....	7
Sí- og endurmenntun	7
Annað nám	8
Náms- og starfsráðgjöf	9
Raunfærnimat	9
Markviss	9
Vika símenntunar	9
Nýsköpun og þróun	10
Námsnetið.....	10
Eitt teymi – margar starfstöðvar	10
Gæðamál.....	10
Fjarkennsla	10
Námsefni og þjónusta við útlendinga.....	10
Menningararfurinn	11
Fiskeldi	11
Senior+	11
Sagafjords – ferðumst og fræðumst	11
Samstarf.....	12
Kvasir	12
Leikn.....	12
FS-netið og Menntabréf.....	13
Samstarf við Verk Vest	13
Nýir möguleikar með bættem samgöngum.....	13
Annað samstarf við aðila utan héraðs	13
Annað samstarf innan héraðs	13
Tíu ára afmæli Fræðslumiðstöðvarinnar	14
Fjárhagsleg afkoma	15
Áfangaskýrsla fyrir vorönn 2011 og starfsáætlun 2011 – 2012.....	16
Starfsemin vorið 2011	16
Hefðbundin starfsemi	16
Nýsköpun og þróun	16
Gæðamál.....	16
Aðlögun Grunnmenntaskólans	16
Námsefni og próf fyrir frístundafiskimenn	17
Skemmtibátapróf	17
Menningararfurinn	17
Fab-lab.....	17
Starfsáætlun veturinn 2011 – 2012.....	17
Myndir.....	19

Yfirstjórn og starfsfólk

Fulltrúaráð Fræðslumiðstöðvar Vestfjarða

Fulltrúaráð Fræðslumiðstöðvar Vestfjarða er skipað einum aðila frá hverjum stofnenda miðstöðvarinnar og einum til vara. Vegna skipulagsbreytinga á málefnum fatlaðra var Svæðisskrifstofa um málefni fatlaðra á Vestfjörðum lögð niður á árinu þannig að aðal- og varafulltrúar skrifstofunnar falla úr fulltrúaráðinu. Vinnuveitendafélag Vestfjarða tilnefndi Kristján G. Jóhannsson aðalmaður í stað Einars Jónatanssonar og Sigurð Viggósson varamann hans. Þá tilnefndi Fjórðungssamband Vestfirðinga Sigurð Pétursson aðalmann í stað Valdemars Guðmundssonar og Jón Jónsson varamann hans.

Skipan fulltrúaráðsins er þá þannig:

Stofnun/samtök	Aðalfulltrúi	Varafulltrúi
Alþýðusamband Vestfjarða	<i>Lilja Rafney Magnúsdóttir</i>	<i>Helgi Ólafsson</i>
Atvinnuþróunarfélag Vestfjarða	<i>Ásgerður Þorleifsdóttir</i>	<i>Aðalsteinn Óskarsson</i>
Félag opinberra starfsmanna á Vestfjörðum	<i>Ólöf Hildur Gísladóttir</i>	<i>Gylfi Guðmundsson</i>
Fjórðungssamband Vestfjarða	<i>Sigurður Pétursson</i>	<i>Jón Jónsson</i>
Menntaskólinn á Ísafirði	<i>Jón Reynir Sigurvinsson</i>	<i>Hildur Halldórsdóttir</i>
Náttúrustofa Vestfjarða	<i>Þorleifur Eiríksson</i>	<i>Böðvar Þórisson</i>
Útvegsmannafélag Vestfjarða	<i>Einar Valur Kristjánsson</i>	<i>Kristján G. Jóakimsson</i>
Vinnuveitendafélag Vestfjarða	<i>Kristján G. Jóhannsson</i>	<i>Sigurður Viggósson</i>

Formaður fulltrúaráðsins er *Helgi Ólafsson* og varaformaður er *Ólöf Hildur Gísladóttir*. Aðalfundur fulltrúaráðsins fyrir árið 2010 var haldinn föstudaginn 30. apríl 2010.

Stjórn Fræðslumiðstöðvar Vestfjarða

Stjórn Fræðslumiðstöðvar Vestfjarða skipa 5 manns.

Á aðalfundi 2010 voru kjörnir til tveggja ára:

Ásgerður Þorleifsdóttir. Varamaður hennar **Valdemar Guðmundsson**.

Kristján G. Jóhannsson. Varamaður hans **Einar Valur Kristjánsson**.

Sóley Guðmundsdóttir. Varamaður hennar **Þorleifur Eiríksson**.

Þegar Svæðisskrifstofa um málefni fatlaðra á Vestfjörðum var lögð niður lét Sóley af stjórnarsetu og varð þá Þorleifur aðalmaður í hennar stað.

Aðrir í stjórn eru:

Jón Reynir Sigurvinsson, tilnefndur af MÍ. Varamaður hans **Hildur Halldórsdóttir**.

Helgi Ólafsson formaður fulltrúaráðs. Varamaður hans **Ólöf Hildur Gísladóttir**, varaformaður fulltrúaráðs.

Stjórnin skipti þannig með sér verkum að Jón Reynir var kjörinn formaður.

Á milli aðalfunda 2010 og 2011 hefur stjórnin haldið 5 bókaða fundi.

Endurskoðandi var kjörinn Guðmundur E. Kjartansson eins og verið hefur.

Fulltrúar í fulltrúaráði Háskóla Vestfjarða

Aðalmaður: Lilja Rafney Magnúsdóttir.

Varamaður: Ásgerður Þorleifsdóttir.

Starfsfólk

Fastir starfsmenn í árslok 2010 voru:

- **Smári Haraldsson** forstöðumaður í 100% starfi.
- **Emilía Dagný Sveinbjörnsdóttir** sér einkum um rekstur námskeiða en sinnir jafnframt ýmsum öðrum verkefnum. Starfshlutfall 50%. Er að auki í 50% starfi hjá Vísindavef Háskóla Íslands með aðstöðu hjá Fræðslumiðstöðinni.
- **Fríða Ástdís Steingrimsdóttir** sér um kaffistofu, ljósritun og önnur tilfallandi störf.
- **Gunnvör Rósa Marvinsdóttir** sér um ræstingar. Starfshlutfall um 22%.
- **Kristín Sigurrós Einarsdóttir**, verkefnastjóri á Ströndum og Reykhólahreppi. Starfshlutfall 70% og að auki er hún í 30% starfi hjá Verkalýðsfélagi Vestfirðinga.
- **María Ragnarsdóttir** verkefnastjóri í Vesturbyggð og Tálknafjarðarhreppi. Starfshlutfall 60%.
- **Sigurborg Þorkelsdóttir** hefur umsjón með íslenskukennslu fyrir útlendinga, auk þess að vinna að ýmsum öðrum verkefnum. Starfshlutfall 50%.
- **Sólveig Bessa Magnúsdóttir** hefur umsjón með námskeiðum fyrir fatlaða og námi fyrir þá sem þurfa meiri stuðning. Starfshlutfall 50%. Er í leyfi í sumar.
- **Þuríður Sigurðardóttir** sér um bókhald, útgáfu reikninga, og sinnir auk þess ýmsum öðrum verkefnum. Starfshlutfall 100%.

Breyting á fjölda starfsmanna og stöðugilda frá árinu 2000 sést á 1. mynd.

Verkefnaráðinn:

- **Björn E. Hafberg** vann við náms- og starfsráðgjöf á öllum Vestfjörðum, auk þess að kenna á nokkrum námskeiðum. Starfshlutfall um 50%.

Auk ofangreindra komu um 90 manns að kennslu fyrir miðstöðina. Laun og verktakagreiðslur (verktakalaun) til þeirra hafa verið um 27 mkr. Kennslustundafjöldi var 3516, sem samsvarar um 4 stöðugildum kennara við framhaldsskóla.

Skipulagsskrá

Skipulagsskrá Fræðslumiðstöðvar Vestfjarða er frá árinu 2006. Hún byggir á lögum nr. 19/1988 um sjóði og stofnanir sem starfa samkvæmt staðfestri skipulagsskrá. Ríkisendurskoðun hefur bent á að þar sem miðstöðin sé með umtalsverðan rekstur eigi hún fremur að heyra undir lög nr. 33/1999 um sjálfseignarstofnanir sem stunda atvinnurekstur (ses stofnanir) og hvatt til að svo yrði.

Á aðalfundi Fræðslumiðstöðvarinnar árið 2010 var samþykkt að færa Fræðslumiðstöðina af lögum nr. 19/1988 yfir á lög nr. 33/1999. Málið var undirbúið í samráði við fyrirtækjasvið Ríkisskattstjóra og samþykktir fulltrúaráðsins tilkynntar þangað. Ríkisskattstjóri hafði þó athugasemdir við málsmeðferðina og vildi að hún yrði með lítilsháttar öðrum hætti. Þess vegna starfar miðstöðin enn samkvæmt skipulagsskránni frá 2006 og byggir á lögum nr. 19/1988.

Þróun síðustu ára í símenntun

Starfsumhverfi símenntunarmiðstöðvanna hefur breyst mjög frá stofnun Fræðslumiðstöðvar Vestfjarða. Á þessu tímabili hafa menntamál verið mjög til umræðu og litið hefur verið á aukna menntun sem lykil að velgegni þegna og þjóðar á 21. öldinni. Stjórnvöld og ýmiss hagsmunasamtök hafa hvatt fólk til mennta, þar á meðal til símenntunar og ekki síst þá sem stutta skólagöngu hafa. Í þessu máli hafa aðilar vinnumarkaðarins beggja vegna borðs verið sammála og unnið með stjórnvöldum. Veitt hefur verið mun meira fjármagn til fullorðinsfræðslunnar en áður og rekstarumhverfi menntastofnana á þessu sviði hefur stórbatnað. Nýir starfsmenntasjóðir hafa verið stofnaðir og aðrir stórefldir.

Á árunum 1998 – 2000 voru stofnaðar 8 fræðslu- og símenntunarmiðstöðvar á landsbyggðinni. Dreifing þeirra var nokkurn veginn samkvæmt þáverandi kjördæmaskiptingu. Þessar miðstöðvar voru stofnaðar óháðar hver annarri og af mismunandi stofnaðilum. Flestar áttu að sinna símenntun og háskólanámi.

Með tilkomu Fræðslumiðstöðvar atvinnulífsins, sem Alþýðusamband Íslands og Samtök atvinnulífsins stofnuðu í desember árið 2002 og hóf starfsemi árið 2003, varð mikil breyting. Fyrir utan að aukið fjármagn kom í fullorðinsfræðsluna í gegn um FA, þá komu fram vottaðar námsskrár, sem heimilt er að meta á móti áföngum í framhaldsskólum. Einnig var veitt fé til náms- og starfsráðgjafar og þróað var raunfærnimat. Allt var þetta sérstaklega stílað upp á markhóp FA, þ.e. fólk með stutta skólagöngu innan ASÍ.

Árið 2010 var starfsemi FA víkkuð út með samþykkt aðildar BSRB, Sambands íslenskra sveitarfélaga og fjármálaráðuneytis.

Aðilar vinnumarkaðarins hafa unnið náið með stjórnvöldum í fræðslumálunum. T.d. gaf ríkisstjórnin út yfirlýsingu þann 17. febrúar 2008, í tengslum við gerð kjarasamninga á almennum vinnumarkaði, þar sem m.a. segir að stefnt skuli að því að eigi fleiri en 10% fólks á vinnumarkaði verði án viðurkenndrar starfs- eða framhaldsskólamenntunar árið 2020. Ennfremur að markvisst verði unnið að því að skapa tækifæri og hvata til menntunar fyrir fólk sem er á vinnumarkaði og hefur takmarkaða menntun.

Á árinu 2010 urðu enn mikil tímamót í þessum fræðslugeira þegar lög um framhaldsfræðslu tóku gildi þann 1. október. Þetta eru fyrstu lögum um þetta menntastig og ná í raun til þeirra sem hafa stutta skólagöngu og ekki lokið námi úr framhaldsskóla. Í því sambandi er stundum talað um *annað tækifæri til náms*. Í þessum lögum er kveðið á um *vottun námsskráa, viðurkenningu fræðsluaðila, raunfærnimat, fræðslusjóð og gæðamat*. Á grundvelli þessara laga er nú unnið að setningu reglugerðar um *viðurkenningu fræðsluaðila* og fleira er tengjast lögnum.

Með tilkomu laga voru einnig gerðar ýmsar breytingar á fjármögnum framhaldsfræðslunnar og sjóðum henni tengdum. Mesta breytingin var þó ef til vill stofnun Fræðslusjóðs framhaldsfræðslunnar.

Fræðslusjóðurinn, sem lýtur sérstakri stjórn, fer nú með það fjármagn sem veitt er til kennslu vottaðra námsskráa, náms- og starfsráðgjafar, raunfærnimats og sérstakra þróunarverkefna. Fræðslumiðstöð atvinnulífsins fer með starfsemi sjóðsins, en ráðstafaði beint þessum fjármunum áður. Með tilkomu Fræðslusjóðs var Starfsmenntaráð félagsmálaráðuneytisins lagt niður auk þess sem sjóðurinn mun væntanlega veita fé til náms í fiskvinnslu sem áður var hjá Starfsfræðslunefnd fiskvinnslunnar. Með lögum um framhaldsfræðslu fluttist starfsfræðsla í

fiskvinnslu frá sjávarútvegs- og landbúnaðarráðuneytinu til mennta- og menningarmálaráðuneytisins og starfsfræðslunefnd fiskvinnslunnar lögð niður.

Í mennta- og menningarmálaráðuneytinu er nú unnið að skilgreiningu hæfniprepa til að greina námsstig. Samsvarandi vinna á sér stað í nágrennalöndunum þótt stigafjöldinn sé misjafn milli landa. Prepaskiptingin skal hefjast í framhaldsskóla og munu framhaldsskólar þá skilgreina námsáfangi og námslok á hæfniprep 1, 2, 3 eða 4. Sama mun eiga við um framhaldsfræðsluna. Samkvæmt hugmyndum mennta- og menningarmálaráðuneytisins eins og þær voru í mars s.l. verður tengin námsloka við hæfniprepin þessi.

Hæfni- prep	Námslok	Markmið náms
7	Doktor	Rannsóknarvinna með sköpun nýrrar þekkingar að leiðarljósi
6	Master	Rannsóknarvinna þar sem skipulögðu flóknu vinnuferli, tækni sérþekkingar er beitt á viðeigandi og ábyrgan hátt
5	Bakkalár	Sérhæfing innan fræðigreinar eða starfsgreinar hvað varðar þekkingu, sérhæft verklag og rannsóknir auk hæfni við miðlun
4	Diplóma á háskólastigi Viðbótarnám við framhaldsskóla	Aukin sérhæfing og/eða útvíkkun í tengslum við þróun og nýsköpun
3	Próf til starfsréttinda, Stúdentspróf Önnur lokapróf	Sérhæfður undirbúningur undir háskólanám, lögvarin störf, sérhæft starfsnám og listnám
2	Próf til starfsréttinda Önnur lokapróf, s.s. framhaldsskólapróf	Undirbúningur undir sérhæfð störf og sérhæft aðfaranám
1	Önnur lokapróf, s.s. framhaldsskólapróf	Almenn menntun, alhliða þroski og lýðræðisleg virkni

Samantekt um starfsemina árið 2010

Húsnæði og búnaður

Fræðslumiðstöð Vestfjarða rekur húsnæði á þremur stöðum á Vestfjörðum. Á Ísafirði leigði miðstöðin 319 m² húsnæði af Vestra ehf á 1. hæð að Suðurgötu 12. Á Patreksfirði leigir miðstöðin um 25,5 m² af Eignasjóði Vesturbyggðar í Þekkingarsetrinu Skor. Á Hólmavík leigir Fræðslumiðstöðin aðstöðu í Þróunarsetrinu á Hólmavík.

Fjárfestingar á árinu 2010 voru einkum kaup á fjarfundabúnaði á Patreksfjörð og sjónvarp á Ísafjörð.

Sí- og endurmenntun

Á árinu 2010 hélt Fræðslumiðstöðin 114 námskeið (106 árið 2009) (2. mynd).

Námskeiðin skiptust þannig að undir flokkinn *atvinnulíf* féllu 9 námskeið, undir *endurmenntun* 31, undir *tómstundir* 22, undir *tungumál* 12, undir *tölvur og upplýsingatækni* 9, undir *námsskrár FA* 22 og undir flokkinn *annað* féllu 9 námskeið.

Á árinu 2010 voru kenndar nokkrar námskrár Fræðslumiðstöðvar atvinnulífsins. Á Hólmavík var kennd námsskráin *Fagnámskeið fyrir starfsmenn í félags- og heilbrigðisþjónustu*. Á Ísafirði voru kenndar námsskrárnar seinni hluti *Sterkari starfsmaður*, seinni hluti námsskrárinnar *Nám og þjálfun í almennum bóklegum greinum*, *Skrifstofuskólinn* fyrri hluti og *Færni í ferðaþjónustu I*. Tveir *Grunnmenntaskólar* fóru af stað, annar þeirra hófst á vorönn og lauk á haustönn, hinn hófst á haustönn. Að auki voru kenndar námsskrá fyrir *Ungt fólk til athafna*, í þeim fólst *Færni í ferðaþjónustu I*, *Aftur í nám*, *Verknám og Menntasmiðja*.

Á Patreksfirði var kennd námsskráin *Aftur í nám*. Á Þingeyri var kennd námsskráin *Nám og þjálfun í almennum bóklegum greinum* seinni hluti og fyrsti hluti *Skrifstofuskólans*.

Fagnámskeið fyrir starfsmenn í félags- og heilbrigðisþjónustu er 198 kennslustundir, Nám og þjálfun í almennum bóklegum greinum 300 kennslustundir, Sterkari starfsmaður 150 kennslustundir, Aftur í nám er 95 kennslustundir, Færni í ferðaþjónustu I er 60 kennslustundir, Skrifstofuskólinn 240 kennslustundir, Grunnmenntaskólinn 300 kennslustundir, í náminu fyrir Ungt fólk til athafna voru kenndar 250 kennslustundir. Heimilt er að meta námsskrár Fræðslumiðstöðvar atvinnulífsins til eininga á framhaldsskólastigi. Fræðslumiðstöð Vestfjarða hefur með sérstökum samningi heimild Fræðslumiðstöðvar atvinnulífsins til kennslu þessara námskráa, enda fylgi miðstöðin ákveðnum gæðakröfum við kennsluna. Þá veitir Fræðslumiðstöð atvinnulífsins styrki til kennslu námsskránna, allt að ákveðinni hámarksupphæð sem samið er um tvisvar á ári.

Tungumál hafa dregist saman síðustu árin. Þó ber að geta þess að í sumum námsskrám Fræðslumiðstöðvar atvinnulífsins er nokkur tungumálakennsla, sem talin eru með námsskránum en ekki tungumálakennslu.

Á síðustu árum hefur kennsla á námsskrám Fræðslumiðstöðvar atvinnulífsins orðið veigameiri þáttur starfseminnar. Námstilboð sem grundvallast á þessum námsskrám er stundum kallað *annað tækifæri til náms*. Með þessum breytingum og fleirum sem orðið hafa síðustu árin á hin hefðbundna skipting síður við. Á 3. mynd er sýndur fjöldi kennslustunda hjá Fræðslumiðstöð Vestfjarða þar sem náminu er skipt í endurmenntun, tómstundir, réttindanáms, íslensku fyrir útlendinga og Landnemaskólinn og aðrar námsskrár Fræðslumiðstöðvar

atvinnulífsins. Þrátt fyrir að öll svona skipting orki tvímælis, þar sem sama námskeiðið getur t.d. verið tólmstundanám fyrir einn en endurmenntun fyrir annan, sýnir myndin þó ákveðna þróun.

Fræðslumiðstöðin hefur undanfarin ár gert samning við *Fjölmennit – fullorðinsfræðslu fatlaðra* um nám fyrir fatlaða. Haldin voru 9 námskeið á grundvelli samningsins. Framlag Fjölmennitar var 1,2 mkr samkvæmt samningnum.

Námskeiðið *Vélgæsla* var haldið í samvinnu við Guðmund Einarsson. Sá hann um alla kennslu en Fræðslumiðstöðin annaðist auglýsingar, skráningu og útgáfu viðurkenninga.

Samanlagður fjöldi þátttakenda á öllum námskeiðum árið 2010 var 1.260 manns (1.102), sem er um 17,5% af íbúafjölda Vestfjarða 1. janúar s.l. (4. mynd).

Árið 2010 voru námskeiðin samtals 41.146 nemendastundir (fjöldi þátttakenda margfaldað með lengd námskeiðs í kennslustundum) samanborið við 30.783 árið 2009 (5. mynd).

Á árinu 2010 voru 70 þátttakendur í íslensku fyrir útlendinga og í Landnemaskólanum, samanborðið við 182 árið 2009. Nemendastundir voru 4.560. Árið 2010 fór enginn Landnemaskóli af stað. Þróun íslenskukennslu fyrir útlendinga og Landnemaskóla er sýnd á 6. og 7. mynd. Samdráttur hefur orðið í íslensku fyrir útlendinga. Hefur hún ekki verið jafn lítil og á árinu 2010 frá árinu 2004. Þá var skýringin að ekki fengust styrkir úr starfsmenntasjóðum til kennslunnar. Skýring nú liggur ekki fyrir.

Aldursdreifingu þátttakenda má sjá á 8. mynd. Hún var svipuð og fyrri ár, þ.e. að flestir þátttakendur voru á aldrinum 35 – 54 ára.

Kynjaskipting þátttakenda er hefðbundin. Konur voru 764 (61%) og karlar 496 (39%) sem er örlítið jafnara en fyrra ár þegar konur voru 68% og karlar 32%. 9. mynd sýnir kynjadreifingu árin 2001 – 2010.

Þátttakendur á námskeiðum voru víða af Vestfjörðum. Flestir voru frá Ísafirði og Hnífsdal (póstnúmer 400 og 410) og næstflestir frá Patreksfirði (póstnúmer 450 og 451) (10. mynd).

Hlutfallsleg dreifing eftir póstnúmerum gefur nokkra aðra mynd. Þátttakendur voru hlutfallslega flestir frá Súðavík (póstnúmer 420) og næst flestir frá Þingeyri (470 og 471) og Flateyri (425) (11. mynd).

Sé Vestfjörðum skipt í 3 samgöngusvæði sést að þátttaka var nokkuð misskipt eftir svæðum. Best var þátttakan á Norðursvæði Vestfjarða, 19,8% af íbúafjölda, á Suðursvæðinu var hún 13,0% og 8,4 % á Ströndum og í Reykhólahreppi (12. mynd).

Annað nám

Fræðslumiðstöð Vestfjarða annaðist þjónustu við nemendur í námi fyrir skólaliða, sem fjarkennt var frá Verkmenntaskóla Austurlands. Allnokkrir framhaldsskólanemar sem stunda fjarnám hafa fengið að taka próf hjá Fræðslumiðstöðinni. Er þetta einkum á Patreksfirði og Hólmavík. Þá hefur húsnaði Fræðslumiðstöðvarinnar á Ísafirði verið allnokkuð notað til kennslu af utanaðkomandi aðilum.

Náms- og starfsráðgjöf

Fræðslumiðstöð Vestfjarða fær styrk frá menntamálaráðuneytinu til náms- og starfsráðgjafar. Fræðslumiðstöð atvinnulífsins annast deilingu fjáris og eftirlit með ráðgjöfinni fyrir hönd ráðuneytisins. Hefur Björn E. Hafberg náms- og starfsráðgjafi, unnið að verkefninu fyrir Fræðslumiðstöðina frá ársbyrjun 2007 þegar það fór af stað.

Samkvæmt úthlutunarreglum Fræðslumiðstöðvar atvinnulífsins hefur Fræðslumiðstöð Vestfjarða fengið framlag til náms- og starfsráðgjafar sem nemur um hálfu stöðugildi á ári. Var miðað við á árinu að miðstöðin tæki minnst 118 viðtöl. Þessu til viðbótar gerði Fræðslumiðstöð Vestfjarða samninga um að taka 350 viðtöl fyrir Vinnumálastofnun. Samtals skyldi því Fræðslumiðstöðin taka minnst 468 viðtöl á árinu 2010.

Heildarfjöldi viðtala náms- og starfsráðgjafa á árinu 2010 varð 472. Á þeim 4 árum sem Fræðslumiðstöðin hefur verið með náms- og starfsráðgjöf á þessu formi hafa viðtölin aldrei verið fleiri (13. mynd).

Viðtölin skiptust þannig eftir kynjum að karlar voru 287 og konur 185. Fimm prósent karla voru 65 ára eða eldri, en engin kona eldri en 64 ára. Um 20% viðtala var við fólk undir 25 ára aldri. Væntanlega er sá hópur tiltölulega hár vegna verkefnisins *Ungt fólk til athafna* sem Vinnumálastofnun rak vorið 2010. Þar kom Fræðslumiðstöðin mjög við sögu, bæði með námskeið og ráðgjöf. Sjá nánar á 14. mynd.

Raunfærnimat

Ekki var farið af stað með nýjan hóp í raunfærnimati á árinu. Þeir sem höfðu hafið ferlið voru aðstoðaðir við að ljúka því. Ekki er vitað hve margir hafa lokið sveinsprófi á Vestfjörðum að afloknu raunfærnimati, en ætla má að þeir séu á milli 20 og 30. Dreifast þeir á öll svæði Fjórðungsins.

Veturinn 2010 – 2011 kenndi Fræðslumiðstöðin á Ísafirði alla áfanga meistaranáms iðnaðarmanna sem sameiginlegir eru öllum iðngreinum. Tók meiripartur þeirra sem lokið höfðu sveinsprófi eftir raunfærnimat á Ísafirði þetta nám. Var það rekið í samvinnu við Meistaraskóla Tækniskólans.

Markviss

Fræðslumiðstöðin hefur heimild til að nota svokallað *Markviss* greiningarkerfi til að meta fræðsluþarfir hjá fyrirtækjum og stofnunum. Miðstöðin hefur lítið selt þessa þjónustu, en starfsfólk sem lært hefur á þetta kerfi notar það gjarnan í daglegum störfum. Miðstöðin hefur þó 4 þjálfaða leiðbeinendur og lítilsháttar selt þessa þjónustu.

Vika símenntunar

Menntamálaráðuneytið skipulagði ekki viku símenntunar að þessu sinni. Fræðslumiðstöðin fór þó hringferð um Vestfirðina 13. – 16. september og kynnti starfsemi sína. Í ferðinni var boðið uppá stutt námskeið í að sauma vambir fyrir sláturgerð. Var aðsókn að námskeiðunum þökkaleg.

Nýsköpun og þróun

Fræðslumiðstöð Vestfjarða vann að nokkrum nýsköpunar- og þróunarverkefnum á árinu 2010. Þau helstu voru.

Námsnetið

Fræðslumiðstöð atvinnulífsins hefur látið búa til vefrænt nemendabókhaldskerfi til að halda utan um nám og ráðgjöf í framhaldsfræðslunni. Kallast kerfið *Námsnet* og byggir á svokölluðu *MySchool* umhverfi. Er ætlast til að símenntunarstöðvarnar sem vinna með FA noti þetta kerfi. Fræðslumiðstöð Vestfjarða hóf að nota Námsnetið seinni hluta árs 2010. Allt árið 2010 voru námskeið þó jafnframt færð inn í eldra umsjónarkerfi Fræðslumiðstöðvarinnar, svokallaða *Námu*. Frá og með áramótum 2010/2011 var hætt að færa inn í *Námuna*. Var Fræðslumiðstöð Vestfjarða með síðustu símenntunarmiðstöðvunum til að taka upp Námsnetið og slapp því við marga byrjunarörðugleika. Kerfið er þó enn í þróun. Umsjón með nemendabókhaldinu hefur Dagný Sveinbjörnsdóttir.

Eitt teymi – margar starfstöðvar

Fræðslumiðstöð Vestfjarða er með starfstöðvar á 3 stöðum á Vestfjörðum. Er það til að reyna að þjóna öllum Vestfirðingum hvar sem þeir búa á Vestfjörðum. Þrátt fyrir að starfsfólk sé á 3 stöðum er kappkostað að það myndi einn samhentan hóp og finni sig sem eitt teymi. Til að stuðla að þessu eru vikulega haldnir starfsmannafundir í gegnum síma eða fjarfundabúnað, auk þess sem fólk reynir að hittast. Reynt er að skipta verkum á fólk þannig að sama manneskjan sé ekki bara bundin við eitt svæði í störfum sínum, heldur sinni öllum Vestfjörðum eftir því sem hægt er. Að ná tökum á því að vinna dreift sem einn hópur er ein af meiri áskorunum Fræðslumiðstöðvarinnar.

Gæðamál

Á árinu 2010 var unnið að upptöku gæðaviðmiða. Gæðaviðmiðin sem tekin verða upp kallast EQM (European Quality Mark) og hefur orðið samstaða um upptöku þessa kerfis hjá símenntunarmiðstöðvunum.

Fjarkennsla

Fræðslumiðstöð Vestfjarða hefur lengi viljið nýta sér fjarkennslu í meira mæli en verið hefur. Ástæður þess að það hefur ekki verið eru að miðstöðin vill vera viss um gæði þess náms sem hún býður. Þá er mikil þróun í miðlunarleiðum og því ekki auðvelt að velja þær leiðir sem best henta. Engu að síður hefur Fræðslumiðstöðin nýtt sér fjarkennslutækni á nokkrum námsleiðum og námskeiðum. Má þar nefna, tal- og vefsetningu atvinnuíslenksu, svæðisleiðsögunám, námskeið í fiskeldi og fyrirlestrana undir yfirskriftinni Menningararfurinn.

Námsefni og þjónusta við útlendinga

Fræðslumiðstöð Vestfjarða er í samstarfi við símenntunarmiðstöðvar innan Kvasis um þróun námsefnis og þjónustu fyrir útlendinga. Sigurborg Þorkelsdóttir er fulltrúi Fræðslumiðstöðvarinnar í þessu verkefni.

Menningararfurinn

Fræðslumiðstöð Vestfjarða tóku upp þá nýbreytni veturinn 2010 – 2011 í samstarfi við Vestfirði á miðöldum og Fornleifastofnun Íslands, að gangast fyrir röð alþýðlegra fyrirlestra undir heitinu *Menningararfurinn*. Fyrirlestrarnir voru bæði um þær rannsóknir sem nú eru stundaðar í fornleifafræði á Vestfjörðum og almennt um fornleifafræði og tengdar greinar. Fyrirlestrarnir voru kl. 17 – 18 þriðja fimmtudag hvers mánaðar og sendir út í fjárfundabúnaði. Aðgangseyrir á fyrirlestrana var eitt þúsund krónur.

Haustið 2010 voru 2 fyrirlestrar. Þann 21. október fjallaði Guðrún Alda Gísladóttir fornleifafræðingur á Fornleifastofnun Íslands um *uppgröftinn í Vatnsfirði* og 2. desember fjallaði Hildur Gestsdóttir fornleifafræðingur á Fornleifastofnun Íslands um *mannabein og mannamein*.

Erindin voru allvel sótt og jókst aðsóknin eftir því sem fleiri erindi voru haldin.

Fiskeldi

Jón Gunnar Schram sjávarútvegsfræðingur og framhaldsskólakennari tók saman 60 kennslustunda námsskrá í fiskeldi fyrir Fræðslumiðstöðina á árinu. Veitti Starfsmenntaráð styrk til verksins. Samstarfsaðilar eru Hólaskóli og Hraðfrystihúsið Gunnvör hf. Jón Gunnar tilraunakenndi námsskrána veturinn 2010 – 2011. Er stefnt að frekari tilraunakennslu haustið 2011 og að óska síðan eftir að Fræðslumiðstöð atvinnulífsins votti námsskrána.

Senior+

Þessu verkefni lauk formlega á árinu 2010. Verkefninu var stjórnað af aðilum frá Pirkanmaa í Finnlandi. Auk þeirra voru samstarfaðilar frá Noregi og Litháen. Verkefnið fólst í því að þróa hentugar kennsluaðferðir og nám fyrir eldri borgara (60+). Verkefnið var styrkt af Norrænu ráðherranefndinni.

Fulltrúi Fræðslumiðstöðvarinnar í verkefninu er Þuríður Sigurðardóttir.

Sagafjords – ferðumst og fræðumst

Vesturbyggð fer fyrir þessu verkefni og er það í er í samvinnu við Atvinnuþróunarfélag Vestfjarða, Háskóla Íslands, Endurmenntun Háskóla Íslands og Ferðaþjónustu bænda, auk Fræðslumiðstöðvar Vestfjarða.

Tilgangur verkefnisins er þrjúþættur.

- A. Að skipuleggja ferðir um Vestfirði með námskeiðum. Markhóparnir eru 50+ erlendir ferðamenn.
- B. Að skapa starfsaðstöðu og tengsl við erlenda og innlenda fræðimenn.
- C. Að fjölga háskólanemum á svæðinu, sem skoða sögu, menningu og náttúru svæðisins og auka tengingar við aðra háskóla og einstaklinga á rannsóknasviðinu.

Fulltrúi Fræðslumiðstöðvarinnar í þessu verkefni er María Ragnarsdóttir.

Samstarf

Fræðslumiðstöðin á í margvíslegu samstarfi, jafnt innan héraðs sem utan. Skulu hér nefndir helstu samstarfsaðilar.

Kvasir

Símenntunarmiðstöðvarnar hafa með sér formlegt samstarf innan samtaka sem kallast Kvasir. Þar til í mars 2009 voru allar miðstöðvarnar af landsbyggðinni, en þá bættist Mímir – símenntun í Reykjavík við. Samtökin voru stofnuð á Selfossi 31. maí árið 2000 og skyldu stuðla að eflingu símenntunar og háskólanáms á landsbyggðinni. Samtökin héldu uppá 10 ára afmæli sitt á Selfossi 13. október 2010.

Nú eiga rétt á aðild að samtökunum fræðslu- og símenntunarmiðstöðvar á Íslandi sem starfa til almannaheilla á samfélagslegum grunni (non-profit); starfa að öllu leyti eða að hluta til á grundvelli laga um framhaldsfræðslu og samkvæmt samningi við Fræðslumiðstöð atvinnulífsins og njóta stuðnings Fræðslusjóðs um framhaldsfræðslu og starfa enn fremur samkvæmt samningi við mennta- og menningarmálaráðuneytið að framhaldsfræðslu og símenntun.

Á árinu 2010 var mikil umræða innan Kvasis um stefnumótun, m.a. vegna framhaldsfræðslulaganna sem tóku gildi 1. október 2010. Hlutverk Kvasis hefur verið mjög mikið fyrir fræðslu- og símenntunarmiðstöðvarnar á landsbyggðinni. Kvasir heldur tvo fasta fundi á ári, haustfund og vorkfund, sem jafnframt er aðalfundur.

Helstu verkefni sem unnið er að innan Kvasis eru samskipti við mennta- og menningarmálaráðuneytið, sem og samskipti við Fræðslumiðstöð atvinnulífsins og fræðslusjóð. Auk þess kemur Kvasir að rekstri Menntabráðarinnar ásamt Háskóla Íslands og Háskólanum á Akureyri og rekur Markviss greiningarkerfið auk ýmiskonar þróunarstarfsemi.

Leikn

Samtökin Leikn eru heildarsamtök fullorðinsfræðsluaðila á Íslandi. Þau voru stofnuð 25. apríl 2005. Rétt til aðildar að samtökunum eiga fræðsluaðilar eða frjáls félagasamtök sem hafa það meginhlutverk að bjóða fræðslu fyrir fullorðna, starfa til almannaheilla á samfélagslegum grunni (non-profit), eru sjálfstæðir rekstraraðilar og starfa utan hins formlega skólakerfis. Aðilar að samtökunum eru nú um 20.

Leikn eru víðari samtök en Kvasir. Þau sinna einkum erlendum samskiptum og faglegum þáttum símenntunarinnar. Þau komu að undirbúningi laga um framhaldsfræðslu og setningu reglugerða þar um. Leikn starfar mikið með norrænum heildarsamtökum fullorðinsfræðslunnar, sem jafnframt starfa með fullorðinsfræðsluaðilum í Eystrasaltsríkjunum. Halda þessir aðilar tvo reglulega fundi árlega. Þá er Leikn aðili að Evrópsku fullorðinsfræðslusamtökunum (EAEA) og heimssamtökum fullorðinsfræðsluaðila (ICAE). Í starfi þessara samtaka hefur Leikn fengið norræna aðila til að fara með umboð sitt.

FS-netið og Menntabré

Fræðslumiðstöð Vestfjarða er tengiliður við FS-netið sem er háhraða gagnaflutningsnet sem þjónar framhaldsskólum og símenntunarmiðstöðvum á landsbyggðinni. Og fjarskipti, sem er dótturfyrirtæki Og Vodafone, er rekstraraðili netsins.

Fræðslumiðstöðin er eignaraðili að Menntabrénni, ásamt öðrum fræðslu- og símenntunarmiðstöðvum á landsbyggðinni, Háskóla Íslands og Háskólanum á Akureyri. Á hver þessara þriggja aðila 1/3 af brúnni. Fræðslumiðstöð Vestfjarða á 1/9 af hluta fræðslu- og símenntunarmiðstöðvanna, eða 1/27 af brúnni. Miðstöð brúarinnar er staðsett í Háskóla Íslands. Á árinu 2010 var unnið að kaupum á nýrri gagnaflutningsbrú, sem símenntunarmiðstöðvarnar þurfa líklega ekki að fjármagna.

Samstarf við Verk Vest

Þann 6. september 2010 undirrituðu Fræðslumiðstöðin og Verkalýðsfélag Vestfirðinga samning um samnýtingu starfsmanns á Ströndum. Gilti samningurinn frá og með 15. ágúst 2010. Kristín Sigurrós Einarsdóttir starfsmaður Fræðslumiðstöðvarinnar á Ströndum fór þar með í fullt starf, þar af 30% fyrir Verkalýðsfélagið.

Nýir möguleikar með bættum samgöngum

Með bættum samgöngum á milli svæða opnast möguleikar á samstarfi um símenntun bæði innan símenntunarmiðstöðvarinnar og á milli miðstöðva. Þetta hefur t.d. orðið raunin við opnun vega á milli Reykhólahrepps og Stranda. Frá Saurbæ í Dölum er nú nokkurn veginn jafn langt til Hólmavíkur, Búðardals og Reykhóla. Starfsmaður Fræðslumiðstöðvarinnar á Ströndum hefur verið falið að sinna einnig Reykhólahrepp. Haustið 2010 var haldið fagnámskeið fyrir starfsfólk heilbrigðisstétta fyrir allt svæði. Sá Símenntunarmiðstöðin á Vesturlandi um það. Á vorönn 2011 rak Fræðslumiðstöðin Grunnenntaskólann á Reykhólum í samstarfi við Símenntunarmiðstöðina.

Annað samstarf við aðila utan héraðs

Af aðilum utan fjórðungsins voru helstu samstarfsaðilar Endurmenntun HÍ, Fjölmennt – fullorðinsfræðsla fatlaðra, Framvegis – miðstöð símenntunar í Reykjavík, Fræðslumiðstöð atvinnulífsins, Fræðslusetrið Starfsmennt, Fræðsluskrifstofa rafiðnaðarins, Iðan – fræðslusetur, Mímir – símenntun, Starfsmenntaráð, starfsmenntasjóðirnir Landsmennt, Ríkismennt, Sjómennt og Sveitamennt, Tækniskólinn og Leiðsöguskólinn í Kópavogi.

Annað samstarf innan héraðs

Samstarf Fræðslumiðstöðvar Vestfjarða við aðila innan héraðs hefur farið vaxandi. Af helstu samstarfsaðilum á árinu 2010 má nefna Menntaskólann á Ísafirði, Svæðisskrifstofu málefna fatlaðra á Vestfjörðum, Vinnuálastofnun, Starfsendurhæfingu Vestfjarða, Rauða krossinn, Vestfirði á miðöldum, Náttúrustofu Vestfjarða og stéttarfélagin, einkum Verkalýðsfélag Vestfirðinga.

Fræðslumiðstöð Vestfjarða á að auki í margvíslegu samstarfi innan Þróunarseturs Vestfjarða og við Háskólasetur Vestfjarða, auk margra fyrirtækja og stofnana í fjórðungnum.

Fræðslumiðstöðin er stofnaðili að *Starfsendurhæfingu Vestfjarða, Háskólasetri Vestfjarða* og verkefninu *Vestfirðir á miðöldum*.

Tíu ára afmæli Fræðslumiðstöðvarinnar

Fræðslumiðstöð Vestfjarða var stofnuð á degi símenntunar 28. ágúst árið 1999. Afmælisins var minnst með athöfn föstudaginn 1. október 2010. Athöfnin fór fram í húsnæði Fræðslumiðstöðvarinnar á Ísafirði, að Suðurgötu 12. Yfirskrift hennar var *Frá frumkvöðlum til Fræðslumiðstöðvar* og voru afhjúpaðir veggborðar til heiðurs 6 frumkvöðlum í fullorðinsfræðslu á norðanverðum Vestfjörðum. Frumkvöðlarnir voru Torfi Halldórsson, Séra Sigtryggur Guðlaugsson, Ragúel Árni Bjarnason, Gyða Maríasdóttir, Hertha Schenk-Leósson og Bryndís Schram. Hugsjónir þessara frumkvöðla voru þær sömu og drífa Fræðslumiðstöðina áfram. Þessar hugsjónir eru að koma öllum til mennta og þroska og styrkja þannig einstaklingana, sem kemur þeim, atvinnulífinu og samfélaginu öllu til góða. Þótt skólastig þau sem frumkvöðlarnir voru að sinna séu nú að sumu leyti á framhaldsskólastigi var þetta fullorðinsfræðsla síns tíma, bæði vegna styttri skólagöngu alls þorra fólks og vegna þess að þeir sem sóttu þetta nám voru oft komnir af hefðbundnum framhaldsskólaaldri eins og hann tíðkast núna.

Á undan afhjúpun hvers borða var flutt tónlist, ýmist sungin eða leikin. Um tónlistina sáu þær Dagný Arnalds, Rúna Esradóttir og þeir nafnarnir Halldór Smáráson og Halldór Sveinsson, sem kalla sig dúettinn *Halldór S*.

Stjórnarformaður Fræðslumiðstöðvarinnar, Jón Reynir Sigurvinsson skólameistari stjórnaði athöfninni.

Kristján Torfi Einarsson afhjúpaði borðann um Torfi Halldórsson, en Kristján Torfi er langalangaafasonur Torfa. Á undan var leikinn *Sjómannavalsinn* eftir Svavar Benediktsson. Stjórnendur tónlistarinnar þær Dagný og Rúna tengjast Torfa þannig að Dagný er eiginkona Kristjáns Torfa og Rúna er einn afkomenda Torfa, jafnskyld og KristjánTorfi.

Pröstur Sigtryggsson sonur séra Sigtryggs afhjúpaði borðann um föður sinn. Á undan sungu þær Dagný og Rúna lag eftir séra Sigtrygg *Heill þér héraðsskóli* við texta eftir Halldór Kristjánsson.

Ingerd Forberg barnabarn Ragúels Árna afhjúpaði borðann um hann. Áður var leikið lagið *Ísafjörður* eftir Jónas Tómasson. Ingerd og Unni systir hennar komu frá Noregi til að vera við athöfnina, en einnig komu þau systkinin Steinunn og Helgi Hákon Jónsbörn, sem einnig eru barnabörn Ragúels Árna. Þau frændsystkinin á Íslandi og í Noregi vissu ekki hvert um annað fyrir en fyrir fáeinum árum og rakti Helgi Hákon hvernig hann hafði upp á frændfólki sínu í Noregi.

Magdalena Sigurðardóttir fyrrverandi nemandi Húsmæðraskólans og fyrrum formaður Kvenfélags Óskar afhjúpaði borðann um Gyðu. Á undan sungu þær Dagný og Rúna lagið *Ég bíð við bláan sæ*.

Hans Haraldsson sonur Herthu afhjúpaði borðann um móður sína. Á undan fluttu Halldórarnir lagið *Lorelei* og bæði léku það og sungu.

Bryndís Schram afhjúpaði svo borðann um sig. Áður var flutt lagið *Je ne regrette rien* sem þekktast er í flutningi Edith Piaf.

Að lokinni afhjúpun veggborðanna voru gestum bornar veitingar; kaffi, kleinur og pönnukökur. Síðan voru flutt 4 stutt erindi og nutu gestir veitinganna á meðan þeir hlýddu á þau. Halldórarnir léku ljúfa tónlist á milli erinda.

Erindin voru um *upphaf Kvöldskólans* sem Bryndís Schram stofnandi skólans flutti. Guðmundur Einarsson fyrrverandi forstöðumaður sagði frá *Farskóla Vestfjarða*. Björn Teitsson, fyrrverandi stjórnarformaður Fræðslumiðstöðvarinnar sagði frá *upphafi og stofnun miðstöðvarinnar og fyrstu skrefunum*. Að lokum greindi Smári Haraldsson forstöðumaður frá *Fræðslumiðstöðinni í dag*.

Fjárhagsleg afkoma

Heildartekjur Fræðslumiðstöðvar Vestfjarða á árinu 2010 voru tæpar 84 milljónir króna samanborið við tæpar 73 milljónir árið 2009. Heildargjöld voru um 78,5 milljónir króna en um 69 milljón árið 2009. Rekstrarniðurstaða fyrir utan fjármagnsliði og afskriftir var því jákvæð um 5,3 mkr (um 6%) en um 3,9 mkr árið 2009 (um 5,3%) (15. mynd). Á 16. mynd eru rekstrarniðurstöður árána 2000 – 2010 sýndar framreiknaðir miðað við vísutölu neysluverð.

Samsetning tekna var þannig að þáttökugjöld voru um 16,1 mkr. eða 19,2% (9 mkr og 12,6%), framlög vegna samninga um kennslu og ráðgjöf var um 38,5 mkr eða um 45,9% (36,5 mkr og 50,1%), framlög af fjárlögum 24,25 mkr eða 28,9% (22,55 mkr og 30,9%) og aðrar tekjur um 5 mkr eða 5,9% (4,7 mkr og 6,4%) (17. mynd).

Áfangaskýrsla fyrir vorönn 2011 og starfsáætlun 2011 – 2012

Starfsemin vorið 2011

Hefðbundin starfsemi

Hinn 1. janúar 2011 bætti Fræðslumiðstöðin við sig einu herbergi í Vestrahúsinu á Ísafirði. Er herbergið 30 m².

Bráðabirgða niðurstöður vorannar 2011 eru að haldin voru 56 námskeið (60), fjöldi þátttakenda var 588 (672) og nemendastundir 23.377 (23.518). Tölur innan sviga eru samsvarandi tölur frá 2010. Umfang starfseminnar hefur því verið svipað milli ára.

Samkvæmt samningi Við Fræðslumiðstöð atvinnulífsins fær Fræðslumiðstöð Vestfjarða rúmar 24 milljónir króna til að kenna 11 námsskrár á árinu 2011. Þar af voru 7 kenndar að öllu leyti eða að hluta vorið 2011, sem var nokkurn veginn samkvæmt áætlun. Ekki reyndist þó unnt að kenna námskrár sem ætlaðar voru ferðapjónustunni þrátt fyrir áhuga greinarinnar á aukinni menntun starfsfólks.

Samkvæmt samningi við Fræðslumiðstöð atvinnulífsins skal Fræðslumiðstöð Vestfjarða skila 127 viðtölum náms- og starfsráðgjafa samkvæmt líkani og 315 viðbótarviðtölum, eða samtals 442 viðtölum á árinu 2011. Í júní 2011 var búið að taka 173 viðtöl á árinu 2011 samanborið við 121 viðtal á sama tíma árið 2010.

Nýsköpun og þróun

Helstu nýsköpunar- og þróunarverkefni sem unnið hefur verið að á vorönn 2011 eru eftirtalin:

Gæðamál

Formleg vinna við innleiðingu EQM gæðaviðmiða hófst eftir s.l. áramót. Er stefnt að því að gæðahandbók liggja fyrir um næstkomandi áramót og innleiðing hennar geti átt sér stað á vorönn 2012. Þekkingarnet Þingeyinga hefur aðstoðað við upptöku gæðakerfisins. Dagný Sveinbjörnsdóttir hefur umsjón með vinnu við gæðamálin hjá Fræðslumiðstöðinni.

Óbeint tengt gæðamálunum er að tekin hafa verið upp starfsmannaviðtöl, þar sem hver og einn starfsmaður og forstöðumaður ræða einslega saman um starfið og allt sem því tilheyrir.

Aðlögun Grunnmenntaskólans

Í samstarfi við Fjölmennt – fullorðinsfræðslu fatlaðra hefur verið unnið að aðlögun á einni af námsskrám Fræðslumiðstöðvarar atvinnulífsins að þörfum þeirra sem ekki getað nýtt sér hefðbundin námsframboð vegna sértækra hindrana. Fyrir valinu varð Grunnmenntaskólinn, sem er 300 kennslustundir. Til að stýra þessu verkefni var Sólveig Bessa Magnúsdóttir þroskaþjálfari ráðin tímabundið í 50% starf. Verkefnið fór af stað í desember 2010.

Námsefni og próf fyrir frístundafiskimenn

Í samvinnu við Siglingastofnun og bátaleigur á svæðinu hefur Fræðslumiðstöðin tekið að sér að hanna og vefsetja námsefni í skipstjórnarfræðum fyrir erlenda frístundafiskimenn. Ennfremur hefur miðstöðin tekið að sér að prófa þá frístundafiskimenn sem á því þurfa að halda. Til þessara verkefna var Guðbjörn Páll Sölvason ráðinn tímabundið. Bátaleigur á svæðinu taka þátt í kostnaði við verkefnið, auk þess sem Vaxtarsamningur Vestfjarða hefur veitt viljrði fyrir styrk til þess.

Skemmtibátapróf

Vorið 2011 var í fyrsta skipti boðið uppá að þreyta svokallað skemmtibátapróf hjá Fræðslumiðstöð Vestfjarða. Skemmtibátapróf er bæði bóklegt og verklegt. Til undirbúnings bóklega hluta prófsins var boðið uppá 30 kennslustunda nám. Um bóklegu kennsluna sá Theódór Theódórsson og um verklega prófið Guðbjörn Páll Sölvason, sem hefur verið tilnefndur prófdómari þessara fræða af Siglingastofnun.

Menningararfurinn

Vorið 2011 voru haldnir 4 fyrirlestrar undir yfirskriftinni Menningararfurinn.

Þann 20. janúar fjallaði Dr. Ragnar Edvaldsson fornleifafræðingur og minjavörður Vestfjarða um *fornminjar á Vestfjörðum*. Þann 17. febrúar fjallaði Kristinn Schram þjóðfræðingur og forstöðumaður Þjóðfræðistofu um *þjóðfræði og Strandir*. Þann 17. mars flutti Jón Jónsson þjóðfræðingur og menningarfulltrúi Vestfjarða erindi sem hann kallaði *menningararfurinn - Rótað í framtíðinni* (eða með *menningararfurinn á bakinu*). Þann 28. apríl var Dr. Torfi Tulinius prófessor með erindi sem hann kallaði *Baráttan um Vestfirði á Sturlungaöld*. Aðsókn að þessum fyrirlestrum var allgóð og vaxandi.

Fab-lab

Fræðslumiðstöðin gerðist stofnaðili að Fab Lab (Fabrication Laboratory) stafrænni smiðju á Ísafirði á stofnfundi 28. febrúar 2011. Frumkvæði að stofnun smiðjunnar höfðu Menntaskólinn á Ísafirði og Nýsköpunarmiðstöð Íslands. Fulltrúi Fræðslumiðstöðvarinnar í þessu verkefni er Þuríður Sigurðardóttir.

Nánar má sjá um Fab Lab á vefsíðunni <http://www.nmi.is/impra/fab-lab/>

Starfsáætlun veturinn 2011 – 2012

Gert er ráð fyrir að starfsemi miðstöðvarinnar verði með líkum hætti veturinn 2011 – 2012 og verið hefur. Haldið verður áfram með þau verkefni sem eru í gangi og reynt að bjóða endurmenntun og námskeið sem falla fólki í geð. Áfram verður lagt kapp á að ná til sem flestra Vestfirðinga sem búa á Vestfjörðum. Áfram verður lög áhersla á náms- og starfsráðgjöf og að heimsækja fyrirtæki og stofnanir í því skyni.

Gerður var í vetur samningur við Fræðslumiðstöð atvinnulífsins um raunfærnimat og ráðgert að kanna áhuga fyrir því næsta haust.

Vegna tímabundinna áfalla í atvinnulífi Flateyringa sótti Fræðslumiðstöðin um styrk til 8 námskeiða á Flateyri. Á fundi sínum á Ísafirði þriðjudaginn 5. apríl 2011, samþykkti ríkisstjórnin m.a. að veita Fræðslumiðstöð Vestfjarða 6,9 mkr. til 8 námskeiða á Flateyri.

Í hugmyndum Fræðslumiðstöðvarinnar um nýtingu þessa fjármagns eru gerðar tillögur um að það verði nýtt til að koma upp almennu grunnnámi, sem gagnast gæti bæði Íslendingum og útlendingum sem hafa þökkaleg tök á íslensku. Er þar horft til svipaðs ástands sem var á Þingeyri vorið 2008. Þar fór Fræðslumiðstöðin af stað með Grunnmenntaskólann sem líkaði mjög vel. Hefur sami kjarni fólks og tók Grunnmenntaskólann vorið 2008 verið í námi hjá Fræðslumiðstöðinni samfellt síðan.

Fyrir útlendinga sérstaklega verður boðið uppá nám í íslensku. Það verður þó með nýjum hætti. Verkefnið felst í því að setja uppleikrit á íslensku, þar sem þátttakendur fá aukinn orðaforða og þjálfun í framburði. Þá fá þeir þjálfun í samskiptum, framsögn og tjáningu, m.a. með söng og tónlist. Öll vinna við æfingar og uppsetningu verður á íslensku þannig að í hvaða hlutverki sem viðkomandi verður þá þarf hann að nota íslensku. Með þessu verkefni er sérstaklega hugað að því að tengja þjóðarbrotin saman og þar á meðal hið íslenska. Ráðnir hafa verið kennarar til þessa verkefnis, einn lærður leikari, einn tónlistarmaður og tveir íslenskufraeðingar og framhaldsskólakennarar.

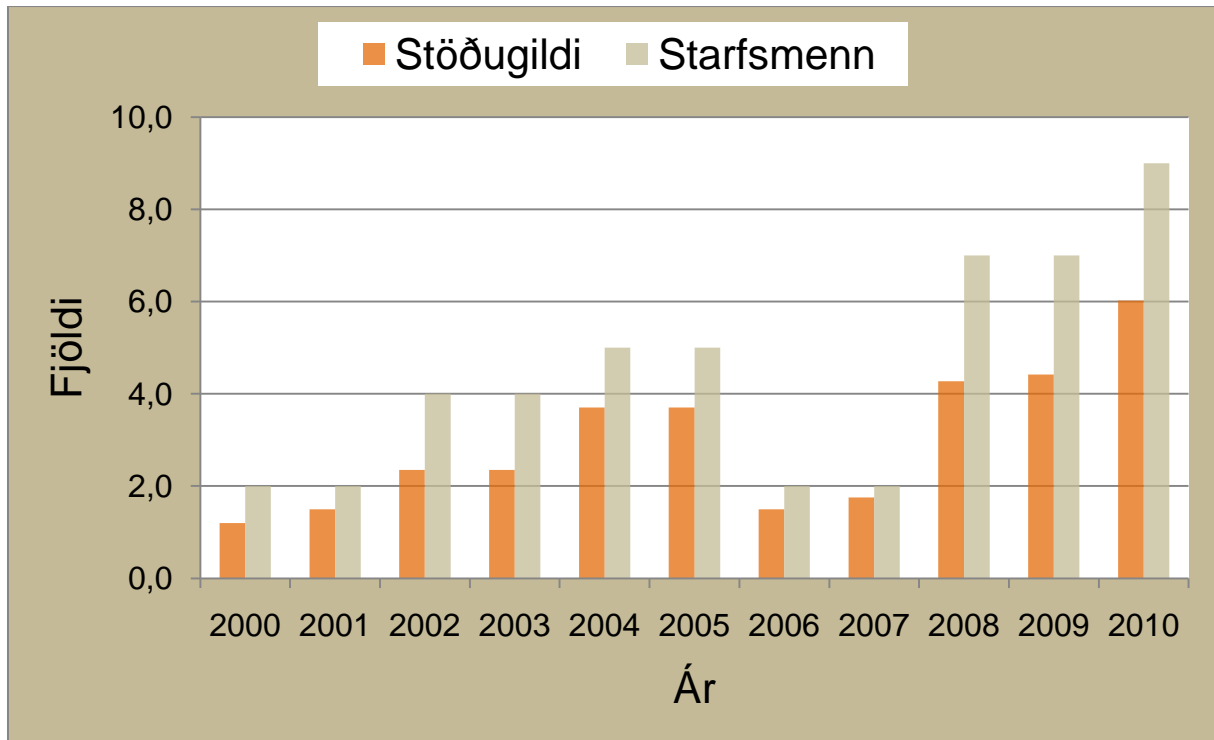
Að lokum er 120 kennslustundum óráðstafað. Fram hafa komið hugmyndir um tölvunám, sem yrði framhald á tölvunámi á vorönn 2011, skipstjórnarnám, vélgæslu o.fl. Endanleg ákvörðun um þetta verður ekki hægt að taka fyrr en í haust, þegar fólk hefur skilað sér eftir sumarleyfi og ljóst verður með atvinnuástand.

Við alla skipulagningu náms á Flateyri hefur verið unnið náið með einstaklingum á staðnum og Íbúasamtökum Öndarfjarðar. Grunnhugmyndin er að allt námið hafi sterka skírskotun til samfélagsins og stuðli þannig að því að þjappa fólki saman og gera samfélagið sterkara.

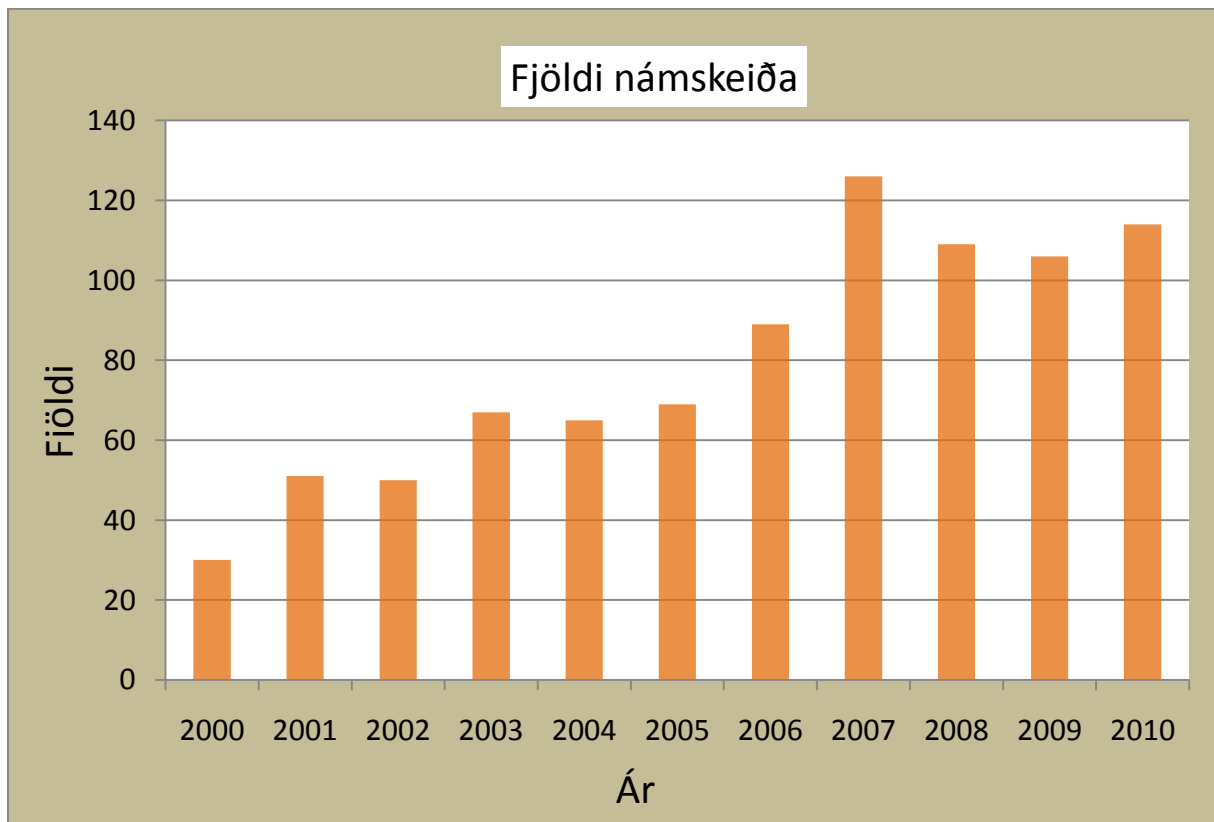
Af öðrum verkefnum má nefna að haldið verður áfram með upptöku og innleiðingu EQM gæðakerfisins. Er vonast til að með því verði allir verkferlar markvissari og sýnilegri. Reynt verður að auka fjarkennslu. Fyrirhugað er að náttúrufræði komi í stað menningararfsins sem mánaðarlegir fyrirlestrar. Þá verður áfram hvatt til endurmenntunar kennara og starfsfólks.

Kannað hefur verið með endurbætur á húsnæði því sem Fræðslumiðstöðin er í á Hólmavík. Gangi hugmyndir Strandabyggðar eftir mun 1. hæð hússins verða aðgengileg fyrir kennslu frá og með næsta hausti. Æskilegt er að gera aðstöðu Fræðslumiðstöðvarinnar á Hólmavík sýnilegri og aðgengilegri. Er vonast til að svo geti nú orðið, m.a. vegna þess að skrifstofa Strandabyggðar hefur nú verið flutt í húsið, þannig að fleiri hafa nú orðið hagsmuni af því að húsnæðið verði aðgengilegt.

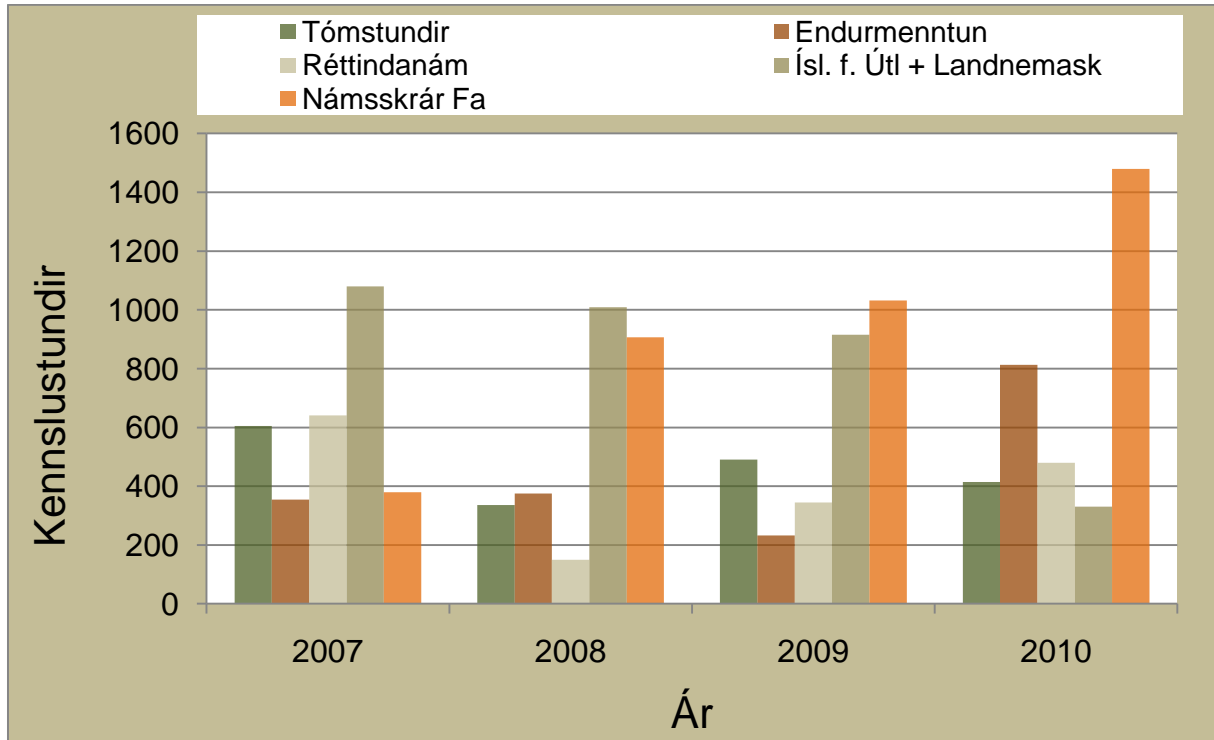
Myndir



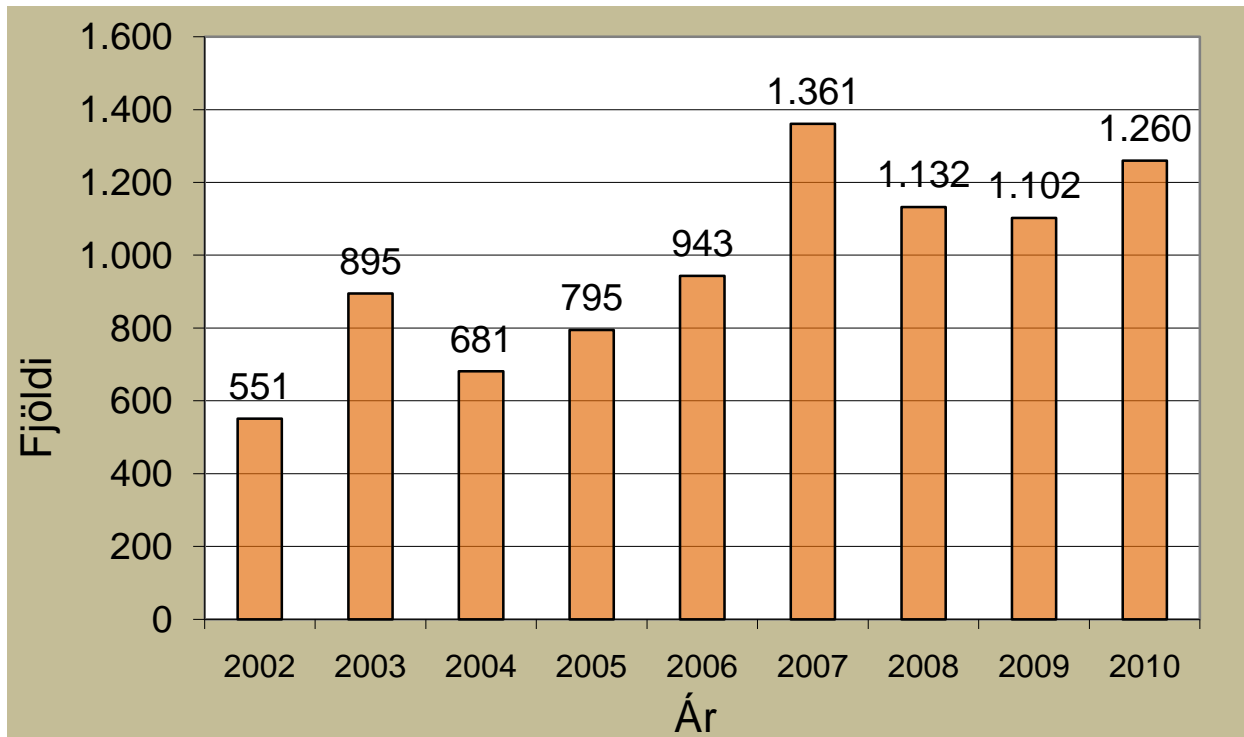
1. mynd. Fjöldi starfsmanna og stöðugildi hjá Fræðslumiðstöð Vestfjarða árin 2000-2010.



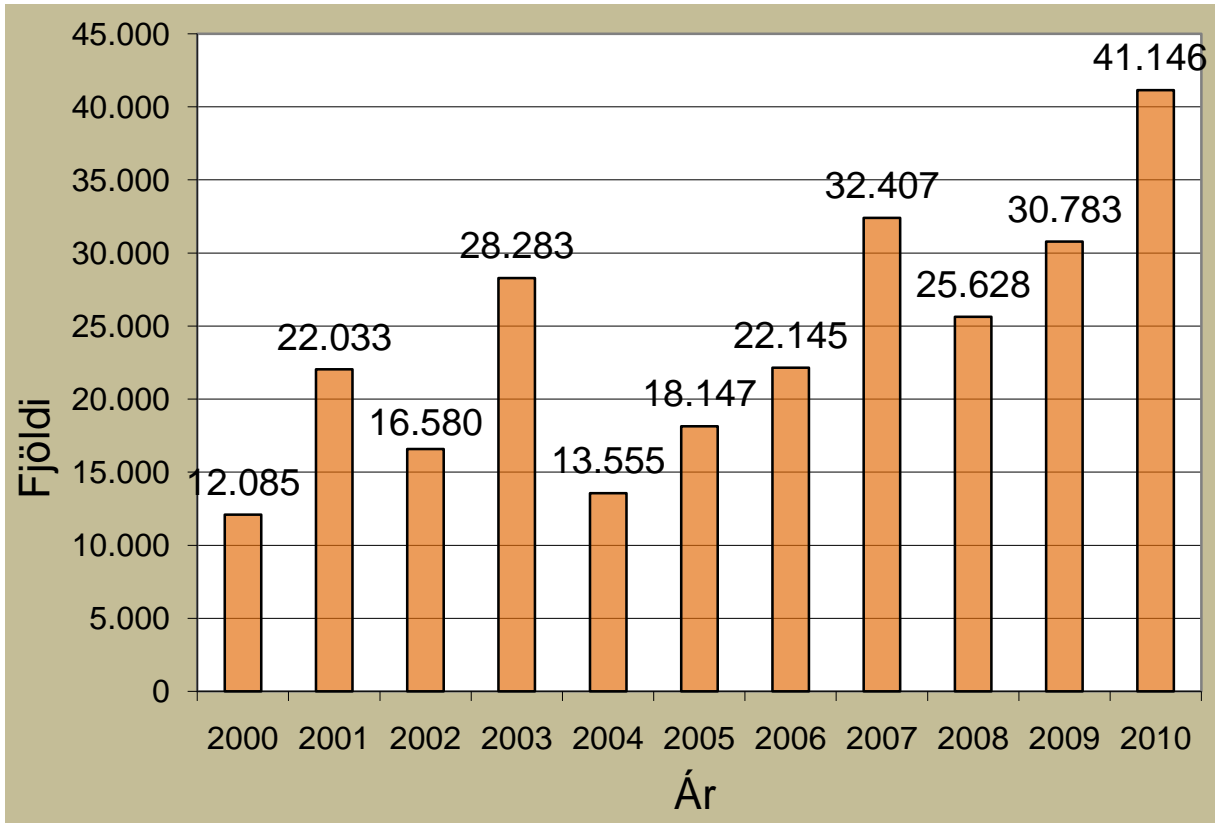
2. mynd. Fjöldi námskeiða hjá Fræðslumiðstöð Vestfjarða árin 2000-2010.



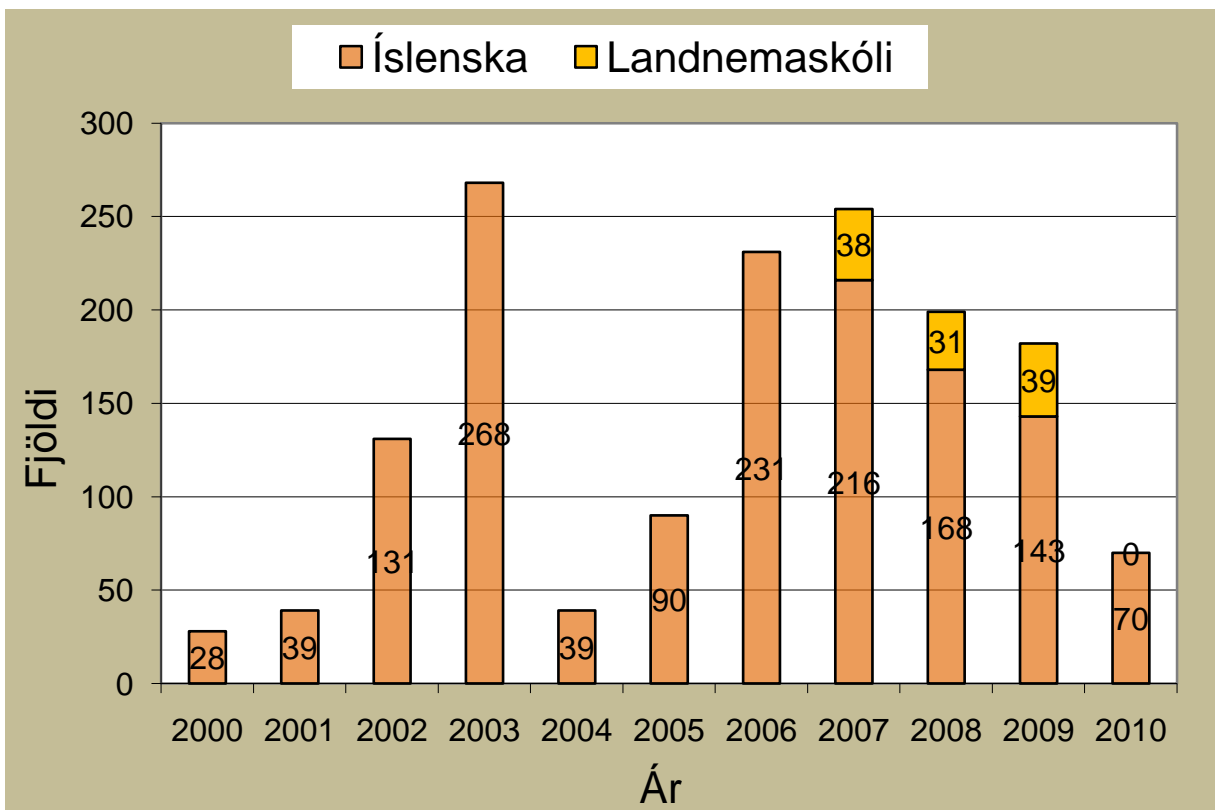
3. mynd. Fjöldi kennslustunda á námskeiðum hjá Fræðslumiðstöð Vestfjarða árin 2007-2010.



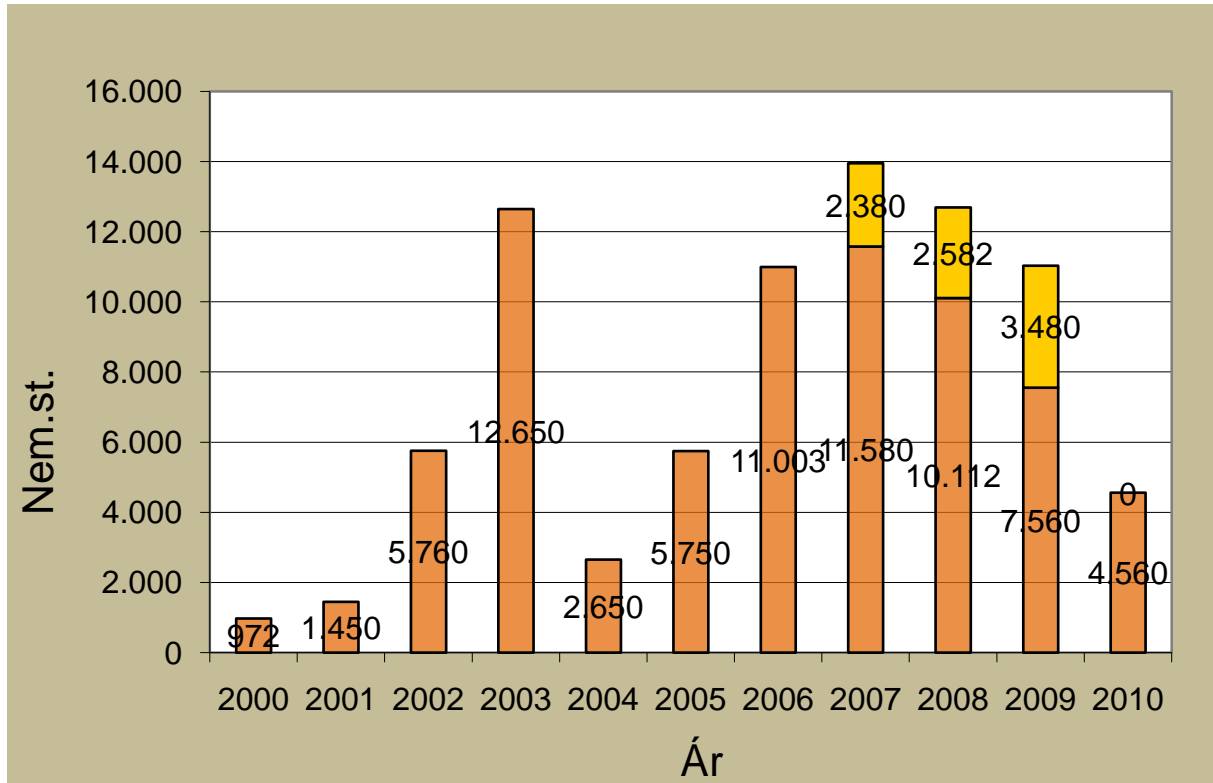
4. mynd. Fjöldi þátttakenda á námskeiðum hjá Fræðslumiðstöð Vestfjarða árin 2002-2010.



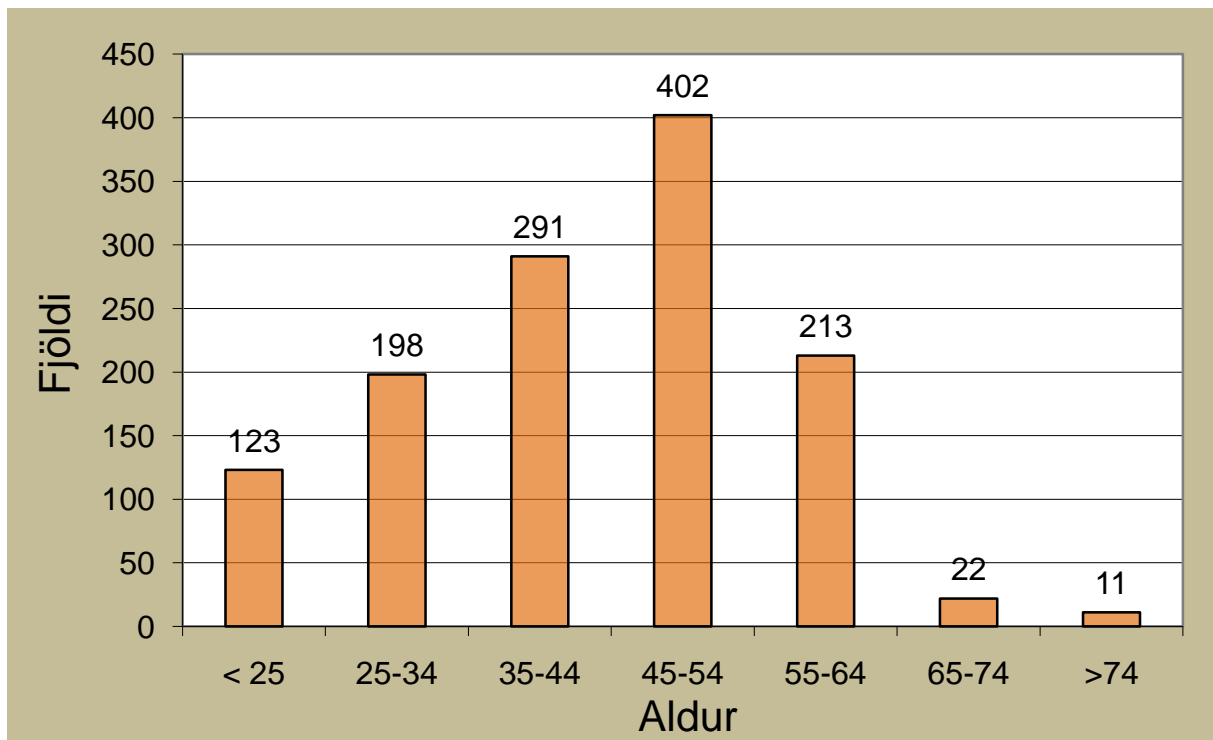
5. mynd. Fjöldi nemendastunda á námskeiðum hjá Fræðslumiðstöð Vestfjarða árin 2000-2010.



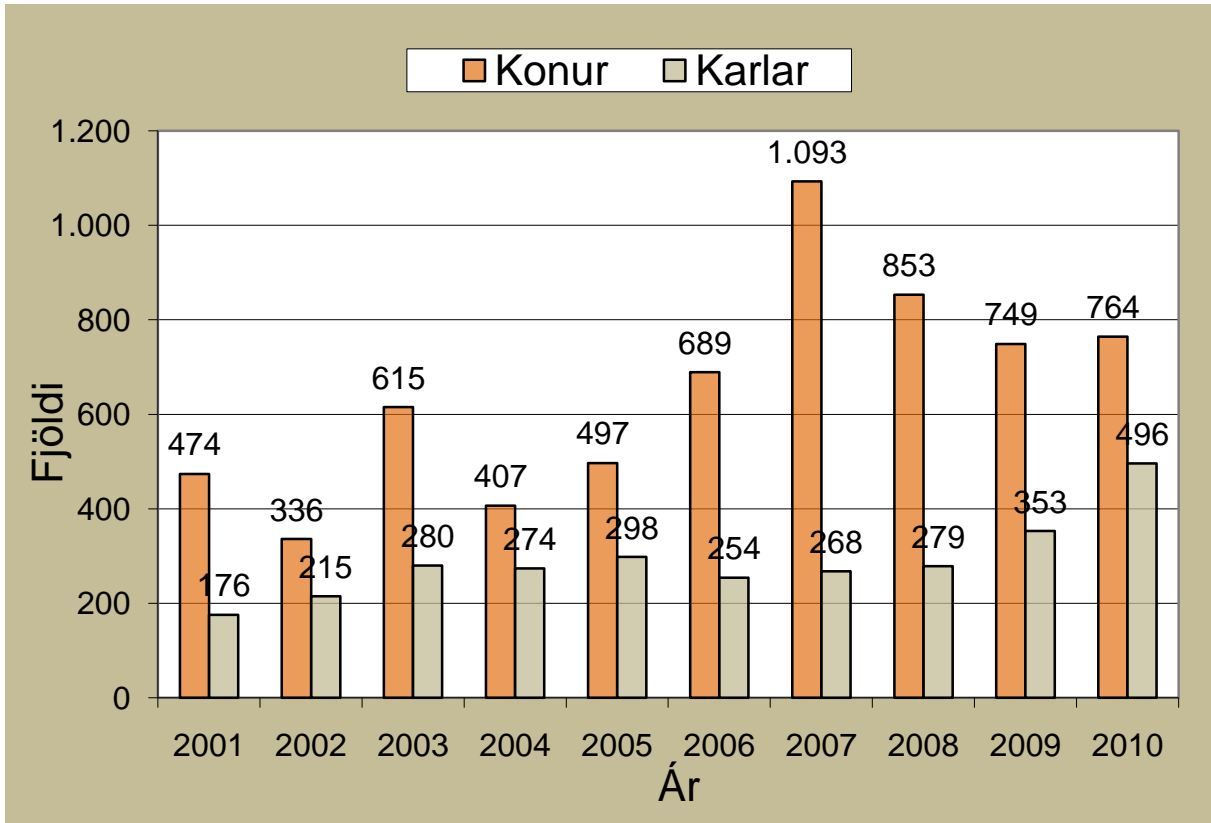
6. mynd. Fjöldi nemenda í íslensku fyrir útlendinga og Landnemaskóla árin 2000-2010.



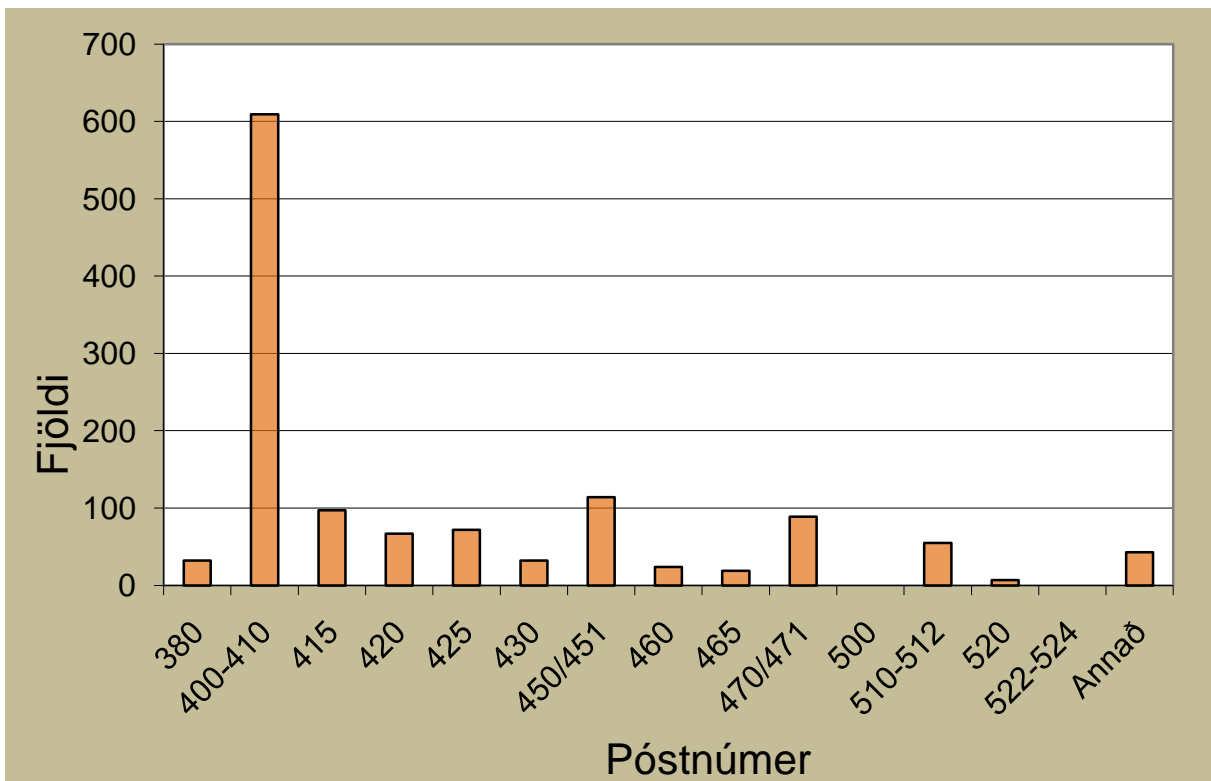
7. mynd. Fjöldi nemendastunda í íslensku fyrir útlendinga (appelsínugult) og Landnemaskóla (gult) árin 2000-2010.



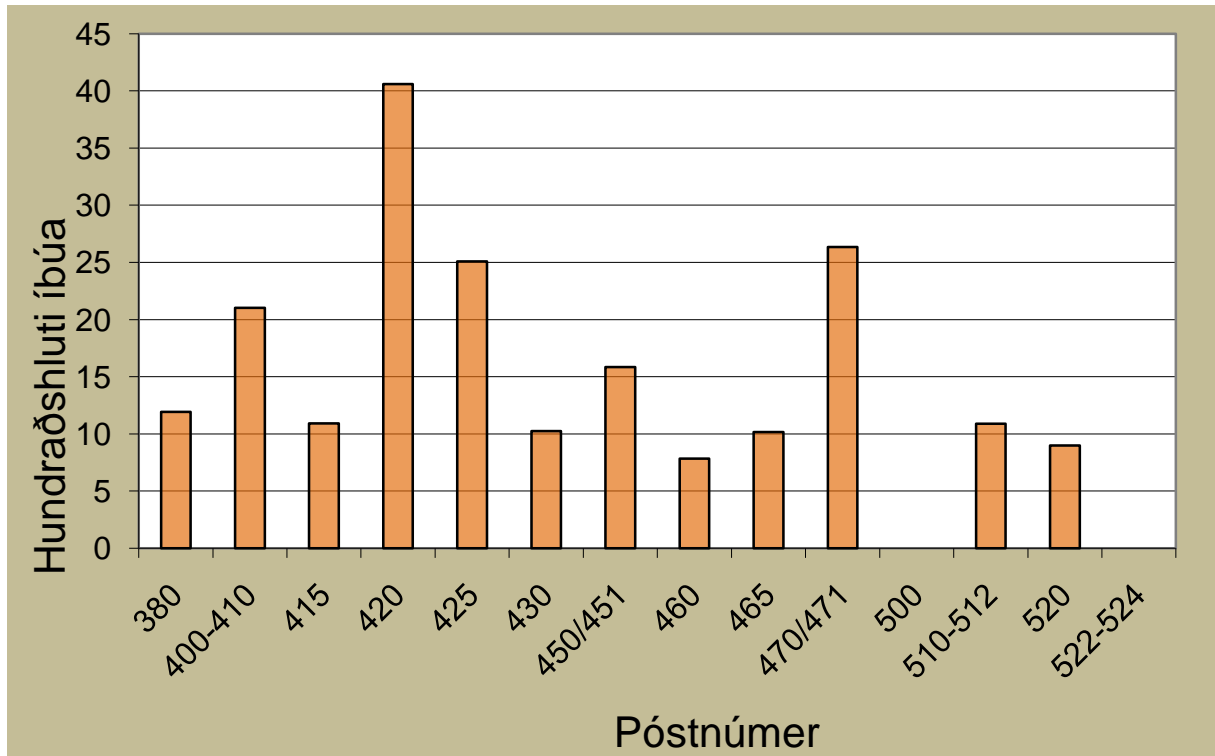
8. mynd. Aldursdreifing þátttakenda á námskeiðum hjá Fræðslumiðstöð Vestfjarða árið 2010.



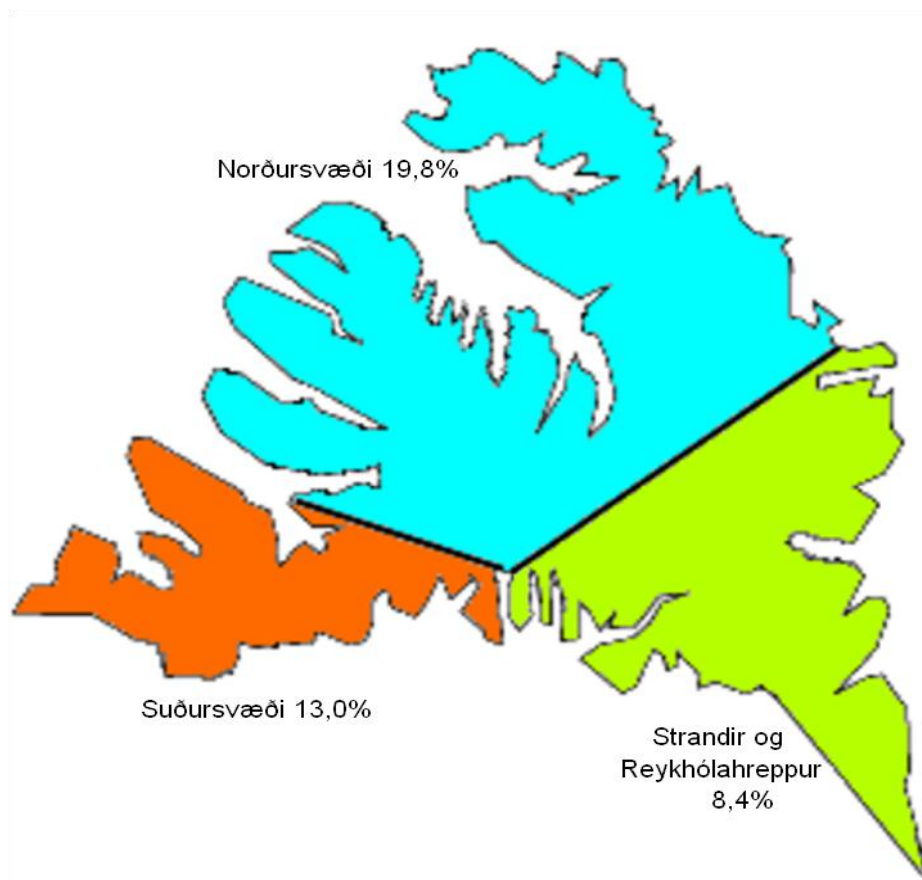
9. mynd. Hlutfallslegur fjöldi karla og kvenna á námskeiðum hjá Fræðslumiðstöð Vestfjarða árin 2001-2010.



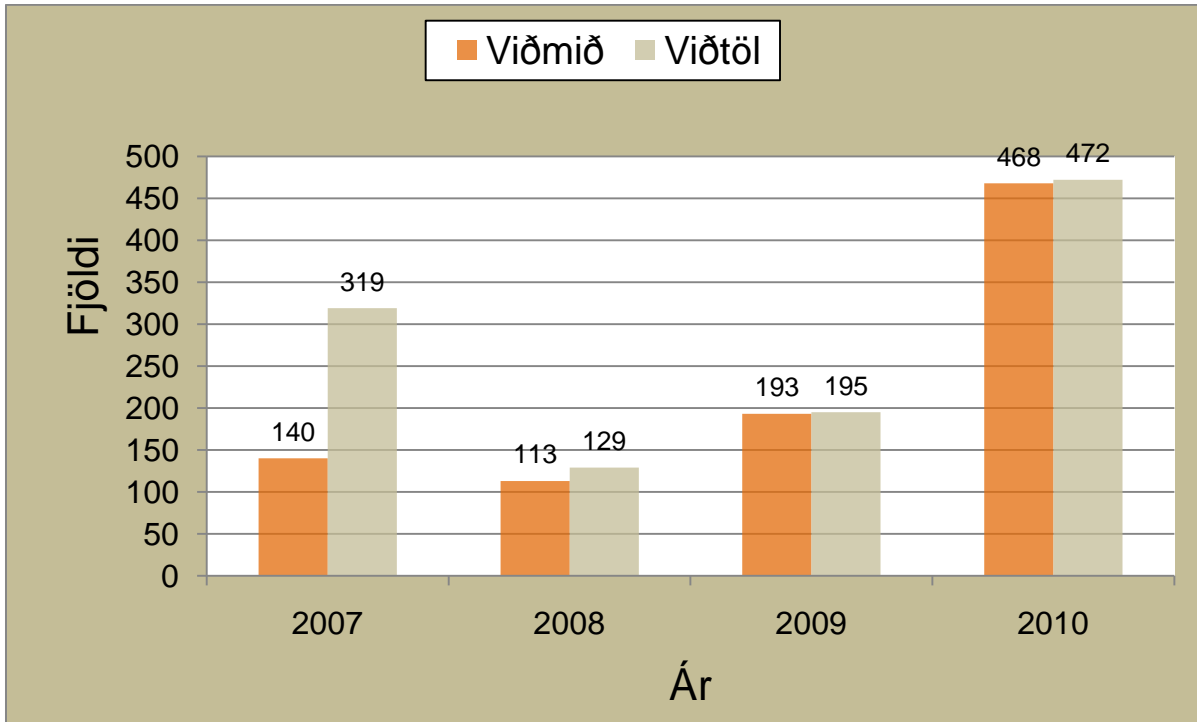
10. mynd. Dreifing þátttakenda á námskeiðum Fræðslumiðstöðvar Vestfjarða árið 2010 eftir búsetu.



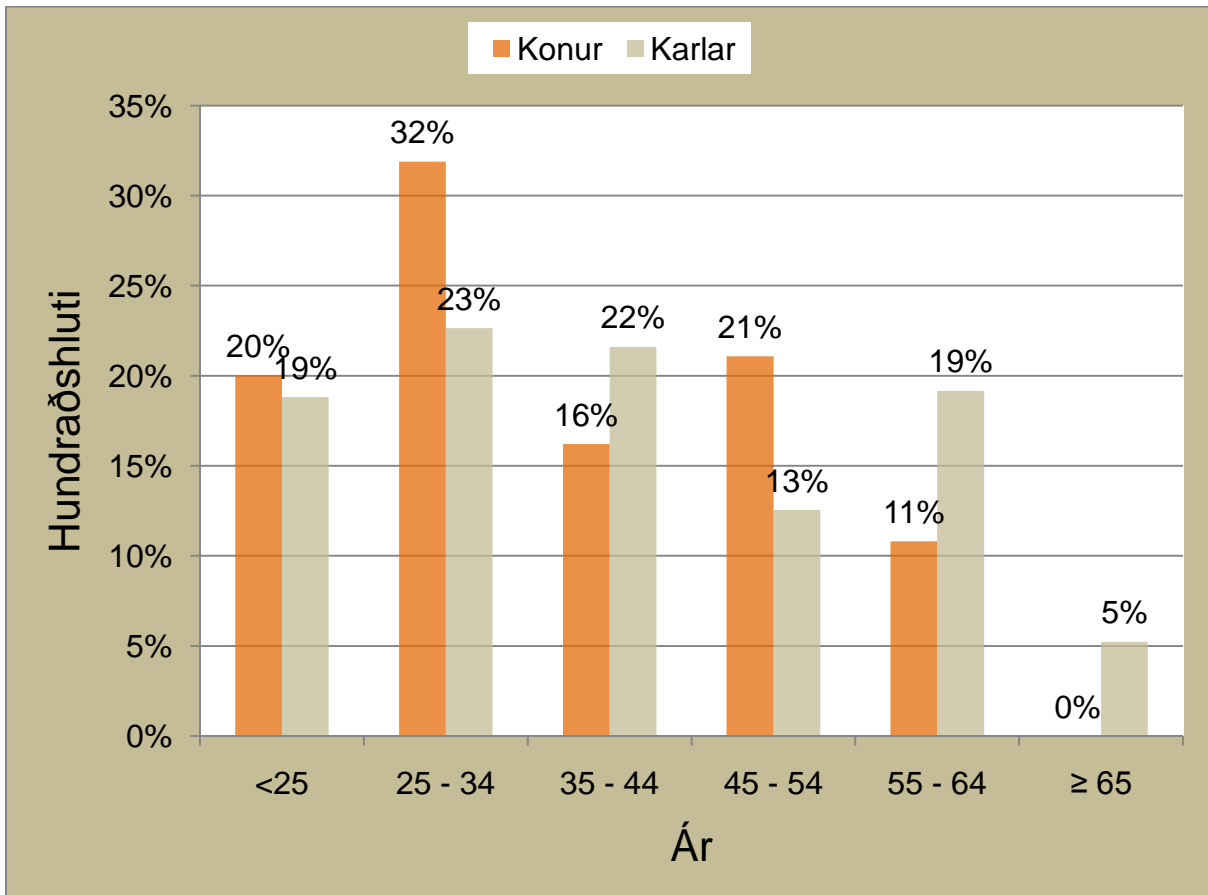
11. mynd. Hlutfallsleg skipting þátttakenda miðað við íbúafjölda á námskeiðum Fræðslumiðstöðvar Vestfjarða árið 2010.



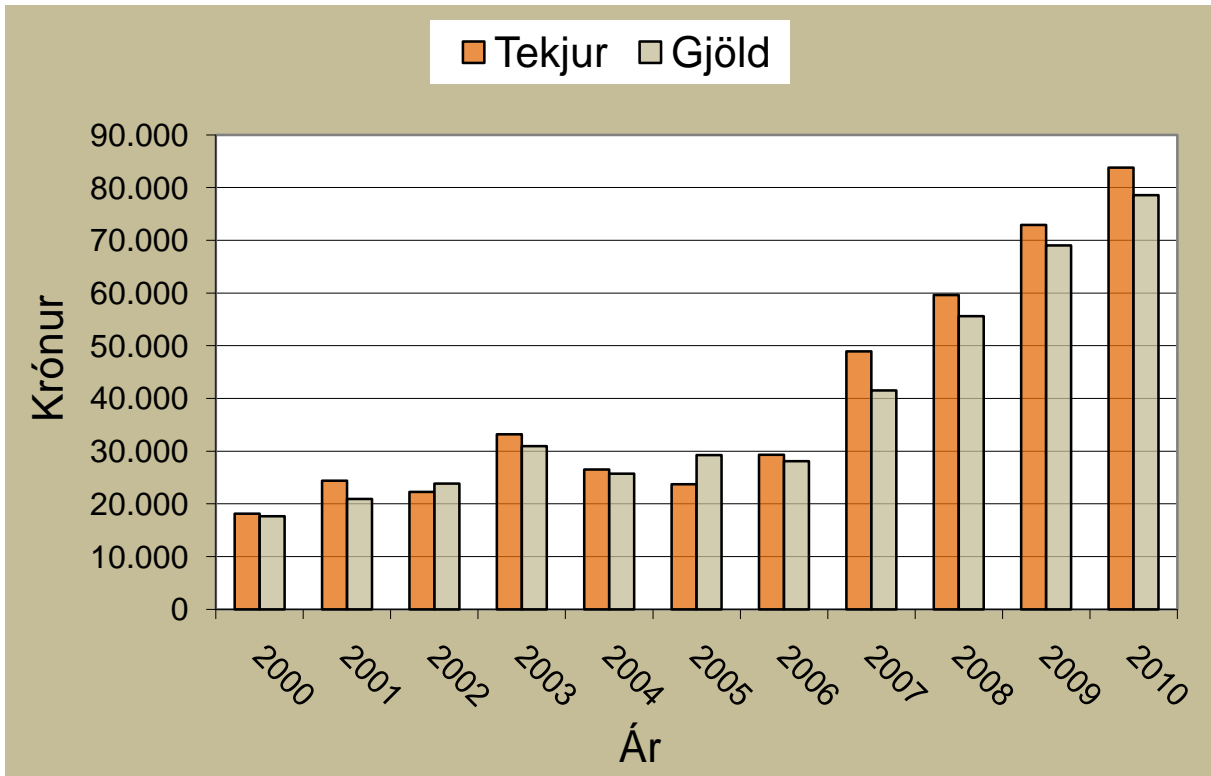
12. mynd. Þátttaka í námskeiðum eftir svæðum sem hlutfall af íbúafjölda árið 2010.



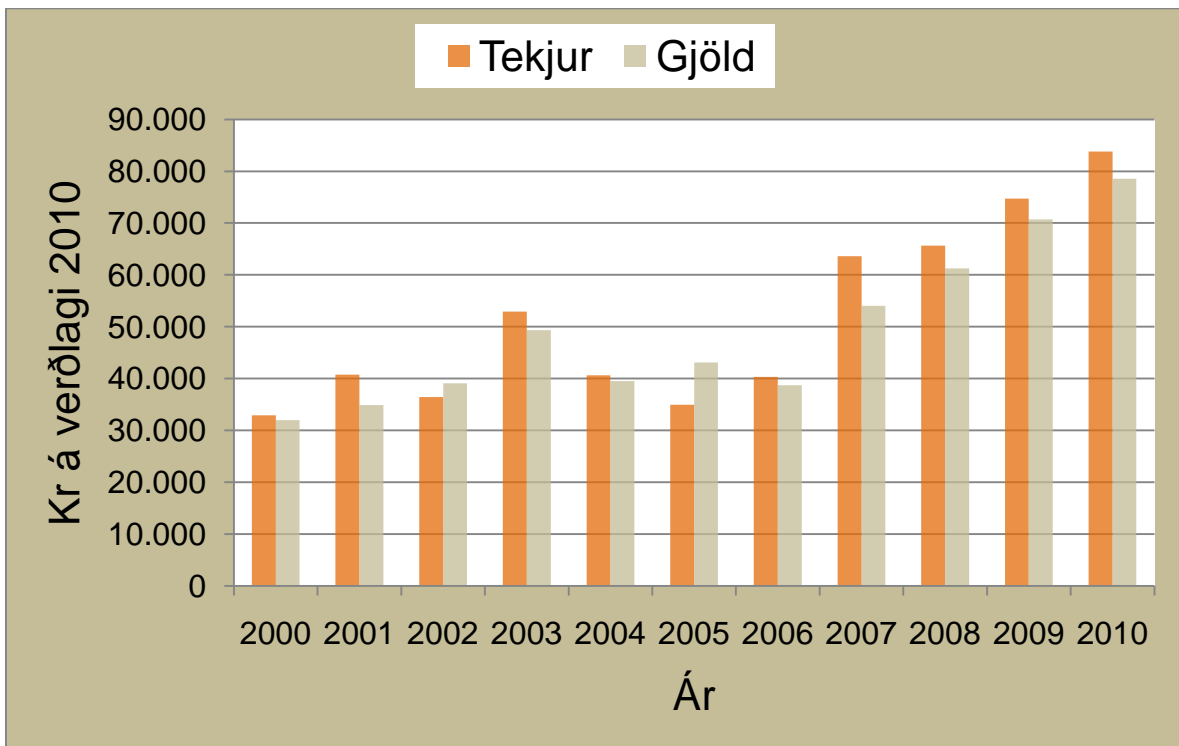
13. mynd. Fjöldi viðtala náms- og starfsráðgjafa 2007–2010.



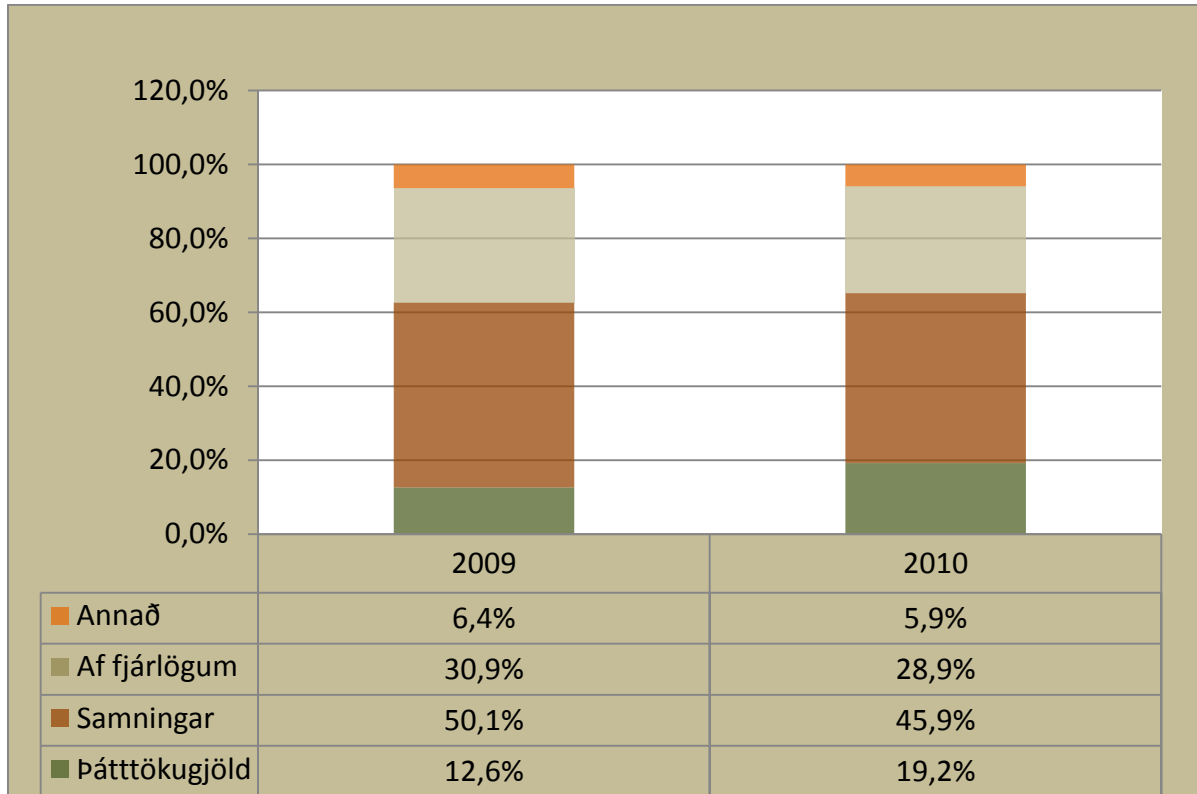
14. mynd. Hlutfallslegur fjöldi karla og kvenna árið 2010, ásamt aldurskiptingu.



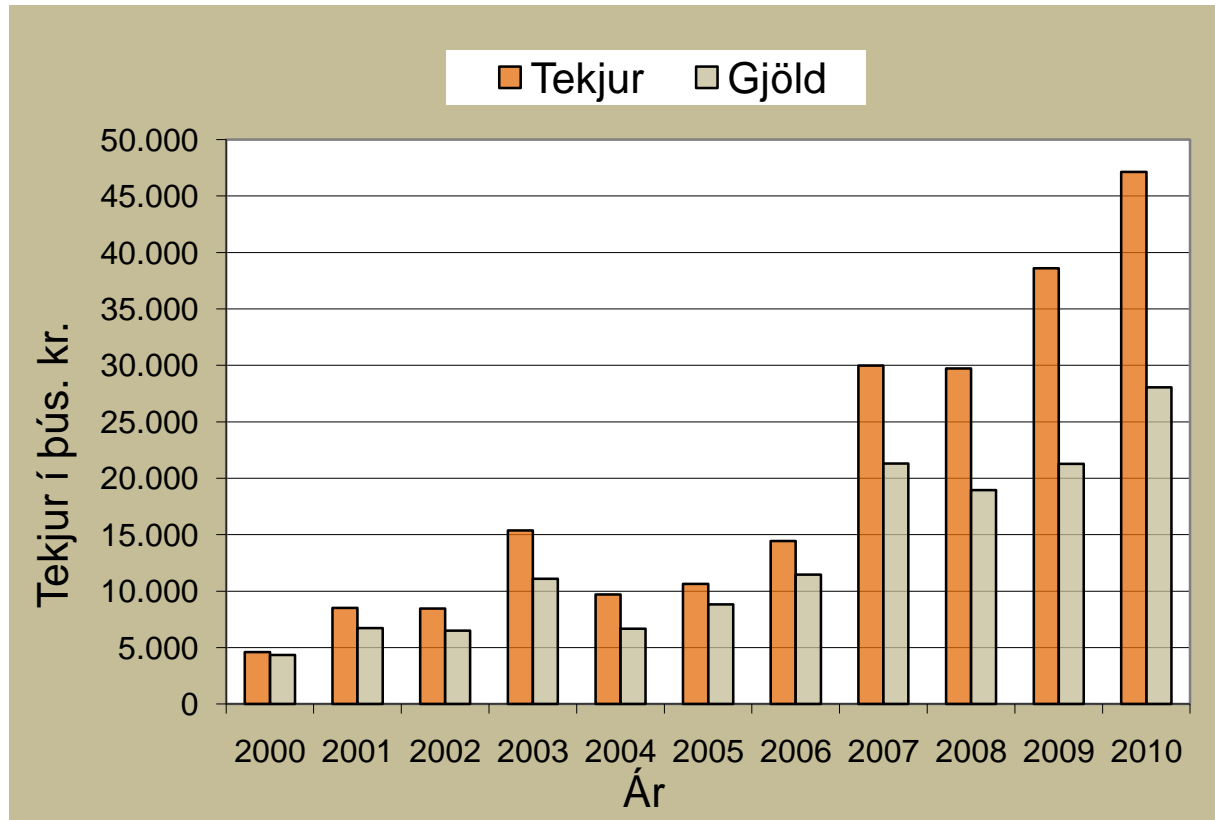
15. mynd. Heildartekjur og gjöld hjá Fræðslumiðstöð Vestfjarða árin 2000 - 2010.



16. mynd. Framreiknaðar tekjur og gjöld miðað við vísitölu neysluverðs árið 2010.



17. mynd. Samsetning tekna árin 2009 og 2010.



18. mynd. Tekjur og gjöld af símenntun hjá Fræðslumiðstöð Vestfjarða árin 2000-2010.