



Fræðslumiðstöð Vestfjarða
Miðstöð símenntunar og háskólanáms á Vestfjörðum

Samantekt um árið 2003

Starfsáætlun næsta árs



Efnisyfirlit

Stjórn Fræðslumiðstöðvar Vestfjarða	2
Starfsfólk 2002	2
Samantekt um árið 2003.....	3
Húsnæði og búnaður	3
FS-netið og Menntabré	4
Dreifmenntarverkefnið.....	4
Sí og endurmenntun	5
Háskólastigið.....	9
Vika símenntunar	11
Kvasir	11
Samstarf	12
Starfsáætlun næsta árs	13
Sí- og endurmenntun.....	13
Háskólanám.....	14
Viðaukar	16
Viðauki I	16
Viðauki II	17
Viðauki III.....	18
Viðauki IV	20
Viðauki V	21

Stjórn Fræðslumiðstöðvar Vestfjarða

Stjórn Fræðslumiðstöðvar Vestfjarða var kjörin árið 2002 til tveggja ára. Hana skipa:

Ólína Þorvarðardóttir, formaður.
Guðrún Stella Gissurardóttir, ritari
Óðinn Gestsson, meðstjórnandi.

Varamenn:

Jón Reynir Sigurvinsson, *Dagrún Matthíasdóttir* og *Ingimar Halldórsson*.

Starfsfólk

Smári Haraldsson forstöðumaður í 100% starfi.

Brynjar Ingason í 65% starfi. Brynjar sér um allt bókhald, ásamt öðrum störfum sem til falla.

Lísbet Guðmundsdóttir sér um ræstingar.

Elísabet Kristín Einarsdóttir í 50% starfi. Hún kom til starfa í október 2002. Elísabet sér um símsvöru, eldhús og almenn skrifstofustörf. Ráðin tímabundið með styrk frá Tryggingastofnun og Bolungarvíkurkaupstað.

Puríður Sigurðardóttir í 100% starfi. Kom til starfa 5. mars 2004. Vinnur við skipulagningu námskeiða, skráningu þeirra og utanum hald. Sinnir einnig öðru sem til fellur. Ráðin tímabundið með styrk frá Atvinnuleysistryggingasjóði.

Samantekt um árið 2003

Húsnæði og búnaður

Aðalsetur Fræðslumiðstöðvar Vestfjarða er að Eyrargötu 2-4 á Ísafirði, þar sem miðstöðin leigir um 400 m² húsnæði á góðum kjörum af Hraðfrystihúsinu Gunnvöru hf. Fræðslumiðstöðin flutti inn í þetta húsnæði í september 2002 og hafði þá komið þar upp tölvuveri og skapað aðstöðu fyrir starfsmenn og nemendur. Þar með var komið upp námsver með nauðsynlegum lágmarksbúnaði. Þetta var kleift vegna þess að Fræðslumiðstöðin fékk aukafjárveitingar frá menntamálaráðuneytinu árin 2001 (6 mkr.) og 2002 (3 mkr.).

Árið 2003 fékk Fræðslumiðstöðin sérstaka fjárveitingu að upphæð 10 mkr. og var hún notuð til að byggja upp aðstöðuna í námsverinu að Eyrargötu 2-4 og til að styrkja starfsemi miðstöðvarinnar. Fjárveiting þessi var liður í samkomulagi iðnaðar- og menntamálaráðherra í byggðamálum og kallaðist *Efling þjónustu vegna háskólanáms og símenntunar á Vestfjörðum*. Samkvæmt samkomulaginu skyldi sama fjárveiting koma á árunum 2004 og 2005.

Þrátt fyri að ráðherrar undirrituðu samkomulag sitt í febrúar 2003 fékkst fjárveitinginn ekki greidd fyrr en 15. október. Fjárfestingar á grundvelli hennar voru því ekki tiltækar fyrr en í lok ársins 2003.

Helstu framkvæmdir og fjárfestingar voru þessar:

- Í upphafi árs 2003 var settur nýr inngangur í kennslustofu, svokallaða hornstofu, til þess að ekki þyrfti að ganga í gegn um fjarfundastofu til að komast í hornstofu.
- Fengin ný ljósritunarvél og var hin eldri tekin upp í. Ljósritunarvélnar eru á rekstrarleigusamningi.
- Opnað inn í herbergi á gangi og það nýtt sem skrifstofa.

Fyrir aukafjárveitinguna var eftirfarandi gert:

- Lokað var opnu rými á miðju hæðarinnar og fékkst þannig ágæt kennslustofa um 33 m² að grunnfleti. Í tengslum við þessa framkvæmd var öryggiskerfi miðstöðvarinnar endurhannað
- Keyptur var nýr fjarfundabúnaður þannig að nú eru tveir nothæfir fjarfundabúnaðir hjá Fræðslumiðstöðinni á Ísafirði. Nýi búnaðurinn er nokkru fullkomnari en sá er fyrir var og gerir auðvelt að nota hann til kennslu.
- Keyptur skjávarpi og settur upp í fjarfundastofu. Jafnframt kaupum á þessum búnaði var Fjarfundastofunni komið í það horf að þar er alltaf uppsettur búnaður til fyrirlestrahalds og fjarkennslu.
- Keyptur nettengdur prentari.
- Settir upp talnalásar á útidyrhurð á 1. hæð og millihurð á 4. hæð. Með talnalásunum hafa nemendur alltaf aðgang að húsnæðinu, nema frá miðnætti til kl. 6 á morgnana. Áður var húsið opið alla daga á milli kl. 8 og 22.
- Keypt ýmis smærri tæki til afnota fyrir nemendur, leiðbeinendur og starfsfólk.

Auk framgreindra fjarfestinga var hluti aukafjárveitingarinnar notaður til að greiða fyrir svokallaða Menntabré, sem lýst verður síðar. Þá var hluti fjárveitingarinnar notaður til að greiða laun og til sérstakra verkefna.

Nánari sundurliðun á ráðstöfun aukafjárveitingarinnar má sjá í viðauka (viðauki I) svo og lista yfir búnað í eigu Fræðslumiðstöðvarinnar (viðauki II).

FS-netið og Menntabré

Haustið 2002 undirritaði þáverandi menntamálaráðherra samning við SKÝRR um uppsetningu og rekstur háhraða gagnaflytningarnets sem þjóna skyldi framhaldsskólum og símenntunarmiðstöðvum á landsbyggðinni. Net þetta fékk nafnið FS-net. Tók samningurinn gildi 1. febrúar 2003.

Með samningi þessum var fræðslu- og símenntunarmiðstöðvunum tryggð 100 megabita (Mbps) bandbreidd fyrir aðalstöðvar og 2 Mbps fyrir útstöðvar. Fastar mánaðargreiðslur fyrir miðstöðvarnar eru 100 þúsund krónur á mánuði og 35 þúsund fyrir útstöðvar. Eru þessar upphæðir óháðar flytningarmagni. Hið nýja net hefur reynst vel og tryggt betri og öruggari gagnaflytninga en áður.

Veturinn 2003 voru fjarfundabúnaðir tengdir saman með svokallaðri Byggðabré Landssímans eins og verið hafði frá upphafi. Samningur menntamálaráðuneytisins við Landssímamann um aðgang að brúnni rann út vorið 2003. Byggðabréið, sem var með 16 port, var þá orðin of lítil, auk þess sem ýmis konar annað óhagræði var við notkun hennar. Þá var hún dýr og hamlaði notkun á fjarfundabúnaðinum. Ekki var því áhugi hjá aðilum að endurnýja samning við Landssímamann, en þess í stað festu Háskóli Íslands, Háskólinn á Akureyri og fræðslu- og símenntunarmiðstöðvarnar á landsbyggðinni kaup á eigin brú, sem gengur undir nafninu Menntabré. Eiga háskólarnir hvor um sig 1/3 af og fræðslu- og símenntunarmiðstöðvarnar saman 1/3, eða 1/27 hver miðstöð. Kostnaður hverrar miðstöðvar við kaup á brúnni var um 621 þúsund krónur. Hin nýja brú er þrisvar sinnum stærri en brú Landssímans.

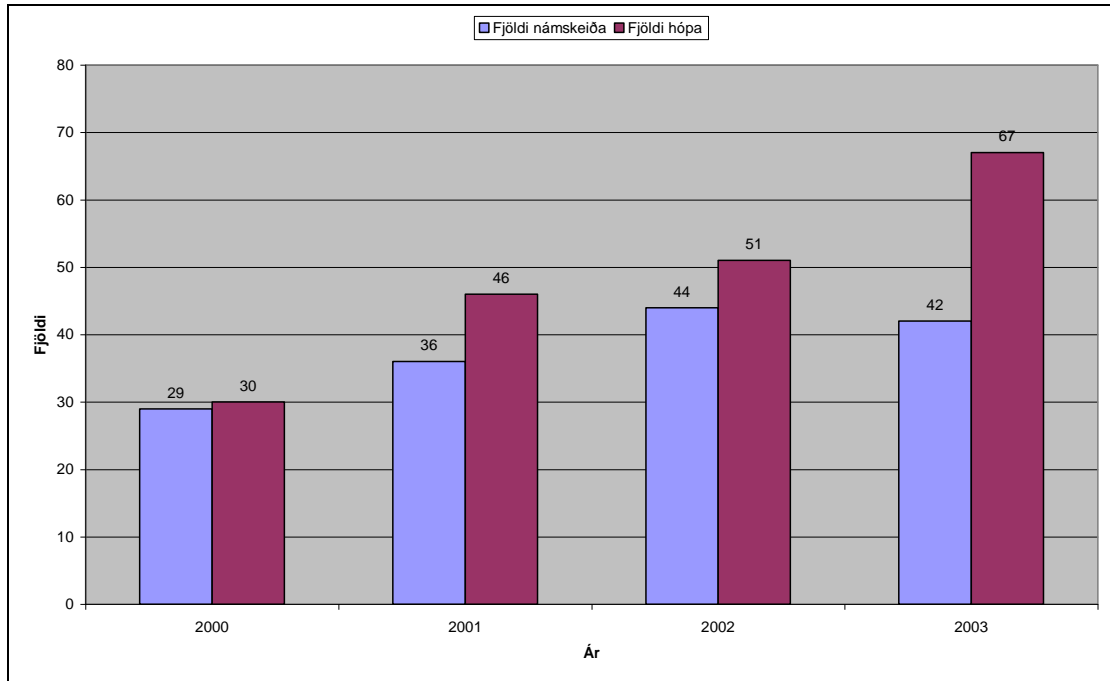
Við kaup á Menntabréið var tekin ákvörðun um að hún væri aðeins fyrir IP tengingar. Það gerir það að verkum að eldri tæki sem tengjast með ISDN tengingum gagnast ekki lengur til háskólanáms. Aðgangur að Menntabréið er mjög greiður þar sem hver miðstöð getur séð um sínar tengingar. Brúin er vistuð í Háskóla Íslands. Kostnaður við notkun hennar er aðeins brot af kostnaði við brú Landssímans, þar sem Háskólinn tekur ekkert gjald fyrir hýsingu hennar og umsjár. Hin nýja myndfundabré ásamt FS-netinu hefur reynst mjög vel.

Dreifmenntarverkefnið

Grunnskólarnir í Vesturbyggð og á Tálknafirði ásamt menntamálaráðuneytinu stofnuðu á síðast liðnu ári til verkefnis um dreifmenntun. Í verkefninu eru skólarnir tengdir saman með fjarfundabúnaðinum og tölvum. Til að fá nægilega öflugar tengingar voru skólarnir skilgreindir sem útibú frá Fræðslumiðstöðinni og geta þannig tengst FS-netinu með tveggja Mbps tengingum. Í staðin fær Fræðslumiðstöðin aðgang að skólunum fyrir fullorðinsfræðslu og þjónustu við háskólanema. Jafnframt var lagt niður námsverið í Félagsheimilinu á Patreksfirði.

Sí og endurmenntun

Á árinu 2003 hélt Fræðslumiðstöðin 42 námskeið (44 árið 2002) í 67 hópum (51) (1. mynd).



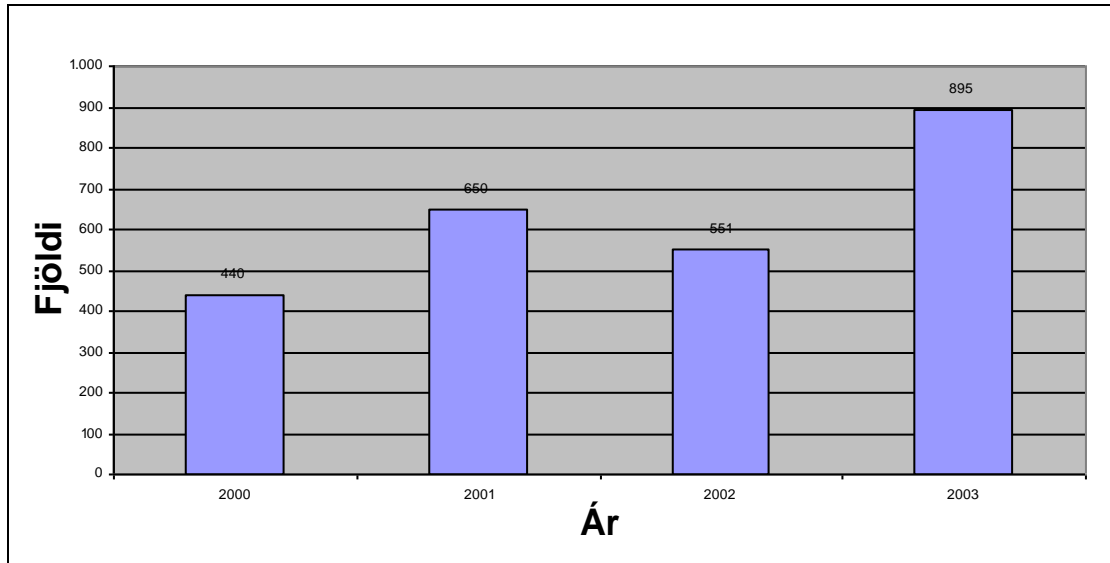
1. mynd. Fjöldi námskeiða og hópa hjá Fræðslumiðstöð Vestfjarða árin 2000-2003.

Fjölmennustu námskeiðin voru íslenska fyrir útlendinga, samtals 253 þátttakendur í 18 hópum. Samtals var ísliskan 12.650 nemendastundir.

Nánari sundurliðun námskeiða er í viðauka III.

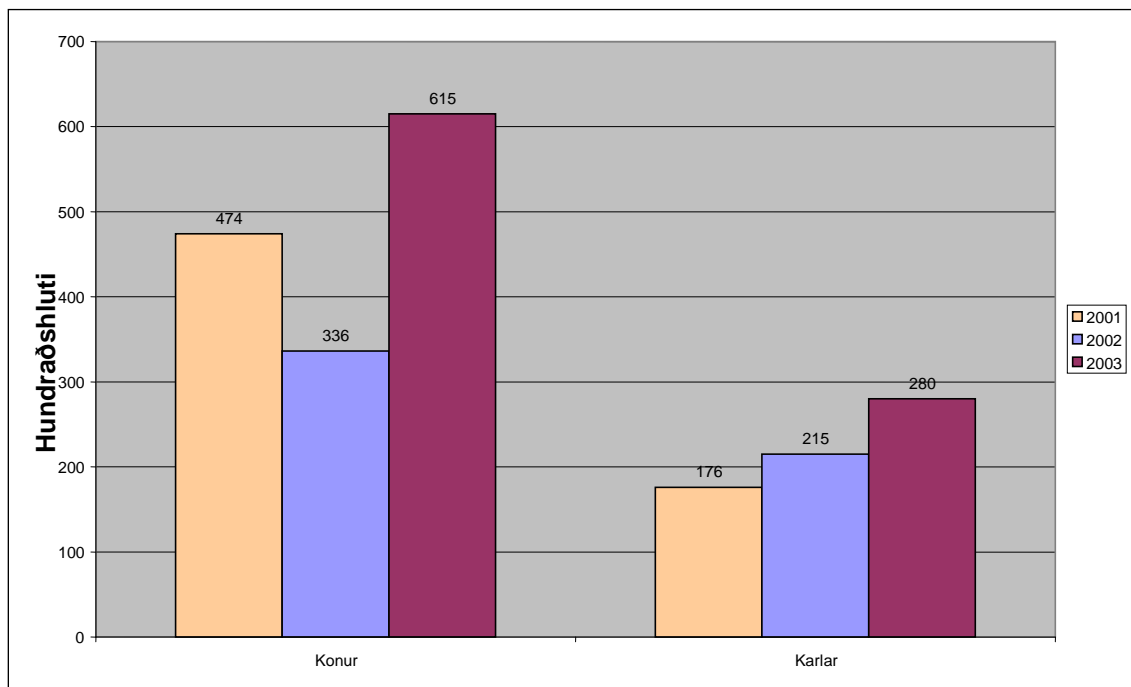
Fjöldi þátttakenda á námskeiðum ári 2003 var 895 (551). Veruleg fjölgun hefur orðið á námskeiðum hjá Fræðslumiðstöð Vestfjarða þau fjögur ár sem miðstöðin hefur starfað (2. mynd)

Námskeiðið *Vélgæsla* var haldið í samvinnu við Guðmund Einarsson. Sá hann um alla kennslu en Fræðslumiðstöðin annaðist auglýsingar, skráningu og útgáfu skírteina. Sams konar fyrirkomulag var haft á tölvunámskeiðum en þar sáu tölvufyrirtæki um kennsluna.



2. Mynd. Fjöldi þátttakenda á námskeiðum hjá Fræðslumiðstöð Vestfjarða árin 2000 – 2003.

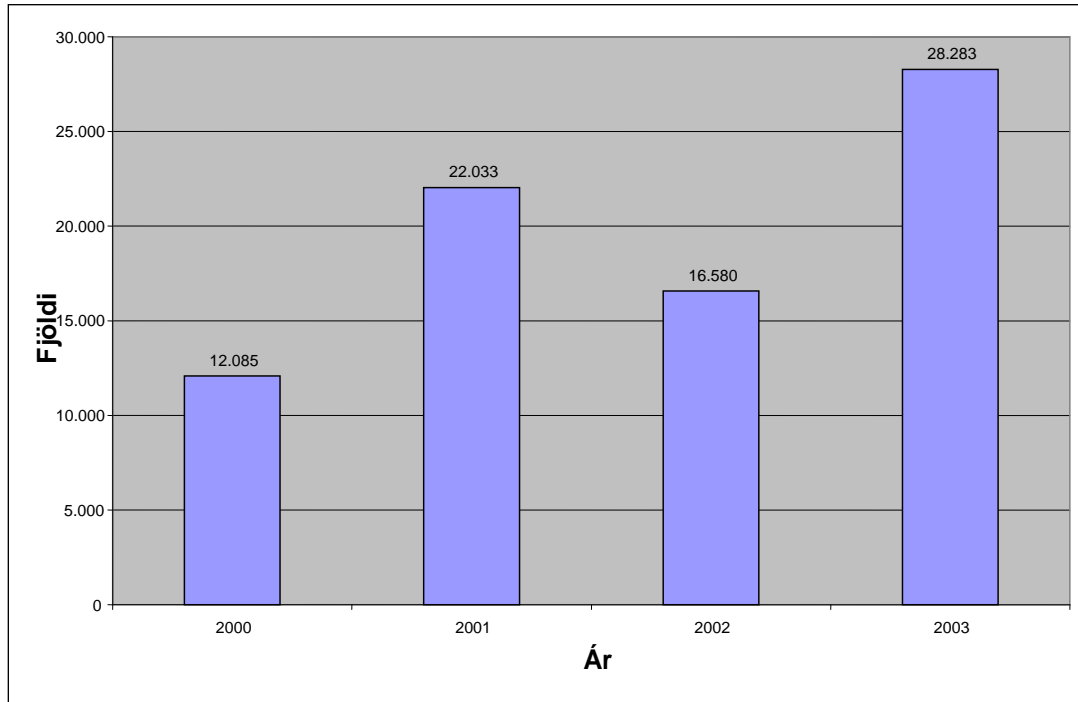
Konur voru 615 (69%) og karlar 280 (31%). Er þetta svipað hlutfall og undanfarin ár, en konur eru að jafnaði um 70% þátttakenda og karlar um 30% (3. mynd).



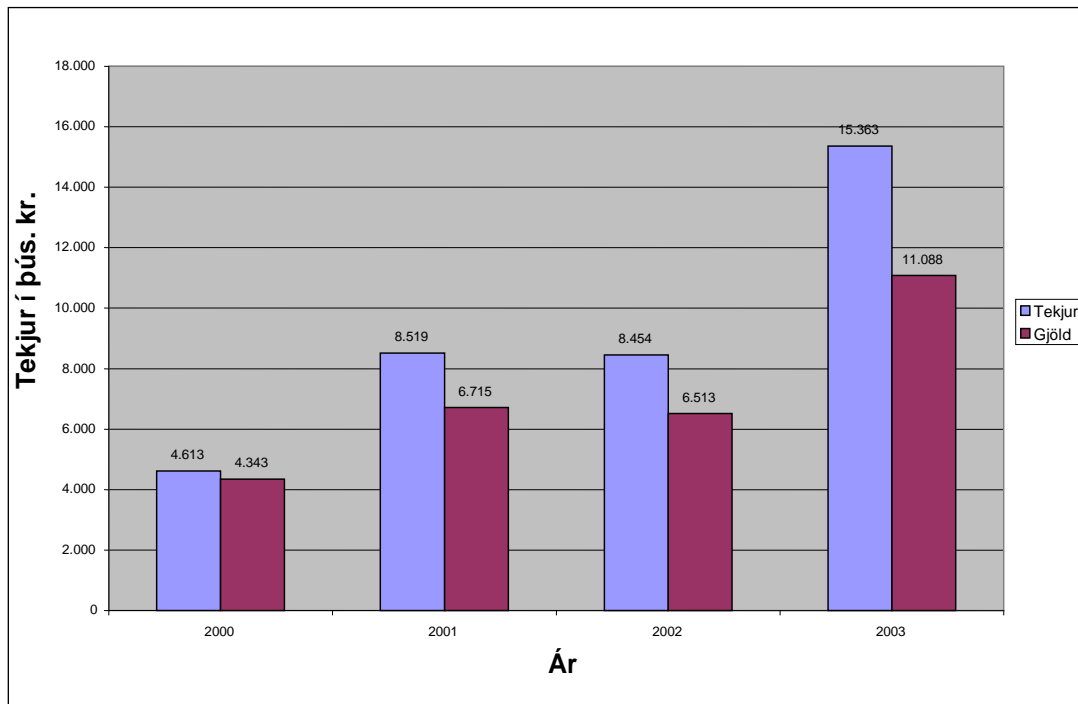
3. mynd. Fjöldi karla og kvenna á námskeiðum hjá Fræðslumiðstöð Vestfjarða árin 2001- 2003.

Árið 2003 voru námskeiðin samtals 28.283 nemendastundir (fjöldi þátttakenda margfaldað með lengd námskeiðs í kennslustundum) samanborið við 16.580 árið 2002. Nemendastundir árið 2003 voru um 2,3 sinnum fleiri en árið 2000 (4. mynd).

Á sama tíma jukust tekjur af námskeiðum enn meira, eða 3,3 sinnum (5. mynd).

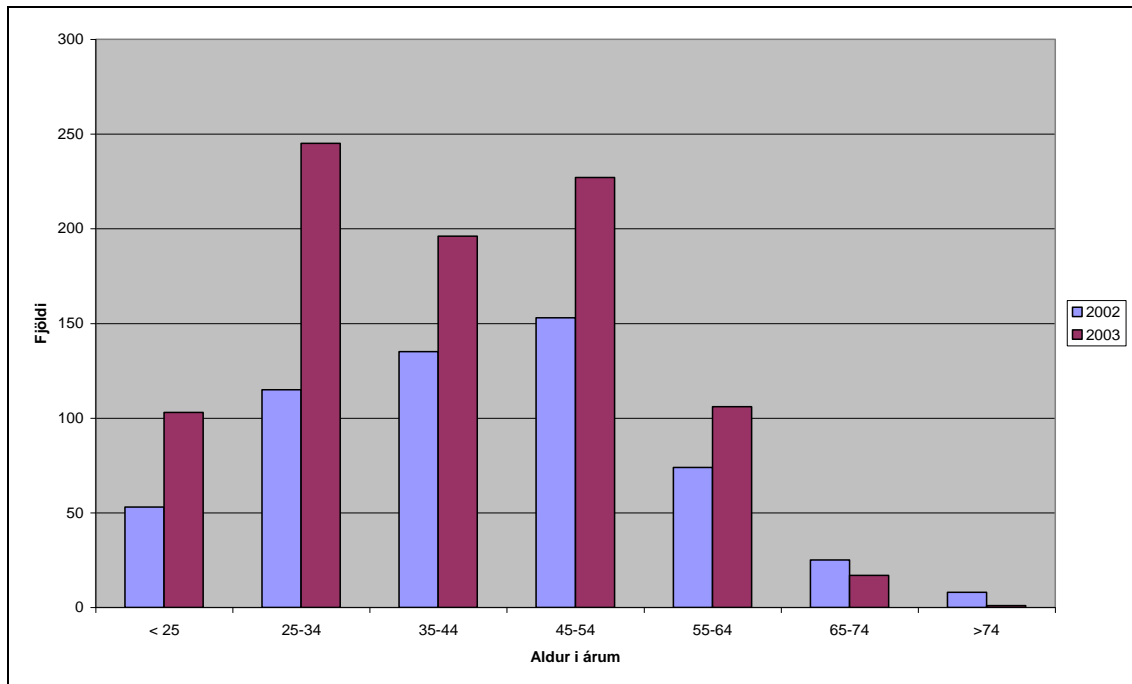


4. mynd. Fjöldi nemendastunda á námskeiðum hjá Fræðslumiðstöð Vestfjarða árin 2000 – 2003.



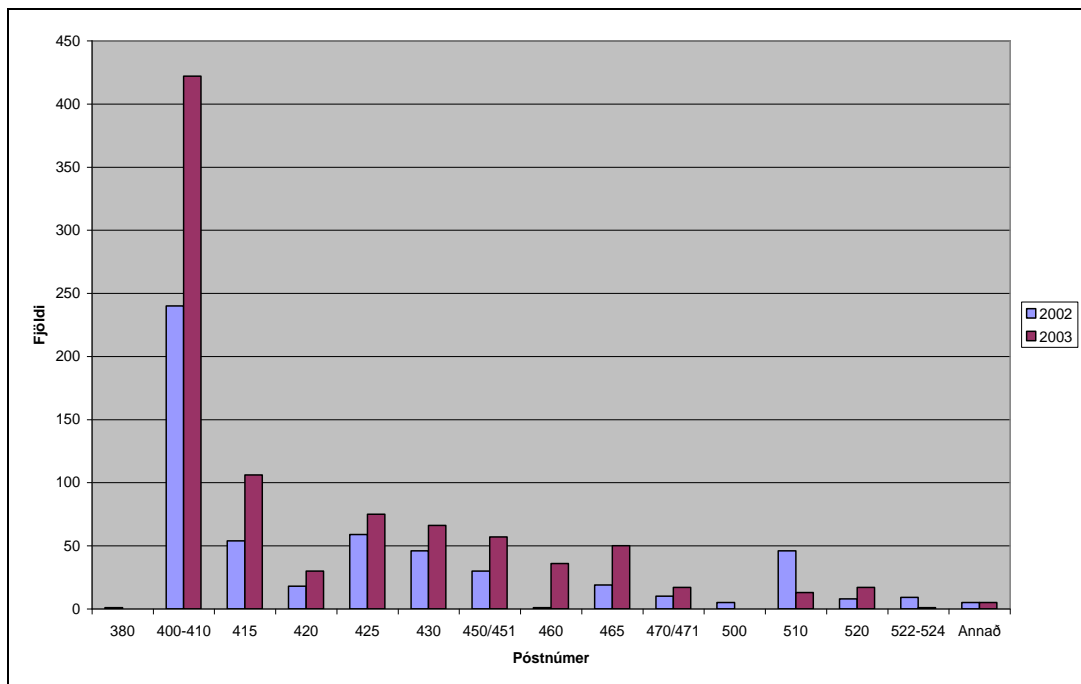
5. mynd. Tekjur og gjöld af sí- og endurmenntun hjá Fræðslumiðstöð Vestfjarða árin 2000 – 2003.

Flestir þátttakendur voru á aldrinum 25-54 ára (6. mynd).

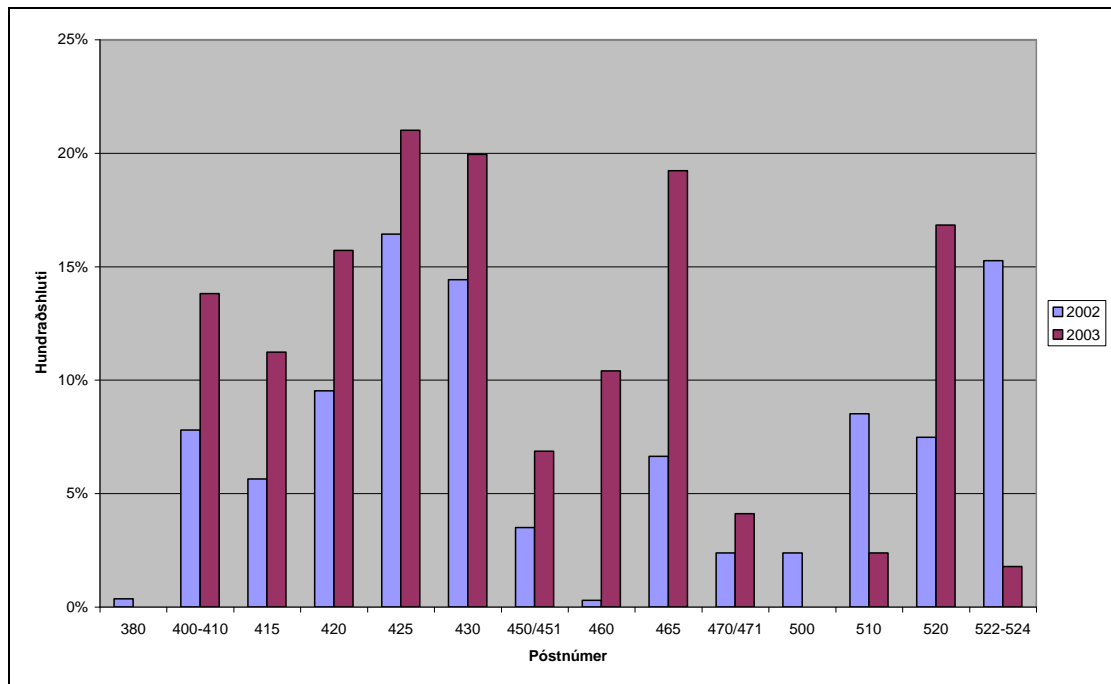


6. mynd. Aldursdreifing þátttakenda á námskeiðum hjá Fræðslumiðstöð Vestfjarða árin 2002 og 2003.

Þátttakendur á námskeiðum voru alls staðar af Vestfjörðum. Langflestir voru frá Ísafirði og Hnífsdal (póstnúmer 400 og 410), en hlutfallslega flestir frá Flateyri (póstnúmer 425), Suðureyri (póstnúmer 430) og Kaldrananeshreppi (pósthólf 520). Dreifing þátttakenda eftir póstnúmerum er að sjá á 7. og 8. mynd.



7. mynd. Skipting þátttakenda á námskeiðum Fræðslumiðstöðvar Vestfjarða árin 2002 og 2003 eftir búsetu.



8. mynd. Hlutfallsleg skipting þátttakenda á námskeiðum Fræðslumiðstöðvar Vestfjarða árin 2002 og 2003 eftir búsetu.

Útlendingum utan Evrópska efnahagssvæðisins er skylt að ljúka 150 kennslustundum í íslensku til að fá svokallað búsetuleyfi samkvæmt lögum um útlendinga (nr. 96/2002 og reglugerð sem byggist á þeim nr. 53/2003). Þrátt fyrir þessi ákvæði hefur skipulagi íslenskukennslunnar, markmiðum, kröfum og gerð námsefnis lítið verið sinnt af opinberum aðilum og námið því verið fremur ómarkvisst. Þess vegna lét Fræðslumiðstöðin vinna námslýsingar fyrir þrjá 50 stunda áfanga í íslensku fyrir útlendinga og finna kennsluefni. Í samvinnu við Fjölmenningssetur er Kvasir nú að undirbúa málþing um íslenskukennslu fyrir útlendinga, sem stefnt er að verði haldið næsta haust.

Háskólastigið

Erfitt er að fá öruggt yfirlit yfir fjölda fjarnema í háskólanámi á Vestfjörðum. Fjöldi þeirra var þó svipaður skólaárið 2003-2004 og árið á undan. Á skrá hjá Fræðslumiðstöðinni voru 116 manns (126), auk 18 nemenda í námskeiðinu *Máttur kvenna*, sem var ellefu vikna námskeið við Viðskiptaháskólann Bifröst. Nemendur skiptust þannig á skóla að við Háskólann á Akureyri voru 36 nemendur, við Háskóla Íslands 15, við Kennaraháskóla Íslands 44, við Háskólann í Reykjavík 6, við Hólaskóla 4, við Landbúnaðarháskólann á Hvanneyri 8 (bændadeild innifalin) og við Viðskiptaháskólann Bifröst voru 3 nemendur. Skólar á háskólastigi eru nú 10 (viðauki IV).

Þótt nemendum hafi ekki fjölgað á milli ára hefur fjöldi hópa aukist verulega því að námið aðgreinist þeim mun meira eftir því sem nemendur eru lengra komnir í námi.

Mjög er misjafnt hvaða þjónustu háskólanemar sækja til Fræðslumiðstöðvarinnar. Flestir nemendur Háskólans á Akureyri sækja þar reglulega fyrirlestra og nota sér les- og vinnuástöðuna. Sama á við um flesta nemendur við Háskóla Íslands. Þá hafa nemendur Kennaraháskólans leitað til Fræðslumiðstöðvarinnar í auknu mæli. Reikna

má með að um 60 manns noti sér aðstöðu í Fræðslumiðstöðinni að staðaldri. Allir þeir nemendur og hluti hinna taka próf í Fræðslumiðstöðinni, þannig að alls hafa á milli 80 og 90 manns tekið próf hjá miðstöðinni. Á árinu 2003 sá Fræðslumiðstöðin um að halda 137 próf með 424 próftökum (sami einstaklingur tekur fleiri en eitt próf). Í þetta fóru 240 klukkustundir.

Fræðslumiðstöðin og Menntaskólinn á Ísafirði stóðu sameiginlega að háskólakynningu á Ísafirði dagana 21. og 22. mars 2003. Til kynningarinnar var boðið öllum skólum landsins á háskólastigi. Veður setti nokkuð mark á kynninguna þar sem ófært var flugleiðis til Ísafjarðar 21. mars og seinkum á flugi 22. mars. Fulltrúar 8 skóla mættu þó og þótti kynningin takast vel miðað við aðstæður.

Eftirfylgni háskólakynningarinnar var að mestu á höndum skólanna sjálfra. Það leiddi til þess að auglýsingar skólanna um námsframboð og umsóknarfresti fór fram hjá mörgum. Reynslan af þessu er sú að kynning á námsframboði, hvatning til náms og almenn upplýsingagjöf þarf að vera á höndum aðila í héraði.

Við upphaf skóla haustið 2003 hlutust nokkrir erfiðleikar af því að IP tengingar voru ekki komnar á Patreksfirði eða Tálknafirði og staðirnir því ekki tengdir FS-netinu. Því var ekki hægt að nota fjarfundabúnaði þar framan af hausti.

Á Ísafirði var aðeins einn IP samhæfður fjarfundabúnaður og þar sem fjöldi hópa var allmikill og nokkur aukning á notkun fjarfundabúnaðar í annarri fullorðinsfræðslu, sköpuðust af því umtalsverðir erfiðleikar. Vegna þessara erfiðleika á Patreksfirði og Ísafirði var framan af hausti sífellt verið að útvega upptökur af fyrirlestrum víðsvegar af landinu.

Umstang við háskólanámið hefur sífellt farið vaxandi hjá Fræðslumiðstöðinni alveg frá upphafi. Fullyrða má að hið minnsta 50% af vinnu forstöðumanns og bókara hafi verið tengt háskólastiginu á árinu 2003. Miðað við það og líklegri skiptingu á öðrum rekstri og fjárfestingum, kostaði þjónustan við háskólastigið um 12,5 mkr. (viðauki V). Sama á við um flestar aðrar fræðslu- og símenntunarmiðstöðvar.

Framlög frá ríkinu hafa ekki fylgt þessum auknu umsvifum við háskólastigið eftir. Þess vegna vann Kvasir drög að þjónustusamningi milli fræðslu- og símenntunarmiðstöðvanna og menntamálaráðuneytisins. Drögin voru kynnt menntamálaráðherra sem skipaði í framhaldi af því nefnd til að fara ofan í fjárveitingar til miðstöðvanna.

Vika símenntunar

Vika símenntunar á Vestfjörðum var haldin 7. – 13. september 2003. Þema vikunnar var *Fjarnám og aðrar óhefðbundnar leiðir til náms*. Á Vestfjörðum var vikan skipulögð af Fjölmenningsarsetri, Fræðslumiðstöð Vestfjarða og Svæðisvinnumiðlun.

Haldnir voru kynningarfundir (námskeið) um fjarnám og símenntun á Hólmavík, Patreksfirði og Bíldudal. Greiningarkerfið Markviss var kynnt fyrir völdum fyrirtækjum og málþing á Hótel Loftleiðum var auglýst og sýnt í fjarfundabúnaði. Bókasöfn á svæðinu voru með sérstakar kynningar á starfsemi sinni eins og undanfarin ár.

Með þessari Vika símenntunar lauk sérstöku átaksverki menntamálaráðuneytisins til eflingar símenntunar og fullorðinsfræðslu. Þrátt fyrir það hefur Mennt – samtök atvinnulífs og skóla – verið falið að skipuleggja Viku símenntunar næsta haust, en enn er óvíst með skipulag þeirrar viku.

Kvasir

Fræðslu- og símenntunarmiðstöðvarnar á landsbyggðinni hafa með sér formlegt samstarf innan samtaka sem kallast Kvasir. Verkefni Kvasis hefur sífellt farið vaxandi, auk þess sem fastara form hefur verið að færast á starfseminna.

Kvasir heldur tvo fasta fundi á ári, vörfund og haustfund, sem jafnframt er aðalfundur. Á aðalfundi nú í vor var samþykkt endurskoðuð skipulagsskrá samtakanna, þar sem m.a. er undirstrikað að Kvasir sé vettvangur stjórnarmanna fræðslu- og símenntunarmiðstöðvanna, sem og forstöðumanna og annara starfsmanna.

Af málum sem Kvasir vann að á árinu 2003 má nefna;

- Kaup á Menntabré og samstarfssamningur um rekstur hennar.
- Samskipti við FS-netið f.h. fræðslu- og símenntunarmiðstöðvanna.
- Unnið að þjónustusamningi fræðslu- og símenntunarmiðstöðvanna við menntamálaráðuneytið.
- Undirbúningur að stofnun heildarsamtaka fullorðinsfræðslunnar á Íslandi.
- Umsóknir um framlög til fræðslu- og símenntunarmiðstöðvanna frá ríkinu.
- Þjálfun í stefnumótunarvinnu fyrir fræðslu- og símenntunarmiðstöðvarnar.
- Þróun Markviss greiningaraðferðinnar.
- Erlend samskipti í gegn um EAEA (European Association for the Education of Adults) og að nokkru leyti á innan NFA (Nordens Folkliga Akademi).
- Vinna við samning við Fræðslumiðstöð atvinnulífsins.
- Samræming upplýsinga frá fræðslu- og símenntunarmiðstöðunum.
- Ýmsar upplýsingar og álitserðir fyrir stjórnvöld.
- Kynningar á fræðslu- og símenntunarmiðstöðvunum.

Forstöðumaður Fræðslumiðstöðvarinnar lét af starfi í stjórn Kvasis nú í vor eftir tveggja ára stjórnarsetu.

Samstarf

Fræðslumiðstöð Vestfjarða hefur gott samstarf við marga aðila, bæði utan Vestfjarða og innan. Má þar nefna Menntaskólann á Ísafirði, Fjölmeningarsetur, Atvinnuþróunarfélagið, Svæðisvinnumiðlun, Svæðisskrifstofu málefna fatlaðra, grunnskóla á Vestfjörðum og stéttarfélag, auk margra fyrirtækja í fjórðungnum.

Af aðilum utan fjórðungsins eru helstu samstarfsaðilar flestir háskólar landsins, Endurmenntunarfornun, Símenntunarfornun, símenntunarmiðstöðin Framvegis og Menntafélagið ehf.

Háskólinn á Akureyri hefur gert sérstakan samstarfssamning við Fræðslumiðstöðina um hverja námsbraut sem hann kennir í fjarnámi til Vestfjarða. Á árinu 2003 gerði Kennaraháskóla Íslands almennan samstarfssamning við Fræðslumiðstöðina um þjónustu við nemendur sína. Aðrir háskólar hafa ekki gert formlega samninga við Fræðslumiðstöðina.

Fræðslumiðstöðin hefur átt ágætt samstarfi við endurmenntunarsjóði, einkum Landsmennt, Sjómennt og Fræðslusetrið Starfsmennt.

Fræðslumiðstöðin er aðili að Mennt – samstarfsvettvangs atvinnulífs og skóla og Kvasir – samtökum fræðslu- og símenntunarmiðstöðva á landsbyggðinni. Í gegnum Kvasi á Fræðslumiðstöðin aðild að EAEA (European Association for the Education of Adults) og óformlega aðild að NFA (Nordens Folkliga Akademi). Forstöðumaður Fræðslumiðstöðvar Vestfjarða hefur nú verið tilnefndur í svokallaða *ressursgruppe* hjá FNV (Förbundet Nordisk Vuxenupplysning) sem er undirstofnun Norrænu ráðherranefndarinnar. Hlutverk hópsins er m.a. að skipuleggja og gangast fyrir ráðstefnum um málefni sem undir það heyra.

Þá er Fræðslumiðstöðin aðili að verkefninu *Vestfirðir á miðöldum*.

Í samstarfi við Fjölmeningarsetur er Fræðslumiðstöðin að skipuleggja nám fyrir samfélagstúlka, þ.e. fólk til að túlka við margvíslegar aðstæður í hinu daglega lífi, svo sem í heilsugæslu og í samskiptum við opinbera aðila. Jafnframt skipulagi námsins er verið að vinna að gerð námsefnis. Fengist hafa styrkir frá menntamálaráðuneytinu og Starfsmenntaráði til þessa verkefnis. Í nágrennalöndunum er nám fyrir samfélagstúlka innan háskólanna. Hér gæti þetta nám í framtíðinni orðið hluti af vestfirskri háskólastarfsemi.

Forstöðumaður Fræðslumiðstöðvarinnar sótti ráðstefnu á vegum EAEA í Finnlandi haustið 2003.

Starfsáætlun næsta árs

Sí- og endurmenntun

Í byrjun maí 2004 hefur Fræðslumiðstöðin staðið fyrir 20 (32) námskeiðum í 21 (40) hópum það sem af er árinu. Þátttakendur eru 171 (449) og nemendastundir 4.851 (18.012). Þetta er allmikil fækkun frá árinu á undan. Stafar hún fyrst og fremst af því að ekkert námskeið var haldið í íslensku fyrir útlendinga á vorönn 2004. Ástæður þess eru þríþættar. Í fyrsta lagi var ekki neina styrki að fá frá Landsmennt, þar sem sjóðurinn var tómur og engin ákvörðun tekin um framhald hans fyrr en að loknum kjarasamningum í vor. Í þeim kjarasamningum var framtíð sjóðsins hins vegar tryggð til framtíðar. Í öðru lagi hófu allmargir útlendingar nám á hinni nýstofnuðu nýbúabraut við Menntaskólann á Ísafirði á vorönn 2004 og í þriðja lagi þá breyttust aðstæður fólks frá Póllandi og fleiri ríkum fyrrum Austur Evrópu, við inngöngu ríkjanna í Evrópusambandið nú í vor. Hvort þessi samdráttur í íslenskunámi útlendinga verður varanlegur er ekki hægt að segja til um. Menntaskólinn ætlast þó til þess að þeir sem sækja um nám á nýbúabraut hafi lokið 150 kennslustunda námi í íslensku. Þess vegna gæti sú braut styrkt íslenskukennslu við Fræðslumiðstöðina. Hvernig sem það verður ber að fagna þeim auknu möguleikum til náms, sem námsbrautin gefur nýbúum á svæðinu.

Undanfarin misseri hefur orðið vart við þá breytingu á fullorðinsfræðslunni, jafnt hér á Vestfjörðum sem annars staðar á landinu, að einstaklingsbundin námskeið hafa verið á undanhaldi og í stað þeirra hefur námskeiðahald fyrir fyrirtæki, stofnanir og samtök orðið algengari. Þessi þróun er í takt við þá formfestu sem fullorðinsfræðslan er að taka á sig. Menntamálaráðuneytið hefur falið hinni nýstofnuðu Fræðslumiðstöð atvinnulífsins, sem er einkahlutafélag í eigu Alþýðusambands Íslands (ASÍ) og Samtaka atvinnulífsins (SA), að vinna matskerfi og setja gæðastaðla fyrir óformlegt nám. Miðstöðin skal jafnframt hafa forgöngu um markvissar aðgerðir til að efla menntun ófaglærðra og innflytjenda. Til að ná markmiðum sínum vill Fræðslumiðstöð atvinnulífsins vinna með fræðslu- og símenntunarmiðstöðvunum á landsbyggðinni.

Menntafélagið ehf. hefur nú tekið að sér rekstur Sjómannaskólans í Reykjavík, en Sjómannaskólinn starfrækir nám fyrir stýrimenn og vélstjóra. Menntafélagið býður jafnframt endurmenntun fyrir sjómenn og vélstjóra. Hjá Menntafélaginu er mikill metnaður og ætlar félagið sér stórt hlutverk á þessu sviði. Menntafélagið hefur gert samstarfssamning við Fræðslumiðstöð Vestfjarða og mun Fræðslumiðstöðin sjá um námskeið fyrir félagið hér á Vestfjörðum. Þá bjóða fleiri aðilar námskeið fyrir sjómenn og fiskverkafólk. Grundvöllur alls þessa er starfsmenntasjóðurinn Sjómennt.

Fjölmennt er símenntunarmiðstöð sem rekin er af Öryrkjabandalagi Íslands og Landssamtökunum Þroskahjálpi. Miðstöðin annast fullorðinsfræðslu fatlaðra samkvæmt samningi við menntamálaráðuneytið. Fjölmennt hefur staðið fyrir uppbyggingu og námskeiðahaldi á höfuðborgarsvæðinu. Nú er ákveðnum áföngum þar náð og hefur félagið óskað eftir viðræðum við Kvasi um samstarf við fræðslu- og símenntunarmiðstöðvarnar um samstarf um námskeiðahald fyrir fullorðna fatlaða einstaklinga út um landið.

Iðngreinarnar hafa hver um sig sínar Fræðslumiðstöðvar. Mjög er misjafnt hvað þær hafa verið öflugar undanfarin ár. Flestar þeirra hyggjast efla starfsemi sína á næstu

árum. Sumar þeirra hafa haft óformlegt samband við fræðslu- og símenntunarmiðstöðvar á landsbyggðinni um samstarf. Jafnframt hefur Iðnskólinn í Reykjavík hafið fjarkennslu í einstaka áföngum og hyggst bjóða suma þeirra sem endurmenntun fyrir iðnaðarmenn. Fulltrúar Iðnskólans hafa haft óformlegt samband við fræðslu- og símenntunarmiðstöðvarnar um samstarf.

Í ljósi alls þess sem hér hefur verið sagt og í ljósi þess að nú hefur verið samið um eflingu mikilvægra endurmenntunarsjóða má ætla að veruleg aukning geti orðið á sí- og endurmenntun fullorðinna á næstu árum. Ekki er þó víst að það skili sér strax næsta vetur í aukinni starfsemi Fræðslumiðstöðvar Vestfjarða.

Af stærri námskeiðum sem unnið er að koma upp við, eða í tengslum við, Fræðslumiðstöðina næsta vetur má nefna nám fyrir skrifstofufólk sem kallast Framrás, Svæðisbundið leiðsögunám og skipstjórnarnám, 1. stig, í samvinnu við Sjómannaskólann í Reykjavík og Menntaskólann á Ísafirði. Þá verður boðið upp á svokallaða brú í félagsliðanámi við Menntaskólann á Ísafirði næsta vetur. Félagsliðanám er fyrir starfsfólk í félagsþjónustu og hefur Fræðslumiðstöðin unnið að því að fá það hingað á svæðið um alllangt skeið. Leitað var til Menntaskólans um námið, sem strax tók vel í málefnið.

Fræðslumiðstöð Vestfjarða á að þjóna, eftir bestu getu, öllum Vestfirðingum hvar sem þeir búa í fjórðungnum. Það segir sig sjálfst að erfiðara er að þjóna þeim sem fjarri aðalstöðvunum búa en þeim sem búa hér á Norðursvæði Vestfjarða. Fræðslumiðstöðin hefur fundið fyrir vaxandi áhuga fyrir þjónustu miðstöðvarinnar frá fólki á þessum svæðum, einkum frá Ströndum. Til að þjóna fólki í Strandsýslu, Reykhólahreppi eða á Suðursvæði Vestfjarða þyrfti Fræðslumiðstöðin að hafa einkonar umboðsmenn á þessum svæðum. Hugsanlega væri hægt að semja við áhugasama einstaklinga á svæðunum á þann veg að þeir fengju prósentur af námskeiðum sem haldin væru á þeirra svæði.

Fræðslumiðstöðin hefur gefið út bækling undanfarin haust. Hafa í bæklingnum verið auglýst allmörg námskeið, sem fyrirhugað hefur verið að halda víðsvegar um Vestfirði. Þessar auglýsingar hafa ekki skilað mjög miklum árangri. Þess vegna voru námskeið á vorönn 2004 auglýst með einblöðungum sem dreift var í hús og auglýsingum í netmiðlum, útvarpi og blöðum. Ekki hafa námskeið verið auglýst nema vitað væri um einhvern hóp sem óskaði eftir viðkomandi námskeiði. Þá hefur verið reynt að finna ákveðna markhópa og höfða til þeirra. Er þetta gert til að forðast, eins og unnt er, að fella niður auglýst námskeið. Næsta vetur er fyrirhugað að halda áfram á þessari braut. Stefnt er að því að gefa út bækling næsta haust, þar sem lögð væri áhersla á að veita almennar upplýsingar um námsmöguleika og fullorðinsfræðslu fremur en að auglýsa mjög mörg námskeið.

Háskólanám

Á þessari stundu er óvíst hvernig skipulag náms á háskólastigi á Vestfjörðum verður háttað næsta skólaár. Gert er ráð fyrir svipuðum fjölda fjarnema á háskólastigi og undanfarið ár. Þó má reikna með fleiri námshópum, vegna þess að fleiri skólar bjóða nú fjarnám á háskólastigi en áður og vitað er um nokkrar nýjar námsbrautir sem fólk mun hefja nám á næsta vetur.

Með vaxandi kynningu námsseturs Fræðslumiðstöðvarinnar, meðal fjarnema, má reikna með að eftirspurn eftir þjónustu miðstöðvarinnar aukist.

Þarfir fjarnema á öðrum skólastigum eru í raun svipaðar og háskólanemanna. Þess vegna er líklegt að þeir fari að sækja á um að fá líka þjónustu í heimabyggð og háskólanemarnir, einkum á þeim svæðum þar sem ekki er aðgangur að framhaldsskólum. Þeir sem sinna fullorðinsfræðslunni þurfa að fara að gefa þessum hópi aukinn gaum.

Framboð á námi fyrir fullorðna er ekki eitt sér nægjanlegt til að auka menntun, það þarf að koma námsframboðinu á framfæri og hvetja fólk til að nýta sér það. Síðan þarf að skapa aðstæður sem auðvelda fólk að sinna náminu og byggja upp styrkingarkerfi.

Viðaukar

Viðauki I

Ráðstöfun 10 mkr. fjárveitingar.

Til greiðslu launa og launatengdra gjalda	4.268.151
Útbúin ný kennslustofa	1.148.555
Fjarfundabúnaður	1.466.167
Hlutdeild Fræðslumiðstöðvar í Menntabré	621.423
Skjávarpi og fylgihlutir	315.975
Fartölva	180.981
Flatur skjár í almenningi	21.900
Þrjú sýningartjöld	43.862
Netprentari	109.900
Myndvarpi	21.431
Töfluafritari	70.744
Sjónvarp	73.580
Innbinding	15.900
Tvö videotæki	45.934
Þrjár tússtöflur	66.020
Rafmagnsheftari	29.125
Þróunarstarf	284.830
Greinargerðir og kostnaðaráætlanir	447.452
Samtals	9.231.930
Framlag	10.000.000
Ónotað af framlagi 31.12.2003	768.070

Viðauki II

Eignaskrá 31.12.2003.

Dags.	Seljandi/reikningur	Lýsing	Upphæð
18.12.99.	Snerpa	Fujitsu tölva, laser prentari, myndlesari, forrit.	314.606
18.07.00.	Þróunarsetur (Furniture Danm)	Stólar í sal	46.065
20.07.00.	Þróunarsetur (Furniture Danm)	Húsgögn í sal Þróunarsetri	677.331
20.07.00.	Þróunarsetur (Furniture Danm)	Húsgögn í sal Þróunarsetri	322.669
16.08.00.	Húsgagnaloftið	Bókahillur á skrifstofu	49.950
13.11.00.	Húsgagnaloftið	Skrifborð og hilla á skrifstofu	116.070
13.11.00.	Inn X Innréttingar ehf	Skrifborðsstólar á skrifstofu	39.800
08.03.00.	Bókhlaðan	Búnaður og tæki í fundarsal í Þróunarseturs (Skjávarpi, myndvarpi, tússtafla, sýningartjald, videotæki, magnari, hátalarar, hljóðnemar, snúror, kaplar o.fl.)	828.228
22.03.00.	Tölvumót	Náma - skráningarforrit	288.815
05.10.00.	Fjórðungssamband Vestfjarða	Fjarfundabúnaður	2.959.734
03.11.00.	Landssíminn	GSM sími (v/hjúkrunarfræði)	19.961
19.03.01.	Skólavörubúðin	Myndvarpi	38.879
22.05.01.	Atvinnuþróunarfélag Vestfj.	Hluti í bókhaldsforriti / Fjöltnir	85.233
08.09.01.	Vestmark	Fjarfundabúnaður	500.000
11.10.01.	Snerpa	Tvær tölva f.háskólasetur/Ísafj.+ Patró	339.800
13.09.01.	Neyðarþjónustan ehf	Talnalás fyrir háskólasetur á Ísafirði	27.125
11.09.01.	Bræðurnir Ormsson ehf	Ljósritunarvél Patró (faxtæki og prentari)	107.500
03.10.01.	Hafsteinn Vilhjálmsson	Þvottavagn og tilheyrandi	25.093
07.02.02.	Nexus ehf	Tölva	102.203
20.02.02.	Nýherji	Fjarfundabúnaður á Patreksfjörð	721.972
02.04.02.	Vest-Mennt	Fjarfundabúnaður	373.500
12.04.02.	Tölvumót	Náma - skráningarforrit	318.845
18.07.02.	Nýherji	Fjarfundabúnaður í Árneshrepp	713.173
05.08.02.	Sjónvarpsmiðstöðin	Sjónvarp í Árneshrepp	139.990
17.08.02.	Bókhlaðan	Digital myndavél m/ korti	60.880
19.08.02.	Snerpa ehf	Skjávarpi + DVD	245.483
28.08.02.	Trésmiðjan ehf	Borð o.fl.	1.088.006
09.09.02.	Netos	Húsbúnaður í Íshúsfélagshúsi	99.850
19.09.02.	Húsgagnaloftið	Stólar	330.300
02.10.02.	Trésmiðjan ehf	Borð	119.520
21.10.02.	Bókhlaðan	Faxtæki	39.900
02.11.02.	Snerpa	Tölvubúnaður í tölvustofu	104.465
31.12.02.	Gott kaffi ehf / Jónatan Einarss	Heimasíða	344.100
03.06.03.	Straumur	Videótæki	26.992
03.09.03.	Kvasir	Menntabré (Hlutur Fræðslumiðstöðvar)	621.423
16.10.03.	Straumur	Sjónvarp	73.580
16.10.03.	Nýherji	Fjarfundabúnaður og Visual concert	1.466.167
24.10.03.	Snerpa	Fartölva	180.981
15.11.03.	Bónus	Tölvuskjár	21.900
18.11.03.	Nýherji	Myndvarpi og sýningartjald	38.024
18.11.03.	Nýherji	Skjávarpi og fylgihlutir	315.975
18.11.03.	Penninn	Prentari	109.900
18.11.03.	Penninn	Innbindivél	15.900
30.11.03.	Straumur	Videótæki	18.942
18.12.03.	Penninn	Töfluafritari	70.744
18.12.03.	Penninn	Tússtöflur og tjald	93.289
		Þráðlaust netsamband	20.000
31.12.03.	Bókhlaðan	Rafmagnsheftari	29.125
Samtals eignir 31.12.2003			14.691.988

Viðauki III

Yfirlit yfir námskeið hjá Fræðslumiðstöð Vestfjarða árið 2003.

Námskeið	Fjöldi kennslu- stunda	Staður	Fjöldi þátttak.			Nem- enda- stundir
			Kon- ur	Karl- ar	Alls	
30 rúmlesta skipstjórnarnám	144	Ísafjörður		6	6	864
30 rúmlesta skipstjórnarnám	144	Patreksfjörður		9	9	1.296
Að nýta sér internetið	5	Ísafjörður	11	6	17	85
Bekkjartjórnun og agi	12	Ísafjörður	31	2	33	396
Enska I	15	Bolungarvík	7	1	8	120
Enska II	30	Ísafjörður	5	4	9	270
Fjarnám og símenntun	3	Patreksfjörður	1	5	6	18
Fjarnám og símenntun	3	Bíldudalur	4	4	8	24
Fjarnám og símenntun	3	Bíldudalur	20	2	22	66
Fjarnám og símenntun	3	Hólmavík	4	2	6	18
Fljúgandi færir nemendur	12	Ísafjörður	25		25	300
Grunnnám í tölvufræðslu	60	Ísafjörður	7	9	16	960
Grunnnám í tölvufræðslu	15	Bolungarvík	8	2	10	150
Grunnnám tölvufræðslu	60	Ísafjörður	2	5	7	420
Grunnnám tölvufræðslu	60	Súðavík	4	4	8	480
Gull í mund – Excel fyrir lengra komna	6	Ísafjörður	8	4	12	72
Gull í Mund - Power Point	3	Ísafjörður	6	3	9	27
Gull í mund - Word	3	Ísafjörður	7	1	8	24
Hljóm II	20	Ísafjörður	18		18	360
Íslenska - lifandi mál	10	Ísafjörður	13	2	15	150
Íslenska fyrir útlendinga HI	50	Ísafjörður	9	1	10	500
Íslenska fyrir útlendinga HII	50	Ísafjörður	8	3	11	550
Íslenska fyrir útlendinga H1	50	Tálknafirði	10	4	14	700
Íslenska fyrir útlendinga H2	50	Tálknafjörður	7	10	17	850
Íslenska fyrir útlendinga I –H1	50	Flateyri	9	8	17	850
Íslenska fyrir útlendinga I – H3	50	Flateyri	7	8	15	750
Íslenska fyrir útlendinga I	50	Patreksfjörður	6	9	15	750
Íslenska fyrir útlendinga II	50	Bíldudalur	6	1	7	350
Íslenska fyrir útlendinga II – H2	50	Flateyri	5	10	15	750
Íslenska fyrir útlendinga II – H4	50	Flateyri	6	7	13	650
Íslenska fyrir útlendinga II	50	Patreksfjörður	8	8	16	800
Íslenska fyrir útlendinga II	50	Suðureyri	8	9	17	850
Íslenska fyrir útlendinga – Hópur A	50	Ísafjörður	14	4	18	900
Íslenska fyrir útlendinga – Hópur B	50	Ísafjörður	7	5	12	600
Íslenska fyrir útlendinga – Hópur C	50	Ísafjörður	12	1	13	650
Íslenska og íslenskt samfélag	50	Suðureyri	5	6	11	550
Íslenska og íslenskt samfélag	50	Suðureyri	12	7	19	950
Íslenska og íslenskt samfélag	50	Þingeyri	8	5	13	650
Leiðtoganámskeið – 1. lota	16	Ísafjörður	7	5	12	192
Leiðtoganámskeið – 2. lota	16	Flókalundur	7	8	15	240
Lestrarkennsla	12	Ísafjörður	15		15	180
Maðurinn, umhverfið og líðan hans.	12	Bolungarvík	30	8	38	456
Meðferð og frágangur afla	6	Ísafjörður		17	17	102
Myndvinnsla – photoshop	18	Ísafjörður	5	4	9	162
Námskeið fyrir leiðsögumenn	9	Ísafjörður	5	8	13	117
Námstækni fyrir fjarnema	9	Ísafjörður	9	1	10	90
Námstækni fyrir fjarnema	6	Ísafjörður	10		10	60
Opinn skóli	15	Bolungarvík	20	2	22	330
Photoshop – myndvinnsla	12	Tálknafjörður	4	3	7	84
Ræðunámskeið (JC)	8	Ísafjörður	8		8	64
Ræðunámskeið (JC)	8	Ísafjörður	8		8	64
Skrautskrift	16	Ísafjörður	8		8	128
Starfsmenntun stuðningsfulltrúa I	160	Ísafjörður	13	1	14	2.240

Fræðslumiðstöð Vestfjarða
Ársskýrsla 2003

Starfsmenntun stuðningsfulltrúa II	80	Ísafjörður	13		13	1.040
Stærðfræði (endurmenntun kennara)	12	Hólmavík	9	2	11	132
Svefn og svefnörðugleikar (fyrir allar	4	Ísafjörður	14		14	56
Teacch (fyrri hluti)	8	Ísafjörður	23	1	24	192
Tölvunám 2 – (BSRB námskeið)	60	Ísafjörður	6	2	8	480
Tölvunámskeið fyrir byrjendur – Hópur A	15	Ísafjörður	6	6	12	180
Tölvunámskeið fyrir byrjendur – Hópur B	15	Ísafjörður	6	6	12	180
Tölvunámskeið fyrir byrjendur	15	Patreksfjörður	11	2	13	195
Tölvunámskeið Verk Vest- I	30	Ísafjörður	7	5	12	360
Tölvunámskeið Verk Vest –II	30	Ísafjörður	8		8	240
Tölvunámskeið VerkVest – I	30	Ísafjörður	8		8	240
Vélgæsla	65	Ísafjörður		9	9	585
Velgæsla	65	Dranganes	1	13	14	910
Vinna og störf að málefnum fatlaðra	9	Ísafjörður	26		26	234
Samtals árið 2003			615	280	895	28.283

Viðauki IV

Skipting fjarnema á háskólastigi veturinn 2003-2004.

		Kyn			Svæði			
		Alls	Kon- ur	Karl- ar	Reyk- hólar	Suður- svæði	Norður- svæði	Strandir
Garðyrkjuskóli ríkisins GR								
Auðlindadeild. Fiskeldisbraut	HA	1		1			1	
Auðlindadeild. Sjávarútvegsbraut	HA	1		1		1		
Auðlindadeild. Líftækniþbraut	HA	2	1	1				2
Heilbrigðiseild. Hjúkrunarfræði	HA	1	1			1		
Kennaradeild. Leikskólafræði	HA	8	8					8
Rekstrardeild. Fjármálaþbraut	HA	7	4	3				7
Rekstrardeild. Markaðsþbraut	HA	2	1	1				2
Rekstrardeild. Rekstrarsvið	HA	4	2	2		1		3
Rekstrardeild. Stjórnunarsvið	HA	10	4	6		2		8
Háskólinn á Akureyri		36	21	15		5		31
Íslenska	HÍ	8	6	2				8
Náms- og starfsráðgjöf	HÍ	3	3					3
Opinber stjórnýsla	HÍ	2	1	1		1		1
Sagnfræði	HÍ	2	1	1				2
Háskóli Íslands		15	11	4		1		14
Kerfisfræði	HR	6	1	5				6
Háskólinn í Reykjavík		6	1	5				6
Kennsluréttindanáms	KHÍ	3	2	1		1	1	1
Grunnskólakennaranám	KHÍ	24	22	2		5	15	4
Leikskólaþbraut við	KHÍ	6	6				6	
Þroskaþjálfanáms	KHÍ	4	4				4	
Tómstundanám	KHÍ	2		2			1	1
Leikskólafræði til diplómu	KHÍ	5	5				5	
Kennaraháskóli Íslands		44	39	5	0	6	32	6
Ferðamálafræði	Hól	4	3	1	1	3		
Hólaskóli		4	3	1	1	3	0	0
Landbúnaðarháskólinn á Hvanneyri (ásamt bændadeild)	LH	8	7	1	2	1		5
Landbúnaðarháskólinn á Hvanneyri		8	7	1	2	1		5
Listaháskóli Íslands	LHÍ							
Tækniháskóli Íslands	THÍ							
B.Sc nám	VB	1		1				1
Meistaránám	VB	2	2					2
Viðskiptaháskólinn Bifröst		3	2	1				3
Samtals		116	84	32	3	16	86	11

Viðauki V**Kostnaður vegna háskólanáms á árinu 2003.**

Til reksturs, viðhalds og endurbóta á húsnæði (70%)	2.015.271
Til greiðslu launa 2003 (50% af launum S & B)	3.929.259
Til annars rekstrar sem tengist háskólanámi	3.595.065
1. Ritföng, pappír ofl. (50%)	108.898
2. Kynningarefni og auglýsingar (25%)	281.975
3. Ferða- og viðskiptakostnaður (25%)	116.375
4. Rekstrarleiga tölvubún.og ljósr. (70%)	864.752
5. Fjarf.búnaður ofl v. Háskólanáms (100%)	1.334.348
6. Sími og internet (50%)	143.665
7. Flutningur og burðargjöld (50%)	101.820
8. Fundir, námskeið og ráðstefnur (50%)	39.900
9. Kaffi og matarkostnaður (50%)	26.819
10. Félagsgjöld (50%)	32.500
11. Aðkeypt sérfræðipjónusta (50%)	46.268
12. Boðlína/pjónustugjöld (50%)	25.487
13. Viðh.hugbúnaðar, áhalda og tækja (50%)	297.019
14. Tryggingar (50%)	14.172
15. Tímarit, blöð og bækur (50%)	29.383
16. Annað (50%)	131.686
Til fjárfestinga	3.017.926
1. Í skrifstofubúnaði og áhöldum	122.414
2. Í tölvum og öðrum hugbúnaði	2.274.089
3. Í menntabré	621.423
Samtals háskólanám	12.557.521